

# التقرير السنوي

لعمادة البحث العلمي

١٤٣٢  
١٤٣٣

بِسْمِ اللَّهِ الرَّحْمَنِ الرَّحِيمِ

## كلمة عميد البحث العلمي



بدايةً أقدم الشكر لمعالي مدير الجامعة - سلمه الله - على الثقة التي منحني إياها وتكليفني بعمادة البحث العلمي، والتي تعتبر الذراع التنفيذي للجامعة في القيام بدور رئيس والوظيفة الأولى من وظائف الجامعة، وقد شرفت بالعمل خلال عام التقرير وكيلاً للعمادة مساند لسعادة الدكتور إبراهيم بن علي الحيدان، وعملنا سوياً كفريق إلى تبني فلسفة "التحول من الكم إلى الجودة النوعية"، حيث كان هدف العمادة في عامها الأول من دعم المشاريع البحثية هو نشر ثقافة البحث العلمي وحث وتشجيع أعضاء هيئة التدريس على الانتاج العلمي، وقد نجحت هذه السياسة ولله الحمد واصبح الجميع يتحدث عن الدعم الذي قدمته الجامعة للبحث العلمي، كما ازدادت اعداد المشاريع البحثية المقدمة للدعم هذا العام الى اكثر من الضعف.

وفي هذا العام طورت العمادة هدفها من مجرد تشجيع الباحثين على الانتاج العلمي، الى الحرص على أن تكون المشاريع البحثية المدعومة ذات جودة مرتفعة وأن تساهم بشكل فعال في التنمية المستدامة في المنطقة بما يضمن تحقيق الجودة والمساهمة في حل جزء من المشاكل التي يعاني منها المجتمع المحلي.

كما سيكون التحول بالعمل إلى المنهجية المؤسسية خلال خطة العمادة في السنوات الثلاث القادمة بحول الله.

الدكتور: محمد بن ناصر السويدي

## رؤية العمادة ورسالتها

### الرؤية:

" أن تكون العمادة أحد أهم الوحدات التنظيمية إسهام في انتقال الجامعة من مرحلة التأسيس إلى مرحلة الانطلاق وفق أسس البحث العلمي والتطوير والابتكار على كافة الأصعدة وتجاه جميع المستفيدين والشركاء. "

### الرسالة:

" تسعى إلى الارتقاء بقيم وممارسات البحث العلمي كأحد أهم مصادر المعرفة والعمل على تطبيقاته من خلال خدمة الابتكارات دعم لتحقيق الجامعة لرسالتها في مجالات التعليم وخدمة المجتمع والتنمية المستدامة محلي وإقليمي "

### القيم المؤسسية للعمادة:

تتبنى العمادة مجموعة من القيم المؤسسية التي تمثل التزام كامل إيجاد الدافعية وتحقيق الرضا لدى كافة المستفيدين من خدماتها داخل الجامعة وخارجها، وفي إدارة مرحلة التحول و انتقال الجامعة من مرحلة النشأة والتأسيس إلى مرحلة التطوير والتميز، وترتكز مجموعة القيم على أن تشعر جميع الأطراف المعنية بفائدة " PROFIT" تعود عليهم من عمادة البحث العلمي، حيث أن الأحرف الأولى تشير إلي قيم العمادة التي تسعى للالتزام بها وتتمثل فيما يلي:

### المشاركة Participation

وتعني دعم مشاركة جميع الأطراف من قيادات وأعضاء هيئة تدريس وطلاب ومؤسسات مجتمعية في تطوير البحث العلمي والاستفادة من نتائجه.

### الاحترام والتقدير Respect

تقدير كل الآراء والمقترحات البناءة واحترام كافة وجهات النظر ودعم التفكير النقدي كأساس للبحث مع الإيمان بالرؤية الإصلاحية للتطوير.

### الشعور بالانتماء Ownership

ترسيخ الشعور بالانتماء المؤسسي والولاء التنظيمي لدي كافة المنسويين والطلاب نحو الجامعة حيث أن التطوير والإصلاح القائم على أسس البحث العلمي سيعود بالفائدة علي جميع الأطراف.

### الروح المعنوية العالية Fun

وتعني الدافعية العالية لإنجاز العمل وخدمة المستفيدين بكفاءة وفاعلية..

### التجديد والابتكار Innovation

الإيمان بأن البحث العلمي هو السبيل الوحيد نحو التجديد والابتكار والتعلم والنمو والتطوير داخل الجامعة وعلى مستوى مجتمعها المحلي والوطني والإقليمي.

### الثقة Trust

تحقيق أعلى درجات الثقة التنظيمية والسمعة المؤسسية في جودة خدمات العمادة تجاه جميع المستفيدين والشركاء والأطراف ذات المصلحة.

## التوجهات المستقبلية للعمادة

## الأهداف الاستراتيجية للعمادة

تسعى العمادة من خلال تقييمها لعملها في السنوات السابقة الى تبني الخطوات الضرورية التي تحتتمها المرحلة الحالية كي تحقق قفزة نحو الأمام باتجاه دعم وتشجيع النشاط البحثي الذي يتوافق مع تطلعات القيادة في جامعة المجمعة.

وكانت البداية في العام الجامعي ١٤٣٣/١٤٣٤ للعمل على تحديد الاولويات البحثية للسنوات القادمة والتي تتفق مع



التطورات الحادثة في مجال البحث العلمي وبما يحقق التنمية المستدامة للمجتمع المحلي. ولتحقيق ذلك قامت العمادة بتبني استراتيجية تخدم هذا الهدف، وكانت الانطلاقة بعقد ورشة عمل بالتنسيق مع وكالة الدراسات العليا والبحث العلمي وعمادة البحث العلمي وبالإشتراك مع مراكز البحوث داخل الجامعة وعدد من أعضاء هيئة التدريس.

- الهدف الأول: تقديم خدمة بحثية مميزة تخدم البيئة الأكاديمية من أجل الإسهام في تحقيق درجة عالية من الجودة والاعتماد، وفق المتطلبات الوطنية والعالمية، والإسهام في تنمية القدرة التنافسية لطلاب وطالبات الجامعة في سوق العمل من خلال البحوث والابتكارات، بما يسهم في بناء الشراكة المجتمعية.

- الهدف الثاني: رفع كفاءة الأداء الإداري والتقني لعمادة البحث العلمي بما يمكنها من تحقيق رسالتها وأهدافها.

- الهدف الثالث: تنمية القدرة البحثية للموارد البشرية (كم ونوع) لتحقيق درجات عالية من الجودة والتميز المستقبلي البحث العلمي وخدمة المجتمع.

- الهدف الرابع: التوسع في تحقيق التنمية الاقتصادية للجامعة بما يفي بمتطلبات التنمية المستدامة للبيئة المحلية.

فبرعاية كريمة من سعادة وكيل الجامعة للدراسات العليا والبحث العلمي الدكتور/ محسن بن عبدالرحمن المحسن نظمت عمادة البحث العلمي ورشة عمل بعنوان: خارطة طريق تحديد اولويات البحوث المدعومة للعام الجامعي ١٤٣٥/١٤٣٤هـ، وذلك بمشاركة كل من العمادة ممثلة في

عميد البحث العلمي سعادة د. محمد بن ناصر السويد ووكيل العمادة د. ابراهيم بن عبدالله الحسينان وسعادة مستشار العمادة ا.د. طارق إسماعيل وسعادة رؤساء مراكز البحوث الدكتور توفيق الكنهل، الدكتور محمد الركبان، الدكتور فيصل الحمود وعدد من أعضاء هيئة التدريس كممثلين لمجالس مراكز البحوث. وتعتبر هذه الورشة هي الحلقة الاولى من خطة العمادة في رسم الاولويات البحثية



للأعوام القادمة لتطوير العمل في البحث العلمي في الجامعة ودعم خطط التنمية المستدامة في المنطقة.

## التوجهات المستقبلية للعمادة

وتتطلع العمادة أن تحقق تلك الانطلاقة أهدافها بشكل واقعي ينعكس على النشاط البحثي واختيار الابحاث العلمية التي تستحق الدعم المادي في السنوات القادمة وتعمل على خدمة المجتمع تحقيق التنمية المتواصلة.

كما أن عمادة البحث العلمي في مطلع عامها الحالي 1433/1434 هـ أخذت على عاتقها اهمية تبني النشاط الابتكاري بوصفه ناتج من نواتج النشاط البحثي. وكان أول ثمرات ذلك حصول الجامعة على المركزين الأول والثاني في المعرض الدولي الخامس لبراءات الاختراع والذي أقيم بدولة الكويت في الفترة 18 - نوفمبر 2012 م .

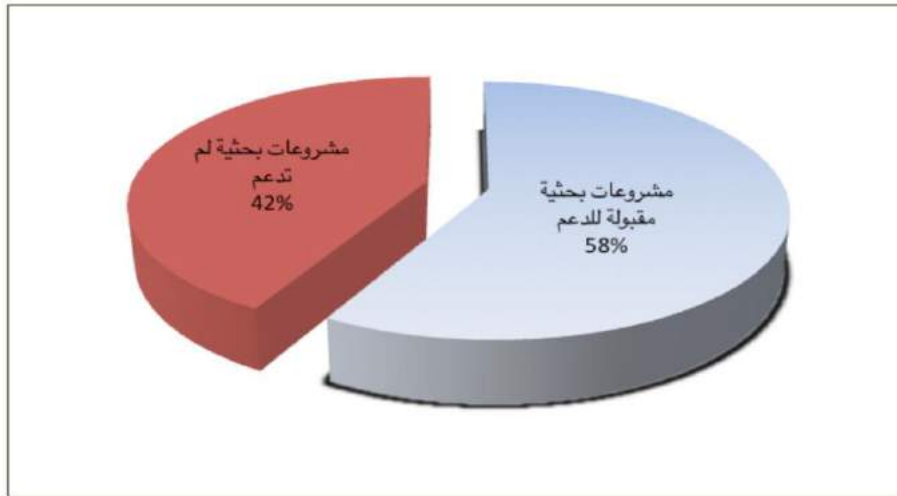
وتوج هذا الانجاز باستقبال معالي مدير جامعة المجمعة الدكتور: خالد بن سعد المقرن في مكتب معاليه الوفد المشارك باسم جامعة المجمعة في المعرض الدولي الخامس لبراءات الاختراع والذي استطاع أن يحقق نجاحاً مشرفاً بحصوله على الميدالية الذهبية مع مرتبة الشرف وكذلك الميدالية الفضية خلال مشاركتهم في المعرض الدولي الخامس لبراءات الاختراع والذي أقيم بدولة الكويت برعاية كريمة من حضرة صاحب السمو أمير دولة الكويت الشيخ : صباح الأحمد الجابر الصباح. وقدم معاليه التهئة للوفد بما حققه يُسجل باسم الجامعة ككل ويعكس مدى قدرة منسوبيها وطلابها على تقديم الإضافة العلمية والعملية .



هذا، وقد شاركت الجامعة في المعرض بجهاز لقياس نسبة الهيموجلوبين بالدم بدون سحب عينة للدم وحصل هذا الاختراع على الميدالية الذهبية مع مرتبة الشرف وضم الفريق المنفذ لهذا الاختراع الدكتور: رائد بن سليم الباردي والدكتور: ناصر بن علي الجارالله والأستاذ: أناند سام بوس والطالب: أحمد أيمن المدهون. كما حصلت الجامعة على الميدالية الفضية نظير مشاركتها بجهاز إعادة تأهيل توازن الجذع وتم تصميمه من قبل شركة توكيلات الجردان الدولية، وكانت هذه الجائزة بمشاركة فريق المخترعين الدكتور: رائد بن سليم الباردي والدكتور: محمد بن عثمان الركبان والدكتور: ناصر بن علي الجارالله والأستاذ: فيزان كاتشو والطالب: سلطان عيادة العنزي، وكان عدد الدول المشاركة في المعرض مئة وخمسة وأربعين دولة، وبعده مئة وخمسة وعشرين براءة اختراع.

وتقدم أعضاء الفريق بالشكر والتقدير إلى معالي مدير الجامعة الدكتور: خالد بن سعد المقرن على دعمه اللامحدود لهم خاصة وعموم منسوبي الجامعة وتذليله لكافة الصعوبات التي قد تواجه أي فريق عمل أثناء تأديته لعمله، كما تقدم أعضاء الفريق بالشكر أيضاً إلى وكيل الجامعة للدراسات العليا والبحث العلمي الدكتور: محسن بن عبدالرحمن المحسن وعميد البحث العلمي بالجامعة الدكتور: محمد بن ناصر السويد على دعمهم للأبحاث وبراءات الاختراع .

## المشروعات البحثية المدعومة للعام الجامعي ١٤٣٢-١٤٣٣ هـ



نسبة قبول المشروعات البحثية المدعومة للعام الجامعي ١٤٣٢/١٤٣٣  
بمركز بحوث العلوم الإنسانية والإدارية

قام مدراء مراكز البحوث الثلاثة باستقبال نتيجة تحكيم المشاريع البحثية المقدمة للدعم هذا العام ١٤٣٢/١٤٣٣، وبعد مناقشة مجلس عمادة البحث العلمي في جلسته السادسة بتاريخ ٢٧/٣/١٤٣٣هـ تم دعم المشروعات التالية وفقاً لكل مركز من مراكز البحوث الثلاثة بالجامعة:

- مركز بحوث العلوم الإنسانية والإدارية.

تم دعم ٢٧ مشروعاً بحثياً من إجمالي ٦٤ مشروعاً بحثياً قدمت للدعم بتكلفة إجمالية تبلغ ٧١٢,٧٠٠ ريال وذلك بعد استبعاد ٥ مشاريع بحثية لأسباب تتعلق بإنهاء عقود الباحثين الرئيسيين لهذه البحوث أو وجود ملاحظات على عنوان البحث ومناسبة الباحثين للقيام به. وبهذا تكون نسبة قبول المشاريع البحثية المقدمة للدعم لهذا المركز هذا العام هي ٥٨% تقريباً (٦٤ ÷ ٢٧) مقارنة بنسبة وصلت إلى ٩١% للعام الجامعي ١٤٣١-١٤٣٢هـ، وهذا يعكس توجه العمادة والمركز إلى الجودة والدقة في اختيار المشاريع المدعومة بعد أن كان الهدف في العام الماضي هو نشر ثقافة البحث العلمي وتشجيع الباحثين على تخصيص جزء من وقتهم للبحث.

## المشروعات البحثية المدعومة للعام الجامعي ١٤٣٢-١٤٣٣ هـ

### - مركز بحوث الهندسة والعلوم التطبيقية:

أوصى مجلس عمادة البحث العلمي بالموافقة على دعم ٢٠ مشروعاً بحثياً من إجمالي ٢٣ مشروعاً بحثياً قدمت للدعم بتكلفة إجمالية تبلغ ٤٩٨,٤٠٠ ريال مكافآت باحثين، ١٢١,٨٧٤ ريال للأجهزة والمعدات، (تبلغ التكلفة الإجمالية ٦٢٠,٢٧٤ ريال) وذلك بعد استبعاد مشروع بحثي واحد من الـ ٢١ بحث التي أوصى المركز بقبولها في تقريره الأخير بسبب ارتفاع تكلفة الأجهزة والمواد لهذا المشروع وكذلك انخفاض الدرجة التي حصل عليها. وبهذا تكون نسبة قبول المشاريع البحثية المقدمة للدعم لهذا المركز هذا العام هي ٦٠٪ تقريباً (٢٠ ÷ ٣٣) مقارنة بنسبة وصلت إلى ٨٢٪ للعام الجامعي ١٤٣١-١٤٣٢هـ وهذا يعكس توجه العمادة والمركز إلى الجودة والدقة في اختيار المشاريع المدعومة بعد أن كان الهدف في العام الماضي هو نشر ثقافة البحث العلمي وتشجيع الباحثين على تخصيص جزء من وقتهم للبحث.

وتجد الإشارة إلى أنه قد تم في العام الماضي دعم ١٥ مشروعاً بحثياً بتكلفة إجمالية بلغت ٥٢٥,٦٠٠ مكافآت باحثين و ٢٢٥,٥٠٠ للأجهزة والمعدات ومن هذا يتضح أن العمادة والمركز قد قامت بدور كبير في ترشيد الإنفاق على المشاريع البحثية المدعومة ووضعت ضوابط صارمة في هذا الشأن اقتناعاً منها بأن الجامعة تدعم المشاريع البحثية ولا تتكفل بها. حيث زادت المشاريع البحثية المدعومة هذا العام بنسبة ٣٣٪ في حين انخفضت التكاليف الإجمالية لهذه المشاريع بنسبة ٣١٪. وهذا انجاز يحسب للعمادة والمركز في تقليص مبالغ الميزانيات للمشاريع البحثية ومراعاة الموضوعية في هذه الميزانيات.

وتجد الإشارة إلى أنه قد تم في العام الماضي دعم ٢٢ مشروعاً بحثياً بتكلفة إجمالية بلغت أكثر من ٩٥٠,٠٠٠ ريال، ومن هذا يتضح أن العمادة والمراكز قد قامت بدور كبير في ترشيد الإنفاق على المشاريع البحثية المدعومة ووضعت ضوابط صارمة في هذا الشأن اقتناعاً منها بأن الجامعة تدعم المشاريع البحثية ولا تتكفل بها. حيث زادت المشاريع البحثية المدعومة هذا العام بنسبة ١٦٪ في حين انخفضت التكاليف الإجمالية لهذه المشاريع بنسبة ٢٥٪. وهذا انجاز يحسب للعمادة والمركز في تقليص مبالغ الميزانيات للمشاريع البحثية ومراعاة الموضوعية في هذه الميزانيات.

وفي الختام فقد تم إعطاء المشاريع البحثية المتفقة مع الأولويات المحددة بواسطة الأقسام العلمية أو المقترحة من بعض القطاعات الحكومية والخاصة في المحافظات التي تخدمها الجامعة الأولوية في الدعم طالما اجتازت التحكيم العلمي حيث تم دعم ما يقارب ١٢ مشروعاً بحثياً ضمن الأولويات المعلنة.



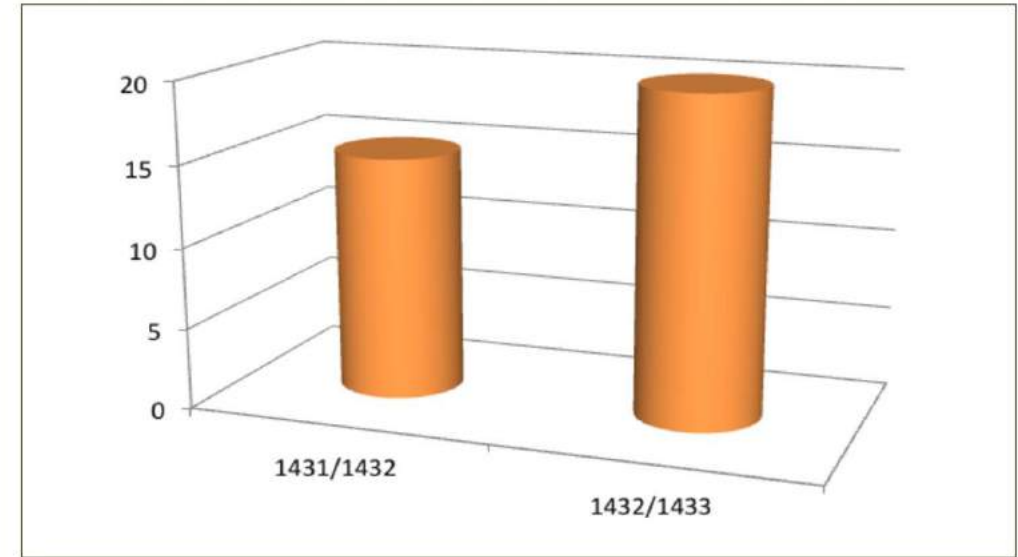
## المشروعات البحثية المدعومة للعام الجامعي ١٤٣٢-١٤٣٣ هـ

### - مركز بحوث العلوم الصحية والأساسية:

في ضوء الضوابط التي اعتمدها مجلس العمادة في جلسته الخامسة بتاريخ ١٤٣٢/٣/٢٠ هـ، فقد قام مركز بحوث العلوم الصحية والاساسية بمراجعة المشاريع البحثية المقدمة للدعم وقام بالتوصية بقبول دعم ١٧ مشروعاً بحثياً بتكلفة إجمالية تصل إلى ٤٥٢,٨٠٠ ريال مكافآت باحثين، و ٢٧٨,٦٥٠ أجهزة ومعدات بدلاً من ٢١ مشروعاً بحثياً بتكلفة إجمالية تصل إلى ١,٢٠٠,٠٠٠ ريال بعد الأخذ في الاعتبار تكرار الباحثين والتخفيض في الميزانيات المقترح من العمادة في الجلسة السابقة.

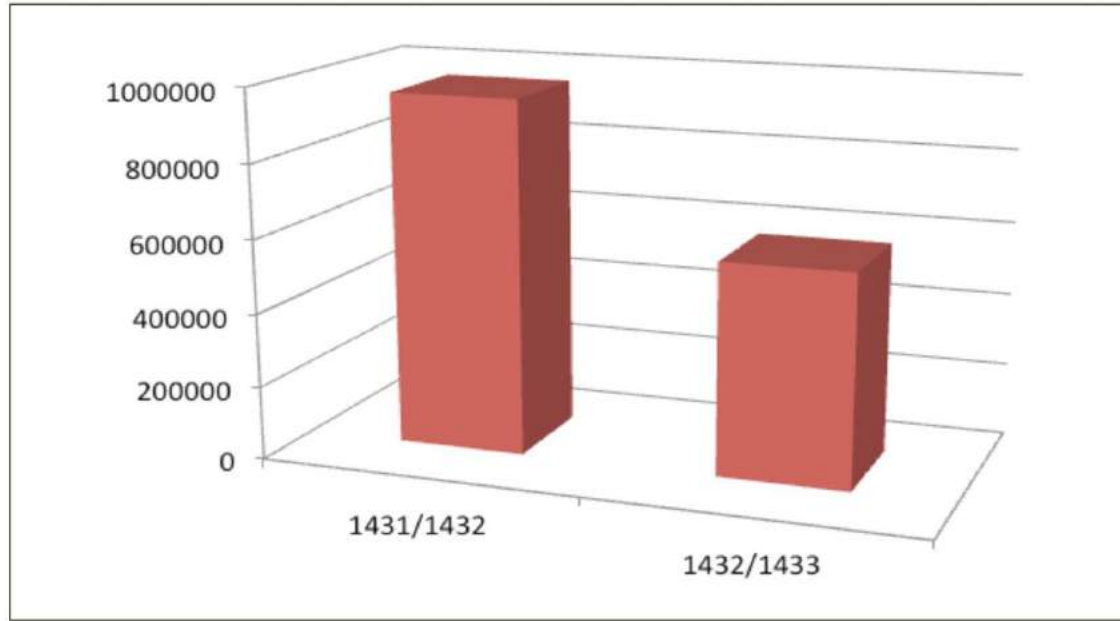
أوصى المجلس بالموافقة على دعم ١٣ مشروعاً بحثياً من إجمالي ٢٩ مشروعاً بحثياً قدمت للدعم بتكلفة إجمالية تبلغ ٢٥٩,٢٠٠ ريال مكافآت باحثين، ٢١٨,٦٥٠ ريال للأجهزة والمعدات، وذلك بعد استبعاد ٤ مشاريع بحثية لأسباب تتعلق بارتفاع تكاليف الأجهزة فيها مع عدم الأهمية النسبية لموضوع البحث أو تقديم المشروع البحثي بعد انتهاء المدة النظامية للتقديم. وبهذا تكون نسبة قبول المشاريع البحثية المقدمة للدعم للمركز هذا العام هي ٤٤٪ تقريباً (٢٩ ÷ ١٣) مقارنة بنسبة وصلت إلى ٦٣٪ للعام الجامعي ١٤٣١-١٤٣٢هـ، وهذا يعكس توجه العمادة والمركز إلى الجودة والدقة في اختيار المشاريع المدعومة بعد أن كان الهدف في العام الماضي هو نشر ثقافة البحث العلمي وتشجيع الباحثين على

ويوضح الشكل التالي مقارنة بين عدد المشروعات البحثية المدعومة في المركز على مدار العامين الجامعيين السابقين:



عدد المشروعات البحثية المدعومة للعلمين الجامعيين ١٤٣٢/١٤٣١ و ١٤٣٣/١٤٣٢ هـ  
بمركز بحوث الهندسة والعلوم التطبيقية

## المشروعات البحثية المدعومة للعام الجامعي ١٤٣٢-١٤٣٣ هـ



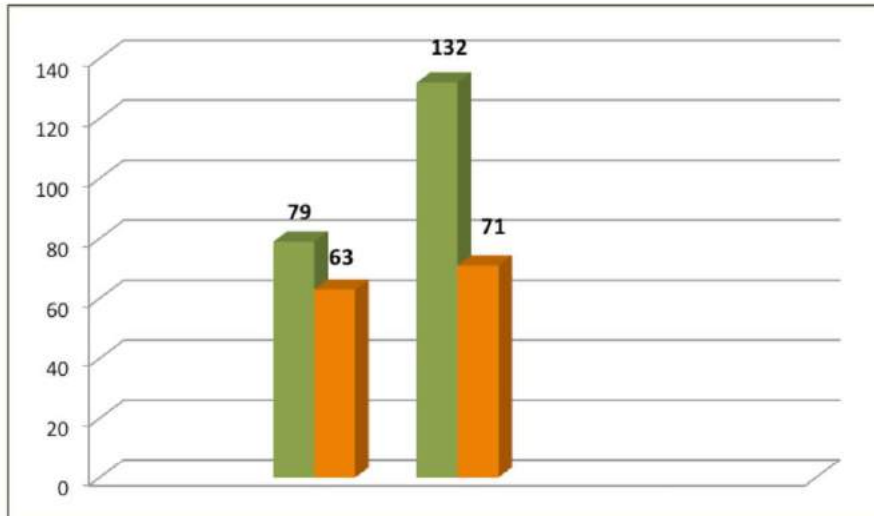
ميزانية المشروعات البحثية المدعومة للعامين الجامعيين ١٤٣٢/١٤٣١ هـ و ١٤٣٣/١٤٣٢ هـ  
بمركز بحوث العلوم الصحية والأساسية

تخصيص جزء من وقتهم للبحث. وتجدر الإشارة إلى أنه في العام الماضي فقد تم دعم ١٤ مشروعاً بحثياً بتكلفة إجمالية بلغت ٥١١,٦٠٠ مكافآت باحثين و ٤٥٢,١٠٠ للأجهزة والمعدات ومن هذا يتضح أن العمادة والمركز قد قامت بدور كبير في ترشيد الإنفاق على المشاريع البحثية المدعومة ووضعت ضوابط صارمة في هذا الشأن اقتناعاً منها بأن الجامعة تدعم المشاريع البحثية ولا تتكفل بها. حيث انخفضت المشاريع البحثية المدعومة هذا العام بنسبة ٧٪ فقط في حين انخفضت التكاليف الإجمالية لهذه المشاريع بنسبة ٤٠٪. وهذا انجاز يحسب للعمادة والمركز في تقليص مبالغ الميزانيات للمشاريع البحثية ومراعاة الموضوعية في هذه الميزانيات.

ويوضح الشكل التالي مقارنة ميزانية دعم المشاريع البحثية في مركز بحوث العلوم الصحية والأساسية للعامين الجامعيين ١٤٣٢/١٤٣١ هـ و ١٤٣٣/١٤٣٢ هـ :

## المشروعات البحثية المدعومة للعام الجامعي ١٤٣٢-١٤٣٣ هـ

وفي الختام فقد قام المركز بترتيب المشاريع البحثية وتصنيفها حسب أهميتها وارتباطها بالأولويات المعتمدة وتم إعطاء الأولوية بالدعم لتلك المشاريع البحثية التي تمثل أهمية نسبية كبيرة وتفيد المجتمع المحلي. وفيما يلي ملخص بالمشروعات البحثية المدعومة للعام الجامعي ١٤٣٢-١٤٣٣ هـ



المقارنة بين المشروعات المقدمة للدعم والمشروعات البحثية التي حظيت بالدعم على مدار العامين الجامعيين ١٤٣٢/١٤٣٣ و ١٤٣٣/١٤٣٤

المركز	عدد الأبحاث المدعومة	المشاريع المقبولة للدعم %	تكلفة ميزانية الدعم (بالريال)
العلوم الإنسانية والإدارية	٣٧	٥٨%	٧١٢,٧٠٠
الهندسة والعلوم التطبيقية	٢١	٦٠%	٦٢٠,٢٧٤
العلوم الصحية والأساسية	١٣	٤٤%	٥٧٧,٨٥٠
الإجمالي	٧١		١,٩١٠,٨٢٤

## قائمة بالمشاريع البحثية المقبولة للدعم في مركز بحوث العلوم الإدارية والإنسانية

م	اسم البحث الرئيس	عنوان البحث	الباحثين المشاركين
1	رضا عبدالعزيز الدسوقي	القرائن وأثرها في تحديد دلالة النص القرآني الكريم . دراسة لغوية تطبيقية	علاء علي إسماعيل الحمزاوي
2	منى توكل السيد إبراهيم	تشخيص مشكلات المتفوقين والموهوبين من طلاب المرحلة المتوسطة والثانوية بمدارس التعليم العام بمحافظة الزلفى (دراسة مسحية)	عبد الحكيم رضوان سعيد
3	أحمد محمد أحمد سالم	نموذج مقترح قائم على تكنولوجيا التعلم المتنقل ML والتعلم المنتشر UL لتفعيل استخدام التقنيات اللاسلكية النقالة في جامعة المجمعة	منصور أحمد عبدالمعمر
4	خالد بن محمد العمر	أسماء المناطق في محافظة المجمعة: دراسة جغرافية لغوية	
5	خالد عبدالرحمن عرب	فاعلية برنامج إرشادي لخفض الضغوط النفسية لدى أسر الأطفال المعاقين سمعياً	واصف سلامة العايد
6	امال اسماعيل ابو رزق	Using Blended Learning Strategies in EFL Classes :The Effect of On-line Course on the College Students' speaking	
7	وليد قاسم قويدر	Blended Electronic Learning Readiness in Riyadh City High School	
8	امجد جميل الشرفاء	مدى ملاءمة متطلبات معيار الإبلاغ المالي الدولي الخاص بالمنشآت الصغيرة ومتوسطة الحجم(IFRS for SMEs)الصادر عن مجلس معايير المحاسبة الدولية في 9 يوليو 2009 للتطبيق في بيئة المنشآت الخاصة السعودية	حازم عبدالعزيز العايدة
9	إبراهيم بن علي اللحيدان	جودة المراجعة الداخلية من وجهة نظر المراجعين الخارجيين	
10	عاطف محمد شوقي الشهواوى	تطوير الأساليب والوسائل القانونية للإدارة بما يتناسب مع مستجدات الحكومة الالكترونية وأثر ذلك في تطوير كفاءة الأجهزة الحكومية	

## قائمة بالمشاريع البحثية المقبولة للدعم في مركز بحوث العلوم الإدارية والإنسانية

م	اسم البحث الرئيس	عنوان البحث	الباحثين المشاركين
11	سرحان أحمد رشوان	دراسة مدى الاستعانة بالأداء الخارجي للمراجعة الداخلية وأثره على جودة وظيفة المراجعة الداخلية بمنشآت الأعمال السعودية	
12	عبدالعزیز بن عبدالرحمن بن الرحمن التويجري	بناء معايير ومؤشرات لقياس الأداء الإداري والميداني لمراكز هيئة الأمر بالمعروف والنهي عن المنكر بمدينة الرياض	
13	عبدالباقي محمد عرفة	تصور مقترح لتفعيل دور قسم التربية الخاصة بكلية التربية جامعة المجمعة في خدمة المجتمع	محمد عبدالغني عبدالحميد
14	صالح بن عبدالله العقيل	العوامل الاجتماعية والنفسية المرتبطة بإقبال المرأة السعودية على عمليات التجميل الجراحية	
15	إبراهيم صبري الانراؤوط	حقوق الطفل والمرأة في الإسلام والاتفاقيات والمعاهدات الدولية	
16	عدنان محمد أحمد قطيعة	تطوير الأداء المؤسسي لجامعة المجمعة في ضوء مدخل إدارة المعرفة	
17	حمد بن إبراهيم العمران	التنقيب في الويب الدلالي	
18	محمد عباس ابراهيم	Financial Development and Economic Growth in Saudi Arabian Economy	
19	عبدالحكيم مصطفى محمود جوده	استخدام نظامي الموازنات والإدارة البنين على الأنشطة بهدف التحسين المستمر لأداء الشركات الصناعية المساهمة العامة السعودية.	
20	عبدالعزیز بن إبراهيم العمران	إفادة أعضاء هيئة التدريس ومن في حكمهم بجامعة المجمعة من الإنترنت فيا لحصول على المعلومات: دراسة ميدانية	أسامة محمد عطية خميس
21	طارق محمد اسماعيل	Risk Based Internal Audit in Conventional and Islamic Saudi Banks	ابراهيم اللحيدان
22	نسيبة الحسن محمود علي	الإجهاض من منظور فقهي وعلمي معاصر	

## قائمة بالمشاريع البحثية المقبولة للدعم في مركز بحوث العلوم الإدارية والإنسانية

م	اسم البحث الرئيس	عنوان البحث	الباحثين المشاركون
23	أسامة محمد عطية خميس	بناء مكتبة رقمية للإنتاج الفكري لمنسوبي جامعة المجمعة باستخدام نظام جرينستون Greenstone؛ دراسة تجريبية	
24	منصور أحمد عبدالمنعم	تقويم مناهج الدراسات الاجتماعية في ضوء مفهوم المواطنة بالمرحلة الابتدائية بالملكة العربية السعودية	محمود السيد مراد
25	عبدالله بن خليفة السويكت	تجليات المكان في المقدمة الطللية لدى الشعراء المحافظين في السعودية ( دراسة سيميائية ).	
26	عبدالله بن أحمد الدهش	تقويم أداء معلمي الرياضيات بالمرحلة المتوسطة بالملكة العربية السعودية في ضوء الكفايات التدريسية	
27	محمد الجبرين	The Export Demand Function in Saudi Arabia	
28	محمود رجب يس غنيم	أثر التغيير الإلزامي للمراجع الخارجي في قدرته على إكتشاف التحريفات الجوهرية بالقوائم المالية، دراسة تطبيقية في بيئة الأعمال السعودية .	
29	أحمد إبراهيم عبدالعزيز ندا	آليات التماسك النصي في القصة القرآنية دراسة تطبيقية لقصة إبراهيم عليه السلام	رضا عبدالعزيز الدسوقي إبراهيم
30	سعد بن محمد الرشود	واقع العمل التطوعي في المملكة العربية السعودية والعوامل الاجتماعية والنفسية المؤثرة فيه .	
31	محمد بن ناصر السويد	اثر نمط القيادة السائد في دعم قيم المواطنة والولاء التنظيمي من وجهة نظر منسوب بجامعه المجمعة	
32	عبدالعزیز بن محمد بن عبدالرحمن الحمدان	الجهود الدعوية والحسبية في المؤسسات الرسمية 'دراسة وصفية تحليلية لمجموعة من الجهات ذات العلاقة'	
33	أحمد محمود المساعدة	مسؤولية الناقل البحري عن التأخير في تسليم البضائع	

## قائمة بالمشاريع البحثية المقبولة للدعم في مركز بحوث العلوم الإدارية والإنسانية

م	اسم البحث الرئيس	عنوان البحث	الباحثين المشاركين
34	منصور الطويحي	A Balanced Scorecard Model for Performance Excellence in Saudi Higher Education Sector	طارق محمد اسماعيل
35	عبدالجليل محمد حسن إدريس	التقنية المصرفية في البنوك السعودية (الواقع والأمل)، بالتركيز على بعض بنوك مدينة المجمعة	سهيل بني مصطفى
36	محمد عبدالغني عبدالحميد أحمد	فعالية جودة التدريب الميداني في تحسين الكفايات المهنية لدى طلاب التربية الخاصة بجامعة المجمعة	
37	محمد عبدالله الشايح	دور الكراسي البحثية في تعزيز البحث العلمي في الجامعات السعودية	

## قائمة بالمشاريع البحثية المقبولة للدعم في مركز بحوث الهندسة والعلوم التطبيقية

م	اسم البحث الرئيس	عنوان البحث	الباحثين المشاركين
1	Salah Abdelnaby Elgharieb Khafagy	Maximum principle and existence of weak solutions for nonlinear elliptic system involving weighted p-Laplacian operators مبدأ النهاية العظمى ووجود الحلول الضعيفة لنظام ناقصي غير خطي يحتوي على مؤثرات ب لابلاس ذات الثقل	Mohamed Ahmed Elsayed Herzallah
2	خالد السيد السيد الحلو	بناء نظام خبرة ذكي ضبابي هجين لعلاج عدم التأكد في تمثيل المعرفة	عبد المنعم عبد الحميد مجاهد
3	محمد سيد فرج علي	بناء نظام متعدد لزيادة الثقة في المعاملات الالكترونية بين المستهلكين في المملكة العربية السعودية	-----
4	Mohammad Hmeadan Al-Hawari	New Inequalities for Numerical Radius of Hilbert Space Operator And New Bounds For The Zeros Of Polynomials	Abdullah Ahmed Aldaha
5	علاء كمال محمد أحمد	فجوات هادامارد في بعض فضاءات الدوال الميرومورفية	أحمد السيد أحمد محمد
6	Mohammed Mahmud Mohammed Hassan	Synthesis, investigation of nano scale physical structure of some new 4-hydroxy-2(1H)-quinolinones derivatives and their biological and environmental effect evaluation	Ahmed Mohammed Ismail Mohammed



## قائمة بالمشاريع البحثية المقبولة للدعم في مركز بحوث الهندسة والعلوم التطبيقية

م	اسم البحث الرئيس	عنوان البحث	الباحثين المشاركين
7	Nawal Mahgoub Suleman	Quantative and Qualitative analysis of sand in Nefud Desert at Zilfi Province Using XRF,AAS and (LIBS) Spectroscopes	Ibrahim Ali Algaib
8	Youssef AMAL	Numerical resolution of a model of age-dependent with hysteresis operator	-----
9	Mohamed S. Gaafar	Applicability of an Artificial Intelligence Technique in Prediction of Ultrasonic Parameters at Low Temperatures for Semiconducting Glasses.	2.Yosry Ahmed Azzam يسري أحمد عزام
10	Mohammed Hassen Eid Abu-Sei'leek	Neutron-Rich 208Pb Nucleus with Delta Excitation under Compression	-
11	Tarek Mohamed Ahmed Ali EL-Bagory	An Implementation Method for Initiation and Measuring Crack Growth in Piping Systems	Tawfeeq A. Alkanhal
12	Ehab Abdelatty Abdelhafiez	A New Approach for Performance Monitoring and Analysis	Mohamed F. Alsalama
13	Saed Musmar	Study the Effect of Adding Scandium (Sc) on the Fluidity (Castability) of A319 and A356 Aluminum Alloys	Mohammed Hayajneh
14	Tawfeeq Abdullah Alkanhal	Cavitation Erosion Behavior of Carburized Steel	Shemy M. Ahmed

## قائمة بالمشاريع البحثية المقبولة للدعم في مركز بحوث الهندسة والعلوم التطبيقية

الباحثين المشاركين	عنوان البحث	اسم البحث الرئيس	م
Sameh Saadeldin Ahmed	Assessment of groundwater Recharge Methods in Arid and Semiarid Regions	Hassan Ibrahim Mohamed	15
	Modeling and Prediction of Delamination in Drilling of Glass Fiber Reinforced (GFR) Composites Using A Fuzzy Subtractive Clustering System	Mohammed Hayajneh	16
	Developing Parametric Models to Analyze Water Influence on Dielectric Properties of Biological Tissues Using Multiple Scattering Theory.	Tarek Moustafa Said	17
Abdel-Rahman Al-Qawasmi	Development of Spectrum Sensing Technique for future Cognitive Radio Applications Based On Wavelet Transform and Higher Order Statistics.	Omar Abdeljaber	18
Ehab A. Abdelhafiez	Approach for Engineering Optimization Problems A New Meta-Heuristic Based	Fahd A. Alturki	19
Fahd A. Alturki	Characterization of Surface Damage Using Image Processing Techniques	Shemy M. Ahmed	20

## قائمة بالمشاريع البحثية المقبولة للدعم في مركز العلوم الصحية والأساسية

م	اسم البحث الرئيس	عنوان البحث	الباحثين المشاركين
1	Dr. Ibrahim Al-Hoqail	The prevalence and descriptive epidemiology of atopic dermatitis, allergic rhinitis and asthma in school children at Sudayr region, Saudi Arabia.	Moattar Raza Rizvi
2	Raid Saleem Al-Baradie	Role of C-reactive protein in pathophysiological development of Alzheimer's disease following acute ischaemic stroke.	Mark Slevin & Sabine Matou
3	Mahamud Mohamed Musleh	Prevalence of anxiety among undergraduate students in Al Majmaah University – Saudi Arabia.	
4	Omar Sayed Omar	Evaluation of Hepatoprotective and Antioxidant Activity of Morus Alba on Schistosomiasis-Induced Infection in Mice.	Mohammad Abdulmonam
5	Salameh O Aldajah	Prevalence and risk factors of low back pain among nurses in Sudayr region.	
6	Eman Noaman Aly	Evaluation of antitumor activity of Curacin extracted from Cyanobacteria : Anitmitotic effect and tubulin inhibitors action.	Khalid Sharafeldin

## قائمة بالمشاريع البحثية المقبولة للدعم في مركز العلوم الصحية والأساسية

م	اسم البحث الرئيس	عنوان البحث	الباحثين المشاركين
7	Safi M. Alsafi	إنتاج مضادات إحيائية بواسطة الاكتينوميسيتات المعزولة من المملكة العربية السعودية.	Khalid AlJarallah
8	Mostafa Mohamed Abd El-Rahem Eraqi	Diagnostic techniques of the virulence factors of Pathogenic strain of Escherichia coli (O157:H7).	Khalil Yusef Rashid Abujhesha
9	Ayman Mohamed elgohary	Green and Efficient Synthesis of some pyrido[2,3-d]pyrimidin-4(3H)-one derivatives via Iodine catalyst in Aqueous media And evaluation the synthesized compound as anti-cancer.	
10	Eyad Naji	Prevalence of Obesity and Overweight Among Majmaah University Students.	
11	Ahmed Khamis Salama	Pesticides-Induced Oxidative Damage : Possible Protection.	Omran Abdellah Omran
12	Gomaa Abdelrheim Abdullalim	Attempts for Detection of Nanoparticles-Nanobacteria and Distribution of their Antibodies in Saudi Patients with Urolithiasis.	Mohamed Saleh al-aboodi

## قياس رضا المستفيدين من العمادة

قامت العمادة باستطلاع آراء المستفيدين من أعضاء هيئة التدريس بالجامعة عن مدى رضائهم عن الخدمات التي تقدمها العمادة وذلك من أجل تطوير العمل بالعمادة، وذلك من خلال إتاحة عدد من الاستبانات على موقع العمادة وبحيث يتم تعبئتها إلكترونياً. وقمتم بتأدية الاستبانات عن الموضوعات التالية:

- تقييم رضا المراجعين للعمادة.
- تقييم فعالية التواصل مع العمادة.
- سهولة التعامل مع الموقع الشخصي للأعضاء
- سهولة التعامل مع منطقة الأعضاء على الموقع الإلكتروني للعمادة.
- مدى جودة الموقع الإلكتروني للعمادة.
- مدى دعم العمادة للمشروعات البحثية.
- مدى كفاية النماذج المتاحة على الموقع الإلكتروني للعمادة.
- مدى متابعة العمادة للمشروعات البحثية المدعومة.
- مدى وضوح قواعد دعم المشروعات البحثية.
- مدى الرضى عن الخدمات التي تقدمها مراكز البحوث

## تطوير موقع العمادة

تم تطوير الموقع الإلكتروني للعمادة بحيث يقدم كافة المعلومات التي يحتاجها السادة أعضاء هيئة التدريس ومنسوبي الجامعة. ومن الجدير بالذكر فوز العمادة بالمركز الثالث لجائزة المواقع الفرعية، وذلك في حفل جائزة المواقع الفرعية ومواقع أعضاء هيئة التدريس والموظفين المتميزة في ١٤٣٣/٧/٢ والذي نظّمته عمادة تقنية المعلومات برعاية معالي مدير الجامعة.

## تطوير وتفعيل قواعد بيانات الحصاد العلمي والمحكمين بالجامعة

قامت العمادة بتطوير قاعدة بيانات الحصاد العلمي لأعضاء هيئة التدريس وحثهم على تحديث بياناتهم عن أنشطتهم العلمية من نشر الأبحاث العلمية وحضور المؤتمرات والنشر بها والندوات وتأليف وترجمة الكتب والمقالات العلمية. ومن الملاحظ وجود تطور ملحوظ في بيانات الحصاد العلمي فيما بين عامي ١٤٢١ و١٤٢٢ حيث ساهم أعضاء هيئة التدريس في إثراء قاعدة بيانات الحصاد العلمي، ويقترب معدل النمو في قاعدة البيانات من ٨٠٪.

## حصر اسهامات العمادة في التنمية المحلية

### أولاً : مجالات التنمية الاجتماعية المحلية:

التدريسية دون القيام بالبحوث العلمية التطبيقية بشكل موسع بما يعمل على خدمة المجتمع.

#### مقترحات التحسين:

1. إنشاء مراكز بحثية واعدة تساهم في التنمية المحلية وتعمل على المساعدة في التغلب على المشاكل المجتمعية والتنمية المستدامة في المنطقة وخاصة فيما يتعلق بمشكلة المياه، وتقديم خدمات استشارية للمدينة الصناعية بسدير.
2. تفعيل الكراسي البحثية بما يعمل على التنمية المستدامة بالمنطقة.
3. إنشاء مركز للإبتكار والأفكار الطلابية المتميزة.

### ثانياً: إنجازات العمادة في المجالات الاقتصادية المحلية

1. تم إنشاء ثلاثة مراكز بحثية هي مركز العلوم الصحية والأساسية، ومركز الهندسة والعلوم التطبيقية، ومركز العلوم الإنسانية والإدارية، وبما يعمل على دعم البحوث التي تخدم المنطقة في شتى المجالات.

1. تم مخاطبة الجهات والدوائر الحكومية في المحافظات المحيطة بشأن تحديد الأولويات البحثية وبما يراعى العمل على ايجاد حلول للمشاكل المجتمعية والعمل على تطوير المنطقة.
2. تقوم العمادة بالتنسيق لتفعيل مذكرة التفاهم بين الجامعة والمديرية العامة لمكافحة المخدرات للتوعية بخطورته وأهم وسائل الوقاية منها.
3. تضمنت الأولويات البحثية التي تم اعتمادها مواضيع هامة تساهم في التنمية المجتمعية مثل: الحوادث المرورية: أسبابها وكيفية الحد منه، كيفية استغلال أوقات فراغ الشباب. مشكلة احجام الشباب السعودي عن العمل الحر.

#### أبرز المعوقات:

1. التباعد الجغرافي بين الجامعة والمجتمع المحيط مما يضعف من التواصل المستمر الفعال.
2. نظرة وزارة التعليم العالي إلى الجامعات الناشئة باقتصر دورها على العملية

## حصر اسهامات العمادة في التنمية المحلية

٢. البحث عن جهات راعية لجوائز التميز العلمي.
٣. السعي للحصول على منحة سابك للبحوث الصناعية والتطبيقية.
٤. عقد ورش عمل لتعريف المجتمع المحلي بالخدمات التي يمكن أن تقدمها العمادة ومراكز البحوث في المجالات المختلفة.

### ثالثاً: إنجازات الجهة في المجالات الثقافية للتنمية المحلية

١. تم تقديم الدعم المالي لعدد ٦٢ مشروع بحثي للعام الجامعي ١٤٣١/١٤٣٢ بعد أن تم تقييمها من خلال مركز البحوث الثلاثة وذلك بميزانية تقدر بثلاثة ملايين ريال.
٢. تم عقد ورش عمل في كليات المختلفة بجامعة المجمعة لنشر ثقافة البحث العلمي وثقافة التحكيم بين اعضاء هيئة التدريس، منها ما تم في كلية التربية بالزلفى بتاريخ ١٨/٦/١٤٣٢ هـ وكلية العلوم والدراسات الإنسانية بحوطة سدير بتاريخ ٢٥/٦/١٤٣٢ هـ.
٣. تم إصدار النشرة الفصلية لعمادة البحث العلمي باللغة الانجليزية أيضا تحت

٢. دعم المشاريع البحثية لأعضاء هيئة التدريس بالجامعة بمبلغ يقارب الثلاثة ملايين ريال.
٢. التواصل مع جهات الدعم الخارجية مثل مدينة الملك عبد العزيز للعلوم والتقنية لدعم مشاريع بحثية تساهم في التنمية المستدامة في المنطقة.

### أبرز المعوقات:

١. ضعف الدعم المادي المقدم للدراسات والأبحاث في ميزانية الجامعة.
٢. عدم إدراك المجتمع للخدمات التي تقدمها العمادة ومراكز الأبحاث للمجتمع المحلي.

### مقترحات التحسين:

١. إعداد بحوث ودراسات للتعرف على احتياجات المجتمع من الدراسات والاستشارات.

## حصر اسهامات العمادة في التنمية المحلية

للعلوم والتقنية وذلك لمساعدة منسوبي الجامعة في الحصول على مثل هذه المشروعات.

### أبرز المعوقات:

- عدم كفاءة وسائل الاتصالات بين العمادة وفئات المجتمع المختلفة لتعريفها بمدى اسهام البحوث العلمية في حل مشاكل المجتمع.
1. تراخي واحجام بعض منسوبي الجامعة في التعامل مع وسائل الاتصال الحديثة المتوافرة على الموقع الالكتروني للعمادة.
  2. عدم توافر الأجهزة والمعامل بشكل فعال بما يتوافق مع متطلبات المشروعات البحثية.

### مقترحات التحسين:

1. عقد ورش عمل للوحدات والدوائر الحكومية لنشر ثقافة البحث العلمي ودوره

مسمى "Spheres of scientific Research" في شهر ربيع الثاني ١٤٢٢ هـ ، وذلك رغبة من عمادة البحث العلمي في تعريف المجتمع الدولي بجامعة المجمعة وذلك من خلال فعاليات المعرض والمؤتمر الدولي الثاني للتعليم العالي والذي نظمته وزارة التعليم العالي في مركز الرياض الدولي للمعارض والمؤتمرات في الفترة من ١٥ وحتى ١٨ جمادى الأولى ١٤٢٢ هـ ، وكذلك تفعيل التواصل البحثي مع منسوبي الجامعة وأعضاء هيئة التدريس بالجامعة من غير الناطقين باللغة العربية.

٤. قام سعادة عميد البحث العلمي بزيارة مدينة الملك عبد العزيز للعلوم والتقنية وذلك يوم الثلاثاء ١٤٢٢/٢/٢٨ هـ ، وقد اجتمع بنائب رئيس المدينة لدعم البحث العلمي ، واستهدفت الزيارة التعرف على الخدمات التي تقدمها ، خاصة برامج الخطة الخمسية الوطنية والمنح البحثية التي تقدمه المدينة، حتى يمكن لجامعة المجمعة الاستفادة منها.

٥. نظمت عمادة البحث العلمي زيارة وفد من جامعة المجمعة إلى جامعة البترول والمعادن وذلك في تاريخ ١٤٢٢/٥/٢٣ هـ وذلك للقاء مع المسؤولين عن البحوث العلمية ومراكز البحوث للاستفادة من تجاربهم والاطلاع على الخطوات التي اتخذوها للحصول على مشروعات البحوث التطبيقية المدعومة من مدينة الملك عبد العزيز



## حصر اسهامات العمادة في التنمية المحلية

في حل مشاكل المجتمع.

٢. تكثيف اللقاءات الدورية العملية بأعضاء هيئة التدريس لحثهم على التعامل من خلال الموقع الالكتروني للعمادة مع توضيح كيفية التعامل مع المشاكل التي قد تظهر لهم أثناء ذلك.
٣. انشاء معامل بحثية متخصصة تابعة للمراكز البحثية.
٤. التعاقد مع أعضاء هيئة تدريس متفرغين للبحث العلمي.

### مقترحات التحسين:

١. ترشيح منسوبي العمادة لحضور دورات تدريبية لتطوير مهاراتهم بما يتفق مع توجيه المعاملات الكترونياً
٢. السعي لاستكمال الهيكل التنظيمي المقترح للعمادة وتفعيل كافة الوحدات.
٣. استحداث آلية لتقييم أداء منسوبي العمادة لصرف حوافز للمتميزين منهم.

### خامساً: إنجازات الجهة في المجالات الصحية المحلية

١. تم دعم الأبحاث في مجالات العلوم الطبية والأساسية وبما يعمل على حل المشاكل التي تواجه المجتمع والتغلب على الأمراض والأوبئة.

### أبرز المعوقات:

١. ارتفاع تكاليف انشاء معامل طبية مع ضعف الإمكانيات المادية.

### مقترحات التحسين:

١. الاستفادة من التجهيزات الموجودة في المستشفيات الحكومية أو الجهات الأخرى للمساعدة في انجاز البحوث العلمية في المجال الصحي.

### رابعاً: إنجازات الجهة في مجال توظيف القوى العاملة المحلية

١. تم استقطاب عدد ٥ موظفين من المواطنين للعمل بالعمادة في أعمال السكرتارية والإشراف الفني على الموقع الالكتروني للعمادة، وقد تم دعمهم من خلال ترشيحهم لعدة دورات تدريبية لرفع كفاءاتهم ومهارتهم في استخدام التقنيات الحديثة.

### أبرز المعوقات:

- عدم توافر العدد الكافي من الكوادر الإدارية للوفاء بمتطلبات العمل بالعمادة.

## يوم البحث العلمي

رغبة من عمادة البحث العلمي في تنمية ثقافة البحث العلمي بين أعضاء ومنسوبي الجامعة وتجسيد مخرجاته على أرض الواقع، فقد تم اقتراح يوم للبحث العلمي بحيث يتم حصر وإظهار نتاج الحصاد العلمي للجامعة خلال العام ١٤٣٢/١٤٣٣هـ بحيث يتم تحفيز أعضاء هيئة التدريس على اللحاق بمضمار البحث العلمي في سبيل الرقى والتنمية المستدامة، مع تحسين هذه الفرصة لتكريم الجهد البحثي المتميز من خلال توزيع جوائز البحث المميز على الفائزين. وتم تنظيم فعاليات يوم البحث العلمي بجامعة المجمعة وذلك يوم الاربعاء الموافق ١٦/٧/١٤٣٣هـ ، بحيث شمل لقاء عام ضم معالي مدير الجامعة، والسادة العمداء والوكلاء ومنسوبي أعضاء هيئة التدريس وغيرهم، وبحيث تم عرض تقرير عن إنجازات البحث العلمي بجامعة المجمعة، والمشروعات البحثية المدعومة، والأبحاث المنشورة. واختتم هذا اللقاء بتوزيع جوائز التميز على الفائزين للعام الجامعي ١٤٣٣، ثم افتتاح معرض البوسترات المصاحبة.

## جوائز التميز البحثي

أوصى مجلس أمانة جوائز التميز البحثي بجلسته بتاريخ ١٢ / ٧ / ١٤٣٣هـ بالموافقة على منح الجوائز التالية:

أولاً: جائزة البحث المميز  
- مجال العلوم التطبيقية:

- حصل البحث بعنوان:

Finite time thermodynamic evaluation of endoreversible  
Stirling heat engine at maximum power conditions  
للدكتور/ اسكندر تليلى من قسم الهندسة الميكانيكية بكلية الهندسة على  
المركز الأول للبحث المميز (أعلى بحث له Impact Factor وهو ٤,٥٦٧).



## جوائز التميز البحثي

- مجال العلوم التطبيقية:



- حصل البحث بعنوان:

Doubly-Magic 100Sn Nucleus with Delta Excitation under  
Compression

للدكتور/ محمد حسن عيد أبو صعيك من قسم الفيزياء بكلية العلوم  
بالزلفي على المركز الثاني للبحث المميز (Impact Factor) للبحث هو  
(2.905)

## جوائز التميز البحثي



### ثانياً: جائزة الباحث المميز - مجال العلوم التطبيقية:

- حصل الدكتور محمد أحمد حرز الله من قسم الرياضيات بكلية العلوم بالزلفي على المركز الأول لجائزة الباحث التطبيقي المميز (حصل على إجمالي ٧٠ درجة من ١٠٠ درجة).

## جوائز التميز البحثي

### - مجال العلوم التطبيقية:

- حصل الأستاذ الدكتور شيمى محمد جبر من قسم الهندسة الميكانيكية بكلية الهندسة على المركز الثاني لجائزة الباحث التطبيقي المميز (حصل على إجمالي 69 درجة من 100 درجة).



## جوائز التميز البحثي

### - مجال العلوم الإدارية والإنسانية:

- حصل الأستاذ الدكتور/طارق حسنين إسماعيل من قسم المحاسبة في كلية إدارة الأعمال بالمجمعة على المركز الأول لجائزة الباحث الإنساني والإداري المميز في البحث العلمي (حصل على ٩٥ درجة من ١٠٠ درجة).



## جوائز التميز البحثي

### - مجال العلوم الإدارية والإنسانية:

- حصل الدكتور/ واصف محمد العايد من قسم التربية الخاصة بكلية التربية بالمجمعة على المركز الثاني لجائزة الباحث الإنساني والإداري المميز في البحث العلمي (حصل على ٦١,٥٠ درجة من ١٠٠ درجة).





## جوائز التميز البحثي

### ثالثاً: جائزة القسم المميز

#### - مجال العلوم التطبيقية :

- حصول قسم الهندسة الميكانيكية في كلية الهندسة على المركز الأول لجائزة القسم التطبيقي المميز في البحث العلمي (حصل القسم على أعلى درجة بين الأقسام المتقدمة وعددها ٣ أقسام، وبإجمالي ٩٢ درجة من ١٠٠ درجة).

- حصول قسم المختبرات الطبية في كلية العلوم الطبية على المركز الثاني لجائزة القسم التطبيقي المميز في البحث العلمي (حصل القسم على ٣٦ درجة من ١٠٠ درجة)

#### - مجال العلوم الإدارية والإنسانية:

- حصول قسم المحاسبة في كلية إدارة الأعمال بالمجموعة على المركز الأول لجائزة القسم الإنساني والإداري المميز في البحث العلمي (حصل القسم على أعلى درجة بين الأقسام المتقدمة وعددها ٢ أقسام، وبإجمالي ٨٧ درجة من ١٠٠ درجة).

- حصول قسم القانون في كلية إدارة الأعمال بالمجموعة على المركز الثاني لجائزة القسم الإنساني والإداري المميز في البحث العلمي (حصل القسم على ٧٧ درجة من ١٠٠ درجة).

## معرض البوسترات

نظمت عمادة البحث العلمي بالتعاون مع مراكز البحوث وبرعاية كريمة من معالي المدير معرض البوسترات المصاحب ليوم البحث العلمي في الجامعة وذلك يوم الاربعاء الموافق ١٦/٧/١٤٣٣هـ، حيث تم عرض أكثر من ٧٠ بوستر للأبحاث المنشورة والمدعومة خلال هذا العام.



## معرض البوسترات

### بوسترات مركز بحوث العلوم الإنسانية والإدارية

م	اسم الباحث	عنوان البحث	القسم	الكلية
1	د. ابراهيم اللحيدان	The Impact of the Prohibition of Non-Audit Services on the Audit Profession	المحاسبة	إدارة الأعمال
2	د. ابراهيم اللحيدان	واقع تطبيق مراجعي الحسابات الخارجيين في المملكة العربية السعودية لمفهوم المراجعة الاجتماعية	المحاسبة	إدارة الأعمال
3	أ.د. طارق إسماعيل	القياس المحاسبي للأصول الحيوية في السعودية بين التكلفة التاريخية والقيمة العادلة دراسة ميدانية	المحاسبة	إدارة الأعمال
4	أ.د. طارق إسماعيل	Intellectual Capital Reporting in Knowledge Economy of Egypt	المحاسبة	إدارة الأعمال
5	أ.د. طارق إسماعيل	Do Conditional and Unconditional Conservatism Impact Earnings Quality in Egypt?	المحاسبة	إدارة الأعمال
6	د. خالد الشافى	القانون الجنائي وحماية الأخلاق والقيم: "التشريعات السعودية أنموذجاً"	القانون	إدارة الأعمال
7	د. نجيب عوينات	عالية حقوق الإنسان في ظل النظام العالمي الجديد	القانون	إدارة الأعمال
8	د. يسرى عزام	Linguistic Difficulties Facing Students of Sciences in Using English Language in Majmaah University	علوم الحاسب	العلوم بالزلفى
9	د. حمد بن عبدالله القمزي	تأثير تطبيق متطلبات معايير ضمان الجودة والاعتماد الأكاديمي على العملية التعليمية: دراسة تطبيقية على كلية التربية بالمجمعة	كلية التربية بالمجمعة	كلية التربية بالمجمعة
10	د. محمد فودة	دور هيئة الرقابة والتحقيق في مكافحة الفساد الإداري	القانون	إدارة الأعمال
11	د. عاطف الشهاوى	العقد الإداري الإلكتروني في القانون السعودي و المقارن	القانون	إدارة الأعمال
12	د. أسامة خميس	المحتوى الرقمي في المستودعات الرقمية في البلاد العربية على شبكة الإنترنت: دراسة استطلاعية	المكتبات	كلية خدمة المجتمع

## معرض البوسترات

### بوسترات مركز بحوث العلوم الإنسانية والإدارية

م	اسم الباحث	عنوان البحث	القسم	الكلية
13	د. ابراهيم الأرنؤوط	مدى مسؤولية الناقل الجوي عن الاضرار النفسية وفقاً لاتفاقية مونتريال 1999	القانون	إدارة الأعمال
14	د. واصف محمد العايد	المعوقات التي تواجه معلمي معاهد التربية الخاصة وبرامج الدمج في المدارس العادية بمحافظة الطائف	تربية خاصة	كلية التربية بالمجمعة
15	د. واصف محمد العايد	اتجاهات طلبة التربية الخاصة نحو مهنة المستقبل والدوافع الكامنة وراء التحاقهم بالتخصص	تربية خاصة	كلية التربية بالمجمعة
16	د. واصف محمد العايد	معرفة معلمي التربية الخاصة ومعلمي الطلبة العاديين والمرشدين التربويين باستراتيجيات تعديل السلوك	تربية خاصة	كلية التربية بالمجمعة
17	د. عبد الباقي عرفة	بحث رؤية مستقبلية لكفايات وأدوار المعلم العادي في برامج الدمج في المملكة العربية السعودية	تربية خاصة	كلية التربية بالمجمعة
18	د. وليد قويدر	Integrated of Blended Learning System (BLs)	نظم معلومات	الزلفى
19	د. وليد قويدر	E-Learning System Based on Semantic Web Technology		الزلفى
20	د. وليد قويدر	INFORMATION SECURITY AND BLENDED LEARNING SYSTEM ENVIRONMENT (BLSE)		الزلفى
21	د. حازم المعاينة	أهمية تطبيق الموازنات ألتخطيطه في تحسين أداء المصارف في المملكة العربية السعودية	المحاسبة	إدارة الأعمال
22	د. سهيل مصطفى	إدارة الجودة الشاملة وأثرها على كفاءة الأداء الأكاديمي في الجامعات السعودية	إدارة الأعمال	إدارة الأعمال
23	د. امجد الشرفاء	تأثير تطبيق مدققي الحسابات لأساليب تكنولوجيا المعلومات على إتمام عملية التدقيق الالكتروني في الأردن	المحاسبة	إدارة الأعمال

## معرض البوسترات

### بوسترات مركز بحوث العلوم الإنسانية والإدارية

م	اسم الباحث	عنوان البحث	القسم	الكلية
24	د. امجد الشرفاء	مدى كفاية التأهيل العلمي والعملية للمراجعين في ظل أنظمة التجارة الالكترونية في قطاع المصارف في المملكة العربية السعودية	المحاسبة	إدارة الأعمال
25	د. محمد عباس	Energy consumption, Income and Price Interactions in Saudi Arabian Economy	إدارة الأعمال	إدارة الأعمال
26	د. هشام الجمل	دور الاقتصاد العرفي في تنمية الموارد البشرية في المملكة العربية السعودية	إدارة الأعمال	إدارة الأعمال
27	د. خالد عرب	قياس المقدرة الإبداعية العامة لدى طلبة الكليات في جامعة المجمعة	تربية خاصة	التربية بالمجمعة
28	د. خالد عرب	الرضا المهني لدى معلمي التربية الخاصة في المدارس والمؤسسات الحكومية في محافظة المجمعة وعلاقته ببعض المتغيرات.	تربية خاصة	التربية بالمجمعة
29	د. خالد عرب	مظاهر العنف الأسري ضد الطفل ذو الصعوبات التعلمية من وجهة نظره في المرحلة المتوسطة بمنطقة الرياض	تربية خاصة	التربية بالمجمعة
30	د. عبد الله الدهش	دراسة تأثير معدل الطالب في الثانوية العامة ودرجته في اختبار القدرات وبعض العوامل الأخرى علي معدله التراكمي بالجامعة	الرياضيات	كلية خدمة المجتمع
31	د. سليمان نورين عثمان	Flash Cards vs. Word Lists for Vocabulary Building Among Majmmah High School Students	لغة انجليزية	
32	د. اشرف البلكيش	اللهجة المعاصرة في إقليم نجد 'دراسة تأصيلية وصفية	لغة عربية	

بوسترات مركز بحوث الهندسة والعلوم التطبيقية

م	اسم الباحث	عنوان البحث
1	Nawal Mahgoub Suleman	Preparation of some models and polyschiff-bases of
2	Nawal Mahgoub Suleman	Measurements of Some Trace Elements in Street
3	Nagwa Ibrahim	Nano polymer solar cells
4	Salah A. Khafagy	Existence, nonexistence and uniqueness of positive
5	Salah A. Khafagy	Existence and nonexistence of positive weak
6	Salah A. Khafagy	Existence and uniqueness of weak solution for
7	Omran A. Omran and Shalby A. Yasin	Design and synthesis of new anion receptors using thiacalixarenes as
8	A. El-sayed ahmed & Alaa kamel	Q-type spaces of analytic and meromorphic
9	Ibrahim, G. E. and Dorgham, M. E.	Effect of Some Production Parameters on Net Wrap Used in Agricultural
10	شيمي محمد أحمد جبر	التآكل الناتج عن التكهف
11	Mohammed Hassen Eid Abu-Sei'leek	Delta Excitation Calculation Studies in Compressed Finite
12	Mohammed Hassen Eid Abu-Sei'lee	Doubly-Magic 100Sn Nucleus with

بوسترات مركز بحوث الهندسة والعلوم التطبيقية

م	اسم الباحث	عنوان البحث
13	Ehab A. Abdelhafiez, Tawfeeq A. Alkanhal, and Iskander Tilili	Design of Intelligent Systems to Solve
14	SHALABY A. ISMAIL, AHMED K. SALAMA AND OMRAN A. OMRAN	Nanotechnologies for Environmental Remediation
15	Seehy M. A1 and Amira M. E. Khatab2	Differential Gene Function and Physico-Chemical properties
16	Tarek I. Haweel	Applications of Volterra Neural Networks
17	Yasser B. Saddeek, and M. S. Gaafar	Interpretations of ultrasonic relaxation of some tellurovanadate glasses
18	Yasser B. Saddeek, and M. S. Gaafar	Study of the rigidity of semi-conducting vanadate glasses and its
19	Abd El-Monem A.Megahed	A study on Semi-infinite E-Convex Programming Problem
20	G., E., Ibrahim	Achieving Optimum Scientific Standards for Designing and Producing
21	Dr.Tawfeeq Al-Kanhal Yazan Al-Otoum	Intelligent Systems Engineering for Cancer Prediction and Diagnosis

بوسترات مركز بحوث العلوم الصحية والأساسية

Name	Title	Department	College
Dr. Ibrahim Al-Hoqail & Moattar Raza Rizvi	Epidemiological Spectrum of Common Dermatological Conditions of Patients Attending Dermatological Consultations in Sudayr Region (Saudi Arabia)	Department of Dermatology	College of Applied Medical Sciences
Dr. Khalil Yusef Abujheisha	Prevalence of Methicillin-resistant Staphylococcus aureus (MRSA) in the community of Al-Majmaah and possibility of resistance to Vancomycin	Medical Lab Dept.	College of Applied Medical Sciences
Dr. Abdulmonam Heganzy & Dr. Mohammed AL-Rukban	Radiological Variations and Sexual Dimorphism of the Proximal End of Ulna in Two Different Populations	Basic Sciences/Medicine	College of Applied Medical Sciences
Dr. Nasser Ali Al-Jarallah & Fuzail Ahmad	Relationships between, Perceived Scholastic Competence & Intellectual Ability with Academic Achievement among the University students of Saudi Arabia.	Public Health	College of Applied Medical Sciences
Moattar Raza Rizvi, Khaled Sharafeldin	Effect of Traditional Plant Medicines (Cinnamomum zeylanicum and Syzygium cumini) on Oxidative Stress and Insulin Resistance in Streptozotocin-induced Diabetic Rats	Department of Basic Sciences	College of Applied Medical Sciences



بوسترات مركز بحوث العلوم الصحية والأساسية

Name	Title	Department	College
Dr. Eyad Naji	Nursing Students' Perceptions of Effective Clinical Teacher in Al Majma'ah District	Nursing	College of Applied Medical Sciences
Dr. Eyad Naji & Dr. Mohammed Al-Rukban	University students attitude towards Blood donation.	Nursing	College of Applied Medical Sciences
Dr. Raid Al-Baradai	Monomeric C-reactive protein is expressed in senile plaques and microvessels in the stroked brains of patients with alzheimer's disease.	Medical Lab Dept.	College of Applied Medical Sciences
Dr. Kamel Mustafa	Immobilization of Some Biomolecules onto Radiation-Grafted Polyethylene Beads for Possible Use in Immunoassay Applications	Medical Lab Dept.	College of Applied Medical Sciences
Dr. Abdulmonam Heganzy & Dr. Mohammed AL-Rukban	Male circumcision: review and authors perspective	Basic Sciences/Medicine	College of Applied Medical Sciences
Waqas Sami	Evaluation of Anti-CCP Antibody for Diagnosis of Rheumatoid Arthritis.	Biostatistics	College of Medicine

## معرض البوسترات

### بوسترات مركز بحوث العلوم الصحية والأساسية

Name	Title	Department	College
Waqas Sami	A pattern of lymphadenopathies seen in a tertiary care hospital in Lahore, Pakistan.	Biostatistics	College of Medicine
Faizan Zafar Kashoo	Comparing the Immediate Effect of Auditory and Visual Mental Imagery on Reaching and Grasping Task among Sub acute Stroke Patients.	Physical Therapy	College of Applied Medical Sciences
Dr. Nasser Ali Al-Jarallah, Dr. Raid Saleem Al-Baradie & Mr. Anandh Sam Chandra Bose	Determination of Blood Hemoglobin and Haematocrit Concentration by Non Invasive Technique	Public Health	College of Applied Medical Sciences
Amira M. E	Differential Gene Function and Physico-Chemical properties	Biology	Faculty of Edu.
Fuzail Ahmad	Effect of Mental Imagery on Upper Extremity Function in Stroke Patients	Physical Therapy	College of Applied Medical Sciences
Zeinab A. Abd-Elhaleem	Pattern of Food Poisoning in Egypt, a Retrospective study.		Faculty of Edu.

بوسترات مركز بحوث العلوم الصحية والأساسية

Name	Title	Department	College
Zeinab A. Abd-Elhaleem	Impact of mono or combined interferon therapy on thyroid function in chronic hepatitis C virus adult patients		Faculty of Edu.
Zeinab A. Abd-Elhaleem	Coenzyme Q10 Ameliorates Statin-related Myotoxicity. A Biochemical and Histological Study		Faculty of Edu.
Ayman M. F. Elgohary	Synthesis of some quinazolin-4-one derivatives carrying ibuprofenyl moiety and their antiinflammatory activity.	Basic Sciences	College of Applied Medical Sciences
Fatima M. Amin, Sahar G. Behalik, Wafaa H. El Soreety	Prevalence and factors associated with aggression among Preschool Age Children at Baraem Bader Nursery School in Al-Asher 10th of Ramadan City, Egypt	Department of Nursing	College of Applied Medical Sciences
Omar Sayed Omar Amer & Charles R. Bursej	Description of a larva from genus <i>Abbreviata</i> (Physalopteridae) recovered from the viper, <i>Cerastes vipera</i> (Serpentes: Viperidae), from Siwa Oasis, Egypt.	Medical Lab Dept.	College of Applied Medical Sciences

بوسترات مركز بحوث العلوم الصحية والأساسية

Name	Title	Department	College
Dr.Mohammad Al-Hawari	Numerical radius and spectral radius inequalities for products and Commutators of Hilbert space operators.	Basic Medical Sciences	College of Applied Medical Sciences
Dr. Mansour Khater Al-Zahrani	The Effect of Vitamin D3 supplementation on glycemic control in type 2 diabetic patients having suboptimal vitamin D level	Family Medicine	College of Medicine
Dr. Mohammed Almansour	Depression and anxiety among parents and care givers of autistic spectral disorder children.	Family Medicine	College of Medicine
Wafaa H. El Soreety, Fatima M. Amin, Saher G. Behalik	Impact of Educational intervention on Secondary School Girls' Knowledge and Perception towards Pursue Nursing as a career in Dawadmi Governorate, Saudi Arabia	Department of Nursing	College of Applied Medical Sciences
Kamel Smida	CFD Analysis of Water Solitary Wave Reflection	Biomedical Technology	College of Applied Medical Sciences

## ورش العمل

قامت عمادة البحث العلمي بالتنسيق مع مدراء مراكز البحوث لعقد ورش عمل منفصلة في يوم البحث العلمي لكل مركز من مراكز البحوث ليتمكن أعضاء هيئة التدريس المشاركين من عرض أبحاثهم المنشورة أو المدعومة على زملائهم للاستفادة منها، وقد تم تخصيص ورش عمل متوازية للتخصصات المختلفة من علوم هندسية، وعلوم طبية، وعلوم إدارية وإنسانية، وتختص كل منها بعرض المشروعات البحثية المدعومة في العام الجامعي ١٤٣٢ وكذلك الأبحاث المنشورة، وقد ساعد ذلك على تبادل الأفكار والخبرات بين الباحثين من ذوى التخصص الواحد.

## الحفل الختامي وتوزيع جوائز التميز

تحت رعاية معالي مدير الجامعة - حفظه الله - أقامت العمادة حفل ختام انشطتها حيث تضمن عرض موجز لأهم انجازات العمادة، وتوزيع جوائز التميز البحثي على الفائزين، بالإضافة الى زيارة معرض البوسترات المصاحب لفعاليات "يوم البحث العلمي".

