

**الدليل التعريفي لقسم
" الرياضيات "**

**معتد في جلسة القسم رقم (18)
بتاريخ 1436/4/29هـ**

قائمة المحتويات

رقم الصفحة	اسم البند	ت
3	كلمة رئيسة القسم	1
4	لمحة عن القسم	2
5	رؤية ورسالة واهداف القسم	3
6	الهيكل التنظيمي للقسم	4
7	الخطة الدراسية للبرنامج	5
14	الشروط الخاصة للقبول في البرنامج	6
15	نظام الارشاد الاكاديمي بالبرنامج	7
19	اللجان العامة بالقسم	8
20	مصادر التعلم بالقسم	9
20	وسائل التواصل مع القسم	10

كلمة رئيسة القسم

الحمد لله رب العالمين والصلاة والسلام على اشرف الانبياء والمرسلين نبينا محمد صلى الله عليه وسلم وعلى آله وصحبه اجمعين .. أما بعد

يسرني باسمي و باسم اعضاء هيئة التدريس أن ارحب بكن في قسم الرياضيات و اتمنى ان يقدم لكن هذا الدليل التعريفي نبذة مختصرة عن قسم الرياضيات في كلية التربية بالمجمعة .

انطلاقاً من سعي جامعة المجمعة نحو تحقيق رسالتها الطموحة لتقديم خدمات تعليمية وبحثية متطورة قادرة على المنافسة في التعليم الجامعي منذ صدور القرار السامي بإنشائها في 3 رمضان 1430 هـ الموافق 24 أغسطس 2009 فقد تم ضم كلية التربية للبنات لجامعة المجمعة وأصبحت تحت مسمى " كلية

التربية " لتقبل الطالبات والطلاب, واصبح القسم يمنح بكالوريوس العلوم والتربية في تخصص : الرياضيات.

بتوفيق من الله وبدعم كبير من ادارة الجامعة ممثلة بمعالي مدير الجامعة الدكتور خالد المقرن و حرص من عميد الكلية سعادة الدكتور عبدالرحمن السبت يزخر قسم الرياضيات بنخبة متميزة من اعضاء هيئة التدريس المتخصصون في مختلف فروع الرياضيات , وكذلك فإن للقسم مبعثون لازالوا يواصلون دراساتهم العليا خارج و داخل المملكة. ومازال القسم يطمح للأفضل للراقي بمستوى التعليم الاكاديمي في هذا الوطن الغالي تحت قيادة حكومة خادم الحرمين الشريفين و من ثم بدعم و جهود القائمون و المسؤولون في وزارة التعليم العالي و الجامعة و الكلية .

رئيسة قسم الرياضيات

أ. نواف احمد الثميري

لمحة عن القسم

❖ نشأته و تطوره:

أنشئت كلية التربية المتوسطة للبنات بالمجمعة عام 1408هـ بقرار من الرئيس العام لتعليم البنات بالمملكة العربية السعودية , وضمت الأقسام الأربعة التالية : قسم اللغة العربية , قسم اللغة الإنجليزية , قسم الرياضيات , وقسم الاقتصاد المنزلي والتربية الفنية . تم تطوير الكلية المتوسطة – لتكون مدة الدراسة أربعة أعوام وتمنح درجة البكالوريوس – لتصبح كلية التربية للبنات عام 1415هـ , وتم افتتاح أقسام جديدة في الأعوام التالية هي : قسم الأحياء (1417هـ) , قسم الدراسات الإسلامية (1418هـ) , وقسم الحاسب الآلي (1423هـ) وقسم العلوم التربوية .

وبصدور قرار خادم الحرمين الشريفين الملك عبد الله بن عبد العزيز آل سعود رئيس مجلس الوزراء ورئيس مجلس التعليم العالي في المملكة في 3 رمضان 1430هـ الموافق 24 أغسطس 2009 بإنشاء جامعة المجمعة , تم ضم كلية التربية للبنات للجامعة الجديدة , وأصبحت تحت مسمى " كلية التربية " لتقبل الطالبات والطلاب وذلك لزيادة فاعلية دور الكلية في خدمة المجتمع ومدارس التعليم قبل الجامعي.

لقد تم تطوير خطة برنامج الرياضيات من نظام فرق (سنة دراسية) الى نظام مستويات و كانت بداية تطبيق خطة المستويات في الفصل الدراسي الأول من العام الجامعي 1432/ 1433 هـ . و سيتم تخريج اول دفعة من نظام المستويات بنهاية الفصل الدراسي الحالي (الثاني) من العام الجامعي 1435/1436هـ

❖ المهن التي يؤهل لها البرنامج:

- معلمة رياضيات بالمدارس المتوسطة و الثانوية.
- باحث (علمي - تربوي): تتعلق أعمال الوظيفة بالقيام بأبحاث ودراسات في مجالات التخطيط وذلك بالاستفادة من المعلومات والإحصائيات المتوفرة وتحليلها واستخدام النماذج الرياضية التي سبق أن درسها.

▪ رؤية البرنامج:

التميز في إعداد متخصصين تربويين ذوي جودة عالية في مجال الرياضيات وتطبيقاتها و بما ينعكس إيجاباً نحو خدمة المجتمع.

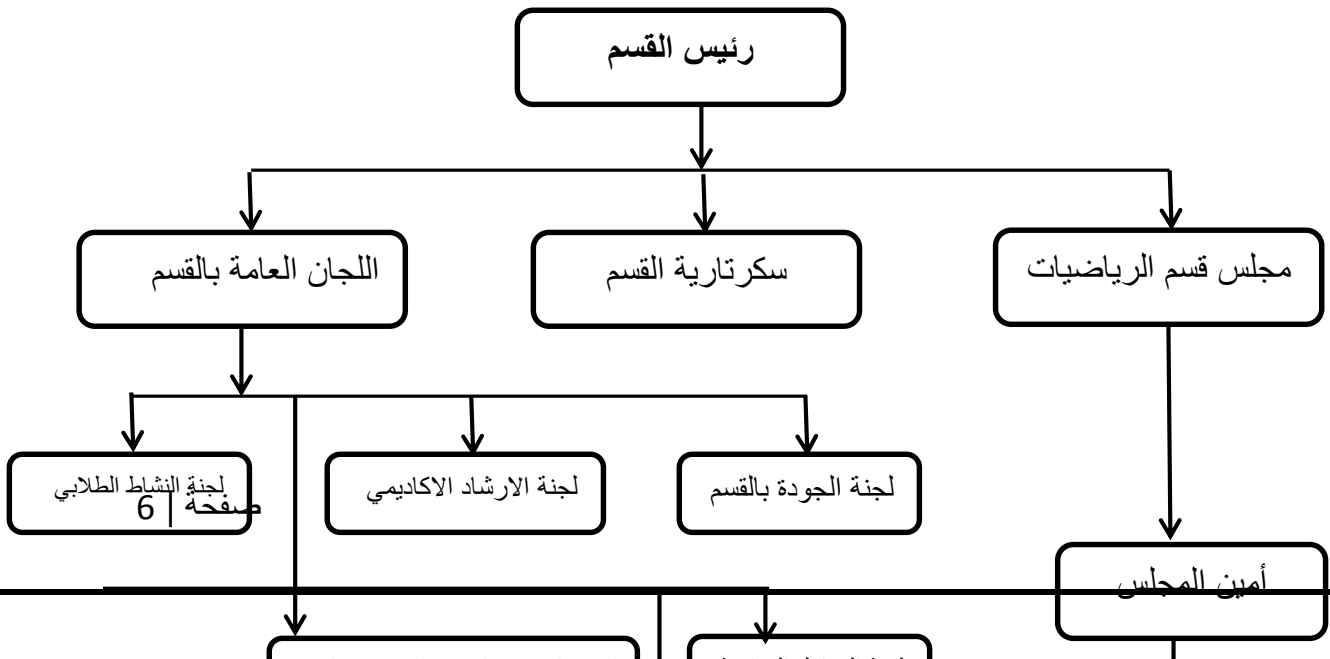
▪ رسالة البرنامج:

يسعى قسم الرياضيات بكلية التربية بالمجموعة لإعداد تربويين على درجة البكالوريوس مؤهلين علمياً وتربوياً في تخصص الرياضيات وتطبيقاتها على المستوى العلمي والبحثي والإسهام في خدمة المجتمع وإثراء حركة البحث والنشر والترجمة ومواكبا للتطور المعرفي والتكنولوجي وذلك على أيدي نخبة من أعضاء هيئة التدريس ذو الكفاءة.

▪ أهداف البرنامج:

- 1- اعداد تربويين مؤهلين علمياً و مهنياً وفق معايير الجودة والاعتماد الاكاديمي للعمل بمجال الرياضيات و تطبيقاتها في مختلف مؤسسات التعليم العام .
- 2- تنمية القدرات الابتكارية لدى الطالبات وتدريبهم على استخدام الأسلوب العلمي في التفكير.
- 3- توظيف الطالبة لعلوم الرياضيات و تطبيقاتها في خدمة المجتمع ومؤسساته الصناعية والإنتاجية المختلفة.
- 4- استخدام الطالبة وسائل التقنية الحديثة وطرق التعليم الذكية وتوفير أساليب الإثراء المختلفة في التدريس .
- 5- تشجيع الطالبة على المشاركة في المؤتمرات والندوات العلمية و ورش العمل.

الهيكل التنظيمي للقسم



الخطة الدراسية لبرنامج الرياضيات

لجنة التقييم والقياس

المتطلبات الإجبارية والاختيارية:

النسبة المئوية من مجموع ساعات الخطة الدراسية	مجموع الساعات المعتمدة	نوع المتطلب	متطلب
4,17 %	6	إجباري	جامعة
4,17 %	6	اختياري	
22,22 %	32	إجباري	كلية
-	-	اختياري	
69,44 %	100	إجباري	قسم
-	-	اختياري	
-	-	مقررات حرة: (خارج الخطة وبمعدل 6 ساعات معتمدة على الأكثر)	
100 %	144	المجموع الكلي للساعات والنسب	

الخطة الدراسية للبرنامج

متطلبات الكلية الإجبارية			
عدد الساعات المعتمدة	اسم المقرر	رمز المقرر	رقم المقرر
2	تقنيات التعليم ومهارات الاتصال	EDU	116
2	أصول التربية الإسلامية	EDU	117
2	نظام وسياسة التعليم في المملكة العربية السعودية	EDU	118
2	علم نفس النمو	EDU	126
2	صحة نفسية	EDU	216
2	مبادئ البحث التربوي	EDU	217
2	علم نفس التربوي	EDU	226
2	إدارة وتخطيط تربوي	EDU	316
2	إنتاج ومصادر التعلم الإلكترونية	EDU	317
متطلبات الجامعة			
2	استراتيجيات التدريس	EDU	326
عدد الساعات المعتمدة	اسم المقرر	رمز المقرر	رقم المقرر
2	المناهج التعليمية	EDU	327
2	المدخل إلى الثقافة الإسلامية	SALM	101
2	اتجاهات حديثة في استراتيجيات التدريس	EDU	416
2	الإسلام وبناء المجتمع	SALM	102
2	القويم التربوي	EDU	417
2	النظام الاقتصادي في الإسلام	SALM	103
6	التربية الميدانية (رياضيات)	EDU	424
2	أسس النظام السياسي في الإسلام	SALM	104
2	المهارات اللغوية	ARAB	101
2	التحرير العربي	ARAB	103
2	قضايا مجتمعية معاصرة	SOCI	101
2	اللغة الإنجليزية	ENG	101
2	ريادة الأعمال	ENT	101
2	الأسرة والطفولة	FCH	101
2	أساسيات الصحة واللياقة	HAF	101
2	الأنظمة وحقوق الإنسان	LHR	101
2	العمل التطوعي	VOW	101

متطلبات القسم الإجبارية			
عدد الساعات المعتمدة	اسم المقرر	رمز المقرر	رقم المقرر
2	فيزياء عامة (1)	PHYS	111
2	كيمياء عامة (1)	CHEM	111
2	حساب التفاضل والتكامل (1)	MATH	111
4	حساب التفاضل والتكامل (2)	MATH	121
4	الهندسة التحليلية	MATH	124
3	أسس الرياضيات	MATH	122
3	مبادئ الإحصاء والاحتمالات	STAT	123
4	حساب التفاضل والتكامل في عدة متغيرات	MATH	212
4	تحليل المتجهات	MATH	213
4	الجبر الخطي	MATH	214
4	مقدمة في المعادلات التفاضلية العادية	MATH	224
4	استاتيكا	MATH	225
3	نظرية الأعداد	MATH	222
3	مبادئ نظرية التوزيعات الاحتمالية	STAT	223
4	تطبيقات رياضية	MATH	313
4	التحليل الحقيقي (1)	MATH	312
4	التحليل العددي	MATH	311
2	معمل الرياضيات	MATH	314
4	الطرائق الرياضية	MATH	324

4	مقدمة في التكنولوجي	MATH	323
3	تطبيقات رياضية على الحاسب	MATH	321
3	نظرية الزمر	MATH	322
4	مقدمة في المعادلات التفاضلية الجزئية	MATH	415
4	التحليل الحقيقي (2)	MATH	412
3	التحليل المركب	MATH	413
3	الحلقات والحقول	MATH	414
4	مقدمة في الهندسة التفاضلية	MATH	421
3	مقدمة في التحليل الدالي	MATH	425
3	مقدمة في الاستدلال الإحصائي	STAT	423
2	مشروع البحث	MATH	424

المستوى الأول								
اسم المتطلب السابق (المرافق)	رقم و رمز المتطلب السابق (المرافق)	توزيع الوحدات الدراسية				اسم المقرر	رمز المقرر	رقم المقرر
		معتمد	تدريب (تمارين)	عملي	نظري			
		2	-	-	2	متطلب جامعة (اختياري)		
		2	-	-	2	المدخل إلى الثقافة الإسلامية	SALM	101
		2	-	-	2	المهارات اللغوية	ARAB	101
		2	-	-	2	تقنيات التعليم ومهارات الاتصال	EDU	116
		2	-	-	2	أصول التربية الإسلامية	EDU	117
		2	-	-	2	نظام وسياسة التعليم في المملكة العربية السعودية	EDU	118
		2	-	2	1	فيزياء عامة (1)	PHYS	111
		2	-	2	1	كيمياء عامة (1)	CHEM	111
		2	2	-	1	حساب التفاضل والتكامل (1)	MATH	111
		18	2	4	15		المجموع	
المستوى الثاني								
اسم المتطلب السابق (المرافق)	رقم و رمز المتطلب السابق (المرافق)	توزيع الوحدات الدراسية				اسم المقرر	رمز المقرر	رقم المقرر

		معتمد	تدريب (تمارين)	عملي	نظري			
-	-	2	-	-	2	متطلب جامعة (اختياري)		
-	-	2	-	-	2	علم نفس النمو	EDU	126
حساب التفاضل والتكامل (1)	MATH 111	4	2	-	3	حساب التفاضل والتكامل (2)	MATH	121
-	-	4	2	-	3	الهندسة التحليلية	MATH	124
-	-	3	2	-	2	أسس الرياضيات	MATH	122
-	-	3	2	-	2	مبادئ الإحصاء والاحتمالات	STAT	123
		18	8	-	14		المجموع	

المستوى الثالث

إسم المتطلب السابق (المرافق)	رقم و رمز المتطلب السابق (المرافق)	توزيع الوحدات الدراسية				اسم المقرر	رمز المقرر	رقم المقرر
		معتمد	تدريب (تمارين)	عملي	نظري			
-	-	2	-	-	2	متطلب جامعة (اختياري)		
-	-	2	-	-	2	صحة نفسية	EDU	216
-	-	2	-	-	2	مبادئ البحث التربوي	EDU	217
حساب التفاضل والتكامل (2)	MATH 121	4	2	-	3	حساب التفاضل والتكامل في عدة متغيرات	MATH	212
حساب التفاضل والتكامل (2)	MATH 121	4	2	-	3	تحليل المتجهات	MATH	213
أسس الرياضيات	MATH 122	4	2	-	3	الجبر الخطي	MATH	214
		18	6	-	15		المجموع	

المستوى الرابع

إسم المتطلب السابق (المرافق)	رقم و رمز المتطلب السابق (المرافق)	توزيع الوحدات الدراسية				اسم المقرر	رمز المقرر	رقم المقرر
		معتمد	تدريب (تمارين)	عملي	نظري			
-	-	2	-	-	2	متطلب جامعة (اختياري)		
-	-	2	-	-	2	علم نفس التربوي	EDU	226
حساب التفاضل والتكامل في عدة متغيرات	MATH 212	4	2	-	3	مقدمة في المعادلات التفاضلية العادية	MATH	224
تحليل المتجهات	MATH 213	4	2	-	3	استاتيكا	MATH	225
أسس الرياضيات	MATH 122	3	2	-	2	نظرية الأعداد	MATH	222

مبادئ الإحصاء والاحتمالات	STAT 123	3	2	-	2	مبادئ نظرية التوزيعات الاحتمالية	STAT	223
		18	8	-	14		لمجموع	

المستوى الخامس									
اسم المتطلب السابق (المرافق)	رقم و رمز المتطلب السابق (المرافق)	توزيع الوحدات الدراسية				اسم المقرر	رمز المقرر	رقم المقرر	
		معتد	تدريب (تمارين)	عملي	نظري				
-	-	2	-	-	2	إدارة وتخطيط تربوي	EDU	316	
-	-	2	-	-	2	إنتاج ومصادر التعلم الالكترونية	EDU	317	
مقدمة في المعادلات التفاضلية	MATH 224	4	2	-	3	تطبيقات رياضية	MATH	313	
حساب التفاضل والتكامل في عدة متغيرات	MATH 212	4	2	-	3	التحليل الحقيقي (1)	MATH	312	
الجبر الخطي	MATH 214	4	2	-	3	التحليل العددي	MATH	311	
		2	-	2	1	معمل الرياضيات	MATH	314	
		18	6	2	14		لمجموع		
المستوى السادس									
اسم المتطلب السابق (المرافق)	رقم و رمز المتطلب السابق (المرافق)	توزيع الوحدات الدراسية				اسم المقرر	رمز المقرر	رقم المقرر	
		معتد	تدريب (تمارين)	عملي	نظري				
-	-	2	-	-	2	استراتيجيات التدريس	EDU	326	
-	-	2	-	-	2	المناهج التعليمية	EDU	327	
مقدمة في المعادلات التفاضلية	MATH 224	4	2	-	3	الطرائق الرياضية	MATH	324	
التحليل الحقيقي (1)	MATH 312	4	2	-	3	مقدمة في التبولوجي	MATH	323	
التحليل العددي	MATH 311	3	-	2	2	تطبيقات رياضية على الحاسب	MATH	327	
الجبر الخطي	MATH 214 +	3	2	-	2	نظرية الزمر	MATH	322	

+	MATH 222							
نظرية الأعداد		18	6	2	14			لمجموع

المستوى السابع								
إسم المتطلب السابق (المرافق)	رقم و رمز المتطلب السابق (المرافق)	توزيع الوحدات الدراسية				اسم المقرر	رمز المقرر	رقم المقرر
		معتمد	تدريب (تمارين)	عملي	نظري			
-	-	2	-	-	2	اتجاهات حديثة في استراتيجيات التدريس	EDU	416
-	-	2	-	-	2	التقويم التربوي	EDU	417
الطرائق الرياضية	MATH 324	4	2	-	3	مقدمة في المعادلات التفاضلية الجزئية	MATH	415
التحليل الحقيقي (1)	MATH 312	4	2	-	3	التحليل الحقيقي (2)	MATH	412
التحليل الحقيقي (1)	MATH 312	3	2	-	2	التحليل المركب	MATH	413
نظرية الزمر	MATH 322	3	2	-	2	الحلقات والحقول	MATH	414
		18	8	-	14			لمجموع
المستوى الثامن								
إسم المتطلب السابق (المرافق)	رقم و رمز المتطلب السابق (المرافق)	توزيع الوحدات الدراسية				اسم المقرر	رمز المقرر	رقم المقرر
		معتمد	تدريب (تمارين)	عملي	نظري			
		6	12	-	-	التربية الميدانية (رياضيات)	EDU	428
مقدمة في المعادلات التفاضلية	MATH 224	4	2	-	3	مقدمة في الهندسة التفاضلية	MATH	421
مقدمة في التكنولوجي	MATH 323	3	2	-	2	مقدمة في التحليل الدالي	MATH	425
مبادئ نظرية التوزيعات الاحتمالية	STAT 223	3	2	-	2	مقدمة في الاستدلال الإحصائي	STAT	423
إكمال على الأقل 88 ساعة تخصصية معتمدة		2	-	-	2	مشروع البحث	MATH	424
		18	20	-	8			لمجموع

الشروط الخاصة للقبول في البرنامج

- حاصلة على شهادة الثانوية العامة القسم العلمي أو ما يعادلها من داخل المملكة أو من خارجها.
- ألا يكون قد مضى على حصولها على الثانوية العامة أو ما يعادلها مدة تزيد على خمس سنوات ويجوز لمدير الجامعة الاستثناء من هذا الشرط إذا توافرت أسباب مقنعة.
- حسنة السيرة والسلوك.
- لائقة طبياً.
- أن تحصل على موافقة من مرجعها بالدراسة إذا كانت تعمل في أي جهة حكومية أو خاصة.
- أن تستوفي أي شروط أخرى يحددها مجلس الجامعة أو الكلية وتعلن وقت التقديم.
- ألا تكون مفصولة من جامعة أخرى لأسباب تأديبية.
- لا يجوز قبول الحاصلات على شهادة البكالوريوس أو ما يعادلها.
- لا يجوز قبول الطالبة المسجلة لدرجة جامعية أخرى وما دونها في نفس الجامعة أو غيرها.
- تكون المفاضلة بين المتقدمات ممن تنطبق عليهم جميع الشروط وفقاً لدرجاتهن في اختبار الشهادة الثانوية وكذا درجاتهن في اختباري القدرات والتحصيلي على ألا تقل النسبة المكافئة عن 85 % .

نظام الارشاد الاكاديمي بالبرنامج

❖ الرسم الشجري للبرنامج

❖ إجمالي عدد الساعات المعتمدة المطلوبة لإتمام البرنامج: 144 وحدة دراسية
موزعة كالتالي :

- 1) عدد الساعات التخصصية الإلبارية : 100 ساعة تخصصية
 - 2) عدد ساعات متطلبات الكلية الإلبارية : 32 ساعة وهي مقررات تربوية
 - 3) عدد ساعات متطلبات الجامعة : 12 ساعة يتم اختيارها على النحو التالي:
أولاً: مقررات السلم (إجبارية): وتشمل سلم 101 ، سلم 102 ، سلم 103 ، سلم ، 104 ، ويختار الطالب 6 ساعات أي 3 مقررات من 4
ثانياً: مقررات العرب (إلبارية): وتشمل عرب 101 ، عرب 102 ، ويختار الطالب ساعتين فقط من هذه المقررات أي أحد المقررين .
ثالثاً: مقررات اختيارية: ويختار الطالب 4 ساعات أي مقررين فقط من هذه المقررات:
- عمل تطوعي - الأسرة والطفولة - اللغة الإنجليزية - قضايا مجتمعية معاصرة - الأنظمة وحقوق الإنسان - ريادة الأعمال - أساسيات الصحة واللياقة

❖ في أية مرحلة أو مراحل من البرنامج تنفذ الخبرة الميدانية؟ وما جدولها

الزمني ؟ وشروطها؟

في المستوى الثامن (الأخير) بواقع 6 ساعات معتمدة , (يومين أسبوعياً وعلى مدار 6 أسابيع، في الفصل الدراسي الواحد) ,
شروط الخروج للتربية الميدانية هو : اجتياز 121 ساعة على الأقل (على ان يكون من ضمنها جميع المقررات التربوية قبل التربية الميدانية)

▪ في أية مرحلة أو مراحل من البرنامج يتم تنفيذ المشروع أو البحث؟ (أي عام

أو فصل دراسي):

- المستوى الثامن (بشرط اجتياز الطالبة لعدد 88 ساعة تخصصية).

▪ **العبء الدراسي:**

▪ الحد الأدنى و الحد الأقصى لتسجيل المقررات بالقسم:

- الحد الأدنى للعبء الدراسي : هو 12 ساعة في الفصل الدراسي.
- الحد الأعلى للعبء الدراسي : هو 20 ساعة.
- لا يحق للطالب المنذر أكاديميا أن يزيد العبء التدريسي لديه عن 14 ساعة .
- لا يحق للطالب الحاصل على تقدير مقبول أن يزيد العبء الدراسي له عن 16 ساعة .
- يسمح لطالب الخريج بتجاوز الحد الأعلى للعبء الدراسي (20 ساعة) على ألا تزيد عدد الساعات المسجلة له عن (23 ساعة).

▪ الإنذار الأكاديمي :

- الطالب الذي حصل على معدل تراكمي أقل من 2 يعطى إنذارا أكاديميا.
- الطالب الذي يتكرر إنذاره الأكاديمي لثلاثة فصول دراسية متتالية يفصل أكاديميا.
- الطالب المنذر أكاديميا لا تصرف له مكافأة .

▪ متطلبات الحضور وإتمام البرنامج:

- على الطالبة حضور المحاضرات والدروس العملية وتحرم من الاستمرار في المادة ومن دخول الاختبار فيها إذا قلت نسبة الحضور عن (75%) من المحاضرات والدروس العملية المحددة لكل مقرر خلال الفصل الدراسي، ويعتبر الطالب الذي حرم من دخول الاختبار بسبب الغياب راسبا في المقرر، ويكون إقرار قوائم المحرومين من المقررات من قبل مجلس الكلية.
- إذا زادت نسبة الغياب في مقرر عن (50%) فلا ينظر في العذر مهما كان ويعتبر الطالب راسبا في المقرر.
- يحق للطالب لتسجيل في مقرر بعد إتمامه لمتطلبه.
- يتخرج الطالبة بعد إنهاء جميع متطلبات التخرج بنجاح حسب الخطة الدراسية ، على ألا يقل معدله التراكمي عن مقبول (2 من 5) أو (1 من 4) ولمجلس الكلية بناء على توصية مجلس القسم المختص تحديد مقررات مناسبة يدرسها الطالب لرفع معدله التراكمي وذلك في حال نجاحه في المقررات ورسوبه في المعدل.

▪ ملاحظات ارشادية هامة :

عند تسجيل الطالب للمقررات وتصميم الجدول يراعى اختيار المقررات المطروحة له في كل مستوى قبل الانتقال للمستويات الأعلى؛ لأن عدم التزام الطالب بذلك يعرضه لكثير من المشكلات الأكاديمية، الأمر الذي سيؤثر بدوره على المدة المخصصة له للتخرج .

▪ يجب على الطالب التسجيل في فترة التسجيل النظامية وإلا فإنه يعتبر منقطع عن الدراسة .

▪ يمكن للطالب حذف المقررات الدراسية التي لا يرغب بدراستها حتى نهاية الأسبوع الثاني من بداية الفصل الدراسي.

▪ لا يجوز للطالب حذف أكثر من 3 مقررات طوال فترة دراستها الجامعية وذلك خلال 8 أسابيع من بدء الدراسة أو 4 أسابيع للفصل الصيفي بشرط ألا يقل العبء الدراسي عن 12 ساعة.

▪ يكون التقدير العام للمعدل التراكمي عند تخرج الطالب بناء على معدله التراكمي على أساس أن وزن التقدير من (5,00) نقاط .

▪ تمنح مرتبة الشرف الأولى للطالب الحاصل على معدل تراكمي من (4.75 إلى 5.00 عند التخرج ، وتمنح مرتبة الشرف الثانية للطالب الحاصل على معدل تراكمي من (4.25 إلى أقل من 4.75) عند التخرج .

▪ يشترط للحصول على مرتبة الشرف الأولى أو الثانية ما يلي :
أ - ألا يكون الطالب قد رسب في أي مقرر درسه في الجامعة أو في جامعة أخرى.
ب- أن يكون الطالب قد أكمل متطلبات التخرج في مدة أقصاها متوسط المدة بين الحد الأدنى والحد الأقصى للبقاء في كليته.
ج - أن يكون الطالب قد درس في جامعة المجمع ما لا يقل عن (60 %) من متطلبات التخرج .

❖ اللجان العامة بالقسم:

يضم القسم عدة لجان , لكل لجنة مهامها وعملها وهي موزعة كالتالي :

1- لجنة الإرشاد الأكاديمي: من اهم مهامها تقديم خدمات إرشادية متميزة تساعد

الطالبة في معرفة نظام الدراسة بالقسم ، وتنمية مهاراتها في التعامل مع الصعوبات الأكاديمية المختلفة ، وزيادة وعيها بمسؤولياتها الأكاديمية، وتعزيز قدراتها على اتخاذ القرارات التحصيلية المناسبة.

2- لجنة النشاط الطلابي: تهتم بوضع خطة تنفيذية و تشغيلية للأنشطة

اللامنهجية بالقسم و القيام على متابعة تنفيذها وعمل تقرير لكل نشاط مع حث و تشجيع طالبات القسم للمشاركة فيها.

3- لجنة الجودة بالقسم: وتتألف من معظم اعضاء القسم برئاسة منسق الجودة،

اهم مهامهم تحقيق معايير الهيئة الوطنية للتقويم والاعتماد الأكاديمي، والعمل وفق ما لديها من أنظمة وتعليمات .

4- لجنة الخطط والبرامج الدراسية بالقسم :

تكون مهام هذه اللجنة النظر في برنامج الرياضيات (تعديله وتطويره) لتأهيله للاعتماد الأكاديمي , دراسة دورية لخطة البرنامج مع توصيفه و توصيف المقررات ووضع اولويات للتحسين .

5- لجنة المعادلة: تكون اهم مهامها عمل معادلة للطالبات المحولات للقسم سواء

من اقسام اخرى داخل الكلية أو من كليات اخرى في جامعة المجموعة أو تحويل خارجي من أي جامعة اخرى .

6- لجنة التقويم والقياس لأعمال الاختبارات: تهتم بتنظيم وتوثيق أعمال

الاختبارات بالقسم - تطوير اساليب التقويم بما يسهم في رفع كفاءة المخرجات التعليمية للقسم - التحقق من جودة الاختبارات الشكلية والفنية- قياس مخرجات التعلم في المهارات والقدرات الأساسية من خلال اساليب التقويم وفقا لتوصيف البرامج. عمل تقرير قياس جودة الاختبارات للقسم في كل فصل دراسي بحيث يوضح التقرير نقاط القوة والضعف في اعمال التقويم في البرامج .

7- لجنة الجداول الدراسية : من اهم مهامها إعداد الجداول الدراسية للقسم

وإعداد جداول الاختبارات النهائية و جداول اللجان للاختبارات النهائية متابعة مشرفات الشبكة و التبليغ في حال عجز عن تغطيتها .

8- اللجنة التأديبية : متابعة طالبات القسم ودراسة الحالات الواردة له فيما يتعلق بمخالفات تخص هذه اللجنة (سلوكيا و اخلاقيا و اكااديمياً), وتتولى مسؤولية تبليغ طالبات القسم المعنيات بالقرارات الصادرة بشأنهن من اللجنة التأديبية بالكلية بكل سرية.

9- لجنة دعم الطالب: تقديم الدعم للطالب من خلال زيادة وعي وإدراك الطلاب بمسؤولياتهم الأكاديمية وتشجيعهم على بذل المزيد من الجهد في حل المشكلات الأكاديمية والشخصية (اجتماعية او نفسية) التي تقف دون تحقيقهم لأهدافهم التعليمية .

10- لجنة الخريجين : من اهم مهامها حصر خريجين القسم واعداد قاعدة بيانات خاصة لهن , التواصل معهن بعد التخرج – اعداد دليل الخريجين.

❖ مصادر التعلم بالقسم :

يتوفر بالقسم معمل حاسب آلي خاص لتطبيق الطالبات عملياً من خلال برامج رياضية محوسبة والتي تستخدم في تدريس بعض مقررات البرنامج التطبيقية. كما يظم القسم مكتبة خاصة به تتوفر بها نسخة من اهم الكتب المقررة على الطالبات والمراجع الاساسية و نسخ من بحوث التخرج لطالبات القسم .

❖ وسائل التواصل مع القسم :

يمكن التواصل مباشرة مع رئيسة القسم على الرقم 0164043631

ومن خلال البريد الالكتروني : n.althumairi@mu.edu.sa

Math.department1437@gmail.com