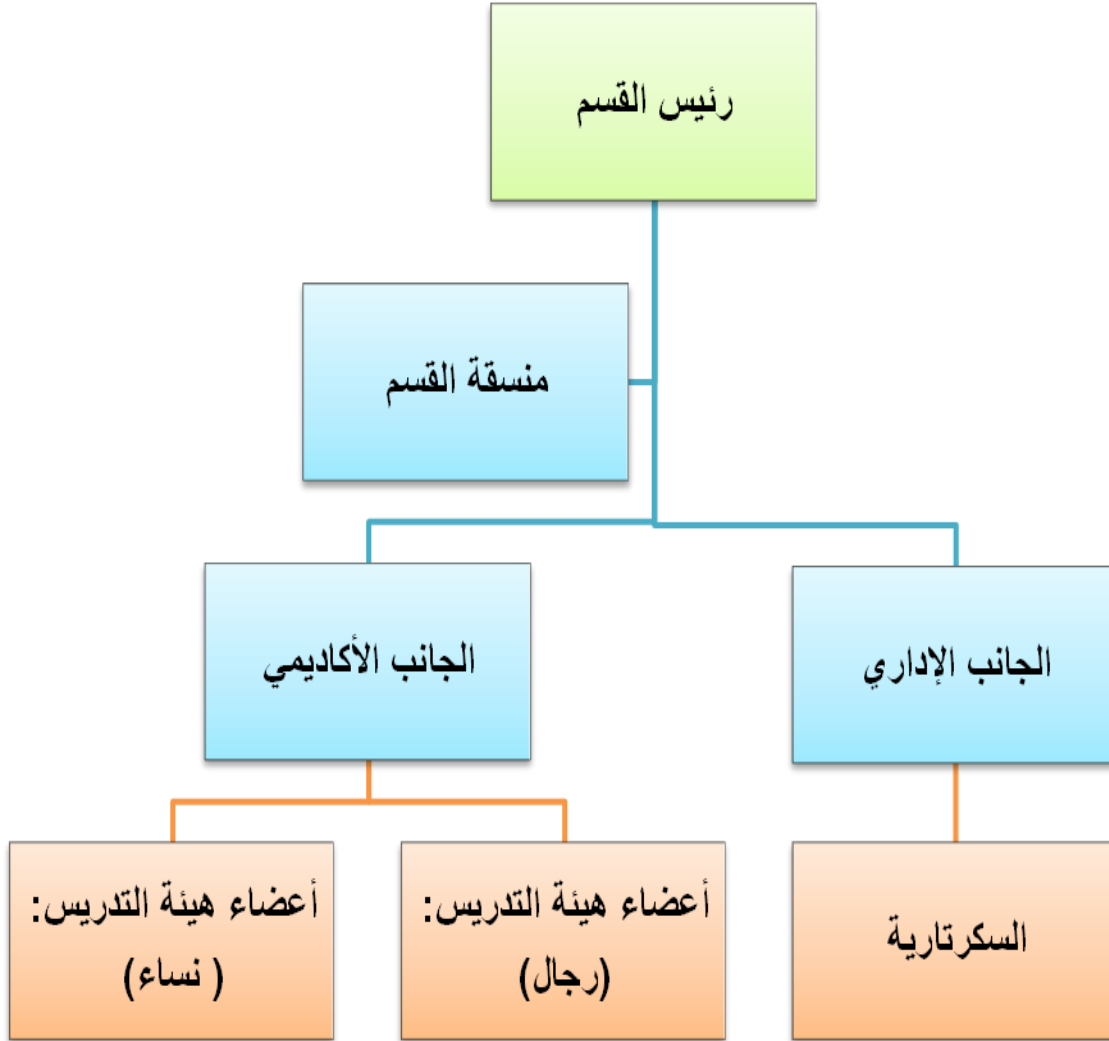


## نموذج توصيف البرنامج

١ - المؤسسة: جامعة المجمعة	تاريخ التقرير ١٤٣٦/٣/٢٠ هـ
٢ - الكلية / القسم: كلية التربية - قسم اللغة العربية	
٣ - العميد د. عبد الرحمن السببت	
٣ - وضع الهيكل التنظيمي الإداري للبرنامج	
رئيس القسم : د. عبد الله بن فاضل محمد الشهري	
منسقة القسم : د. عزة عبد المنعم محمود علام	
سكرتارية القسم :	
- أ. محمد بن عوض المطيري	
- أ. شروق بنت عبد الرحمن العطية	
- أ. شروق بنت تركي بن تلحان الحمدان	

# هيكل القسم



الفرع/ الموقع الأول
قسم اللغة العربية بكلية التربية ، جامعة المجمعة
الفرع/ الموقع الثاني
لا يوجد
الفرع/ الموقع الثالث
الفرع/ الموقع الرابع

أ. تعريف البرنامج ومعلومات عامة:

١ اسم ورمز البرنامج: بكالوريوس التربية والآداب تخصص اللغة العربية رمزه ( عرب ARAB )
٢. إجمالي عدد الساعات المعتمدة المطلوبة لإتمام البرنامج: (١٤٤) ساعة
٣. الدرجة الممنوحة عند إتمام البرنامج: البكالوريوس في التربية والآداب – تخصص اللغة العربية
٤. المسارات الرئيسة أو التخصصات التي يشملها البرنامج اللغة العربية
٥. المخارج التي تتوسط البرنامج والشهادة الممنوحة عندئذ (إن وجدت) لا يوجد
٦. المهن أو الوظائف التي يتم تأهيل الطلاب لها (الوظائف المرخص بها، إن وجدت). عندما يتخرج الطالب تفتح له مجالات كثيرة ومتعددة في سوق العمل ومن أهم الجهات التي يمكن للطلاب العمل بها: <input type="checkbox"/> وزارة التربية والتعليم: معلم لغة عربية ... <input type="checkbox"/> وزارة التعليم العالي: معيد أو محاضر في قسم اللغة العربية ... <input type="checkbox"/> وزارة الإعلام : أخصائي أو باحث أو مدقق لغوي ... <input type="checkbox"/> المؤسسات والمراكز الخاصة : معلم أو متخصص في مجال تعليم اللغة ..

<input type="text"/> <input type="text" value="١٤٣٥ هـ"/>	تاريخ البدء وفق الخطة أحدث سنة مراجعة للبرنامج	<input type="text"/> <input checked="" type="checkbox"/>	٧. (أ) برنامج جديد (ب) برنامج مستمر
المؤسسة التي نفذت أحدث مراجعة رئيسية : وكالة الكلية للجودة وتطوير المهارات. جهة التصديق على المراجعة: <b>اللجنة المشكلة من جامعة المجمعة لمراجعة الأقسام العلمية لمسابقة البرامج الأكثر جاهزية للاعتماد الأكاديمي . آخرون : وحدة الجودة بكلية التربية.</b>			
٨ اسم منسق البرنامج أو رئيس القسم الذي يدير البرنامج. د. عبد الله فاضل محمد الشهري .			
٩. تاريخ اعتماد الجهة المانحة للتصريح (المجلس الأعلى للتعليم للمؤسسات الحكومية)، <b>وزارة التعليم العالي</b> في الثالث من رمضان عام (١٤٣٠ هـ)			
التاريخ	جهة الاعتماد	فرع/ موقع المؤسسة التعليمية	
في الثالث من رمضان عام (١٤٣٠ هـ)	(المجلس الأعلى للتعليم للمؤسسات الحكومية)، وزارة التعليم العالي	الفرع الرئيسي للجامعة	
		١	
		٢	

#### ب بينة عمل البرنامج:

<p>- اشرح الهدف من تأسيس (الحاجة) البرنامج.</p> <p>١- أذكر بإيجاز الأسباب الاقتصادية أو الاجتماعية أو الثقافية، والتطورات التقنية، أو تطورات السياسة الوطنية، أو غيرها من الأسباب الاقتصادية :</p> <p>- رفع المستوى الاقتصادي للأسرة السعودية .</p> <p>- زياده نسبة التشغيل</p> <p>الأسباب الاجتماعية :</p> <p>• رفع المستوى الاجتماعي للأسرة السعودية</p> <p>الأسباب الثقافية :</p>
--

• زيادة الوعي الثقافي للمرأة السعودية .

• إعداد كفاءات مؤهلة للعمل في مجال خدمة المجتمع ، ومحو أمية الكبار .

الأسباب التكنولوجية والسياسية :

• الحفاظ على لغة القرآن الكريم ، التي تسعى المملكة العربية السعودية إلى نشرها وترسيخها بين طبقات المجتمع المختلفة ، كمطلب قومي ووطني وديني ، وذلك بدعم اللغة وتأصيلها ، وتطويرها .

• مواجهة لغة الإنترنت ، وفقد الهوية العربية .

• تحقيق التميز في مجال اللغة ، ودعمها بالتطور التقني المعلوماتي لمواجهة الهجمات الشرسة على اللغة العربية وأربابها

ب- اشرح الصلة بين البرنامج ورسالة وأهداف المؤسسة.

تتلخص رسالة المؤسسة فيما يلي : - تلبية احتياجات المؤسسات التعليمية من التربويين المهنيين والقياديين الأكفاء المؤهلين علمياً وتربوياً ومهنيًا ، المتحلين بأخلاق المهنة .

- إجراء البحوث العلمية التربوية المفيدة لتطوير وتنمية المجتمع ، وتقديم الاستشارات والحلول المناسبة لمشكلات المجتمع .

- الاهتمام بدمج تقنية المعلومات والاتصال في المنظومة التعليمية ، وفقاً لمعايير الجودة والاعتماد الأكاديمي .

وتتوافق رسالة الكلية مع رسالة القسم التي تنص على:

يسعى قسم اللغة العربية إلى الحفاظ على لغة القرآن الكريم، وتلبية احتياجات المؤسسات التعليمية والإعلامية من الكفاءات المؤهلة لغويا ومهنيًا في مرحلة البكالوريوس والماجستير، وإعداد كفاءات قادرة على البحث العلمي وخدمة المهنة، والحرص على نشر العربية الفصيحة وأدائها في أوساط المجتمع من خلال تصميم وتنفيذ برامج ولقاءات حول المهارات اللغوية والتحرير العربي ومعالجة الأخطاء الشائعة في المجتمع، وذلك باستثمار ما يتميز به أعضاء هيئة التدريس من الكفاءة

**ملحوظة :**

**مصفوفة اتساق رسالة البرنامج ورسالة الكلية مرفق في نهاية التقرير:**

٢- علاقة البرنامج (إن وجدت) مع البرامج التي تقدمها المؤسسة / الكلية / القسم.  
أ. هل يقدم هذا البرنامج مقررات دراسية يجب على الطلاب دراستها في برامج أخرى ؟ (نعم - لا)

**نعم**

في حالة الإجابة بنعم، ما الذي يلزم للتأكد من أن تلك المقررات تلبى احتياجات طلاب البرامج الأخرى؟

**المقررات الدراسية التي يأخذها طلاب في برامج أخرى:**

١- مقرر المهارات اللغوية (ARAB 101):

يدرّس للمستوى الأول في جميع أقسام الكلية عدا قسم اللغة العربية، ويعنى بمهارات القراءة والقواعد النحوية والتصريفية.

٢- مقرر التحرير العربي (ARAB 103) :

يدرّس للمستوى الأول في جميع أقسام الكلية عدا قسم اللغة العربية، ويعنى بتزويد الطالب بمهارات التحرير العربي الصحيح ، والوصول به إلى إتقان كتابة النصوص الوظيفية .

٣- مقرر النحو ١ (ARAB 216) :

يدرّس للمستوى الثالث في قسم الدراسات الإسلامية، ويعنى باستخدام الألفاظ والتراكيب العربية استخدامًا صحيحًا.

٤-مقرر النحو ٢ ( ARAB471):

يدرس للمستوى السابع في قسم الدراسات الإسلامية، وبه تستكمل الطالبات المباحث الأساسية في النحو.

ب. هل يستلزم البرنامج من طلابه تلقي مقررات دراسية من أقسام أخرى؟ (نعم - لا)

في حالة الإجابة بنعم ، ما الذي يلزم للتأكد من أن تلك المقررات تلبى احتياجات طلاب البرنامج؟

- الاطلاع على مصفوفة نواتج التعلم .
- اتساق المقرر مع توصيف البرنامج.
- الاطلاع على نتائج استبانات الطلبة حول هذه المقررات وأهميتها.
- مقارنة بين مخرجات التعلم بالبرنامج مع مقررات أقسام أخرى مناقرة.

رقم المقرر ورمزه	اسم المقرر	س	المتطلب	سنوي	h	Course Name
SALM 101	المدخل إلى الثقافة الإسلامية	٢	—	—	2	Introduction to Islamic cultural
SALM 102	الإسلام وبناء المجتمع	٢			2	Islam and community-building
SALM 103	النظام الاقتصادي في الإسلام	٢			2	Economic System in Islam
SALM 104	أسس النظام السياسي في الإسلام	٢			2	The foundations of the political system in Islam
المجموع						
		٨			2	8

رقم المقرر ورمزه	اسم المقرر	س	المتطلب	سنوي	H	Course Name
SOCI 101	قضايا مجتمعية معاصرة	٢	—	—	2	Contemporary Social issues
ENG 101	اللغة الانجليزية	٢			2	English Language
ENT 101	ريادة الأعمال	٢			2	Entrepreneurship

### ج - رسالة وأهداف البرنامج:

١ - عبارة تعريف برسالة البرنامج:

يسعى قسم اللغة العربية إلى الحفاظ على لغة القرآن الكريم ، وتلبية احتياجات المؤسسات التعليمية والإعلامية من الكفاءات المؤهلة لغويًا ومهنيًا في مرحلتى البكالوريوس والماجستير وإعداد كفاءات قادرة على البحث العلمي وخدمة المهنة ، والحرص على نشر العربية الفصيحة وأدائها في أوساط المجتمع من خلال تصميم وتنفيذ برامج ولقاءات حول المهارات اللغوية والتحرير العربي ومعالجة الأخطاء اللغوية الشائعة في المجتمع ، وذلك باستثمار ما يتميز به أعضاء هيئة التدريس من الكفاءة .

٢ . أذكر أية تغييرات رئيسية أو تطورات إستراتيجية يتم إدخالها على البرنامج للسنوات الثلاث أو الخمس القادمة للمساعدة في تحقيق رسالته. واكتب الاستراتيجيات التي ينبغي إتباعها لكل تغيير أو تطوير، حدد المؤشرات المستخدمة في قياس مستوى الإنجاز. تسعى الجامعة إلى تحقيق التميز في مجال التعلم لمواكبة التقدم والتطور ؛ وفي إطار ذلك سيتم تحويل المقررات وتطويرها إلكترونيًا. وحرصًا من البرنامج على مواكبة التطور سيتم تطوير وتحويل مقررات الإعداد العام التي يقدمها البرنامج إلى جميع الكليات بأقسامها المختلفة إلى مقررات إلكترونية .

نضع هنا خطة التطوير المستقبلية على أن تتضمن ما يلي:

- التطوير المستهدف (الأهداف)
- استراتيجيات تحقيق التطوير
- مؤشرات قياس الإنجاز المحقق

أهم التغييرات أو التطورات	استراتيجيات التطوير	مؤشرات القياس
اتخاذ علامة مرجعية	التواصل مع مسؤول برنامج مناظر محلي أو إقليمي	الإطلاع على مجالس الأقسام وقرار تشكيل لجنة متابعة العلامة المرجعية والخطابات الموجهة للبرنامج المناظر

### د - هيكل وتنظيم البرنامج

١ - توصيف البرنامج:

أذكر المقررات الدراسية الإلزامية والاختيارية المقدمة في فترة دراسية اعتبارًا من السنة التمهيدية للتخرج، وذلك باستخدام جدول الخطة الدراسية للمقرر التعليمي الوارد أدناه (مطلوب جدول منفصل لكل فرع إذا كان يقدم أي فرع معين خطة دراسية مختلفة)

جدول خطة المقررات الدراسية

السنة	رمز المقرر	اسم المقرر التعليمي	إجباري أو اختياري	الساعات المعتمدة	الكلية أو القسم
السنة التمهيدية		لا يوجد			
السنة الأولى الفصل الدراسي الأول		متطلب جامعي اختياري	اختياري	٢	
		متطلب جامعة عام اختياري	اختياري	٢	
		متطلب جامعة عام اختياري	اختياري	٢	
	EDU 116	تقنيات التعلم ومهارات الاتصال	إجباري	٢	قسم العلوم التربوية
	EDU 117	أصول التربية الإسلامية	إجباري	٢	قسم العلوم التربوية
	EDU 118	نظام وسياسة التعليم في المملكة العربية السعودية	إجباري	٢	قسم العلوم التربوية
	ARAB 111	نحو (١)	إجباري	٣	قسم اللغة العربية
	ARAB 112	الأدب الجاهلي	إجباري	٣	قسم اللغة العربية
السنة الأولى الفصل الدراسي الثاني		متطلب جامعة	اختياري	٢	
	EDU 126	علم نفس النمو	إجباري	٢	قسم العلوم التربوية
	ARAB 121	نحو (٢)	إجباري	٣	قسم اللغة العربية
	ARAB 122	الأدب في عصري صدر الإسلام والأموي	إجباري	٣	قسم اللغة العربية
	ARAB 123	الصرف ١	إجباري	٢	قسم اللغة العربية
	ARAB 124	علم البديع	إجباري	٢	قسم اللغة العربية
	ARAB 125	فقه اللغة	إجباري	٢	قسم اللغة العربية
	ARAB 126	علم المعاجم	إجباري	٢	قسم اللغة العربية
السنة الثانية الفصل الدراسي الأول		متطلب جامعة	اختياري	٢	
	EDU 216	صحة نفسية	إجباري	٢	قسم العلوم التربوية



قسم العلوم التربوية	٢	إجباري	مبادئ البحث التربوي	EDU 217	
قسم اللغة العربية	٣	إجباري	نحو (٣)	ARAB 211	
قسم اللغة العربية	٣	إجباري	الأدب العباسي	ARAB 212	
قسم اللغة العربية	٢	إجباري	علم البيان (١)	ARAB 213	
قسم اللغة العربية	٢	إجباري	علم اللغة	ARAB 214	
قسم اللغة العربية	٢	إجباري	مهارات القراءة والكتابة	ARAB 215	
	٢	اختياري	متطلب جامعة		السنة الثانية الفصل الدراسي الثاني
قسم العلوم التربوية	٢	إجباري	علم النفس التربوي	EDU 226	
قسم اللغة العربية	٣	إجباري	نحو (٤)	ARAB 221	
قسم اللغة العربية	٢	إجباري	العروض والقافية (١)	ARAB 222	
قسم اللغة العربية	٢	إجباري	علم البيان (٢)	ARAB 223	
قسم اللغة العربية	٢	إجباري	المكتبة العربية القديمة	ARAB 224	
قسم اللغة العربية	٣	إجباري	الأدب الأندلسي	ARAB 225	
قسم اللغة العربية	٢	إجباري	الصرف ٢	ARAB 226	

قسم العلوم التربوية	٢	إجباري	إدارة وتخطيط تربوي	EDU316	السنة الثالثة الفصل الدراسي الأول
قسم العلوم التربوية	٢	إجباري	انتاج ومصادر التعلم الإلكترونية	EDU317	
قسم اللغة العربية	٣	إجباري	نحو (٥)	ARAB311	
قسم اللغة العربية	٢	إجباري	اللهجات والقراءات	ARAB312	
قسم اللغة العربية	٣	إجباري	الأدب المملوكي والعثماني والحروب الصليبية	ARAB313	
قسم اللغة العربية	٢	إجباري	الصرف ١	ARAB314	
قسم اللغة العربية	٢	إجباري	علم المعاني ١	ARAB315	
قسم اللغة العربية	٢	إجباري	العروض والقافية (٢)	ARAB316	
قسم العلوم	٢	إجباري	استراتيجيات التدريس	EDU326	السنة الثالثة

التربوية					الفصل الدراسي الثاني
قسم العلوم التربوية	٢	إجباري	المناهج التعليمية	EDU327	
قسم اللغة العربية	٣	إجباري	نحو (٦)	ARAB321	
قسم اللغة العربية	٢	إجباري	علم الصوتيات	ARAB322	
قسم اللغة العربية	٣	إجباري	الأدب العربي الحديث	ARAB323	
قسم اللغة العربية	٢	إجباري	الصرف ٤	ARAB 324	
قسم اللغة العربية	٢	إجباري	علم المعاني ٢	ARAB 325	
قسم اللغة العربية	٢	إجباري	النقد العربي القديم	ARAB 326	
قسم العلوم التربوية	٢	إجباري	اتجاهات حديثة في استراتيجيات التدريس	EDU416	السنة الرابعة الفصل الدراسي الأول
قسم العلوم التربوية	٢	إجباري	التقويم التربوي	EDU417	
قسم اللغة العربية	٣	إجباري	نحو (٧)	ARAB411	
قسم اللغة العربية	٣	إجباري	البلاغة القرآنية والنبوية	ARAB412	
قسم اللغة العربية	٣	إجباري	الأدب السعودي	ARAB413	
قسم اللغة العربية	٣	إجباري	الأدب المقارن	ARAB414	
قسم اللغة العربية	٢	إجباري	مناهج البحث	ARAB415	
قسم العلوم التربوية	٦	إجباري	التربية الميدانية	EDU421	السنة الرابعة الفصل الدراسي الثاني
قسم اللغة العربية	٢	إجباري	تطبيقات نحوية و صرفية	ARAB421	
قسم اللغة العربية	٢	إجباري	مشروع بحث	ARAB422	
قسم اللغة العربية	٢	إجباري	علم الدلالة	ARAB423	
قسم اللغة العربية	٢	إجباري	تاريخ النحو ومدارسه	ARAB424	
قسم اللغة العربية	٢	إجباري	النقد العربي الحديث	ARAB425	
قسم اللغة العربية	٢	إجباري	المكتبة العربية الحديثة	ARAB426	

تدرج السنوات الإضافية عند الضرورة.

**المتطلبات الاختيارية (١) (٦) يتم اختيار ست ساعات فقط (ثلاثة مقررات)**

رقم المقرر ورمزه	اسم المقرر	الساعات المعتمدة	الكلية أو القسم
SALM101	المدخل إلى الثقافة الإسلامية	٢	قسم الدراسات الإسلامية
SALM10	الإسلام وبناء المجتمع	٢	
SALM103	النظام الاقتصادي في الإسلام	٢	
SALM104	أسس النظام السياسي في الإسلام	٢	
المجموع		٨	

**المتطلبات الاختيارية (٢) (٦) يتم اختيار ست ساعات فقط (ثلاثة مقررات)**

رقم المقرر ورمزه	اسم المقرر	الساعات المعتمدة	الكلية أو القسم
SOCI 101	قضايا مجتمعية معاصرة	٢	قسم العلوم التربوية
ENG 101	اللغة الانجليزية	٢	قسم اللغة الإنجليزية
ENT 101	ريادة الأعمال	٢	
FCH 101	الأسرة والطفولة	٢	قسم رياض الأطفال
HAF 101	أساسيات الصحة واللياقة	٢	قسم الاقتصاد المنزلي
LHR 101	الأنظمة وحقوق الإنسان	٢	
VOW 101	العمل التطوعي	٢	قسم العلوم التربوية
المجموع		١٤	

**٢. مكونات الخبرة الميدانية المطلوبة (إن وجدت)**

موجز بالمكونات العملية أو الطبية الإكلينيكية أو التدريبية التي يتطلبها البرنامج.

أ- توصيف موجز لنشاط الخبرة الميدانية:

يتضمن برنامج اللغة العربية في كلية التربية ضمن مقرراته مقرر التربية الميدانية في المستوى الثامن عدد الساعات المعتمدة له ٦ ساعات .

م	مهارات معرفية	مهارات إدراكية	مهارات العلاقات بين الأشخاص ومهارات التواصل
١	معرفة مكونات الدرس	القدرة الاستدلالية	التواصل الصحيح مع الطالبات ، والتواصل مع الجهاز الإداري بالمدرسة
٢	معرفة كيفية إعداد دفتر التحضير	القدرة على حل المشكلات	كيفية التعامل مع ذوي الاحتياجات الخاصة
٣	التعرف على طرق التدريس المختلفة	القدرة على الإقناع	العلاقات مع الزميلات من المتدربات والتواصل مع المشرفات من الأعضاء
٤	التعرف على أساليب التقويم		
٥	التعرف على طرق صياغة الأسئلة		

ب- في أية مرحلة أو مراحل من البرنامج تنفذ الخبرة الميدانية؟ (أية سنة أو فصل دراسي): المستوى الثامن
ج.. التخصيص الزمني وترتيب الجدول الدراسي برنامج تهيئة في الأسبوع الأول من الفصل الدراسي الأول تدريب متصل ١٣ أسبوعاً بواقع ١٢ ساعة أسبوعياً
د عدد الساعات المعتمدة (إن وجد) ٦ ساعات

### ٣. متطلبات المشروع أو البحث (إن وجدت):

- إعداد خطة بحث في أي مجال من مجالات علوم اللغة العربية. - إعداد بحث أدبي مبني على أسس علمية .
أ. أ. توصيف موجز: - تختار الطالبة موضوعاً من الموضوعات في مجالات علوم اللغة العربية . - تعين مشرفة للطالبة من أعضاء هيئة التدريس بحيث يتوافق تخصصها مع الموضوع المختار - تعد الطالبة خطة بحثية بالتشاور مع المشرفة - تكتب الطالبة بحثاً وفق الخطة المعدة
ب. أكتب أهم مخرجات التعليم المرجوة من المشروع أو البحث: كتابة الطالبة بحثاً أدبياً متكاملاً وفق مناهج البحث العلمي .
ث. في أية مرحلة أو مراحل من البرنامج يتم تنفيذ المشروع أو البحث؟ (أي عام أو فصل دراسي): المستوى الثامن
د. عدد الساعات المعتمدة: ساعتان
هـ. توصيف موجز لكيفية تقديم الإرشاد والدعم الأكاديمي للطلاب: ١- تحديد الموضوعات العامة التي يمكن أن تتناول بالبحث ٢- تدريب الطالبات على إعداد خطة البحث ٣- التعريف بمكونات خطة البحث ٤- تدريب الطالبات على كتابة البحث ٥- متابعة الطالبات في كتابة الخطة والبحث من خلال معدلات إنجاز مجدولة زمنياً

و. توصيف لإجراءات التقييم (بما في ذلك آلية التحقق من المعايير):

- ١ - تحدد لجنة من أعضاء هيئة التدريس (ثلاثا بمن فيهم المشرفة على البحث) لقراءة البحث وتقييمه
- ٢ - تناقش اللجنة الطالبة علنيا
- ٣ - تستوثق اللجنة في القراءة والمناقشة من تحقق المعايير التالية:
  - خطة البحث واشتمالها على المكونات الأساسية اللازمة
  - توافق البحث مع خطة البحث في المنهج والإجراءات
  - سلامة اللغة: الإملاء، علامات الترقيم، النحو، التراكيب ، الأسلوب جماليات اللغة .

٣. مجالات نواتج التعلم واستراتيجيات التدريس و طرق التقييم: **يراعى اتساقها مع مخرجات تعلم البرنامج نموذج ( ٤ ) في المشروع التطويري**

م	مجالات نواتج التعلم وفق الإطار الوطني للمؤهلات	استراتيجيات التدريس	طرق التقييم
٠-١	المعرفة		
١-١	لديه المعرفة الشاملة والمنظمة لمبادئ اللغة العربية ونظرياتها وقواعدها الأساسية.	إلقاء المحاضرات	الاختبارات الشهرية والنهائية
٢-١	يكون ملماً بالمعارف و النظريات في المجالات العلمية ذات الصلة بآفرع وعلوم العربية ، وملماً كذلك بالعلوم التربوية وطرق التدريس .	المناقشة والحوار	ملاحظة سلوكيات الطالب
٣-١	يكون ملماً بكل هو جديد ومستحدث من أبحاث في مجال اللغة وفروعها للإسهام في حل مشكلاتها وقضاياها اللغوية ، وزيادة مفرداتها لدى دارسيها	الأوراق البحثية	تقييم البحوث المتخصصة
٤-١	يكون على وعي بالأنظمة واللوائح التنظيمية للمهنة ومتطلباتها الفنية ومحاولة تحسينها وتقويمها لمراعاة المتغيرات المستحدثة.	إقامة ورش عمل ومحاضرات توعية	متابعة سلوكيات الطالب
٠-٢	المهارات المعربة		
١-٢	يكون قادراً على استقصاء المعلومات وتحليلها ونقدها وتقويمها من مصادر متنوعة و يستطيع تطبيق ما تم التوصل إليه من نتائج في حل مشكلات اللغة وقضاياها مع مراعاة جانب يسير من التوجيه والإرشاد.	المحاضرات	الاختبارات الشفوية
٢-٢	لديه القدرة على دراسة مشكلات اللغة العربية وقضاياها ، ووضع حلول ومقترحات إبداعية لحلها مستخدماً أشكالاً متنوعة من تقنيات المعلومات ، مع مراعاة نظريات التعليم والتعلم ، وطرائق التدريس	المناقشة والحوار وتقديم العروض	تقييم العروض المقدمة

		الحديثة ، والتكنولوجيا في معالجتها .	
تقييم الأداء الميداني	التدريب الميداني	لديه القدرة على الاستخدام الأمثل لطرائق الإجراء والتطبيق للمهارات اللغوية ومدرجاتها في سياقات أكاديمية ومهنية ذات الصلة بالعربية وفروعها ومستوياتها المختلفة	٣-٢
		مهارات التواصل والمسئولية	٠-٣
تقييم الأداء الميداني	المناقشة والحوار	لديه القدرة على اقتراح الحلول البناءة غير التقليدية عند مواجهة المشكلات أو القضايا ذات العلاقة بالمهنة .	١-٣
تقييم أوراق العمل	الأعمال الجماعية المنظمة	وقدرته على العمل بروح الفريق بإيجابية ، واستطاعته على قيادة مجموعته بنجاح وفاعلية إذا اقتضت الضرورة ذلك .	٢-٣
تقييم الأداء الميداني	التربية الميدانية	قادر على المبادرة بتحديد القضايا الهامة ومعالجتها بشكل فردي أو جماعي .	٣-٣
تقييم الأداء الميداني	التعليم الذاتي	لديه القدرة على تحمل مسؤولية تعلمه الذاتي، ورفع كفاءته المهنية وقدرته على التحليل والنقد والمناقشة ، وتطوير وامتلاك أدواته المهنية والعملية ، لإنجاز ما يسند إليه من مهام.	٤-٣
ملاحظة سلوكيات الطالب	مجموعات النقاش	لديه القدرة على التصرف بمسؤولية وخلق كريم في العلاقات الشخصية والمهنية تجاه الآخرين ، وتجاه القضايا الأخلاقية والمهنية ذات الصلة وقيم الإسلام الحنيف والأخلاق المهنية المتعارف عليها من قبل المجتمع .	٥-٣
		التواصل، وتقنية المعلومات، والمهارات العددية	٠-٤
تقييم البحوث المتخصصة	الأبحاث	لديه القدرة على استخدام الأساليب الإحصائية المناسبة وتحديدها وتطبيقها بشكل مبدع وخالق في تفسير المعلومات وتحليلها ومعالجتها بطريقة إبداعية غير تقليدية .	١-٤
الاختبارات الشفوية والتحريرية	المحاضرات	يتواصل بفعالية أو إيجابية (شفهياً أو كتابياً) ، ويستخدم طرائق عرض مناسبة لكل من المتلقي وقضيته .	٢-٤

٣-٤	يتقن اختيار أكثر تقنيات المعلومات والاتصالات مناسبة لجمع وتفسير وإيصال المعلومات	تقديم عروض	تقييم العروض المقدمة
٥-٥	النفس - حركية		
٥-١	لا ينطبق		

مصفوفة نواتج التعلم: يراعى اتساقها مع نموذج ١٢

مخرجات التعلم للبرنامج														مخرجات البرنامج	
D			C				B			A					
d.	d.2	d.	c.5	c.4	c.	c.2	c.1	b.3	b.2	b.	a.4	a.3	a2		a
			E			R	E								المدخل إلى الثقافة
I						I	I								تقنيات التعليم
	I								I						أصول التربية
	I									I	I				نظام وسياسة
	I							I							نحو (١)
	I									I					الأدب الجاهلي
	I														المهارات اللغوية
	I														التحرير العربي
	I														نحو (٢)
			I			I	I								الإسلام وبناء
	I									I					علم نفس النمو
	I									I					الأدب في عصري
	I														الصرف (١)
				I						I					علم البديع
				I											فقه اللغة
															علم المعاجم
	I														نحو (٣)
	I														مبادئ البحث
	R									I	R				صحة نفسية
					E	R	E								النظام الاقتصادي
	I					E					E				قضايا مجتمعية
	R									R					الأدب العباسي
				R						R					علم البيان (١)
										R					علم اللغة
											R				مهارات القراءة
										R					النحو (١)
							R			R	R				علم النفس
					E	E									النظام السياسي
		I				E									عمل تطوعي
	R									R					نحو (٤)
										R					العروض والقافية
				R						R					علم البيان (٢)
	R									R					المكتبة العربية
	R									R					الأدب الأندلسي

مخرجات التعلم للبرنامج														
D		C					B			A				
d.	d.2	d.	c.5	c.4	c.	c.2	c.1	b.3	b.2	b.	a.4	a.3	a2	a
	R							R						R
									R			R		R
R						R			R					
	E							E						E
								E	E				E	
	E								E				E	
	E							E					E	
			E						E				E	
												E		E
	R							I	R					
									R	R				E
														E
														E
														E
	E								E				E	
	E							E					E	
			E										E	
			E						E				E	
							R	R	E					
	E						R			R				
	E							E						E
			E										E	
	E												E	
	E												E	
			E					E						
												E		
	E													E
			E									E		
									E			E		
									E			E	E	
									E			E	E	

٥ - متطلبات القبول في البرنامج

- ١- أن يكون الطالب حاصلاً على شهادة الثانوية العامة أو ما يعادلها من داخل المملكة أو من خارجها .
- ٢ - ألا يكون قد مضى على حصوله على الثانوية العامة أو ما يعادلها مدة تزيد على خمس سنوات .



## أين شرط المعدل في الثانوية و شرط المعدل في قبول المحولين من جامعة أو قسم آخر لقسم اللغة العربية؟

- ويجوز لمجلس الجامعة الاستثناء من هذا الشرط إذا توافرت أسباب مقنعة .
- ٣ - أن يكون حسن السير والسلوك .
- ٤ - أن يكون لائقاً طبيًا .
- ٥ - أن يحصل على موافقة من مرجعه بالدراسة إذا كان يعمل في أي جهة حكومية أو خاصة .
- ٦ - أن يجتاز بنجاح أي اختبار أو مقابلة شخصية يراها مجلس الجامعة .
- ٧ - أن يستوفي أية شروط أخرى يحددها مجلس الجامعة وتعلن وقت التقديم .
- ٨ - ألا يكون مفصولاً من جامعة أخرى لأسباب تأديبية أو تعليمية وإذا اتضح بعد قبوله أنه سبق فصله فيعد قبوله ملغى من تاريخ قبوله .
- ٩ - يجوز قبول الطالب المفصول من الجامعة لأسباب تعليمية في بعض البرامج التي لا تمنح البكالوريوس حسب ما يقرره مجلس الجامعة أو من يفوضه ، ولا يجوز في البرنامج الانتقالي .
- ١٠ - لا يجوز قبول الحاصلين على شهادة البكالوريوس أو ما يعادلها للحصول على بكالوريوس آخر ، وللمدير الجامعة الاستثناء من ذلك .
- ١١ - لا يجوز قبول الطالب المسجل لدرجة جامعية أخرى وما دونها سواء أكان في الجامعة نفسها أم في غيرها .

## ٦- متطلبات الحضور و اتمام البرنامج

أ - الحضور : على الطالب المنتظم حضور المحاضرات بحيث لا تقل نسبة حضوره عن ٧٥% من عدد ساعات المحاضرات لكل مقرر خلال الفصل الدراسي ، ويحرم من دخول الاختبار إذا قلت نسبته ويعد الطالب الذي يحرم من دخول الاختبار بسبب الغياب راسباً في المقرر .

ب - الانتقال من المستوى إلى الذي يليه: يتدرج الطالب في الدراسة وفقاً للمقررات التي اجتازها بنجاح ضمن خطة الدراسة.

ج - إتمام البرنامج : يتخرج الطالب بعد إنهاء متطلبات التخرج بنجاح حسب الخطة الدراسية وإتمام مقررات المستويات الثمانية على ألا يقل تقديره عن مقبول (أي لا يقل معدله التراكمي عن ٢٠٠ من ٥٠٠)

## هـ. اللوائح التنظيمية لتقويم الطلاب والتأكد من تحقق المعايير:

١. اللوائح التنظيمية أو سياسات وضع الدرجات وتوزيعها :

في حال كانت المؤسسة أو الكلية أو القسم أو البرنامج تتبنى سياسات أو لوائح تنظيمية تتناول تخصيص وتوزيع درجات الطالب، فعليك بيان تلك السياسات أو اللوائح التنظيمية، أو إرفاق نسخة منها.

توزع درجات الطالبات في كل مقرر على النحو الآتي :

أعمال فصلية وعليها ٤٠% موزعة كالاتي: (١٥% الاختبار الفصلي الأول، ١٥% الاختبار الفصلي الثاني ، ١٠% تقييم جهد) .

٦٠% اختبار نهائي تحريري .

- ٢- هل كل المقررات بنفس الطريقة في التقويم وتوزيع الدرجات بما فيها المقررات التي تدرس من أقسام أو برامج أخرى. نعم
- ٣- ما هي العمليات المتبعة لتأكيد تحقق معايير الإنجاز (مثال : فحص عينة من الاختبارات أو الواجبات ؛ أو تقويم مستقل من قبل كلية في مؤسسة أخرى) ؟ (قد تختلف العمليات مع اختلاف المقررات أو المجالات الدراسية).
- متابعة رئيس ومنسقة القسم لأداء الأعضاء ومراجعة عينات عشوائية من كراسات الإجابة ، وإحصاء للناجحات والراسبات في كل مقرر .
- لجنة مراجعه داخلية بالقسم
- تقارير يتم اعتمادها بمجلس القسم وإعداد خطط للتحسين المستمر

## و. الإدارة والدعم الطلابي:

### ١. خدمات الإرشاد الأكاديمي للطلاب:

- قم بتوصيف عمليات الإرشاد الأكاديمي للطلاب، بما في ذلك وضع جداول الساعات المكتيبة لأعضاء هيئة التدريس، والاستشارات الخاصة بتخطيط البرنامج واختيار المواد الدراسية والتخطيط للسيرة المهنية (وهو ما قد يتوفر على مستوى الكلية)
- ١- الإعداد المسبق للمرشدات الطلابيات لعملية الإرشاد من خلال مجموعة من الدورات وورش العمل في بداية العام الدراسي للتعريف بالإرشاد الطلابي ( يوم المرشدة) ، وتعريف المستجندات بآليات الإرشاد الأكاديمي
- ٢- تفعيل دور المرشد الطلابي، من خلال تحقيق اللقاء والاجتماع المباشر مع الطالبات لبحث وتشخيص الحالة الإرشادية ومعرفة مشاكل الطالبات الأكاديمية
- ٣- الاهتمام بصفة خاصة ومسبقة (في بداية الفصل الدراسي بإرشاد الطالبات خاصة ذوي المستوى المتدني أو اللاتي لديهن إنذارات أكثر من المستوى العادي) (ثلاثة فاكث)، وذلك لمساعدتهن في رفع مستواهن العلمي وتخطي العقبات الأكاديمية(أسبوع الإرشاد الأكاديمي)
- ٤- توزيع الطالبات على المرشدات الأكاديميات .
- ٥- الرفع ببعض التوصيات فيما يخص عملية الإرشاد الطلابي لأصحاب الصلاحية في اتخاذ القرار لمساعدة الطالبة أو عرضه على الجهات المختصة، خاصة إذا احتاجت الطالبة إلى إرشاد نفسي أو اجتماعي.
- ٦- إعداد وتصميم مجموعة من النماذج الخاصة بالإرشاد الأكاديمي والطلابي تتوافق مع جميع متطلبات توثيق عملية الإرشاد الطلابي، حيث تحتوي هذه النماذج على جميع البيانات المتعلقة بعملية الإرشاد : كبيانات الطالب، والموضوع الذي تمت مناقشته مع الطالب، ونتائج المناقشة، وتوصية المرشد الأكاديمي، وكذلك تحديد مستوى الطالبة من حيث التميز أو تدني مستواه العلمي.
- ٧- تحقيق التواجد الدائم لأعضاء هيئة التدريس خلال الساعات المكتيبة .
- ٨- الاهتمام بصفة خاصة ومسبقة (في بداية الفصل الدراسي وعقب الاختبار الفصلي الأول) بإرشاد الطالبات اللاتي على وشك التخرج.
- ٩- إعداد ملفات للطالبات يوثق فيه جميع الأوراق والوثائق المتعلقة بمستوى الطالبة الأكاديمي وتقدمها في المواد وأدائها وكل ما يخص الطالبة أثناء مسيرته الأكاديمية.
- ١٠- إعداد لقاءات تعريفية للطالبات المستجندات للتعريف بلوائح الدراسة والاختبارات داخل الكلية ، والخطة الدراسية للبرنامج .

١١- إعداد ورش تنقيفية للطالبات لتهيئتها للدراسة الجامعية ، وتحسين مستواها الدراسي .

١٢- مجلس استشاري للطالبات .

١٣- صندوق لمشكلات الطالبات الأكاديمية ومقترحاتهن .

٢. تظلمات الطلاب:

- التظلمات والقواعد المنظمة لها:

١- يسمح للطالب بالتظلمات بعد اعلان النتائج حيث يقوم الطالب بتقديم طلب اعادة رصد في خلال فترة لا تتعدى بداية اختبارات الفصل التالي وفق القواعد التنفيذية الواردة في المادة التاسعة و الثلاثون من اللائحة الدراسية للجامعة.

٢- تشكل لجنة بمعرفة مجلس الكلية لفحص هذه التظلمات .

وتتم المراجعة وفقا لما يلي:

- يتم التأكد من ان كل جزء في ورقة الاجابة تم تصحيحه ووضع درجة عليه.
- يتم التأكد من صحة نقل جميع الدرجات داخل ورقة الاجابة على الغلاف الخارجي
- يتم اعادة جمع الدرجات والتأكد من رصد الدرجة الصحيحة على النظام .
- يتم التأكد من رصد درجات العملي والنظري والاعمال الفصلية ان وجدت .
- يدون ذلك على طلب اعادة الرصد ويوقع عليها رئيس الكونترول او يدون ملاحظاته في حاله وجود تعديل من عدمه .
- يرسل رئيس الكونترول استمارات اعادة الرصد الى وكيل الكلية ويتم اعلان النتيجة في مكتب شئون الطلاب .
- يوقع الطالب بالعلم .
- تحفظ هذه الاستمارات في ملفات الطلاب وتعديل النتيجة اذا وجدت أخطاء .
- عمل إحصائية بشكاوي طلاب المستويات بنهاية كل فصل دراسي و إعداد تقرير بما تم اتخاذه من إجراءات لحلها و رفعهما إلى وحدة القياس والتقويم للاسترشاد بها في وضع الكلية لنظم و سياسات تحسين أداء البرامج التعليمية التي يقدمها القسم و الخدمات التابعة لها.

ز. الكتب المقررة والمراجع

١- أ ما العملية الواجب اتباعها من قبل الكلية للتخطيط وحياسة الكتب المقررة والمراجع، وغير ذلك من المواد ، بما فيها المصادر الإلكترونية ومواقع الإنترنت؟

يتم استطلاع آراء أعضاء هيئة التدريس حول المطلوب من الكتب الجامعية والمراجع المقررة لتوفيرها للطالبات في المعرض الذي تنظمه الكلية في قاعة النشاط ، حيث يتم عرض كل ما تحتاجه الطالبة من الكتب الجامعية بأسعارها في المكتبات الخارجية ، وذلك لتسهيل الحصول على الكتب دون عناء وخاصة للطالبات المغتربات عن المحافظة . مع الاستفادة من الكتب الإلكترونية وبرامج المكتبات من خلال معامل الحاسب الآلي في الكلية

تعينة عضو هيئة التدريس لاستمارة خاصة بالمقرر لتحديد المراجع والمصادر الخاصة به.

- زيارة المكتبة والتنسيق معها لتوفير الكتب اللازمة للمقرر .

- تقديم طلب لحجز المواد المكتبية ذات العلاقة بالمقرر الدراسي .

- المكتبة الإلكترونية.

- الاتصال بعمادة المكتبات لتوفير المصادر والمراجع في وقت مبكر .

- تكوين لجنة في القسم لمتابعة واختيار المراجع والمصادر المتخصصة

١- ب ما العمليات التي ينبغي على الكلية وهيئة التدريس إتباعها للتخطيط وحيازة مصادر التعليم الخاصة بالمكتبة، والمعامل والفصول الدراسية

تطلب المكتبة من الأقسام قائمة بالكتب المقررة التي تتناسب مع توصيف المقررات

يتم توفيرها وحجزها في قسم خاص داخل المكتبة للطلاب

٣- ما العملية الواجب إتباعها من قبل الكلية وهيئة التدريس لتقييم مدى ملائمة الكتب المقررة والمراجع، وغير ذلك من المواد ومصادر التعليم؟

أ- يقدم العضو المسؤول عن كل مقرر طلبا إلى مجلس القسم لاقتراح أو عرض الكتب المراد تدريسها للطلّابات .

ب - يقوم القسم بعمل لجنة لمطابقة المقترح مع توصيف المقرر لإجازته .

- وضع أسس ومعايير لإقرار الكتب والمراجع .

- ترشيح الأساتذة للنظر في الكتب والمراجع كل في اختصاصه .

- العرض على مجلس القسم لأخذ الموافقة .

- المراجعة الدورية لتقويم الكتب والمراجع .

- مراجعة تطابق توصيف المقرر بالمحتوي العلمي للكتاب

٤- ما هي العمليات المتبعة لتقييم واستعارة الكتب المقررة؟

لائحة عمادة شؤون المكتبات

ح. أعضاء هيئة التدريس في الكلية وغيرهم من طاقم التدريس: وفق النظم واللوائح المنظمة لاختيار الأعضاء بالجامعة.  
١. التعيينات:

أوجز عملية توظيف طاقم التدريس الجديد بما يضمن ملاءمتها من حيث مؤهلاتهم وخبراتهم للقيام بمسؤوليات التدريس.

الالتزام بقواعد التوظيف مثل :

- احتياجات القسم .

- المعدل التراكمي في مرحلة البكالوريوس والمراحل العلمية بعدها.

- اجتياز الاختبارات التحريرية .

- المقابلة الشخصية .

- الدرجة العلمية (البكالوريوس- الماجستير - الدكتوراه) .

- ملائمة الشهادة للبرنامج.

- الأبحاث العلمية المنشورة في المجال .

- الخبرات العملية .

- إجادة استخدام الحاسب الآلي .

٢. المشاركة في تخطيط البرامج، ومراقبتها ومراجعتها:

اشترك أعضاء هيئة التدريس في الهيكل التنظيمي للقسم والتقييم من خلال تكوين وإنشاء لجان للجودة داخل القسم كالآتي :

(الدعم الفني – تقييم الأداء الطلابي – التخطيط الاستراتيجي – الاعتماد الأكاديمي – توكيد الجودة )

رئيس مجلس إدارة الجودة بالقسم : رئيس القسم ومنسقة القسم

منسق ومنسقة الجودة بالقسم

لجنة الدعم الفني : ثلاثة من أعضاء هيئة التدريس

لجنة تقييم الأداء الطلابي : ثلاثة من أعضاء هيئة التدريس

لجنة الاعتماد الأكاديمي : رئيس القسم ومنسقة القسم واثنان من أعضاء هيئة التدريس

لجنة التخطيط الاستراتيجي : ثلاثة من أعضاء هيئة التدريس

لجنة توكيد الجودة : ثلاثة من أعضاء هيئة التدريس

تهدف هذه اللجان إلى :

الاتصال المستمر بمركز الجودة بالكلية لتقديم المشورة لأعضاء هيئة التدريس بالقسم.

- عقد اللقاءات الدورية لمناقشة قضايا الجودة.

- تشجيع حضور المؤتمرات والندوات وورش العمل والدورات التدريبية .

- التحفيز والتشجيع على روح المبادرة والمنافسة.

- دعوة المتخصصين لنشر ثقافة الجودة بين أعضاء هيئة التدريس.

- إقامة ورش العمل حول الموضوع.

- توزيع منشورات تعريفية وتثقيفية حول الجودة.

- عرض تجارب ناجحة في مجالات الجودة في أقسام وبرامج مشابهة.

- المتابعة المستمرة.

- توفير التسهيلات والتجهيزات اللازمة.

٣. التطور الفني:

ما هي الإجراءات المتبعة بغية التطوير المهني للكلية وأعضاء هيئة التدريس من أجل:

(أ) تحسين مهارات تحسين مهارات التدريس :

تنظيم دورات تدريبية في مهارات التدريس للأعضاء ، وتنمية التعليم الذاتي

- الالتحاق بدورات تدريبية وورش عمل ذات علاقة بتنمية مهارات التدريس.

- تشجيع أعضاء هيئة التدريس على عمل الأبحاث العلمية في مجالات التعليم والتعلم.

- المراجعة الداخلية والخارجية للأداء التدريسي لأعضاء هيئة التدريس.

- تقديم المشورة والنصح لتحسين وتطوير الأداء التدريسي لأعضاء هيئة التدريس.

- الحوافز والمكافآت.

- تبادل الخبرات.

(ب) تطوير جوانب فنية أخرى تشمل المعرفة في البحث، وجوانب التطوير في مجال تخصصهم الدراسي ؟

تنظيم دورات في الحاسب الآلي وتوكيد الجودة والاتصال الفعال والبحث العلمي والترجمة والنشر والتحقق

تشجيع أعضاء هيئة التدريس على إجراء البحوث الفردية والجماعية.

- تشجيع أعضاء هيئة التدريس على حضور المؤتمرات والندوات والمشاركة فيها بالأبحاث..

- تشجيع الاتصال العلمي من خلال الزيارات والأساتذة الزائرين.

- اللقاءات العلمية والإحاطة الجارية وتوزيع المنشورات

٤ . إعداد طاقم تدريس جديد للكلية وهيئة التدريس:

قم بتوصيف الخطوات المتبعة في عملية التوجيه و/أو استقدام طاقم تدريس جديد، سواء كانوا زائرين أو غير متفرغين، لضمان الفهم الكامل للبرنامج ودور المقرر أو المقررات الدراسية التي يدرسونها كمكونات له.

- ترشيح القسم للأعلام وذوي الخبرة من أعضاء هيئة التدريس في التخصصات المختلفة المتصلة باللغة العربية

- برنامج تهيئة (دليل القسم – الالتقاء بأعضاء هيئة التدريس والهيئة الإدارية بالقسم).

- التعريف برسالة القسم وأهدافه وشرحها، وشرح فلسفة البرنامج والمقررات التي تقدم فيه والاحتياجات الاقتصادية والاجتماعية للبرنامج وإسهاماته فيها.

- التعريف بمنجزات القسم وأعضاء هيئة التدريس فيه ومساهماته الأكاديمية والمجتمعية والتحولت التي مرت به.

- التعريف بالتجهيزات والتسهيلات المتوفرة.

- التعريف بحقوق وواجبات عضو هيئة التدريس في المؤسسة التعليمية.

- التعريف بفرص التطوير المتاحة ومدى إمكانية مساهمته فيها.

٥ . الأساتذة الزائرين وغير المتفرغين:

قدم موجزاً لسياسة البرنامج/لقسم/الكلية/لمؤسسة الخاصة بتعيين أساتذة زائرين وغير متفرغين. (حدد الموافقات المطلوبة، عملية الاختيار، نسبتهم مقارنة بإجمالي عدد الأساتذة...إلى آخره).

لا ينطبق

ط. تقييم البرنامج وعمليات تحسين المستوى:

١. فعالية العملية التدريسية:

- أ. ما هي العمليات التي تستخدم في تقييم وتطوير الاستراتيجيات المخططة بهدف تطوير عملية التعلم في مختلف مجالات التعلم؟
- مراجعة تقويم الطالبات المنتظمات للمقررات الدراسية والبرنامج الأكاديمي.
  - مراجعة تقويم الطالبات المتخرجات للمقررات الدراسية والبرنامج الأكاديمي.
  - مراجعة تقويم أرباب العمل لأداء الخريجين.
  - المراجعة الداخلية (التقويم الذاتي)
  - المراجعة الخارجية للمقررات والبرنامج.
  - إلحاق أعضاء هيئة التدريس بدورات تدريبية وورش عمل لتزويدهم بالمهارات التدريسية اللازمة (تعريفهم بنظريات التعلم واستراتيجيات التعليم والتعلم).
  - تعليقات وأراء أعضاء هيئة التدريس.
  - تقرير المقررات.
  - تقرير البرنامج.

ب. ما هي العمليات التي ستستخدم لتقييم مهارات طاقم التدريس في استخدام الاستراتيجيات الموجودة في الخطة؟

- الدورات التدريبية للأعضاء - تقييم الأداء من رئيس القسم ، والاستفادة من رأي منسقة القسم .
- مراجعة تقويم الطلاب المنتظمين للمقررات الدراسية والبرنامج الأكاديمي.
- مراجعة تقويم الطلاب المتخرجين للمقررات الدراسية والبرنامج الأكاديمي.
- المراجعة الداخلية (التقويم الذاتي) – المراجعة الخارجية للمقررات والبرنامج.
- مراجعة تقويم أرباب العمل لأداء الخريجين.
- مراجعة تعليقات وأراء أعضاء هيئة التدريس.
- نتائج الطلاب.
- ملاحظات رئيس القسم.

٢. التقييم الكلي للبرنامج:

أ. ما هي الاستراتيجيات التي ستستخدم في البرنامج لتقويم مستوى جودة البرنامج ومدى ما تحقيق مخرجات التعليم المستهدفة:

(١) من طلاب البرنامج الحاليين ومن الخريجين؟

- استمارة استبيان لآراء الطالبات عن البرنامج - استمارة استبيان لرضاء الخريجات عن البرنامج
- توزيع استبانات على الطلاب المحتمل تخرجهم للحصول على تغذية راجعة عن المقررات الدراسية والبرنامج بشكل عام.
- توزيع استبانات على الخريجين للحصول على تغذية راجعة عن المقررات الدراسية والبرنامج بشكل عام.
- المقابلة الشخصية لمجموعة من الطلاب المحتمل تخرجهم للتعرف على وجهة نظرهم حول المقررات الدراسية والبرنامج بشكل عام.
- المقابلة الشخصية لمجموعة من الطلاب المتخرجين للتعرف على وجهة نظرهم حول المقررات الدراسية والبرنامج بشكل عام.
- استبانات الرضا.
- المنتديات الطلابية.

(٢) من الاستشاريين و/أو المقيمين المستقلين؟

- استمارة تقييم للبرنامج من أعضاء أو استشاريين مستقلين .
- المراجعة الدورية للبرنامج من خلال مراجعين خارجيين.
- الالتزام بمعايير الهيئات الدولية ذات العلاقة.

(٣) من أرباب العمل و/أو الأطراف المعنية؟

- تقييم أرباب العمل وجهات التوظيف لأداء الخريج
- استمارة رضا أرباب العمل عن الخريج.
- استمارات يتم توزيعها على أرباب العمل وغيرها من الشرائح الاجتماعية ذات العلاقة للتعرف على آرائهم عن مستوى أداء الخريجين من البرنامج.
- تنظيم لقاءات دورية بأرباب العمل والمجتمع المستهدف من البرنامج للتعرف على ملائمة المقررات لسوق العمل أو الحاجة لمقررات أخرى .

أكمل الجدولين التاليين:

١- جدول برنامج مؤشرات الأداء الرئيسية والتقييم

٢- جدول خطة عمل البرنامج

جدول برنامج مؤشرات الأداء الرئيسية والتقييم

مطلوب استكمال بيانات الجدول

مؤشرات الأداء	قائمة مؤشرات الأداء الرئيسية المعتمدة من قبل المؤسسة التعليمية	المستهدفة	الفعالية	الداخلية	الخارجية	تحليل	تحديد المعيار
							المستهدف الجديد لمؤشرات الأداء الرئيسية



المرتبة						
١	التقييم الكلي للطلبة لجودة خبرات التعلم في البرنامج	٨٠%	٦٦%	مقارنة داخلية بين عام سابق وعام لاحق في النتائج	مقارنة النتائج مع برنامج آخر في العلوم الإنسانية من خارج المؤسسة التعليمية	تحليل فارق النسبة
٢	نسبة المقررات التي يجري فيها تقويم للطلاب خلال السنة	١٠٠%	١٠٠%			
٣	نسبة الطلاب لهيئة التدريس	٢٥:١	٢١:١			لم يوضع في الاعتبار أن نصف الأعضاء غير مشاركون في العملية التدريسية
٤	تقدير الطلاب العام لجودة المقررات	٥:٥	٥:٤			
٥	نسبة أعضاء هيئة التدريس الذين يحملون مؤهلات دكتوراه مصادق عليها	٧٠%	٥٩,٠٩%			
٦	نسبة الطلاب للكادر الإداري	٧٠:١	١٥٧:١			
٧	تقييم الطلاب لخدمات المكتبة	٥:٥	٥:٤			النتيجة غير واقعية لعدم وعي الطالبات
٨	المعدل العام لمدى مناسبة المرافق والتجهيزات من خلال استطلاع آراء هيئة التدريس.	٥:٥	٥:٣			
٩	نسبة هيئة التدريس الذين غادروا الجامعة في السنة السابقة لأسباب عدا التقاعد بسبب السن	١٠%	٢٧,٠٧%			
١٠	نسبة هيئة التدريس المشتركين في أنشطة التطوير المهني السنة الماضية	٧٠%	٥٨,١٨%			

تحليل مؤشرات الأداء الرئيسية ومراحل التنفيذ (حدد مواطن القوة والتوصيات)

### جدول خطة عمل البرنامج

التوجيهات: استناداً إلى تحليل مؤشرات الأداء الرئيس ومقاييس الأداء المقدمة أعلاه في جدول برنامج مؤشرات الأداء الرئيسية والتقييم، قدم قائمة بالتوصيات المحددة في الجدول التالي: **استكمال بيانات**

م	التوصيات	نقاط العمل	معايير التقييم	المسئول	تاريخ البدء	تاريخ الانتهاء
١	استقطاب أعضاء هيئة تدريس من حملة الدكتوراه	إعلانات توظيف	ارتفاع نسبة الأعضاء حملة الدكتوراه	عميد الكلية	من:	إلى:

٢	تطوير خدمات المكتبة	حصر احتياجات الطالبات والعضوات من خدمات تخصص المكتبة	ارتفاع نسبة رضا المستخدمين عن خدمات المكتبة	وحدة البحث العلمي	من: إلى:
٣	زيادة نسبة هيئة التدريس المشتركين في أنشطة التطوير المهني	حث الأعضاء على التسجيل في ورش ودورات الوكالة	ارتفاع نسبة الأعضاء المشاركين في أنشطة التدريب المهني	وكالة الجودة والتطوير	من: إلى:
٤	تقليل نسبة الكادر الإداري للطالبات	رفع طلب زيادة عدد الكادر الإداري للبرنامج	تقارب نسبة الكادر الإداري إلي أعداد الطالبات	وكالة الكلية للشؤون الإدارية	من: إلى:
٥	زيادة نسبة التقييم الكلي للطالبة لجودة خبرات التعلم في البرنامج	وضع آليات لتحسين جودة مخرجات تعلم الطالبات للبرنامج وتوفير المصادر التعليمية اللازمة	ارتفاع نسبة رضا الطالبات عن جودة خبرات التعلم في البرنامج	رئيس القسم	من: إلى:
٦	زيادة المعدل العام لمناسبة المرافق والتجهيزات	رفع طلب باحتياجات البرنامج من المرافق والتجهيزات وصيانتها	ارتفاع نسبة رضا المستخدمين عن المرافق والتجهيزات	وحدة الصيانة	من: إلى:
<b>تحليل خطة العمل (يقصد بها تحديد مواطن القوة والتوصيات بغرض الاستعانة بها في تطوير خطة عمل البرنامج)</b>					

#### السادة / المفوضين بالتوقيع

التاريخ	التوقيع	الوظيفة	الاسم	
		أستاذ مساعد	د. عبد الله بن فاضل بن محمد الشهري	رئيس القسم (منسق البرنامج)
		أستاذ مساعد	د. عبد الرحمن بن أحمد بن محمد السبت	عميد الكلية
				وكيل الجامعة للشؤون التعليمية

مصفوفة الاتساق بين رسالة البرنامج ورسالة الكلية نموذج ٢

## مصفوفة الاتساق بين رسالة البرنامج ورسالة الكلية نموذج ٢

رسالة الكلية: إعداد المؤهلين علمياً وتربوياً ومهنياً عن طريق تقديم برامج تعليمية متطورة ؛ لبناء منظومة أكاديمية قادرة على المنافسة في الميدان العلمي والتربوي، وتقديم خدمات بحثية وتربوية للمجتمع.	الكلمات المفتاحية لرسالة الكلية الكلمات المفتاحية لرسالة البرنامج
---	--

التعليق  
على  
اتساق  
رسالة  
البرنامج  
مع  
رسالة  
الكلية:  
  
تتسق  
رسالة  
قسم  
اللغة  
العربية  
مع  
رسالة  
كلية  
التربية  
بجامعة  
المجمع

رسالة البرنامج	الكلمات المفتاحية	إعداد المؤهلين علمياً وتربوياً ومهنياً	تقديم برامج تعليمية متطورة	بناء منظومة أكاديمية قادرة على المنافسة في الميدان العلمي والتربوي	تقديم خدمات بحثية وتربوية	خدمة المجتمع
رسالة البرنامج	الحفاظ على لغة القرآن الكريم. ونشر العربية الفصيحة	√				
	تلبية احتياجات المؤسسات التعليمية من الكفاءات المؤهلة لغويًا ومهنيًا			√		
	إعداد كفاءات قادرة على البحث العلمي. وخدمة المجتمع					√
	تنفيذ برامج ولقاءات حول المهارات اللغوية والتحرير العربي			√		
	معالجة الأخطاء الشائعة في المجتمع					√

ة في تحقيقها لما نص عليه في رسالة الكلية ،وذلك من حيث:

- ١-تتضمن أسباب وجود القسم.
- ٢-مصاغة بلغة واضحة.
- ٣-تتطلع إلى تطوير البحث العلمي.
- ٤-تحديد الفئة المستهدفة من خدماتها.
- ٥-تشير إلى الخدمات المقدمة بما هي خدمات تعليمية ومهنية.
- ٦-تشير إلى الأنشطة المستهدفة تنمية المجتمع .