



مركز وعيادات طب الاسنان الجامعي



جامعة المجمعة
Majmaah University

التعليمي والعلاجي

التقرير السنوي

Annual Report





التقرير السنوي

مركز وعيادات طب الأسنان الجامعي التعليمي والعلاجي

كلية طب الأسنان / جامعة المجمعة

١٤٣٧/١٤٣٦

مركز وميادات طب الاسنان الجامعي التعليمي والعلاجي

الرؤية:

أن يكون المركز ذا مواصفات فنية عالية الجودة تساهم بتقديم أفضل المعايير المهنية في التعليم والتدريب ورعاية المرضى.

الرسالة:

انتاج المعرفة في طب الأسنان لخدمة المجتمع والتوظيف الأمثل للتقنية وبناء الشراكات المحلية والعالمية ونشر ثقافة الصحة الفموية.

الأهداف:

- ١ - أن تكون الأجهزة والمعدات المتوفرة بالعيادات ذات كفاءة عالية تساهم في تسهيل تدريب الطلاب بالمرحلة السريرية.
- ٢ - تقديم الرعاية والعناية بالصحة الفموية والأسنان وفق أعلى معايير الجودة والإتقان لمستوى الجامعة والمجتمع.
- ٣ - المساهمة بدعم وتسهيل إجراء البحوث العلمية الخاصة بالفم والأسنان داخل العيادات.

كلية طب الاسنان
College of Dentistry

الوحدات التعليمية والتخصصية:

حرصت عمادة كلية طب الأسنان ممثلة بسعادة العميد، وبتوجيهات معالي مدير الجامعة حفظه الله ورعاه وبالتعاون مع جميع قطاعات جامعة المجمعة على تجهيز عيادات كلية طب الأسنان في الزلفي بأحدث الأجهزة العالية والعالمية وفق أعلى مواصفات الجودة وهذا ولله الحمد وبمباركة معالي مدير الجامعة د/ خالد بن سعد المقرن في ٢/٨/٤٣٥ هـ تم افتتاح **مركز وعيادات طب الاسنان الجامعي التعليمي والعلاجي** الذي يضم (٤٥) عيادة تشمل العيادات التعليمية والاستشارية والتشخيص المبكر والطوارئ مجهزة بأجهزة الأشعة المخروطية والرقمية إلى جانب معامل للمحاكاة والإنتاج، بالإضافة إلى معمل الأبحاث والمكتبة التعليمية وتوفير برنامجاً حاسوبي متكاملًا لمعلومات وملفات المرضى وإلى تجهيز عيادات ومعامل المركز بأحدث وأرقى الأجهزة التعليمية العالية التجهيز والذي سيسهم بشكل فاعل في تدريب طلاب وطالبات طب الأسنان بالجامعة على أعلى المستويات .



مركز وعيادات طب الاسنان الجامعي التعليمي والعلاجي يوفر الرعاية الطبية لكافة أفراد المجتمع باستخدام أحدث الأجهزة والوسائل العلمية والتقنية اللازمة لتقديم الخدمات العلاجية بتفاني من قبل طاقم الكلية من أعضاء هيئة التدريس، الأطباء المقيمين، طلاب وطالبات طب الأسنان تحت إشراف مباشر من نخبة من الأخصائيين. وبذلك أهدى معاليه جوهرة تتلأأ على جيد الكلية والجامعة لتقديم الخدمات العلاجية والتعليمية وخدمة المجتمع بأقسام العيادات المختلفة.

مركز وعيادات طب الاسنان الجامعي التعليمي والعلاجي

مركز وعيادات طب الاسنان الجامعي التعليمي والعلاجي يقدم خدماته في إطار اهتمام الجامعة بتفعيل دورها الذي تضطلع به في سبيل خدمة المجتمع والذي يشهد إقبالاً كبيراً من قبل جميع شرائح المجتمع سيما وأنه يضم نخبة متميزة من أعضاء هيئة التدريس بالكلية الذين يمارسون مهامهم الطبية وتقديم الاستشارات داخل المركز بالإضافة إلى احتضانه لطلاب الكلية المؤهلين تأهيلاً علمياً وعملياً بشكل مميز .

مركز وعيادات طب الاسنان الجامعي التعليمي والعلاجي خلال العام الماضي حقق نجاحاً باهراً يسجل للقائمين عليه وللعاملين فيه حيث الاستقبال المميز والخدمة الطبية الراقية

مركز وعيادات طب الاسنان الجامعي التعليمي والعلاجي يعد فرصة لتقديم نقلة نوعية في مجال طب الأسنان العلاجي لجميع المراجعين والكلية تسعى جاهدة للحفاظ على تقديم خدمة متميزة لمجتمع المحافظة على أعلى معايير الجودة من خلال الخدمات التالية:

- ✓ فحص صحة الفم والأسنان .
- ✓ علاج الأسنان الإصلاحية وتركيبات الأسنان .
- ✓ طب أسنان الأطفال .
- ✓ خدمات علاجية للفم والأسنان لذوي الاحتياجات الخاصة
- ✓ علاج جذور وأعصاب الأسنان .
- ✓ جراحة الفم .
- ✓ الطب الوقائي .
- ✓ طب الفم .



كلية طب
Dentistry

قسم الاستقبال والتسجيل

يقوم موظفو قسم الاستقبال والتسجيل بتسجيل المراجعين وتنسيق مواعيدهم من خلال نظام ادارة العيادات الالكتروني باستقبال جميع الحالات وتعبئة جميع البيانات اللازمة الكترونياً وورقياً ومن ثم تحويلها لعيادات الكشف والتشخيص حيث يتم الفرز والتحويل حسب الاختصاص من قسم الاستقبال



عيادات الكشف والتشخيص

يتم إجراء فحص سريري شامل للفم والأسنان، ثم يحال المراجع إلى العيادة المناسبة بناءً على التشخيص

عيادات الطوارئ

يوجد عيادات لتشخيص وعلاج الحالات الطارئة المتعلقة بالفم والأسنان ابتداءً من يوم الأحد ولغاية يوم الخميس. حيث يتم استقبال الحالات الطارئة

العيادات التعليمية

تستقبل العيادات التعليمية المراجعين في عيادة كلية طب الأسنان و يقوم طلاب كلية طب الأسنان بتقديم العلاج و الكشف للمراجعين تحت إشراف نخبة من الاستشاريين بكافة تخصصات طب الأسنان.



قسم الأشعة

يخضع قسم الأشعة لإشراف المدير الطبي مباشرة وفنيي أشعة ذو خبرة في مجال أشعة الفم والفكين ويتكون قسم الاشعة من:

- جهاز أشعة بانوراما و سيفالومتريك رقمية عدد (٢)
- أجهزة للتصوير الذروي رقمية عدد (٣)
- أجهزة لإظهار الصور الشعاعية بواسطة الحاسوب عدد (٣)

قسم التعقيم

يعتبر قسم التعقيم من الأقسام الحيوية والمساندة في كل منشأة صحية ويقوم باستقبال المواد المتسخة وغير المعقمة من جميع الأقسام ومن المستودعات وإمداد المنشأة الصحية بالمستلزمات المعقمة مثل آلات عيادة الأسنان والأطقم الجراحية والشاش والقطن والملابس المعقمة . . . الخ يخضع قسم التعقيم للمدير الطبي مباشرة وتحت إشراف قسم مكافحة العدوى

تم تزويد المركز بأحدث أجهزة التعقيم سواء الموجودة داخل كل قاعة عيادات أو المركزية. حيث يتبع أحدث الأساليب في التعقيم وذلك بهدف الحصول على أعلى درجات التعقيم ومنع العدوى وهو مزود بما يلي:



- أجهزة للتعقيم عدد (٣)
- جهاز غسل الأدوات عدد (٢)
- خزائن لتخزين الأدوات
- أجهزة التغليف الحراري
- جهاز تعقيم سعة (١٤٠) لتر

قسم صيانة الأجهزة الطبية

قسم مستودع العيادات للمواد والادوات والاجهزة والمستملكات الطبية

كلية طب الأسنان
College of Dentistry

مختبر الاستعاضة السنية

مختبر لصناعة و انتاج الأسنان الثابتة والمتحركة بكافة أنواعها وهو مزود بجميع الأجهزة والأدوات والمواد اللازمة و يحتوي على أجهزة متطورة في صناعة جميع أنواع التركيبات السنية التي تستخدم في مجالات الاستعاضة السنية او مجالات تقويم الأسنان ، بإشراف فنيين متميزين في المجالات المختلفة



قسم التوعية والإرشاد

يقوم بإرشاد المراجعين وإعداد وتقديم الكتيبات والنشرات التوعوية في مجال مكافحة العدوى والصحة الفموية والتعليمات المنظمة ضمن العيادات .

كلية طب الأسنان
College of Dentistry

أوقات العمل

يعمل مركز وعيادات طب الأسنان الجامعي التعليمي والعلاجي في كلية طب الأسنان بجامعة المجمعة بمعدل (٨) ساعات يومياً وفق برنامج يومي من الساعة (٨) صباحاً حتى الساعة (١٢) ظهراً ومن الساعة (١) بعد الظهر حتى الساعة (٥) مساءً. كما تقوم العيادات الاستشارية الملحقه بالعيادات التعليمية باستقبال الحالات التي لا يستطيع الطلاب القيام بها أو الحالات التخصصية حسب الجداول المتفق عليها مع الشؤون التعليمية بالكلية.

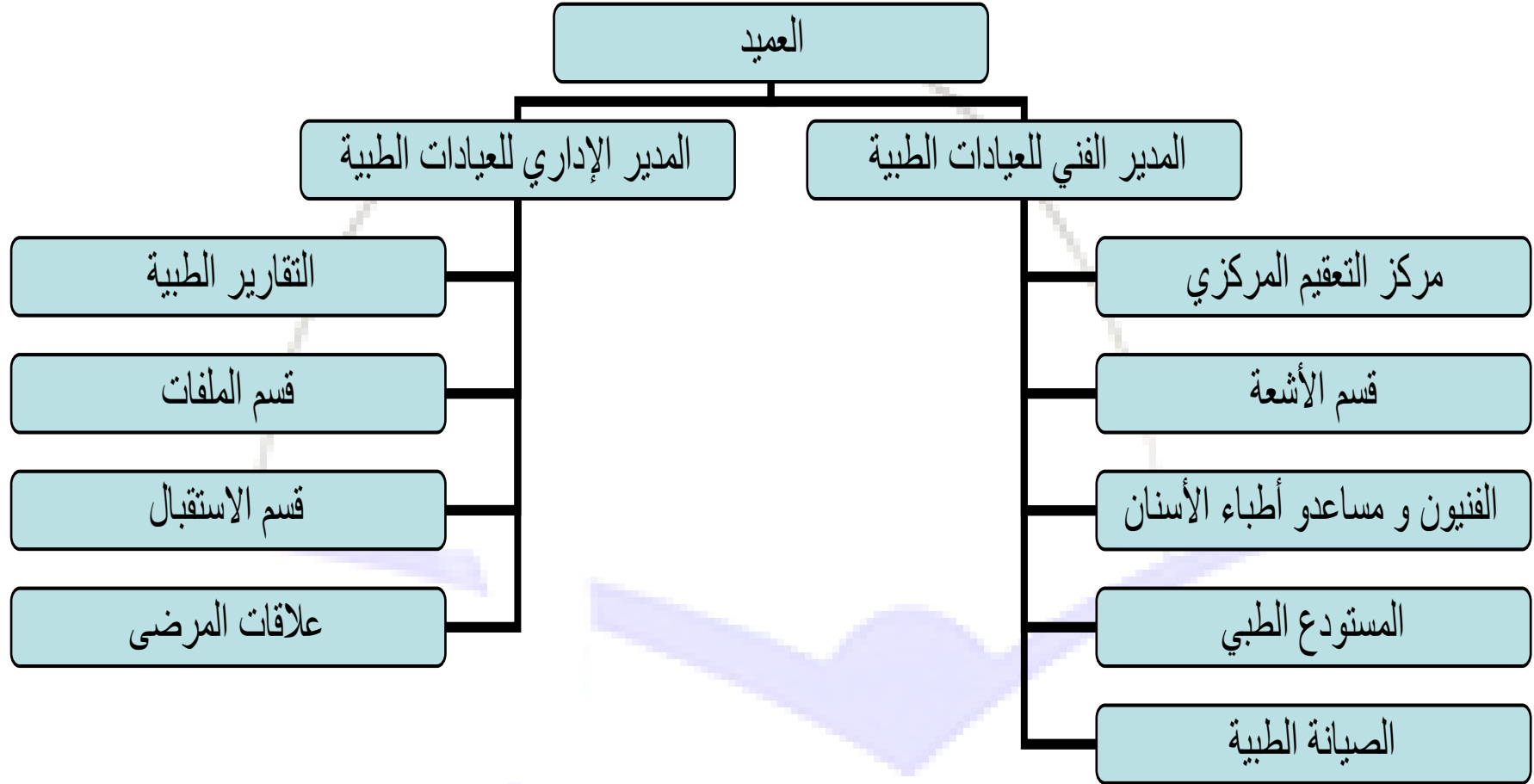
جدول (١)

توزيع الوحدات العلاجية السنية في العيادات التعليمية والتخصصية حسب التخصصات والأقسام.

عدد وحدات الأسنان التخصصية	عدد وحدات الأسنان التعليمية	القسم أو التخصص
٢	٥	التشخيص والاستعاضة السنية
١	٨	جراحة الفم والفكين
١	٨	اصلاح الأسنان والعلاج التحفظي
١	٥	علاج الأعصاب وجذور الأسنان
١	٨	قسم التقويم وطب أسنان الأطفال وأمراض الأنسجة حول السنية (الثثة)
١	٢	ثلاث وحدات أسنان موزعة بغرف تشخيص الأشعة
٢	٠	وحدات أسنان متنقلة لخدمة المجتمع خارج عيادات الكلية
٩	٣٦	العدد الاجمالي لوحدات الأسنان (٤٥)

College of Dentistry

الهيكل التنظيمي لمركز وعيادات طب الاسنان الجامعي التعليمي والعلاجي



كلية طب الأسنان
College of Dentistry

التدريب السريري

عيادات الطلاب:

استمرت عيادات الكلية ولله الحمد في استيعاب أعداد الطلاب لكافة مراحل الدراسة وتنسيق العيادات لكل مقرر حسب احتياجاته وذلك بالتنسيق مع المشرف على الشؤون الفنية والمشاريع ومع وكالة الكلية للشؤون الأكاديمية وبإشراف جميع أعضاء الهيئة التدريسية.

١- العيادات التخصصية:

تم استيعاب وعلاج جميع الحالات التي راجعت العيادات سواء كانت تخصصية أو الحالات التي لا يستطيع طلاب الكلية علاجها في المرحلة الحالية.

٢- الخدمات العلاجية:

إضافة للخدمات العلاجية التعليمية المقدمة من خلال عيادات طلاب الكلية فقد قدمت الكلية خدماتها العلاجية على مدار الأعوام (١٤٣٤_١٤٣٥_١٤٣٦ هـ) من خلال العيادات التخصصية (عيادات إصلاح الأسنان، تقويم الأسنان، جراحة الفم والفكين وعلوم التشخيص، علاج أسنان الأطفال، التركيبات وزراعة الأسنان وعيادات أمراض اللثة) لجميع منسوبي الجامعة . كما استمرت العيادات في استقبال وعلاج حالات الطوارئ والحالات المشغولة مسبقا لإتمام مراحل العلاج النهائي. والجدول رقم ٤ يوضح عدد الحالات التي تم استقبالها في العيادات التعليمية والتخصصية لكلية طب الأسنان منذ بداية العمل بالعيادات وحتى تاريخ اعداد هذا التقرير حسب جدول رقم (٢) ورقم (٣)



كلية طب
Dentistry

جدول (٢)

عدد الحالات التي تم استقبالها من قبل الطلاب وأعضاء الهيئة التدريسية
خلال الأعوام الدراسية (١٤٣٦-١٤٣٥-١٤٣٤هـ) بحسب نوع العلاج.

عدد الحالات المستقبلية من أعضاء هيئة التدريس	عدد الحالات المستقبلية من الطلاب	نوع الحالة
٧٩٦	١٣٠	حالات التشخيص
٧٥	٢٠٨	جراحة الفم والفكين
٧٨	٣٩٠	اصلاح الأسنان وعلاج الجذور
٧٥	٥٢٠	أمراض الأنسجة حول السنية
١٠	١٠	تقويم الأسنان
١٩	٣٠	أسنان الأطفال
٢٠	٢٧	التركيبات
١٠٧٣	١٣١٦	المجموع

❖ لا يتوافق العدد الاجمالي للمرضى مع عدد الحالات لأنه تم تقديم أكثر من خدمة للمريض الواحد.

College of Dentistry

جدول (٣)

مجموع عدد الحالات التي تم علاجها بمركز وعيادات طب الاسنان الجامعي التعليمي والعلاجي
للأعوام الدراسية (١٤٣٦-١٤٣٥-١٤٣٤ هـ).

نوع العلاج المقدم	عدد حالات الرعاية الأولية	عدد حالات الطوارئ	المجموع
جراحة الفم	٣٧٨	٥	٣٨٣
الحشوات المعدنية	٣٩٦	٧	٤٠٣
الحشوات البيضاء التجميلية	١٢٣	١٠	١٣٣
علاج تقويم الأسنان	١٠	-	١٠
علاج اسنان أطفال	٤٩	-	٤٩
التركيبيات الثابتة والمتحركة	٢٧	-	٢٧
علاج أمراض اللثة	٣٤٤	٦	٢٤٥
علاج أعصاب وجذور الأسنان	١٩٨	٢٥	٢٢٣
خدمات أخرى	١٠٠	١٢	١١٢

كلية طب الأسنان
College of Dentistry

يشير جدول رقم (٢) ورقم (٣) الى زيادة الانتاجية بالعيادات وهذا يعود :

- ١ - زيادة انتاجية العيادات من حيث عدد الحالات المعالجة وتحسين جودة الأداء وهذا يعود لاستقطاب أعضاء هيئة تدريس جدد.
- ٢ - زيادة أعداد الطلاب بالكلية مع التقدم بمراحل برنامج البكالوريوس .
- ٣ - السمعة الطيبة التي تتمتع بها الكلية وجودة العلاجات المقدمة بالعيادات.
- ٤ - متابعة وتوفير المواد الطبية المستخدمة في العيادات وفق أعلى المواصفات والجودة العالية.
- ٥ - توزيع جدول العيادات بين الأطباء المشاركين في فريق العمل كل بحسب اختصاصه
- ٦ - تدريب طلاب الكلية بحسب الخطة الدراسية المعتمدة.
- ٧ - قاعدة بيانات رقمية وورقية للعيادات.

نشاطات مركز وعيادات طب الاسنان الجامعي التعليمي والعلاجي في مجال خدمة المجتمع:

- ١ - اللقاء التوعوي الأول
خلال الاسبوع الأول من الفصل الدراسي الأول وقبل دخول الطلاب للعمل في العيادات، قامت إدارة العيادات بتنظيم لقاء توعوي شرح من خلاله آليات العمل في العيادات وقواعد مكافحة العدوى.
- ٢ - اللقاء التوعوي الثاني
خلال الاسبوع الثاني من الفصل الدراسي الثاني تم تنظيم لقاء مع طلاب السنة الثانية لشرح قواعد العمل في العيادات وطرق مكافحة العدوى.
- ٣ - الزيارات الميدانية

لم يقتصر عمل مركز وعيادات طب الاسنان الجامعي التعليمي والعلاجي على تدريس الطلاب وعلاج المرضى بل كان للعيادات التعليمية دور في نشاطات خدمة المجتمع بهدف الوصول إلى مجتمع سليم ومعافى. وذلك بالتعاون مع الشؤون الأكاديمية والنشاط الطلابي والمشرف على الشؤون الفنية تم تنظيم زيارات إلى عدد من مدارس محافظة الزلفي تم تنفيذها من قبل طلاب السنة الثالثة وأعضاء الهيئة التدريسية. وقد كان هدف برنامج الزيارات زيادة الوعي والتثقيف الصحي بمكونات أجزاء الفم والأسنان وطرق العناية والوقاية من الأمراض والقيام بتقديم العلاجات الفموية البسيطة كالحشوات التحفظية و الخلع البسيطة وتطبيق مادة الفلورايد لطلاب المرحلة الابتدائية للوقاية والحد من انتشار تسوس الأسنان ، حيث تضمن البرنامج محاضرات تثقيفية عن أساليب العناية بالأسنان والغذاء الصحي وأهمية الزيارة الدورية لطبيب الأسنان كما شملت لوحات جدارية ومطويات وكتيبات.

٤ - التوعية والمساهمة في الكشف المبكر عن السرطان الفموي

مركز وعيادات طب الاسنان الجامعي التعليمي والعلاجي وفر الأجهزة المتوفرة لديها للكشف المبكر عن السرطان لأعضاء الهيئة التدريسية وللطلاب بهدف نشر ثقافة الكشف المبكر عن السرطان في المجتمع، وقد تم استغلال الجولات الميدانية لهذا الهدف. والعمل جاري على اعداد حملات التثقيف الصحي وتوعية المجتمع المحلي بكافة أطرافه بالصحة الفموية وذلك بالتنسيق مع القطاعات التربوية والحكومية الأخرى بالمحافظة والقطاع الخاص والمحافظات والقرى المجاورة وتشمل هذه الحملات.

اسم الحملة	العدد	الفئة المستهدفة	مدة الحملة
زيارات ميدانية لقطاع التربية والتعليم	٤	طلاب المدارس للمراحل الأولى	أسبوع
حملات تستهدف القرى المجاورة لمحافظة الزلفي	٤	قطاع المجتمع المحلي وقطاع التربية والتعليم	أسبوع
حملات تستهدف أطراف المجتمع المحلي	٢	مرتادوا الأسواق المحلية بالمحافظة	اسبوع



كلية طب الأسنان
التقرير السنوي للعيادات التعليمية والتخصصية لعام ١٤٣٧ هـ
College of Dentistry

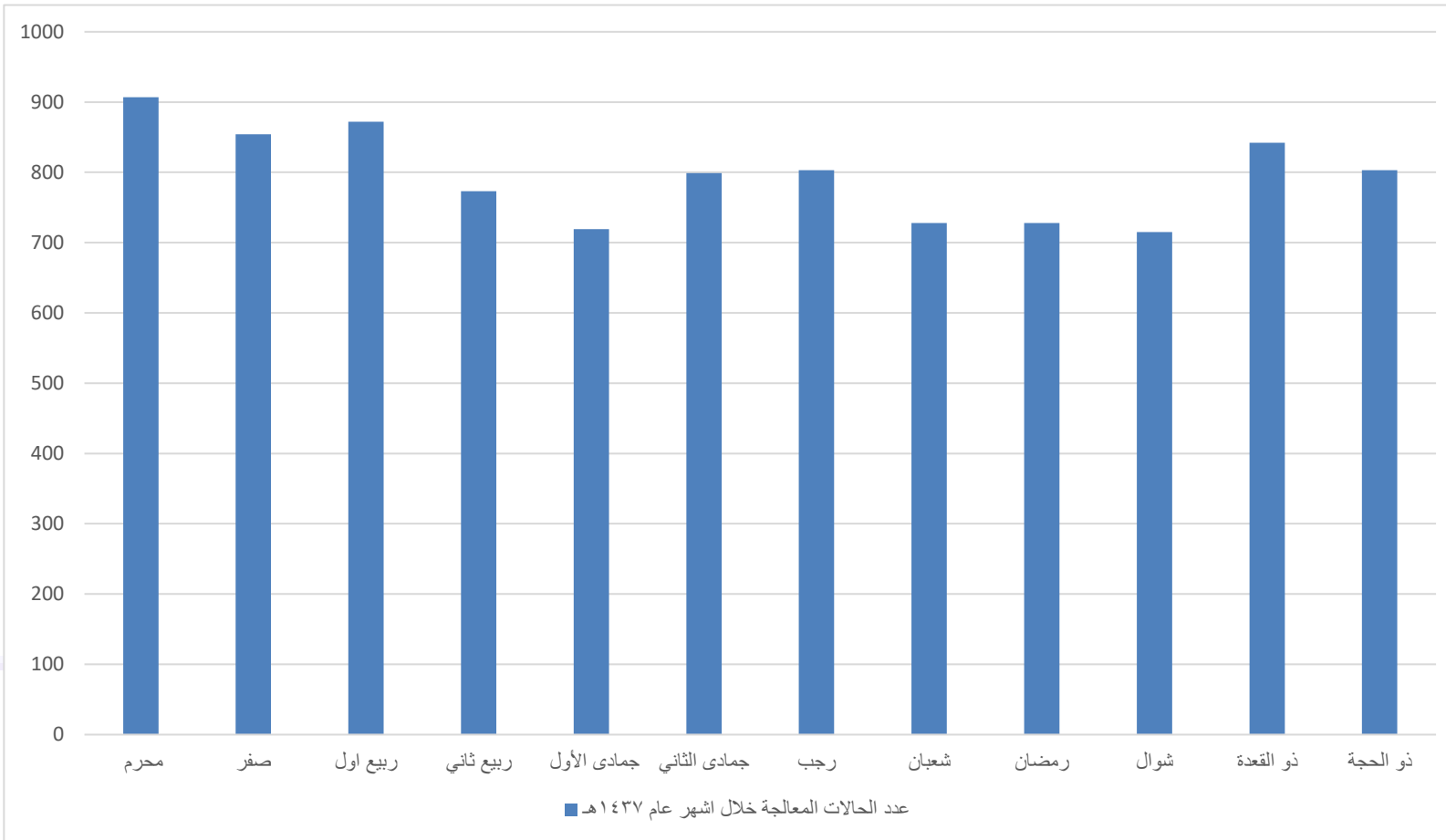
٤٨٨٧	عدد الملفات الطبية
------	--------------------

٩٥٤٣	اجمالي عدد الحالات المعالجة لعام ١٤٣٧ هـ
907	احصائية شهر محرم ١٤٣٧ هـ
854	احصائية شهر صفر ١٤٣٧ هـ
872	احصائية شهر ربيع الاول ١٤٣٧ هـ
773	احصائية شهر ربيع الاخر ١٤٣٧ هـ
719	احصائية شهر جمادى الاول ١٤٣٧ هـ
799	احصائية شهر جمادى الاخر ١٤٣٧ هـ
803	احصائية شهر رجب ١٤٣٧ هـ
728	احصائية شهر شعبان ١٤٣٧ هـ
728	احصائية شهر رمضان ١٤٣٧ هـ
715	احصائية شهر شوال ١٤٣٧ هـ
842	احصائية شهر ذو القعدة ١٤٣٧ هـ
803	احصائية شهر ذو الحجة ١٤٣٧ هـ

1124	عدد المرضى الجدد
2346	عدد المرضى المراجعين

عدد الحالات المعالجة خلال كل شهر من عام ١٤٣٧ هـ

كلية طب الأسنان
College of Dentistry



تم بحمد الله والله الموفق،،،،،

كلية طب الأسنان
College of Dentistry