

بِسْمِ اللَّهِ الرَّحْمَنِ الرَّحِيمِ

الفهرس

٢	نبذة عن الإدارة
٥	الهيكل التنظيمي
٧	ملخص عام للإنجازات
١٢	مشروع أعمال الأمن والسلامة بكليات البنات
٢٧	تصاريح الدخول
٣٦	مشروع كاميرات المراقبة (المرحلة الأولى)
٤١	الصعوبات
٤٣	الرؤية المستقبلية للإدارة
٤٥	إحصائيات موظفي الإدارة

نبذة عن الإدارة

- نشأت وحدة الأمن والسلامة مرتبطةً بإدارة الخدمات التي أُنشئت منذ تأسيس الجامعة.
- تم فصل وحدة الأمن والسلامة من إدارة الخدمات وارتبطت مباشرةً بالإدارة العامة للشؤون الإدارية والمالية بتاريخ ١/٦/٤٣٣هـ.
- وبقرار من معالي مدير الجامعة رقم (٩٠٦) وتاريخ ١١/٨/٤٣٥هـ تم فصل وحدة الأمن والسلامة من الإدارة العامة للشؤون الإدارية وربطها بوكالة الجامعة تحت مسمى الإدارة العامة للسلامة والأمن الجامعي.

الرؤية

توفير بيئة آمنة داخل مباني ومرافق الجامعة، وتوفير اشتراطات السلامة والأمن بها، والمضي قدماً في تحقيق أهداف الجامعة في التنمية الشاملة لخدمة المجتمع.

الرسالة

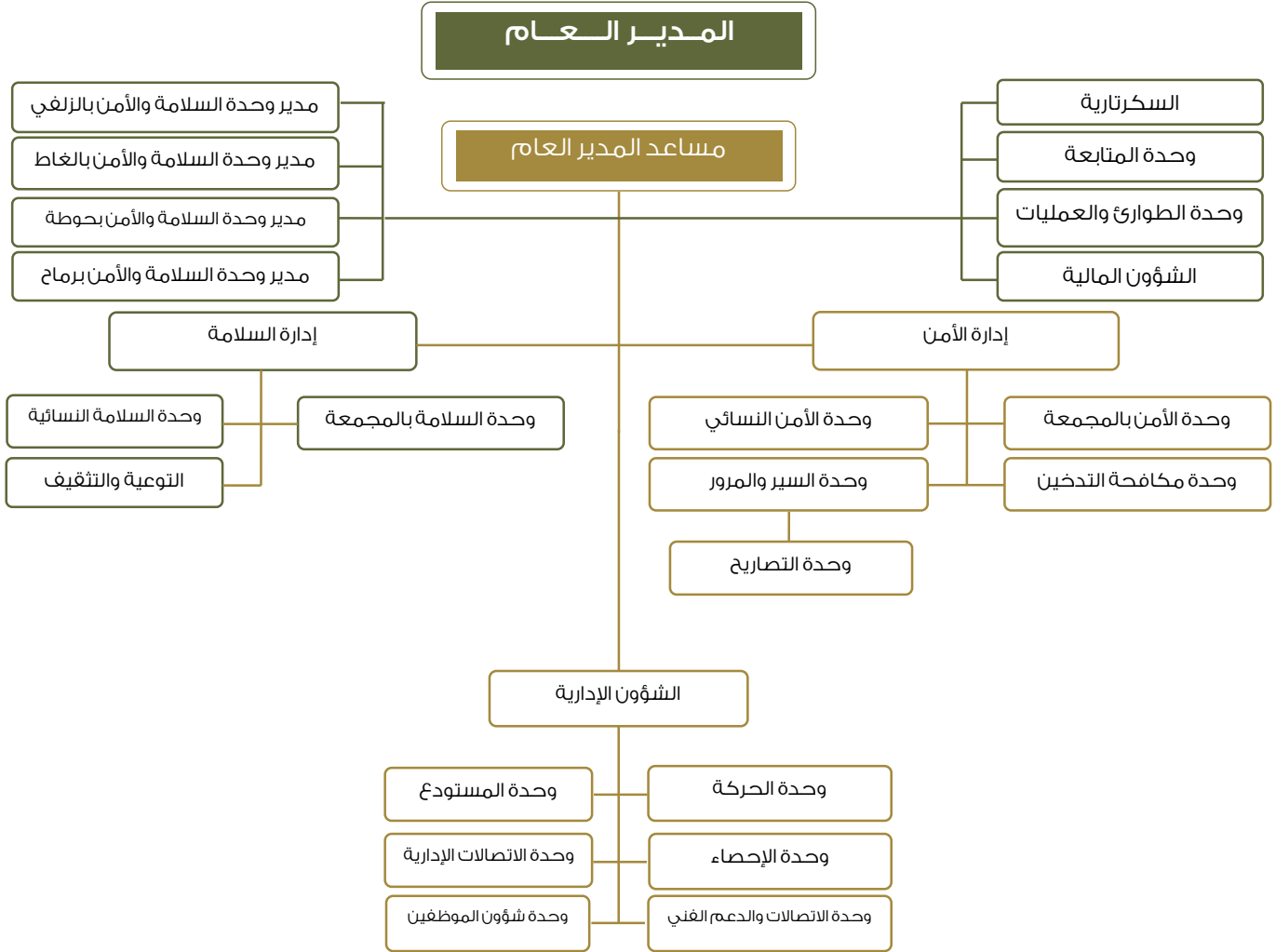
الإلتزام بالقيم، ورفع وعي المساهمة لتحقيق الأمن والسلامة.

الأهداف

١. الحرص على تطبيق بيئة آمنة داخل مباني ومرافق الجامعة.
٢. الاستعداد التام لحالات الطوارئ التي قد تحدث _ لا سمح الله _ والتواصل مع الجهات ذات العلاقة داخل الجامعة وخارجها.
٣. رفع كفاءة العمل من خلال استقطاب الكفاءات والكوادر الإدارية أو الفنية المتخصصة.

٤. تدريب منسوبي الإدارة، ورفع مستوى الانضباط للقيام بأعمال السلامة والأمن الجامعي.
٥. تعزيز سبل الوقاية وتطوير وتحديث أنظمة السلامة والأمن في مباني ومرافق الجامعة ومواكبة التقنيات الحديثة.
٦. توفير أدوات السلامة الوقائية في مباني ومرافق الجامعة والفحص الدوري لها للتأكد من سلامتها.
٧. الحفاظ على منشآت الجامعة ومرافقها ومحتوياتها وحمايتها من السرقة والعبث.
٨. تنظيم السير و المواقف والاهتمام بحركة المرور بمباني ومرافق الجامعة.
٩. تأهيل أفراد الأمن والسلامة للرقى في تعاملهم مع الجمهور والإحساس بواجبهم تجاه هذا الصرح التعليمي.

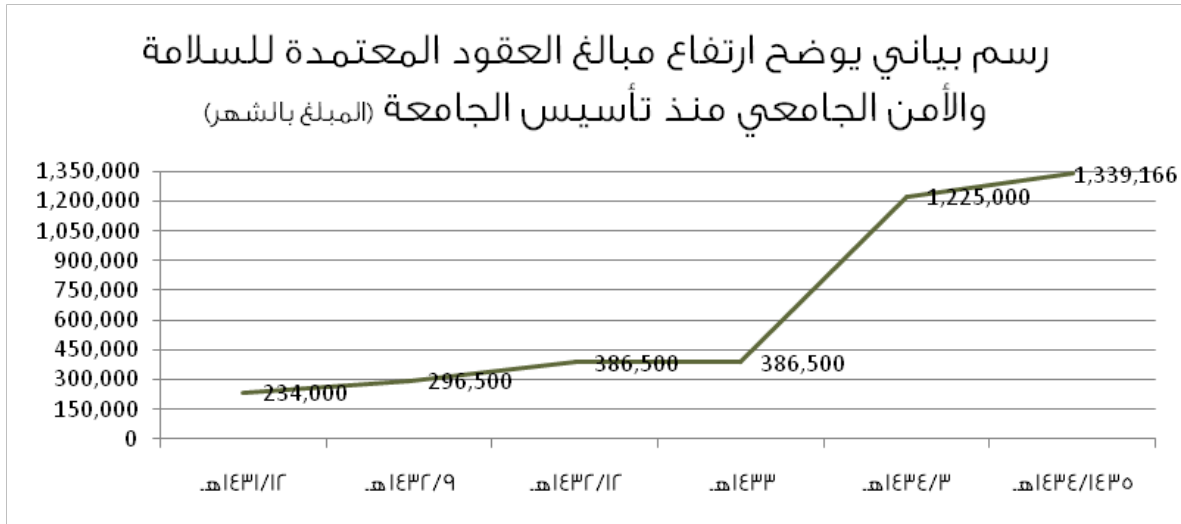
الهيكل التنظيمي



ملخص عام للإنجازات

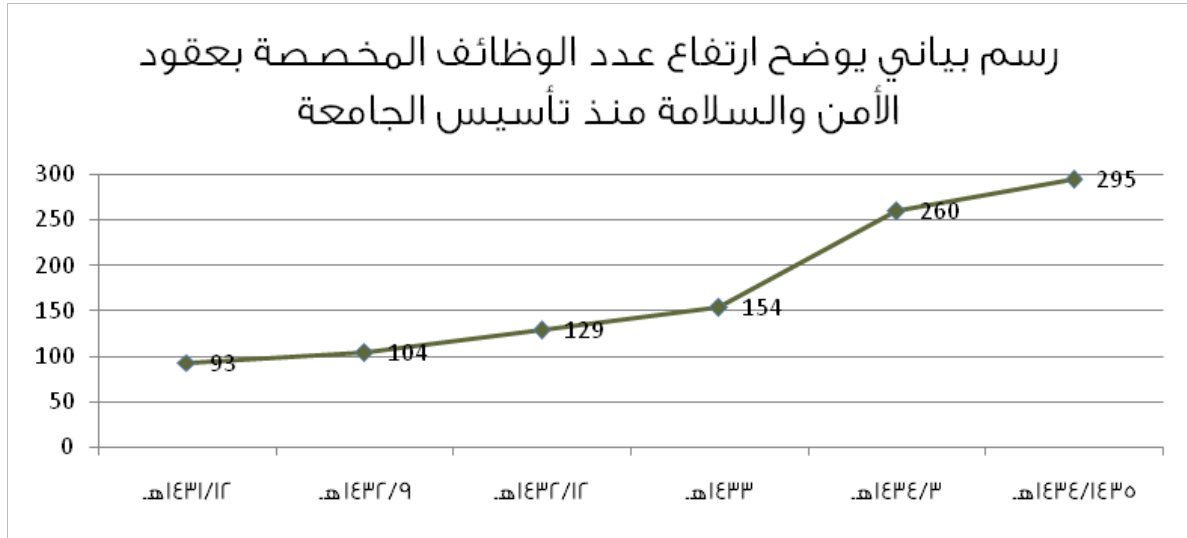
١. إنهاء المرحلة الأولى والمرحلة الثانية من مشروع أعمال الأمن والسلامة بكليات البنات.
٢. تأسيس واعتماد تصاريح الدخول للمدينة الجامعية بالمجمعة والمدينة الجامعية بالزلفي.
٣. إنهاء المرحلة الأولى من مشروع كاميرات المراقبة بمباني ومرافق الجامعة.
٤. استقطاب كوادر متخصصة في مجال الأمن والسلامة للاستفادة من خبراتهم وتجاربهم.
٥. المشاركة في تنظيم جميع احتفالات ومناسبات الجامعة.
٦. تأسيس نماذج الضبط والإجراءات الإدارية الخاصة بمخالفي لائحة مكافحة التدخين بالجامعة تمهيداً لتطبيقها فعلياً اعتباراً من العام الدراسي ١٤٣٥/١٤٣٦هـ.
٧. إنشاء غرفة الطوارئ والعمليات وتخصيص الرقم (٥٠٠٠) لها، وبدء تدريب العاملين بها لحين اكتمال تأسيسها بعد انتهاء المرحلة الثالثة من مشروع كاميرات المراقبة، وربط جميع الكاميرات بها لتصبح غرفة تحكّم مركزية لجميع مباني ومرافق الجامعة.
٨. عمل ملخص لجميع ملاحظات السلامة بمباني ومرافق الجامعة والعمل على سرعة معالجتها بالتنسيق مع الجهات ذات العلاقة.
٩. إنهاء الهيكل الجديد للإدارة العامة للسلامة والأمن الجامعي واختصاصات الإدارات والوحدات والأقسام التابعة لها.
١٠. توحيد النماذج وآليات العمل الخاصة بالأمن النسائي كدخول الزوار وخروج الطالبات قبل نهاية الدوام الرسمي، وتسجيل بيانات السائق الخاص للطالبة .. الخ.
١١. اعتماد آلية دخول وخروج باصات النقل الجامعي بالمنطقة المخصصة لذلك بمجمع الطالبات بالمجمعة وذلك بالتعاون مع الإدارة العامة للمرافق والخدمات.
١٢. تطبيق تجربة إخلاء فرضية بمبنى إدارة الجامعة وبالتعاون مع الجهات الحكومية ذات العلاقة، وتسعى الإدارة العامة للسلامة والأمن الجامعي للاستفادة من التجربة وتطوير إيجابياتها وتفادي سلبياتها.

١٣. إعداد خطط إخلاء لجميع مباني ومرافق الجامعة تمهيداً لتنفيذ بعض تجارب الإخلاء **وبالتعاون** مع الجهات ذات العلاقة داخل الجامعة وخارجها.
١٤. اشتغال منظومة الأمن والسلامة على أكثر من (٢٣) مبنى ومرفق للجامعة (٩) مباني منها يتم تغطيتها بالجانب النسائي أيضاً.
١٥. إعداد كراسة شروط ومواصفات جديدة لأعمال السلامة والأمن الجامعي وإعادة طرحها في منافسة عامة لتشمل جميع المباني والمرافق الجديدة أو المتوقع اكتمال إنشائها أو استئجارها.
١٦. تحويل السلامة والأمن الجامعي من وحدة إلى إدارة عامة وربطها بوكالة الجامعة.
١٧. إلحاق منسوبي الإدارة بأكثر من (١٥) دورة تدريبية بمعهد الإدارة العامة خلال العام ١٤٣٤/١٤٣٥هـ.
١٨. تشكيل لجان داخلية للمقابلات الشخصية الخاصة بوظائف العقد (رجالاً ونساءً)، وذلك وفق إجراءات ونماذج متبعة، وذلك لضمان تحقيق العدل بين المتقدمين، وتوظيف الأكثر جاهزية.
١٩. تم عمل الرسومات والمخططات الخاصة بكاميرات المراقبة بالمباني المستعجلة الجاري إنشائها بمحافظة الغاط وحوطة سدير ومناقشة متطلبات تنفيذ المشروع مع الجهات ذات العلاقة.
٢٠. ارتفاع المبالغ المخصصة لتقديم خدمات السلامة والأمن الجامعي (شكل ١).



شكل (١)

٢١. ارتفاع عدد الوظائف بعقود الأمن والسلامة (شكل ٢)



شكل (٢)

مشروع أعمال الأمن والسلامة بكليات البنات. (المرحلة الأولى والثانية)

تمهيد

يأتي مشروع «أعمال الأمن والسلامة بكليات البنات» بمرحلتيه الأولى والثانية بناءً على توجيه وزارة التعليم العالي، وموافقة اللجنة العليا لإعادة تأهيل كليات البنات في الوزارة، وحرصاً من الجامعة على توفير بيئة علمية وعملية مناسبة وآمنة لمنسوبي الجامعة بشكلٍ عام وطلابها وطالباتها بشكلٍ خاص.

قيمة المشروع

بلغ إجمالي قيمة المشروع (١,٩٢٩,٣٤٩) مليون وتسعمائة وتسعة وعشرون ألف وثلاث مائة وتسعة وأربعون ريال، والذي تم تنفيذه على مرحلتين.

الجهة المنفذة

مجموعة العطيشان للسلامة.

أبرز الأعمال

١. توريد وتركيب أنظمة الإطفاء والإنذار.
٢. توريد وتركيب وصيانة وتعبئة طفايات الحريق.
٣. توريد وتركيب أدوات السلامة المرورية.
٤. توريد وتركيب أدوات ومعدات أمن وسلامة.
٥. عمل مسوحات ميدانية وتقارير سلامة.



صور توضح عملية التركيب لوسائل الإنذار بأحد الكليات.



صورة توضح لوحة التحكم بإنذار الحريق الجديدة مقارنةً بلوحات التحكم قبل تنفيذ المشروع



صورة توضح نقاط الإنذار اليدوية (MCP) الجديدة مقارنة بنقاط الإنذار قبل تنفيذ المشروع.



كواشف الحريق



صورة توضّح

كواشف الغاز الجديدة بالمعامل والمختبرات مقارنةً بكواشف الغاز قبل تنفيذ المشروع



صورة توضّح اللوحات الإرشادية لمخارج الطوارئ



صورة لمضخة الحريق المزودة (كهرباء وديزل) والتي تعمل في حال انقطاع الكهرباء



شكل (٣)

تمت عنونة لوحة الإنذار بأرقام تسلسلية تُبيّن موقع الحادث لا سمح الله، وذلك عن طريق وضع لوحات في مرافق الكلية المورّد بها نظام الإنذار تطابق الرقم الظاهر في لوحة الإنذار الإلكترونية (شكل ٣).

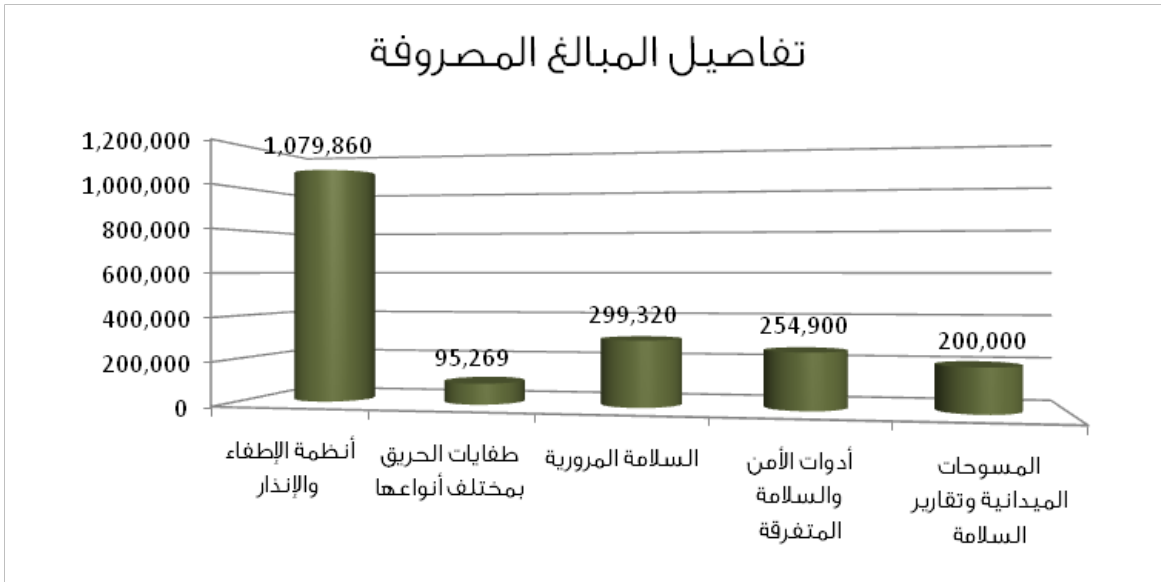
مثال ذلك: في حالة انطلاق صافرة الإنذار في المبنى، يقوم حارس الأمن بالنظر إلى الرقم الظاهر باللوحة الإلكترونية الموجودة بلوحة الإنذار، والبحث عن مكانه بالمخطط المصمم لهذا الغرض، والبدء بتنفيذ الإجراءات المتبعة في مثل هذه الحالات.



شكل (ع): مخطط توضيحي لعملية ترقيم مصادر انطلاق صافرات الإنذار.

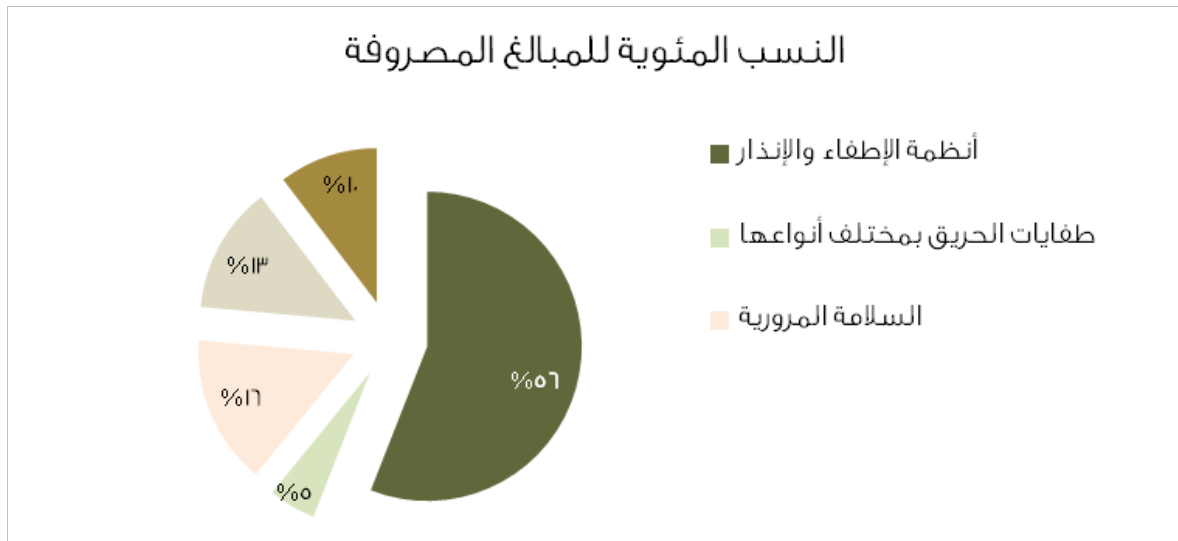
الكليات المستفيدة من المشروع

١. كلية التربية بالمجمعة (أقسام الطالبات).
٢. كلية التربية بالزلفي (أقسام الطالبات).
٣. كلية العلوم الطبية التطبيقية بالمجمعة (أقسام الطالبات).
٤. كلية العلوم والدراسات الإنسانية بالغايط.
٥. كلية العلوم والدراسات الإنسانية برماج.
٦. كلية العلوم والدراسات الإنسانية بحوطة سدير.
٧. مركز التدريب المجتمعي النسوي وكلية علوم الحاسب والمعلومات بالمجمعة.



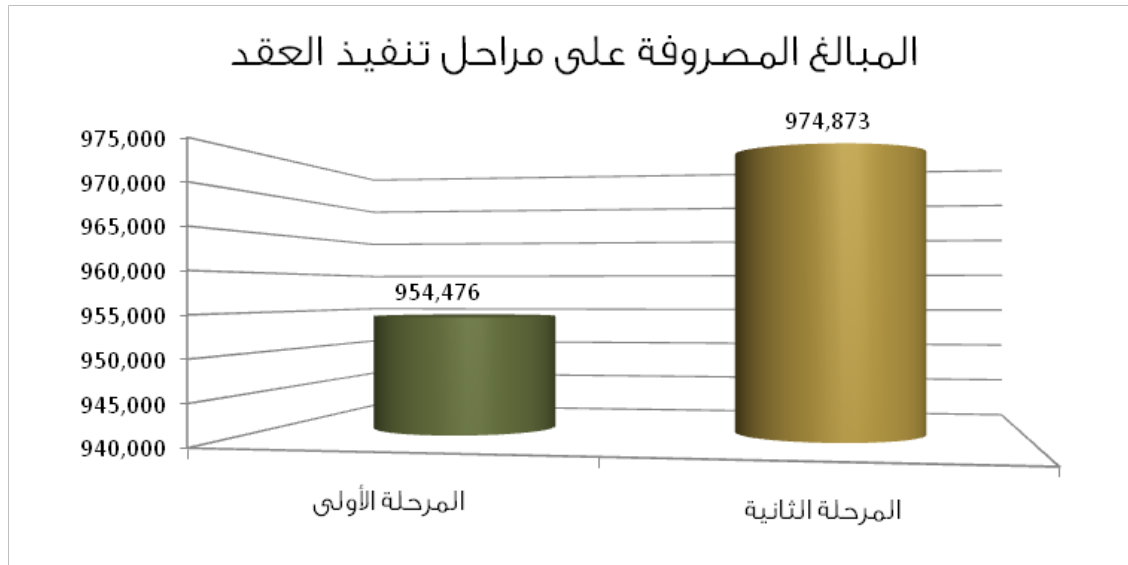
شكل (٥)

شكل (٥): يوضح تفاصيل المبالغ المصروفة مقابل المعدات والأدوات والأنظمة المنفّذة بالعقد، ويتضح من الشكل استحواذ (أنظمة الإطفاء والإنذار) على الجزء الأكبر من المبلغ الإجمالي للعقد.



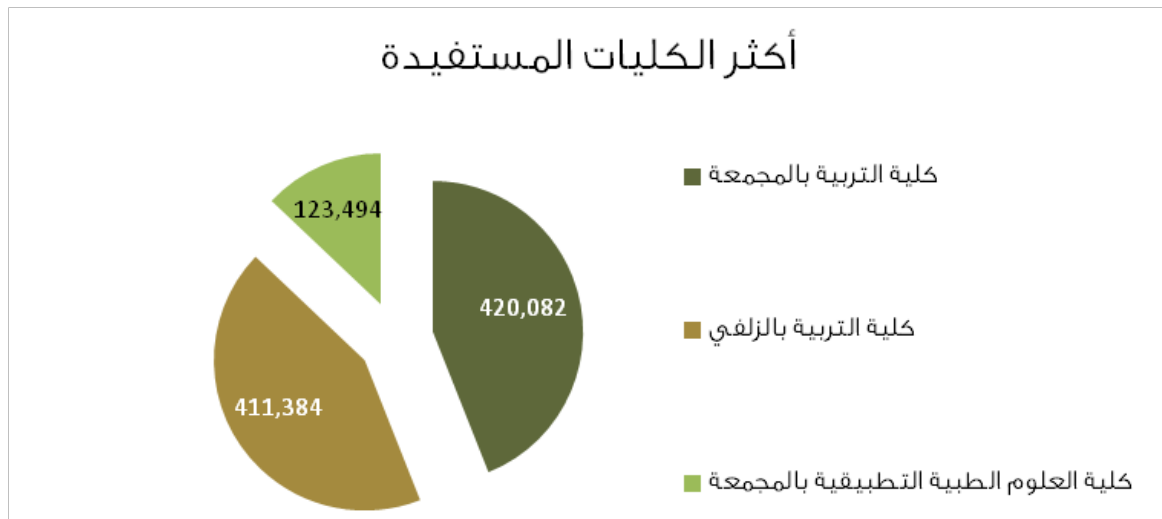
شكل (٦)

شكل (٦): يتبع للشكل السابق شكل (٥) والذي يوضح النسب المئوية للمعدات والأدوات والأنظمة المنفّذة بالعقد، وأبرزها (أنظمة الإطفاء والإنذار) بنسبة تقارب (56%) من المبلغ الإجمالي للعقد.



شكل (٧)

شكل (٧): الشكل يوضح تفاصيل المبالغ المصروفة على مراحل تنفيذ العقد البالغ قيمته (١,٩٢٩,٣٤٩) ريال.



شكل (٨)

شكل (٨): الشكل يوضح أعلى المبالغ المصروفة من العقد على الكليات المستفيدة (٧ كليات) والمنتاسب طردياً مع كبر مساحة المباني، وزيادة عدد الطالبات فيه، والذي تم وضعها كأولوية في تنفيذ المشروع دون التأثير على توفير وسائل السلامة على بقية الكليات المستفيدة.

تصاريح الدخول.

- بدأت الإدارة العامة للسلامة والأمن الجامعي بتنظيم آلية دخول السيارات للمدينة الجامعية بالمجمعة والمدينة الجامعية بالزلفي وذلك عن طريق إصدار تصاريح دخول خاصة بذلك، لضمان انسيابية الحركة وضبط النواحي الأمنية، وببدء العمل بها اعتباراً من ١/١٢/١٤٣٤هـ.
- يتم إصدار التصاريح من مقر الإدارة العامة للسلامة والأمن الجامعي، وكذلك من قسم السلامة والأمن الجامعي بالزلفي والغطا.

أنواع التصاريح

١. تصريح دخول لأعضاء هيئة التدريس ومن في حكمهم (شكل ٩)
٢. تصريح دخول للموظفين (شكل ١٠)
٣. تصريح دخول مؤقت (شكل ١١)
٤. تصريح دخول خاص (شكل ١٢)



(شكل ١٠)



(شكل ٩)



(شكل ١٢)



(شكل ١١)

شكل (٩) :

ويتم صرفه لأعضاء هيئة التدريس ومن في حكمهم.

شكل (١٠):

ويتم صرفه للموظفين والفنيين.

شكل (١١):

■ يُصرف للمقاولين المرتبطين بعقود مع الجامعة ويتم تسليم التصريح بمجرد انتهاء العقد وقبل إخلاء طرفهم من الجامعة.

■ يُصرف مؤقتاً لذوي الإعاقة المؤقتة من الطلاب.

شكل (١٢):

ويتم صرفه لذوي الاحتياجات الخاصة والذي يمكنهم من الاستفادة من المواقع المخصصة لهم والذي تم مراعاة قربها من المبنى.

ألوان الشعار مشتقة من ألوان شعار

وجود علامة مائية في التصريح

الرقم التسلسلي الخاص بالتصريح
والذي يمكّن رجل الأمن والمرور من
التحقق من هوية المصرّح له والرجوع
إلى كامل بياناته، والتوصّل له في حال
مخالفته لأنظمة المرور داخل المدينة
الجامعية.

الرقم الخاص بطوارئ وعمليات السلامة
والأمن الجامعي والذي يمكن التواصل
معه في حال وجود أي بلاغات أو
استفسارات في جميع ما يخص أعمال
السلامة والأمن الجامعي.



بيان عدد وأنواع التصاريح المصروفة لجهات الجامعة المختلفة

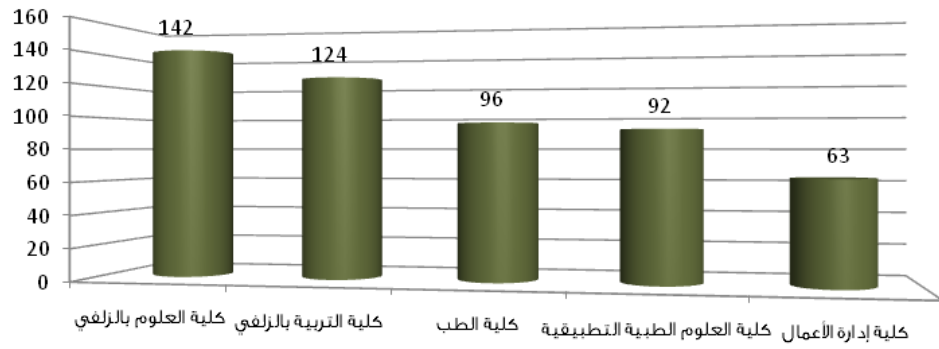
المجموع	نوع التصريح				أسم الجهة	م
	خاص	مؤقت	موظف	عضو هيئة تدريس		
٢٦	.	.	٢٤	٢	عمادة القبول والتسجيل	١
٢٩	.	.	٢٣	٦	عمادة الجودة وتطوير المهارات	٢
١٢	.	.	٩	٣	عمادة البحث العلمي	٣
٢٠	.	.	١٨	٢	عمادة شؤون المكتبات	٤
٣١	.	.	٢٤	٧	عمادة خدمة المجتمع والتعليم المستمر	٥
٤	.	.	٣	١	إدارة المشاريع	٦
١٤	.	.	١٣	١	إدارة المتابعة	٧
٩٢	.	.	٤٤	٤٨	كلية العلوم الطبية التطبيقية	٨
٦٣	.	.	٢٢	٤١	كلية إدارة الأعمال	٩
٩٦	.	.	٤٩	٤٧	كلية الطب	١٠
٣٥	.	.	٣٢	٣	الخدمات الطبية	١١
٣٥	.	٢	٣١	٢	عمادة شؤون الطلاب	١٢
٤	.	.	٤	.	إدارة الاتصالات الإدارية	١٣
١٥	.	.	١٥	.	إدارة المشتريات	١٤
٨	.	.	٧	١	إدارة المشروعات والشؤون الفنية	١٥
١٨	.	.	٣	١٥	كلية التربية بالمجمعة	١٦

المجموع	نوع التصريح				أسم الجهة	م
	خاص	مؤقت	موظف	عضو هيئة تدريس		
١٩	.	.	١٩	.	العلاقات العامة والإعلام الجامعي	١٧
١٢	.	.	١٢	.	مكتب معالي مدير الجامعة	١٨
١٢	.	.	١٢	.	إدارة الرواتب	١٩
٣٠	.	.	٢٤	٦	كلية المجتمع	٢٠
٣	.	.	٣	.	الإدارة القانونية	٢١
٢٤	.	.	٢٢	٢	عمادة تقنية المعلومات	٢٢
١٢	.	.	١٢	.	الإدارة المالية	٢٣
٦١	.	١٥	٤٦	.	الإدارة العامة للتشغيل والصيانة	٢٤
٨	.	.	٨	.	وكالة الجامعة للشؤون التعليمية	٢٥
١٠	.	.	٩	١	الإدارة العامة للشؤون الإدارية والمالية	٢٦
١٨	.	.	٧	١١	عمادة السنة التحضيرية	٢٧
٦	.	.	٤	٢	وكالة الجامعة	٢٨
٢٤	.	١٣	١١	.	الإدارة العامة للسلامة والأمن الجامعي	٢٩
٤	.	.	.	٤	كلية العلوم والدراسات الإنسانية بالخط	٣٠
٨	.	.	٧	١	عمادة شؤون أعضاء هيئة التدريس والموظفين	٣١
١٩	.	.	١٨	١	عمادة التعليم الإلكتروني والتعلم عن بعد	٣٢
١٥	.	.	١٣	٢	كلية الهندسة	٣٣

المجموع	نوع التصريح				أسم الجهة	م
	خاص	مؤقت	موظف	عضو هيئة تدريس		
٩	.	.	١	٨	كلية علوم الحاسب والمعلومات	٣٤
١	.	.	١	.	إدارة المستودعات	٣٥
١	.	.	١	.	إدارة الميزانية	٣٦
٣	.	.	٣	.	معهد الامير سلمان	٣٧
١٢٤	.	.	٥٧	٦٥	كلية التربية بالزلفي	٣٨
٣٠	.	.	٣٠	.	إدارة مجمع الكليات بالزلفي	٣٩
٣٠	.	.	٢٤	٦	كلية طب الأسنان بالزلفي	٤٠
١	.	.	١	.	إدارة الاسكان	٤١
١٤٢	.	.	٦٧	٧٤	كلية العلوم بالزلفي	٤٢
٥	٥				تصريح خاص	٤٣
٨	٨				تصريح مؤقت	٤٤

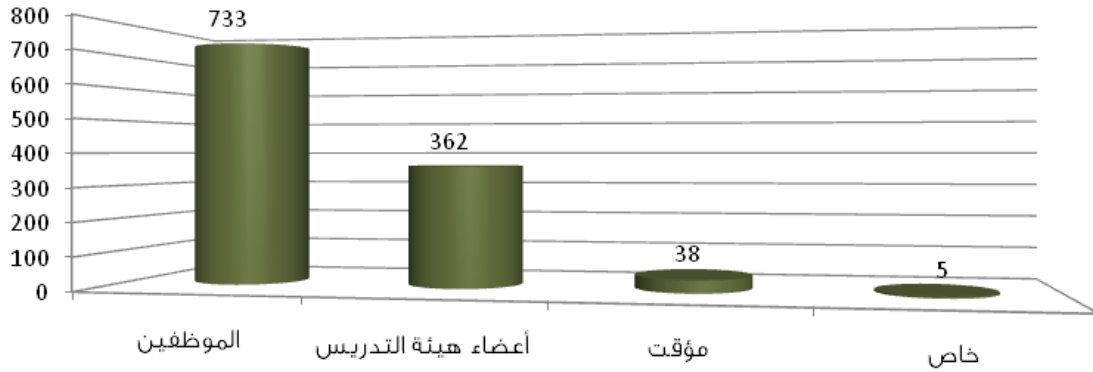
إجمالي التصاريح المصروفة			
خاص	مؤقت	موظف	عضو هيئة التدريس
٥	٣٨	٧٣٣	٣٦٢

الجهات الأكثر طلباً للتصاريح



شكل (١٤)

إجمالي التصاريح المصروفة



شكل (١٥)

مشروع كاميرات المراقبة (المرحلة الأولى)

تمهيد

سعت الإدارة العامة للسلامة والأمن الجامعي ومنذ تأسيسها على توظيف وسائل التقنية والاستفادة منها تدريجياً لتغطية حجم العمل، وقد تم وبحمد الله تنفيذ المرحلة الأولى من مشروع كاميرات المراقبة.

قيمة المرحلة الأولى من المشروع

بلغ إجمالي قيمة المرحلة الأولى من المشروع (٦٧٠,٠٠٠) (ستمائة وسبعون ألف ريال).

الجهة المنفذة

مؤسسة الإعلامية الرقمية للأجهزة الأمنية (Digital Media).

الجهات المستفيدة

١. مبنى إدارة الجامعة.
٢. مبنى الإدارة العامة للشؤون الإدارية والمالية.
٣. مبنى كلية التربية بالمجمعة (أقسام الطالبات).
٤. مبنى كلية العلوم الطبية التطبيقية (أقسام الطالبات).
٥. مبنى كلية علوم الحاسب والمعلومات.
٦. مبنى إدارة الخدمات.
٧. مبنى المستودعات المركزية.
٨. مبنى كلية التربية بالزلفي (أقسام الطالبات).
٩. كلية طب الأسنان بالزلفي.

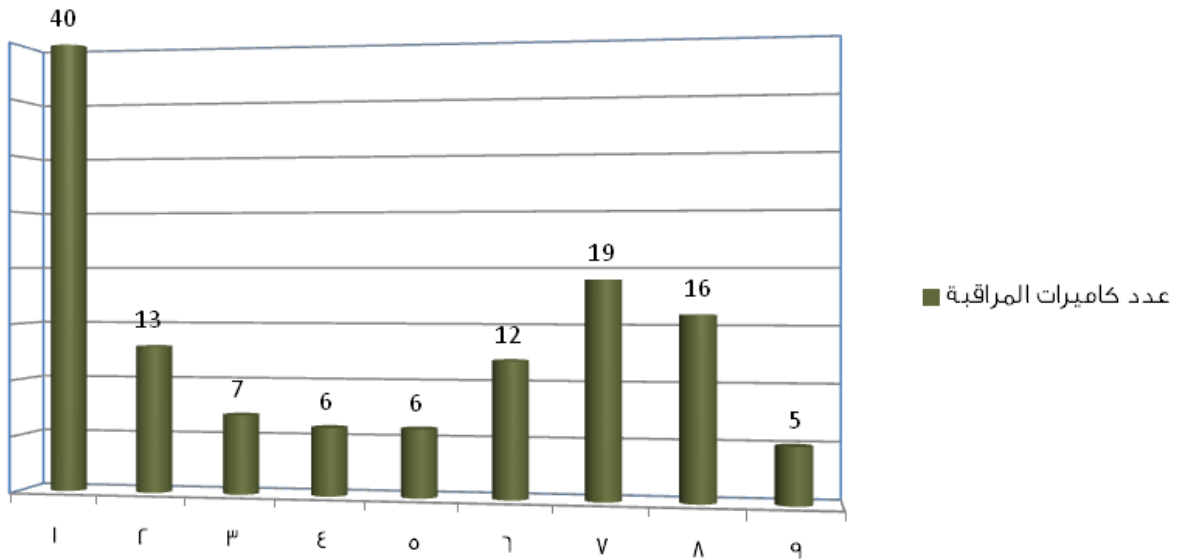
أبرز الأعمال

١. توريد وتركيب كاميرات المراقبة (ثابتة، متحركة).
٢. توريد شاشات العرض.
٣. توريد أجهزة ووسائل التسجيل والتخزين.
٤. توريد مولدات احتياطية كاحتياط آمنٍ لضمان استمرار عمل وتسجيل كاميرات المراقبة بعد انقطاع التيار الكهربائي.
٥. فك وصيانة الكاميرات القديمة في بعض المواقع للاستفادة منها في مواقع أخرى (بالمرحلة الثانية).
٦. لتدريب على عملية العرض والتحكم بكاميرات المراقبة واسترجاع التسجيلات ونحوها.
٧. تركيب شاشات داخلية تمكّن الطالبات من الاطلاع على بعض الكاميرات المطلّة على مواقف السيارات للتأكد من وصول ولي أمرها عوضاً عن الانتظار تحت أشعة الشمس.





عدد كاميرات المراقبة بمباني ومرافق الجامعة (المرحلة الأولى)



شكل (١٦)

١. مبنى إدارة الجامعة.
٢. مبنى الإدارة العامة للشؤون الإدارية والمالية.
٣. مبنى كلية التربية بالمجموعة (أقسام الطالبات).
٤. مبنى كلية العلوم الطبية التطبيقية (أقسام الطالبات).
٥. مبنى كلية علوم الحاسب والمعلومات.
٦. مبنى إدارة الخدمات.
٧. مبنى المستودعات المركزية.
٨. مبنى كلية التربية بالزلفي (أقسام الطالبات).
٩. كلية طب الأسنان بالزلفي (المرحلة الأولى).

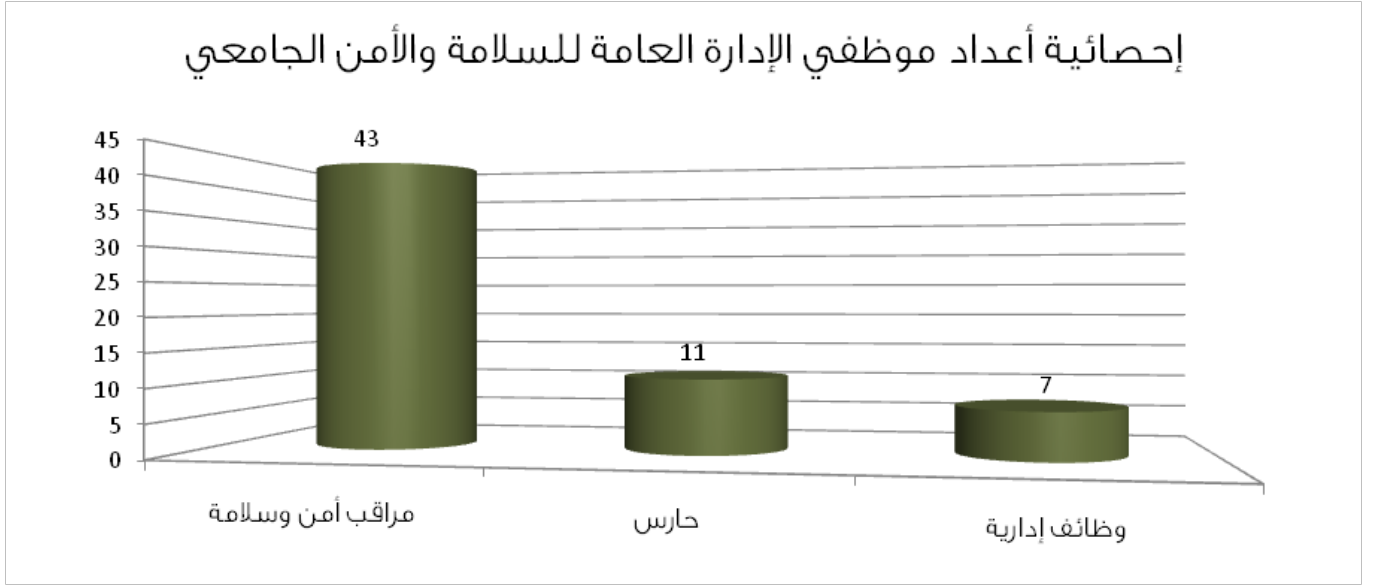
الصعوبات

١. تعدد مباني ومرافق الجامعة (أكثر من ٢٣ مبنى) مما يزيد من صعوبة توحيد الإجراءات الأمنية المتبعة، وسوف تقل هذه الصعوبة بعد اعتماد غرفة العمليات لتكون مركزاً للمعلومات والتوجيهات والإشراف.
٢. قلّة الكوادر الإدارية والكوادر الفنية المتخصصة والتي لا تتناسب مع سرعة نمو الإدارة وتطورها، وسعت الإدارة إلى مخاطبة جهات الاختصاص بالجامعة لاستحداث وظائف خاصة بالسلامة والأمن الجامعي مع كل ميزانية تصدر للجامعة.
٣. قلّة عدد المتقدمين على وظائف الحراسات في بعض المناطق الجغرافية التي تقع بها الجامعة، وتأمل الإدارة تلاشي الصعوبة بعد طرح وترسية الكراسة الجديدة الخاصة بتقديم خدمات الأمن والسلامة للكليات والوحدات التابعة للجامعة.
٤. قلّة عدد الوظائف وعدم القدرة على تغطية جميع مباني ومرافق الجامعة بالعدد المطلوب، وقد قامت الإدارة بزيادة عدد الوظائف بالكراسة الجديدة بنسبة (٥٨%) تقريباً.
٥. عدم ارتباط بعض شاغلي وظائف (مراقب أمن وسلامة - حارس) بالإدارة العامة للسلامة والأمن الجامعي وعددهم (٣٤) موظف تقريباً وتسعى الإدارة بالتنسيق مع عمادة شؤون أعضاء هيئة التدريس والموظفين لمعالجة ذلك.
٦. تم دراسة مشروع توريد وتركيب كاميرات مراقبة بالمدن الجامعية، وسوف يتم إعادة الدراسة وذلك لوجود بعض الصعوبات تتمثل في عدم وجود مقر مناسب لاستخدامه كغرفة للعمليات والتحكم.

الرؤية المستقبلية للإدارة (للعام ١٤٣٦/١٤٣٥ هـ)

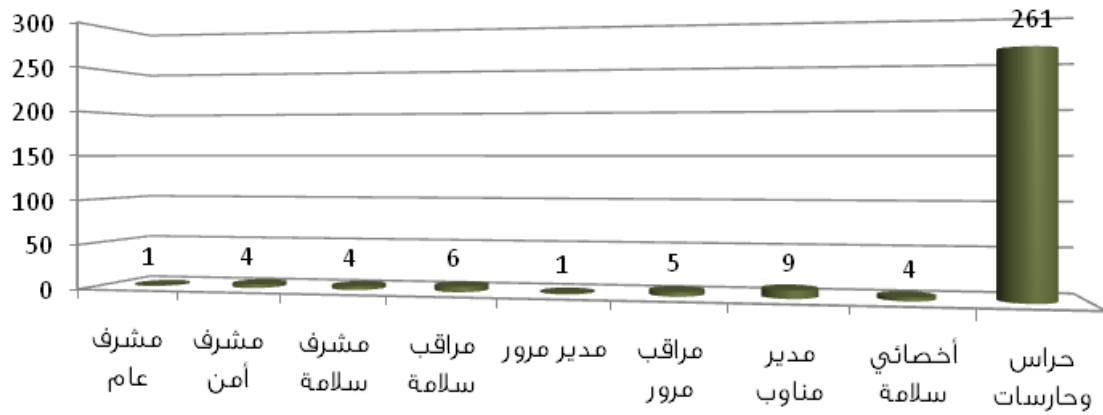
١. طرح منافسة عامة خاصة بتقديم خدمات الأمن والسلامة للكليات والوحدات التابعة للجامعة بشروط ومواصفات جديدة تتضمن زيادة في عدد الوظائف لضمان تغطية جميع مباني ومرافق الجامعة.
٢. ربط جميع الوظائف الخاصة بالأمن والسلامة بالإدارة العامة للسلامة والأمن الجامعي.
٣. استحداث وظائف إضافية للإدارة واستقطاب الكوادر المتميزة في مجال السلامة والأمن الجامعي.
٤. العمل على تنفيذ المرحلة الثانية والثالثة من مشروع كاميرات المراقبة وبذلك يتم تغطية جميع مباني ومرافق الجامعة بكاميرات المراقبة باستثناء المدينة الجامعية بالمجمعة والمدينة الجامعية بالزلفي.
٥. دراسة بعض المقترحات لتطوير تصاريح الدخول لتكون إلكترونية و شاملةً لجميع مباني ومرافق الجامعة.
٦. إعداد المخططات الخاصة بكاميرات المراقبة بالمباني المستعجلة برماح.
٧. التدشين الرسمي لغرفة العمليات، واكتمال عملية ربط كاميرات المراقبة بمباني ومرافق الجامعة.
٨. تطوير نظام إلكتروني خاص بطلب تصريح الدخول وذلك بالتنسيق مع الجهات ذات العلاقة بالجامعة.
٩. عقد دورات تدريبية في مجال الأمن والسلامة لمنسوبي الإدارة، وعقد ورش عمل ودورات تثقيفية لمنسوبي الجامعة حول أبرز ملاحظات السلامة الواجب تلافيتها، التصرف في حال وقوع حادث .. الخ.
١٠. اكتمال منظومة الأمن والسلامة لجميع مباني ومرافق الجامعة.

إحصائيات موظفي الإدارة. (موظف رسمي - موظف عقد تشغيلي)



شكل (١٧): يوضح الشكل عدد موظفي الإدارة العامة للسلامة والأمن الجامعي ممن يشغلون وظائف رسميه تابعة للجامعة

إحصائية أعداد موظفي عقد الأمن والسلامة



شكل (١٨): يوضح الشكل عدد موظفي العقد التشغيلي لخدمات الأمن والسلامة