

التقرير السنوي

لكلية العلوم الطبية التطبيقية

العام الجامعي ١٤٣٥/١٤٣٦هـ

إعداد وحدة التقارير والإنجازات بالكلية
وكالة الكلية للتطوير والجودة

بِسْمِ اللَّهِ الرَّحْمَنِ الرَّحِيمِ

فهرس المحتويات

| م | المحتوى | رقم الصفحة |
|---|--|------------|
| ١ | كلمة سعادة عميد الكلية | ٤ |
| ٢ | التعريف بالكلية (النشأة - الرؤية - الرسالة - القيم - الأهداف والهيكل التنظيمي) | ٥ |
| ٣ | الفصل الأول : الطلاب والطالبات ١-١: تطور أعداد الطلاب والطالبات بالكلية ٢-١: أعداد الطلاب والطالبات بأقسام الكلية للعام الدراسي ١٤٣٦/١٤٣٥ هـ ٣-١: أعداد الطلاب والطالبات بأقسام الكلية في برامج خدمة المجتمع ٤-١: خريجي وخريجات الكلية العام الدراسي ١٤٣٦/١٤٣٥ هـ | ٩ |
| ٤ | الفصل الثاني : الأنشطة والخدمات الطلابية ١-٢: الأنشطة الطلابية خلال العام الدراسي ١٤٣٦-١٤٣٥ هـ ٢-٢: الخدمات الطلابية خلال العام الدراسي ١٤٣٥ - ١٤٣٦ هـ ٣-٢: ما تحقق من خطة العمل السنوية (متابعة تنفيذ الخطة) بالنسبة للأنشطة | ١٥ |
| ٥ | الفصل الثالث : أعضاء هيئة التدريس ومن في حكمهم ١-٣: أعداد أعضاء هيئة التدريس بأقسام الطلاب: ٢-٣: أعداد أعضاء هيئة التدريس بأقسام الطالبات: ٣-٣: أعداد أعضاء هيئة التدريس ومن في حكمهم بالكلية: ٤-٣: نسب الطلاب/ الطالبات الى أعضاء هيئة التدريس ومن في حكمهم بالكلية: | ٢٢ |
| ٦ | الفصل الرابع : الابتعاث والتدريب ١-٤ : الابتعاث : ٢-٤ : التدريب : ١-٢-٤ : الدورات التدريبية لأعضاء هيئة التدريس: ٢-٢-٤ : الدورات التدريبية للموظفين والموظفات: ٣-٢-٤ : احصائيات مجمعة لأنشطة التدريب بكلية العلوم الطبية التطبيقية: ٤-٢-٤ : أنشطة تدريبية تم تنفيذها داخل عن طريق وحدات الكلية: | ٢٨ |
| ٧ | الفصل الخامس : الأنشطة العلمية والتعليمية ١-٥ : الكتب المؤلفة - المشروعات البحثية - البحوث الاكاديمية المدعومة والجوائز وبراءات الاختراع: ٢-٥ : مكتبة الكلية: | ٤٢ |
| ٨ | الفصل السادس : خدمة المجتمع ١-٦ : زيارة مستشفى الملك فيصل التخصصي ومركز الأبحاث بالرياض. ٢-٦ : حملة توعوية لمرض السكري " أسبابه - أعراضه وطرق الوقاية " . ٣-٦ : حملة توعوية بعنوان " صحتك والسلامة الغذائية " . | ٤٥ |

| | | |
|----|--|----|
| ٤٨ | الفصل السابع : الشؤون الادارية والمالية والفنية والمشروعات | ٩ |
| ٥١ | الفصل الثامن: ملخص أهم المنجزات والمعوقات والرؤى المستقبلية للكلية ١-٨ : الخطة الاستراتيجية لكلية العلوم الطبية التطبيقية : ١-١-٨ : الأهداف الاستراتيجية: ٢-١-٨ : الأهداف التفصيلية: ٢-٨ : الخطة التنفيذية للعام الجامعي ١٤٣٦/١٤٣٥ هـ : ١-٢-٨ : البرامج التنفيذية للخطة : ٣-٨ : ما تم إنجازه من مبادرات الخطة الاستراتيجية (الخطة التنفيذية للعام ١٤٣٦ /١٤٣٥ هـ) | ١٠ |
| | | ١١ |

كلمة سعادة عميد الكلية

الحمد لله رب العالمين، والصلاة والسلام على سيد المرسلين، نبينا محمد وعلى آله وصحبه أجمعين يسرني أن أهنئ جامعة المجمعة على المكانة المتميزة التي وصلت إليها . هذا الإنجاز الذي تم بفضل الله ثم بالدعم غير المحدود من قبل حكومتنا الرشيدة تحت قيادة سيدي خادم الحرمين الشريفين الملك عبد الله بن عبد العزيز آل سعود وسمو ولي عهده الأمين، ومن خلال الرؤية الثاقبة لمعالي مدير الجامعة الأستاذ الدكتور/ خالد بن سعد المقرن.

إن هذه الكلية تهدف إلى تخريج كوادر طبية مؤهلة ومتميزة تفي باحتياجات سوق العمل ، وهذا بدوره سيسهم في ارتفاع مستوى الخدمات الصحية المقدمة للمواطنين، كما تطمح الكلية إلى افتتاح مجموعة من البرامج الأكاديمية المتميزة خلال الأعوام القادمة إن شاء الله.

إن التفوق الدؤوب الذي حققته كلية العلوم الطبية التطبيقية منذ نشأتها هو ثمرة لما يتمتع به منسوبيها من العمل بروح الفريق والإيمان بالله ثم برسالة الجامعة في خدمة الوطن والمواطنين.

حفظ الله بلادنا من كل سوء ومكروه ، وأعز حكومتنا الرشيدة وعلى رأسها داعم مسيرة العلم والتقدم : خادم الحرمين الشريفين - حفظه الله - وسمو ولي عهده الأمين وسمو النائب الثاني يحفظهما الله. وأسأل الله التوفيق والسداد للجميع ، والسلام عليكم ورحمة الله وبركاته.

عميد كلية العلوم الطبية التطبيقية

د. ناصر بن علي الجار الله

التعريف بكلية العلوم الطبية التطبيقية

(النشأة – الرؤية – الرسالة – القيم والأهداف – الهيكل التنظيمي)

نشأة الكلية:

بناء على التوجيهات السامية بالتوسع في إنشاء الجامعات والكليات في مختلف مناطق المملكة وضرورة استيعاب الطلاب مما يخفف الضغط على الجامعات في المدن الكبيرة، ونظراً لزيادة أعداد خريجي الثانوية العامة في محافظة المجمعة والمحافظات المجاورة لها فإن ذلك تطلب دراسة إنشاء كلية للعلوم الطبية التطبيقية لتلبية احتياجات التعليم في هذه المحافظات حيث صدر قرار مجلس التعليم العالي رقم ١٤٢٨/٤٥/٧ في جلسته الخامسة والأربعون المنعقدة بتاريخ ١٨/١/٢٨ هـ بالموافقة على إنشاء الكلية وتوج ذلك بموافقة المقام السامي على قرار مجلس التعليم العالي بالتوجيه البرقي الكريم رقم ٣٠٣٠/م ب وتاريخ ٢٣/٣/٢٨ هـ. أنشأت تابعة لجامعة الملك سعود ثم ضمت لجامعة المجمعة التي أنشأت بالتوجيه السامي الكريم من مقام خادم الحرمين الشريفين في ٣ رمضان ١٤٣٠ هـ الموافق ٢٤ أغسطس ٢٠٠٩ م و تمنح الكلية درجة البكالوريوس في عدة تخصصات للبنين والبنات.

الرؤية والرسالة والقيم والأهداف للكلية :

رؤية الكلية :

الابتكار والتميز في التعليم الطبي و الشراكة المجتمعية وطنياً والمساهمة في البحث العلمي عالمياً.

رسالة الكلية :

توفير بيئة أكاديمية متميزة لتأهيل كفاءات مبتكرة و متطورة مهاريًا و علمياً و سلوكياً و التعاون للرقى بالمجتمع في تخصصات الكلية.

القيم :

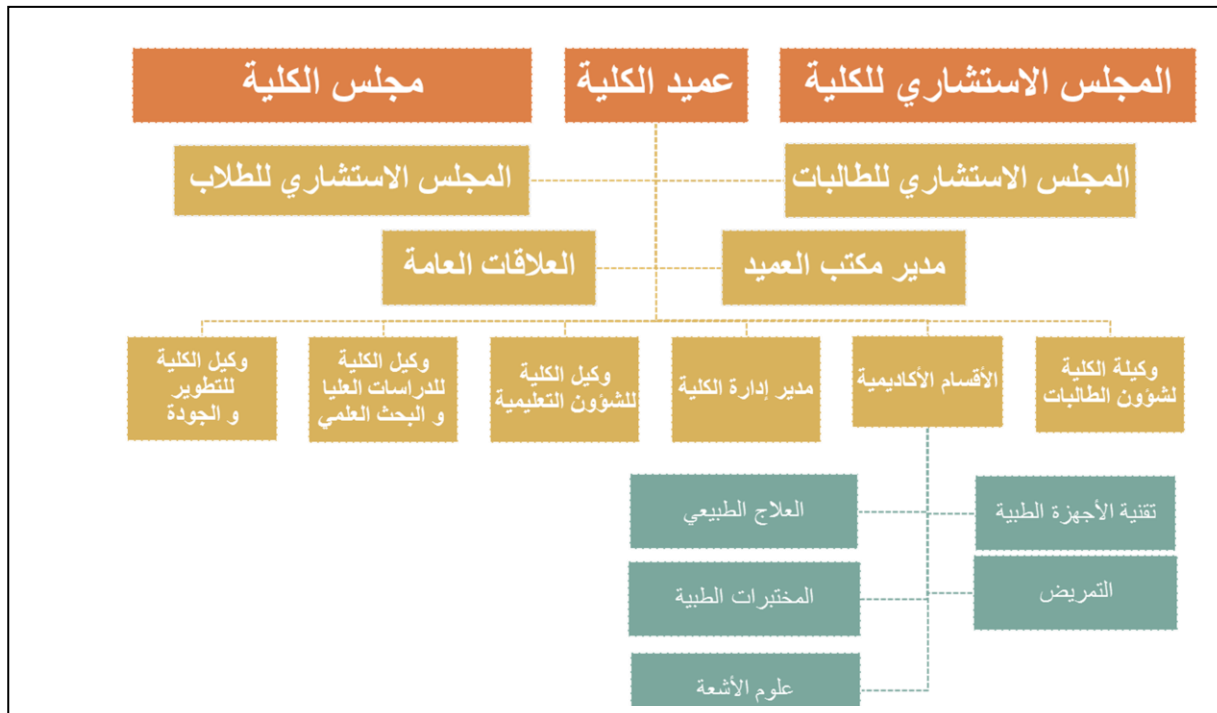
الإخلاص - التعاون - الإتقان - الإبداع

أهداف الكلية :

- (١) تطوير البرامج الأكاديمية لتلبية حاجات سوق العمل و تأهيلها للاعتماد وطنياً عالمياً.
- (٢) التحسين المستمر لمهارات أعضاء هيئة التدريس بما يواكب المستجدات في أساليب التعليم والتعلم وأنماط التقويم.
- (٣) تطوير مهارات التعلم الذاتي والاتصال و التفكير العلمي لدى الطلاب بالطرق الحديثة.

- (٤) تشجيع وتطوير مهارات البحث العلمي من خلال دعم المشاريع البحثية و المشاركة في الفعاليات العلمية.
- (٥) تنويع مصادر التمويل من خلال خدمات استشارية وعلاجية ذات طابع خاص و طرح برامج التعليم الموازي في مختلف تخصصات الكلية.
- (٦) توفير مستوى متميز من الأنشطة والتدريب الإكلينيكي لطلاب الكلية باستخدام الوسائل العلمية الحديثة.
- (٧) التعاون مع المؤسسات المرموقة في مجال التعليم و البحث العلمي.
- (٨) تقديم برامج دراسات عليا متخصصة تساهم وطنياً في التنمية الاقتصادية المبنية على اقتصاد المعرفة

الهيكل التنظيمي للكلية:



من خلال الشكل رقم (١) يتضح احتواء الهيكل التنظيمي للكلية على المجلس الاستشاري للكلية وكذلك المجالس الاستشارية للطلاب والطالبات ووكلاء الكلية للشؤون التعليمية والتطوير والجودة والدراسات العليا والبحث العلمي ووكيلة الكلية لشؤون الطالبات والأقسام الأكاديمية وإدارة الكلية

٢- البرامج التعليمية التي تقدمها الكلية :

١-٢ البرامج العادية :

- برنامج بكالوريوس التمريض (بنين + بنات)
- برنامج بكالوريوس العلاج الطبيعي و التأهيل الصحي (بنين + بنات)
- برنامج بكالوريوس علوم المختبرات الطبية (بنين + بنات)
- برنامج بكالوريوس تكنولوجيا الأجهزة الطبية (بنين)

٢-٢ برامج خدمة المجتمع :

- برنامج بكالوريوس تكنولوجيا الأجهزة الطبية بنظام موازي (بنين)
- برنامج بكالوريوس التمريض بنظام تجسير (بنين + بنات)
- برنامج بكالوريوس العلاج الطبيعي و التأهيل الصحي بنظام تجسير (بنين + بنات)
- برنامج بكالوريوس علوم المختبرات الطبية بنظام تجسير (بنين)
- برنامج بكالوريوس تكنولوجيا الأجهزة الطبية بنظام تجسير (بنين)

الفصل الأول : الطلاب والطالبات

- ١-١ : تطور أعداد الطلاب والطالبات بالكلية
- ٢-١ : أعداد الطلاب والطالبات بأقسام الكلية للعام الدراسي ١٤٣٥/١٤٣٦ هـ
- ٣-١ : أعداد الطلاب والطالبات بأقسام الكلية في برامج خدمة المجتمع
- ٤-١ : خريجي وخريجات الكلية للعام الدراسي ١٤٣٥/١٤٣٦ هـ

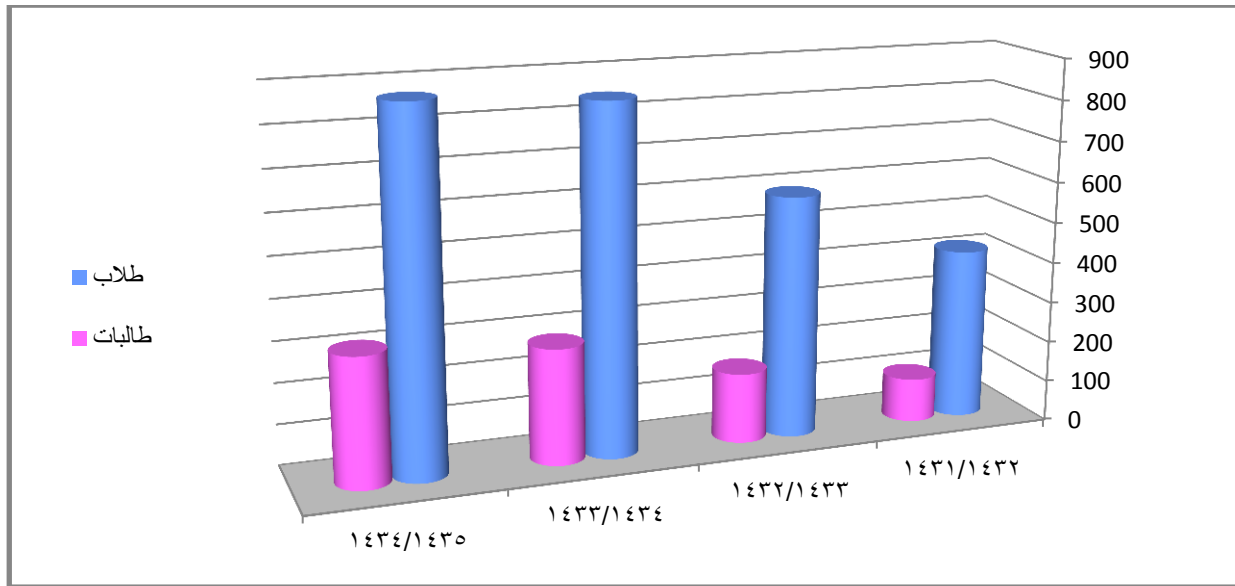
١-١ : تطور أعداد الطلاب والطالبات بالكلية :

يتضمن جدول (١) وشكل (٢): تطور أعداد الطلاب والطالبات بالكلية منذ عام ١٤٣١/١٤٣٢ هـ وحتى عام ١٤٣٥/١٤٣٦ هـ .

جدول رقم (١) : يوضح التطور المرحلي لعدد الطلاب والطالبات

| ١٤٣٦/١٤٣٥ | ١٤٣٥/١٤٣٤ | ١٤٣٤/١٤٣٣ | ١٤٣٣/١٤٣٢ | ١٤٣٢/١٤٣١ | |
|-----------|-----------|-----------|-----------|-----------|---------|
| ١١٣٤ | ٨٧١ | ٨٤٦ | ٥٩١ | ٤١٩ | طلاب |
| ١٠٢٢ | ٣١٤ | ٢٨٢ | ١٧١ | ١٠٧ | طالبات |
| ٢١٥٦ | ١١٨٥ | ١١٢٨ | ٧٦٢ | ٥٢٦ | المجموع |

كما هو موضح بالجدول رقم (١): يوجد زيادة مطردة لأعداد الطلاب والطالبات منذ ١٤٣١/١٤٣٢ هـ وحتى الآن ، وذلك دلالة على نجاح الكلية في جذب الطلاب والطالبات من خلال الخدمات التعليمية والمجتمعية .



شكل رقم (٢) : يبين التطور المرحلي لعدد الطلاب والطالبات

يعكس الشكل رقم (٢) : يلاحظ ارتفاع أعداد الطلاب والطالبات منذ عام ١٤٣١/١٤٣٢ هـ وحتى الآن بشكل كبير، وبذلك على نجاح الكلية في جذب الطلاب والطالبات من خلال الخدمات التعليمية.

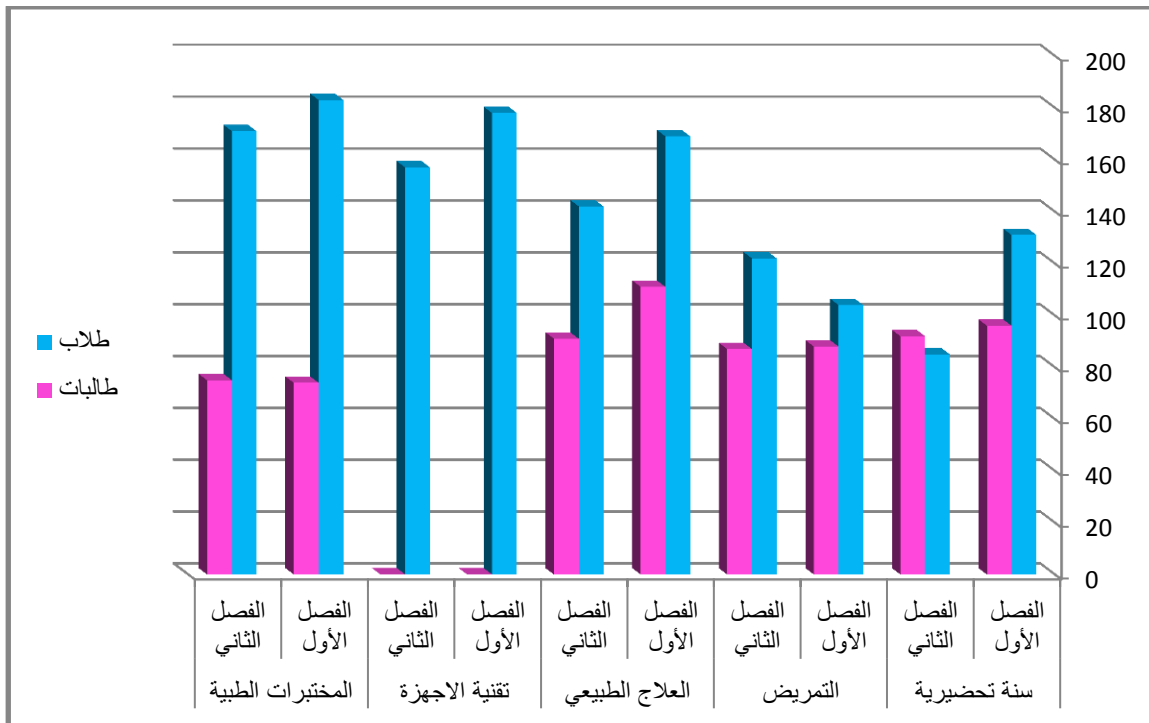
٢-١ : أعداد الطلاب والطالبات بأقسام الكلية للعام الدراسي ١٤٣٥/١٤٣٦ هـ :

يتضمن جدول (٢) : عدد طلاب وطالبات في الأقسام الأكاديمية بالكلية للعام الدراسي ١٤٣٥/١٤٣٦ هـ - الفصل الدراسي الأول والفصل الدراسي الثاني .

جدول رقم (٢) : عدد طلاب وطالبات في أقسام الكلية للعام الدراسي ١٤٣٥ - ١٤٣٦ هـ

| المجموع | المختبرات الطبية | | تقنية الاجهزة | | العلاج الطبيعي | | التمريض | | سنة تحضيرية | | |
|---------|------------------|-------------|---------------|-------------|----------------|-------------|--------------|-------------|--------------|-------------|---------|
| | الفصل الثاني | الفصل الأول | الفصل الثاني | الفصل الأول | الفصل الثاني | الفصل الأول | الفصل الثاني | الفصل الأول | الفصل الثاني | الفصل الأول | |
| ١٤٤٢ | ١٧١ | ١٨٣ | ١٥٧ | ١٧٨ | ١٤٢ | ١٦٩ | ١٢٢ | ١٠٤ | ٨٥ | ١٣١ | طلاب |
| ٧١٤ | ٧٥ | ٧٤ | - | - | ٩١ | ١١١ | ٨٧ | ٨٨ | ٩٢ | ٩٦ | طالبات |
| ٢١٥٦ | ٢٤٦ | ٢٥٧ | ١٥٧ | ١٧٨ | ٢٣٣ | ٢٨٠ | ٢٠٩ | ١٩٢ | ١٧٧ | ٢٢٧ | المجموع |
| ٢١٥٦ | ٥٠٣ | | ٣٣٥ | | ٥١٣ | | ٤٠١ | | ٤٠٤ | | |

من خلال الجدول رقم (٢) يتضح أن قسم العلاج الطبيعي من الأقسام الجاذبة للطلاب والطالبات ويأتي بعده قسم المختبرات الطبية وذلك لتوفير فرص عمل مختلفة في أماكن التوظيف بالمملكة.



شكل رقم (٣) : يوضح عدد طلاب وطالبات في أقسام الكلية للعام الدراسي ١٤٣٥ - ١٤٣٦ هـ

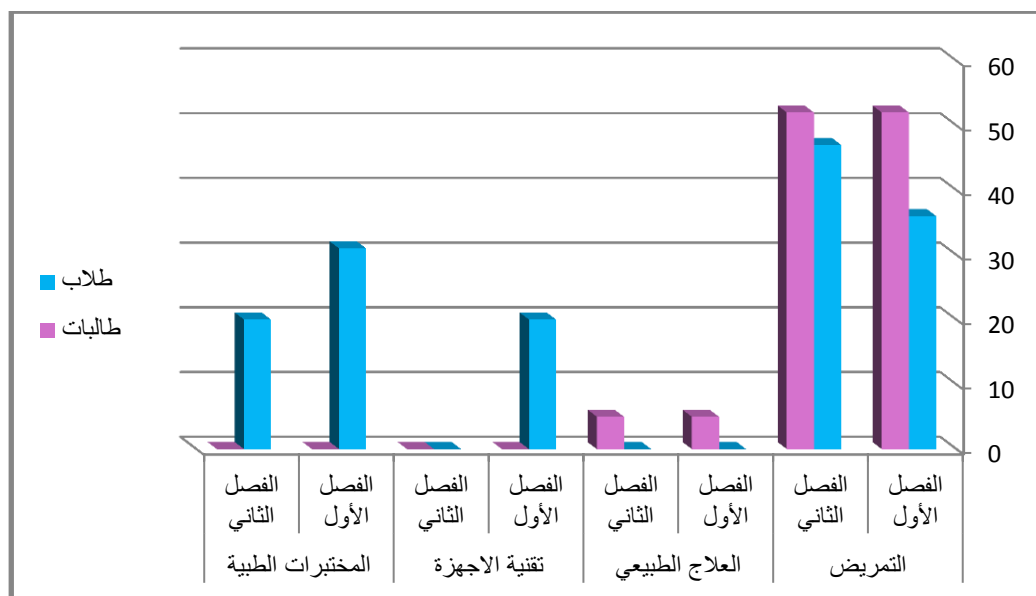
٣-١ : أعداد الطلاب والطالبات بأقسام الكلية في برامج خدمة المجتمع للعام الدراسي ١٤٣٦/١٤٣٥ هـ :

يتضمن جدول (٣) : عدد طلاب وطالبات في الأقسام الأكاديمية بالكلية في برامج خدمة المجتمع للعام الدراسي ١٤٣٥/١٤٣٦ هـ - الفصل الدراسي الأول والفصل الدراسي الثاني .

جدول رقم (٣) : عدد طلاب وطالبات في أقسام الكلية في برامج خدمة المجتمع لعام ٣٥ - ١٤٣٦ هـ

| المجموع | المختبرات الطبية | | تقنية الاجهزة | | العلاج الطبيعي | | التمريض | | |
|---------|------------------|-------------|---------------|-------------|----------------|-------------|--------------|-------------|---------|
| | الفصل الثاني | الفصل الأول | الفصل الثاني | الفصل الأول | الفصل الثاني | الفصل الأول | الفصل الثاني | الفصل الأول | |
| ١٥٤ | ٢٠ | ٣١ | - | ٢٠ | - | - | ٤٧ | ٣٦ | طلاب |
| ١١٤ | - | - | - | - | ٥ | ٥ | ٥٢ | ٥٢ | طالبات |
| ٢٦٨ | ٢٠ | ٣١ | - | ٢٠ | ٥ | ٥ | ٩٩ | ٨٨ | المجموع |

جدول رقم (٣) : يوضح أن قسم التمريض من الأقسام الجاذبة للطلاب والطالبات ويأتي بعده قسم المختبرات الطبية وذلك لوجود عدد كبير من الخريجين من حاملي المؤهلات الفنية في قسم التمريض والمختبرات الطبية.



شكل رقم (٤) : يوضح عدد طلاب وطالبات في أقسام الكلية في برامج خدمة المجتمع لعام ٣٥ - ١٤٣٦ هـ

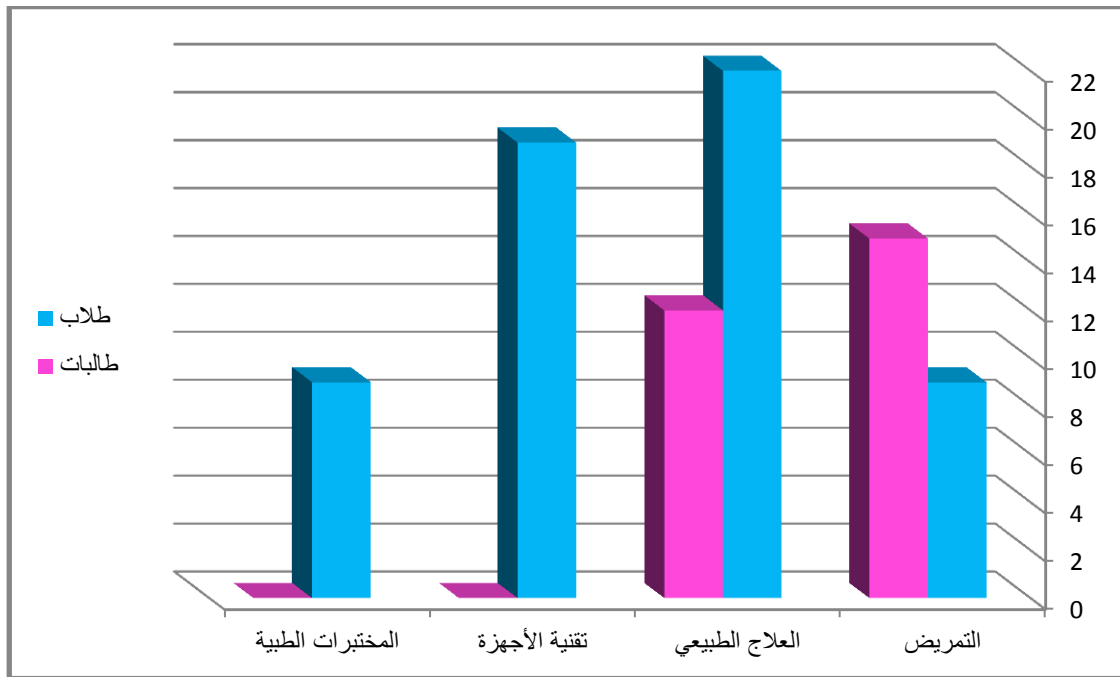
يتبين من خلال شكل رقم (٤) : أن قسم التمريض يحقق أعلى نسبة تسجيل للطلاب والطالبات ويأتي بعده قسم المختبرات الطبية وذلك لوجود عدد كبير من الخريجين من حاملي المؤهلات الفنية (المؤهل فوق المتوسط) في قسم التمريض والمختبرات الطبية.

٤-١ : خريجي وخريجات الكلية العام الدراسي ١٤٣٥/١٤٣٦ هـ :

جدول رقم (٤) : خريجين وخريجات الكلية في الفصل الأول ١٤٣٥-١٤٣٦ هـ :

| خريجين وخريجات الكلية الفصل الأول ٣٥-٣٦ | | | | | |
|---|---------|----------------|---------------|------------------|---------|
| المجموع | التمريض | العلاج الطبيعي | تقنية الأجهزة | المختبرات الطبية | |
| 59 | 9 | 22 | 19 | 9 | طلاب |
| 27 | 15 | 12 | - | - | طالبات |
| 86 | 24 | 34 | 19 | 9 | المجموع |

جدول رقم (٤) يوضح أن عدد خريجي قسم المختبرات الطبية من الطلاب فرع الزلفي أقل عددا من الأقسام الأكاديمية الأخرى وذلك لحدثة انشاء القسم في عام ١٤٣٢-١٤٣٣ هـ في محافظة المجمع (طلاب وطالبات)

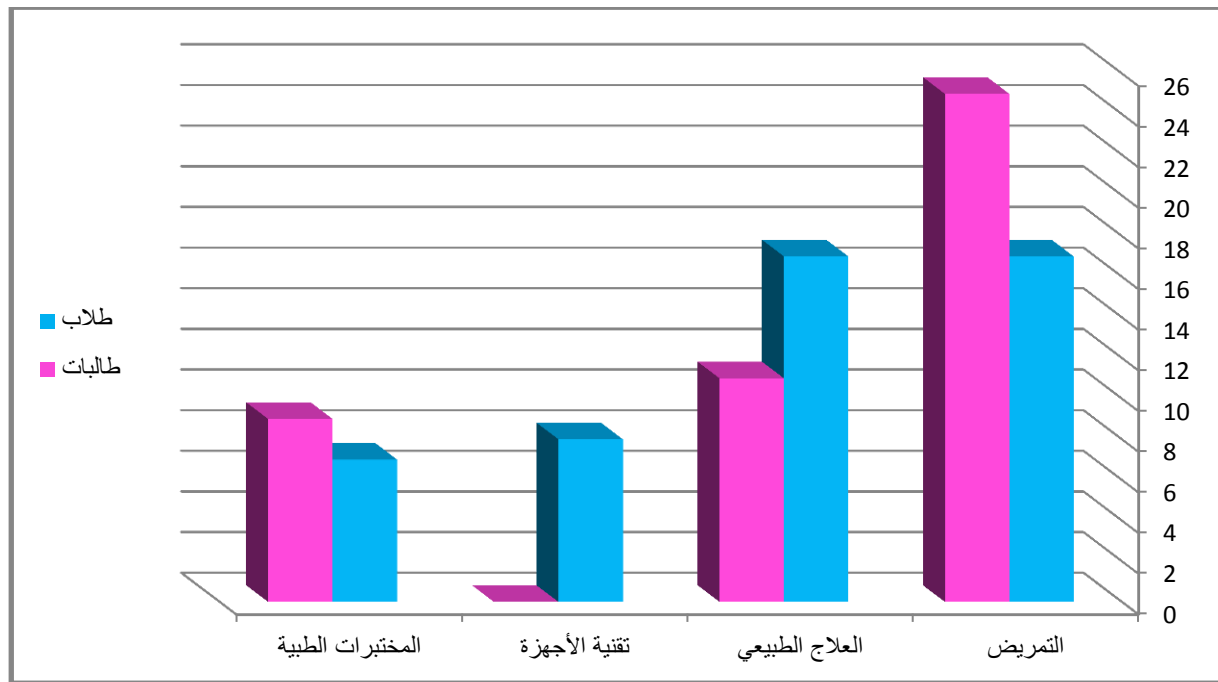


شكل رقم (٥) : يوضح عدد خريجين وخريجات الكلية الفصل الأول ١٤٣٥-١٤٣٦ هـ

جدول رقم (٥) : خريجين وخريجات الكلية الفصل الثاني ١٤٣٥-١٤٣٦ هـ

| خريجين وخريجات الكلية الفصل الثاني ٣٥-٣٦ | | | | | |
|--|---------|----------------|---------------|------------------|---------|
| المجموع | التمريض | العلاج الطبيعي | تقنية الأجهزة | المختبرات الطبية | |
| 49 | 17 | 17 | 8 | 7 | طلاب |
| 45 | 25 | 11 | - | 9 | طالبات |
| 94 | 42 | 28 | 8 | 16 | المجموع |

جدول رقم (٥) يوضح أن عدد خريجي قسم تقنية الأجهزة الطبية أقل عدداً من الأقسام الأكاديمية الأخرى لعدم وجود التخصص في قسم الطالبات كما زاد عدد خريجين قسم المختبرات الطبية من الطلاب فرع الزلفي والطالبات فرع الجامعة وذلك لافتتاح القسم في عام ١٤٣٢-١٤٣٣ هـ في محافظة الجامعة (طالبات أولاً).



شكل رقم (٦) : يوضح عدد خريجين وخريجات الكلية الفصل الثاني ١٤٣٥-١٤٣٦ هـ

شكل رقم (٦) يبين أن عدد خريجي قسم تقنية الأجهزة الطبية أقل عدداً من الأقسام الأكاديمية الأخرى لعدم وجود التخصص في قسم الطالبات كما زاد عدد خريجين قسم المختبرات الطبية من الطلاب فرع الزلفي والطالبات فرع الجامعة وذلك لافتتاح القسم في عام ١٤٣٢-١٤٣٣ هـ في محافظة الجامعة (طالبات أولاً).

الفصل الثاني : الأنشطة والخدمات الطلابية

- ١-٢: الأنشطة الطلابية خلال العام الدراسي ١٤٣٥-١٤٣٦ هـ
٢-٢: الخدمات الطلابية خلال العام الدراسي ١٤٣٥ - ١٤٣٦ هـ
٣-٢: ما تحقق من خطة العمل السنوية (متابعة تنفيذ الخطة) بالنسبة للأنشطة

١-٢ : الأنشطة الطلابية خلال العام الدراسي ١٤٣٥-١٤٣٦ هـ :

جدول رقم (٦) : يوضح الأنشطة الطلابية خلال العام الدراسي ١٤٣٥-١٤٣٦ هـ :

| م | اسم النشاط | نوع النشاط | المستفيدين | تاريخ النشاط |
|---|---|------------|------------------|--|
| ١ | الاشتراك في دوري الجامعة لكرة القدم | رياضي | الطلاب | الفصلين الدراسيين الاول والثاني ١٤٣٥/١٤٣٦ هـ |
| ٢ | معسكرات خارجية لفريق الجواله | جواله | الطلاب | الفصلين الدراسيين الاول والثاني ١٤٣٥/١٤٣٦ هـ |
| ٣ | الاشتراك في مسابقات القرآن الكريم | ثقافية | الطلاب والطالبات | الفصل الدراسي الاول ١٤٣٥/١٤٣٦ هـ |
| ٤ | الاشتراك في قوافل خدمة حجاج بيت الله الحرام | تطوعية | الطلاب | الفصل الدراسي الاول ١٤٣٥/١٤٣٦ هـ |
| ٥ | الاشتراك في القوافل الطبية المجتمعية | اجتماعية | الطلاب | الفصلين الدراسيين الاول والثاني ١٤٣٥/١٤٣٦ هـ |
| ٦ | الاشتراك في حملات توعوية في المجالات الطبية | اجتماعية | الطلاب | الفصلين الدراسيين الاول والثاني ١٤٣٥/١٤٣٦ هـ |
| ٧ | الاشتراك في المؤتمر السادس لطلاب وطالبات التعليم العالي | ثقافية | الطلاب والطالبات | الفصل الدراسي الثاني ١٤٣٥/١٤٣٦ هـ |

جدول رقم (٦) يوضح أن عدد الطلاب المشاركين في الأنشطة الطلابية أكثر من عدد الطالبات وذلك لأن معظم الأنشطة تناسب مع نوعية الطلاب ولا تتناسب مع الطالبات الذين يتقيدون بتقاليد المجتمع الشرقي .

الإشتراك في حملات توعوية في المجالات الطبية

1- ورشة عمل بعنوان " إصابات الحبل الشوكي "

أقام قسم العلاج الطبيعي والتأهيل الصحي بالتعاون مع وحدة الحقوق والأنشطة الطلابية بكلية العلوم الطبية التطبيقية ورشة عمل بعنوان " إصابات الحبل الشوكي " يوم الأربعاء الموافق 2/3/1436 هـ بمعمل التمارين العلاجية بقسم العلاج الطبيعي والتأهيل الصحي.



**جدول رقم (٧) : قائمة بالأنشطة التي ساهم أعضاء هيئة التدريس والطلاب بقسم التمريض فيها
لخدمة المجتمع للعام الدراسي ١٤٣٥ - ١٤٣٦ هـ**

| م | النشاط | مكان انعقاده | تاريخ النشاط |
|---|---|------------------------------|---------------|
| ١ | تفعيل اليوم العالمي للصحة العقلية | كلية العلوم الطبية التطبيقية | ١٤٣٥/١٢/٢٠ هـ |
| ٢ | تفعيل اليوم العالمي للقلب | كلية العلوم الطبية التطبيقية | ١٤٣٥/١٢/٢١ هـ |
| ٣ | تفعيل اليوم العالمي للتغذية | كلية العلوم الطبية التطبيقية | ١٤٣٥/١٢/٢٢ هـ |
| ٤ | اليوم العالمي لداء السل | كلية العلوم الطبية التطبيقية | ١٤٣٦/٠١/١٣ هـ |
| ٥ | حملة توعوية عن مرض السكري أسبابه وأعراضه وطرق الوقاية منه | مجمع التوحيدي التعليمي | ١٤٣٦/٠١/٢١ هـ |
| ٦ | تفعيل اليوم العالمي للإيدز | كلية العلوم الطبية التطبيقية | ١٤٣٦/٠٢/٩ هـ |
| ٧ | حملة توعوية ومن اعضائي حياة | كلية التربية في الزلفي | ١٤٣٦/٠٢/٢٧ هـ |
| ٨ | حملة توعوية بعنوان طفولتي أمانة | روضة حوطة سدير | ١٤٣٦/٠٦/٠٦ هـ |

يوضح الجدول رقم (٧) مشاركة أعضاء هيئة التدريس مع الطلاب بالكلية لنشر ثقافة الوعي الصحي

بين منسوبي الكلية في أقسام الطلاب وكذلك خدمة المجتمع المحلي في المجال الصحي.

جدول رقم (٨) : البرامج والأنشطة الطلابية (أقسام الطالبات) خلال الفصل الدراسي الأول للعام الجامعي ١٤٣٥/١٤٣٦ هـ

| م | عنوان النشاط | نوع النشاط | تاريخ النشاط | الجهة المستفيدة من النشاط |
|---|--|------------|--------------|--|
| ١ | اللقاء التعريفي لطالبات المستوى الثالث لكلية العلوم الطبية التطبيقية | لقاء علمي | ١٤٣٥/١١/٩ هـ | طالبات كلية العلوم الطبية التطبيقية المستوى الثالث |
| ٢ | محاضرة عن الأمن والسلامة في المعامل | لقاء علمي | ١٤٣٥/١/٢٣ هـ | طالبات كلية العلوم الطبية التطبيقية |
| ٣ | محاضرة عن العقاقير المستخدمة في التنحيف بين الحقيقة والخيال | لقاء علمي | ١٤٣٦/٢/١ هـ | طالبات كلية العلوم الطبية التطبيقية |
| ٤ | محاضرة عن كيفية العناية بإصابة المفاصل | لقاء علمي | ١٤٣٦/١/٢٦ هـ | طالبات كلية العلوم الطبية التطبيقية |
| ٥ | محاضرة عن التبرع بالأعضاء | لقاء علمي | ١٤٣٦/١/٢٥ هـ | طالبات كلية العلوم الطبية التطبيقية |

| | | | | |
|---|---------------------------------|-----------|--------------|-------------------------------------|
| ٦ | محاضرة عن أخلاقيات مهنة التمريض | لقاء علمي | ١٤٣٦/١/١٧ هـ | طالبات كلية العلوم الطبية التطبيقية |
|---|---------------------------------|-----------|--------------|-------------------------------------|

يوضح الجدول رقم (٨): تفاعل وحرص الطالبات بالكلية لنشر ثقافة الوعي الصحي

بين منسوبي الكلية في أقسام الطالبات من خلال المحاضرات واللقاءات العلمية التوعوية.

جدول رقم (٩) : البرامج والأنشطة الطلابية (أقسام الطالبات) خلال الفصل الدراسي الثاني للعام الجامعي ١٤٣٥/١٤٣٦ هـ

| م | البرنامج | هدف البرنامج | تاريخ البرنامج | الفئة المستهدفة |
|----|---|--------------|----------------|---------------------------------|
| ١ | اللقاء التعريفي لطالبات المستوى الثالث | لقاء علمي | ١٤٣٦/٤/١٦ هـ | قسم الطالبات |
| ٢ | محاضرة عن العنف ضد الأطفال | لقاء علمي | ١٤٣٦/٦/١٠ هـ | قسم الطالبات |
| ٣ | ورشة عمل الخرائط الذهنية | لقاء علمي | ١٤٣٦/٧/١٠ هـ | قسم الطالبات |
| ٤ | ورشة عمل الاعتماد الاكاديمي | لقاء علمي | ١٤٣٦/٦/٤ هـ | قسم الطالبات |
| ٥ | محاضرة عن طرق الوقاية والكشف المبكر للسرطان الثدي | لقاء علمي | ١٤٣٦/٥/٦ هـ | قسم الطالبات |
| ٦ | اليوم العالمي للتمريض | تثقيفي | ٢٠١٥/٥/١٢ م | طالبات (قسم التمريض) |
| ٧ | اليوم العالمي للرياضة | تثقيفي | ١٤٣٦/٦/٢٣ هـ | قسم الطالبات |
| ٨ | اسبوع المختبرات الطبية | تثقيفي | ١٤٣٦/٧/٣-٢ هـ | قسم الطالبات |
| ٩ | زيارة الابتدائية الاولى لتحفيظ القرآن | خدمة المجتمع | ١٤٣٦/٦/١٧ هـ | الابتدائية الاولى لتحفيظ القرآن |
| ١٠ | زيارة توعوية للمدارس المتوسطة | خدمة المجتمع | ١٤٣٦/٥/١٠ هـ | مدارس البنات المتوسطة |
| ١١ | زيارة توعوية للمدارس الابتدائية | خدمة المجتمع | ١٤٣٦/٥/٢٠ هـ | مدارس البنات المتوسطة |
| ١٢ | زيارة توعوية للمدارس الثانوية | خدمة المجتمع | ١٤٣٦/٥/٢٨ هـ | المدارس الثانوية للبنات |

| | | | | |
|--------------|----|--|--------|--------------|
| قسم الطالبات | ١٣ | حملة تعريفية بمدارس الثانوية عن قسم العلاج الطبيعي | تثقيفي | ١٧/٥/١٤٣٦ هـ |
|--------------|----|--|--------|--------------|

الجدول رقم (٩) : يبين مشاركة الطالبات بالكلية لنشر ثقافة الوعي الصحي في المجتمع المحلي من خلال الزيارات والحملات العلمية التوعوية وورش العمل.

٢- الأسبوع العالمي للمختبرات الطبية

قامت طالبات قسم المختبرات بتدشين فعالية الأسبوع العالمي للمختبرات الطبية وقد تم تنفيذ هذه الفعالية يومي الثلاثاء والأربعاء ٣-٤/٧/١٤٣٦ هـ . وتضمنت فعالية التوعية بالأخطاء الطبية، التعريف بالاختبارات الكيميائية وتفسيرها، ومحور لا للتدخين... ، ومحور توعية الطالبات حول مرض الملاريا ومحور مرض سرطان الدم.

٣- لقاء تعريفى بالمؤتمر العلمي السادس

أقامت كلية العلوم الطبية التطبيقية بأقسام الطالبات لقاء تعريفى بالمؤتمر العلمي السادس لطالبات الكلية لتعريف الطالبات بجميع محاور المؤتمر وتوضيح الشروط والمواصفات التي ينبغي إن تشارك فيها الطالبات وتوضيح أهمية مشاركة الطالبات بالدعم والتشجيع لهم والمنافع التي سوف تعود عليهم بالمشاركة بالمؤتمر.

٢-٢: الخدمات الطلابية خلال العام الدراسي ١٤٣٥ - ١٤٣٦ هـ :

جدول رقم (١٠) : الخدمات الطلابية خلال العام الدراسي ١٤٣٥-١٤٣٦ هـ :

| م | اسم العمل | المستفيدين |
|---|---|------------------|
| ١ | خدمة النقل الجماعي للطالبات | الطالبات |
| ٢ | خدمة الوجبات الغذائية المخفضة | الطلاب والطالبات |
| ٣ | خدمة الاستعارات المكتبية المفتوحة | الطلاب والطالبات |
| ٤ | خدمة التصوير المجاني بالكلية | الطلاب والطالبات |
| ٥ | خدمة تلقي الشكاوى مباشرة بمكتب سعادة العميد | الطلاب والطالبات |

الجدول رقم (١٠) : يوضح مدى حرص الكلية في توفير جميع الخدمات الطلابية وهذا من أسباب

زيادة عدد قبول الطلاب والطالبات في الأقسام الأكاديمية المختلفة بالكلية .

٣-٢: ما تحقق من خطة العمل السنوية (متابعة تنفيذ الخطة) بالنسبة للأنشطة الطلابية خلال العام الدراسي ١٤٣٥-١٤٣٦ هـ :

- ١- إنشاء لجنة النشاط الطلابي
- ٢- اللقاء التعريفي لطالبات المستوى الثالث لكلية العلوم الطبية التطبيقية
- ٣- محاضرة عن أخلاقيات مهنة التمريض
- ٤- محاضرة عن الاكتشاف المبكر والوقاية من مرض السرطان
- ٥- تفعيل اليوم العالمي للرياضة
- ٦- تفعيل يوم الصحة العالمي يوم الصحة العالمي تحت شعار (صحتي .. لياقتي .. حياتي) في بنده
- ٧- الاسبوع العالمي للمختبرات الطبية
- ٨- الصحة المدرسية لأطفال الابتدائي
- ٩- حملة عن الاسعافات الأولية بالمدارس الثانوية
- ١٠- حملة تعريفية عن الاسعافات الأولية بالمدارس
- ١١- المشاركة في تنظيم مسابقة القرآن الكريم والسنة النبوية تحت رعاية معالي مدير الجامعة

الفصل الثالث : أعضاء هيئة التدريس

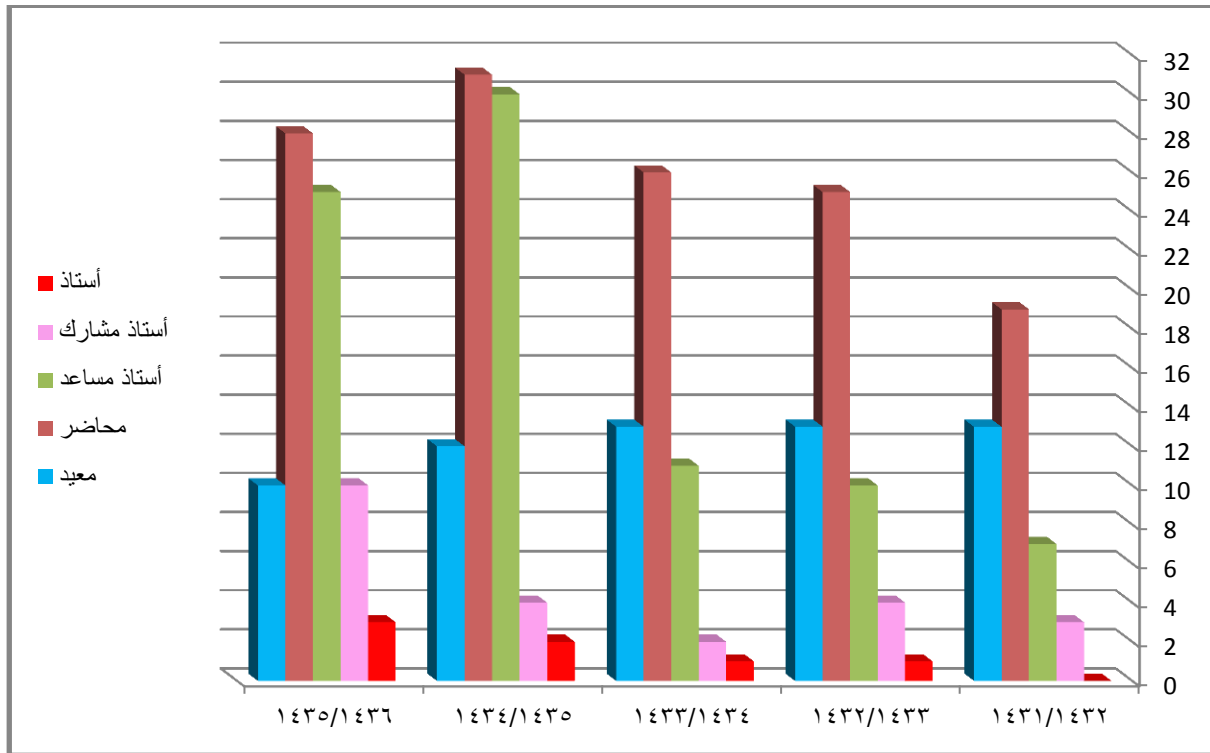
- ١-٣ أعداد أعضاء هيئة التدريس بأقسام الطلاب:
- ٢-٣ أعداد أعضاء هيئة التدريس بأقسام الطالبات:
- ٣-٣ أعداد أعضاء هيئة التدريس ومن في حكمهم بالكلية:
- ٤-٣ نسب الطلاب/الطالبات الى أعضاء هيئة التدريس ومن في حكمهم بالكلية:

١-٣ تطور أعداد أعضاء هيئة التدريس بأقسام الطلاب:

جدول رقم (١١) : تطور أعداد أعضاء هيئة التدريس بأقسام الطلاب منذ عام 32 /31 هـ حتى ٣٦/٣٥ هـ

| المجموع | 1435/1436 | 1434/1435 | 1433/1434 | 1432/1433 | 1431/1432 | الدرجة |
|---------|-----------|-----------|-----------|-----------|-----------|-------------|
| 7 | 3 | 2 | 1 | 1 | 0 | أستاذ |
| 23 | 10 | 4 | 2 | 4 | 3 | أستاذ مشارك |
| 83 | 25 | 30 | 11 | 10 | 7 | أستاذ مساعد |
| 129 | 28 | 31 | 26 | 25 | 19 | محاضر |
| 61 | 10 | 12 | 13 | 13 | 13 | معيد |
| 303 | 76 | 79 | 53 | 53 | 42 | المجموع |

من الجدول رقم (١١) : يتضح أن هناك زيادة مضطردة في أعضاء هيئة التدريس كل عام وذلك بسبب زيادة أعداد الطلبة وفتح مستويات جديدة ولتحقيق متطلبات الجودة فيما يخص عدد أعضاء هيئة التدريس بالنسبة للطلاب.



شكل رقم (٧) : تطور أعداد أعضاء هيئة التدريس بأقسام الطلاب منذ عام ٣٢/٣١ هـ حتى ٣٦/٣٥ هـ

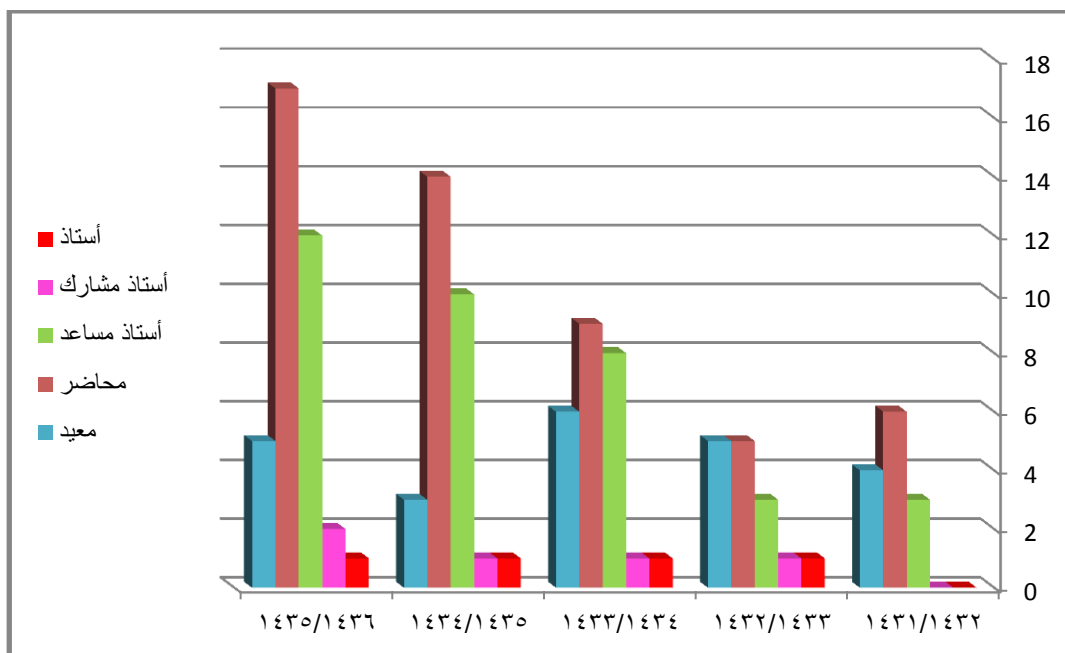
من خلال البيانات والارقام بالشكل رقم (٧) : يتضح أن هناك زيادة في أعضاء هيئة التدريس من يحملون درجة الأستاذ والأستاذ المشارك لعام ٣٥-٣٦ وذلك بسبب تحقيق متطلبات الجودة فيما يخص عدد أعضاء هيئة التدريس بالنسبة للطلاب.

٢-٣ تطور أعداد أعضاء هيئة التدريس بأقسام الطالبات:

جدول رقم (١٢) : تطور أعداد أعضاء هيئة التدريس أقسام الطالبات منذ عام ٣١/٣٢هـ حتى ٣٥/٣٦هـ

| المجموع | 1435/1436 | 1434/1435 | 1433/1434 | 1432/1433 | 1431/1432 | الدرجة |
|---------|-----------|-----------|-----------|-----------|-----------|-------------|
| 4 | 1 | 1 | 1 | 1 | 0 | أستاذ |
| 5 | 2 | 1 | 1 | 1 | 0 | أستاذ مشارك |
| 36 | 12 | 10 | 8 | 3 | 3 | أستاذ مساعد |
| 51 | 17 | 14 | 9 | 5 | 6 | محاضر |
| 23 | 5 | 3 | 6 | 5 | 4 | معيد |
| 119 | 37 | 29 | 25 | 15 | 13 | المجموع |

من الجدول (١٢) : يتضح أن وجود زيادة مضطردة في أعضاء هيئة التدريس من النساء كل عام وذلك بسبب زيادة أعداد الطالبات وفتح مستويات جديدة ولتحقيق متطلبات الجودة فيما يخص عدد أعضاء هيئة التدريس بالنسبة للطالبات ، ولكن الزيادة في قسم الطالبات أقل من الزيادة في قسم الطلاب وذلك لوجود بعض الصعوبات في التعاقد مع العنصر النسائي.



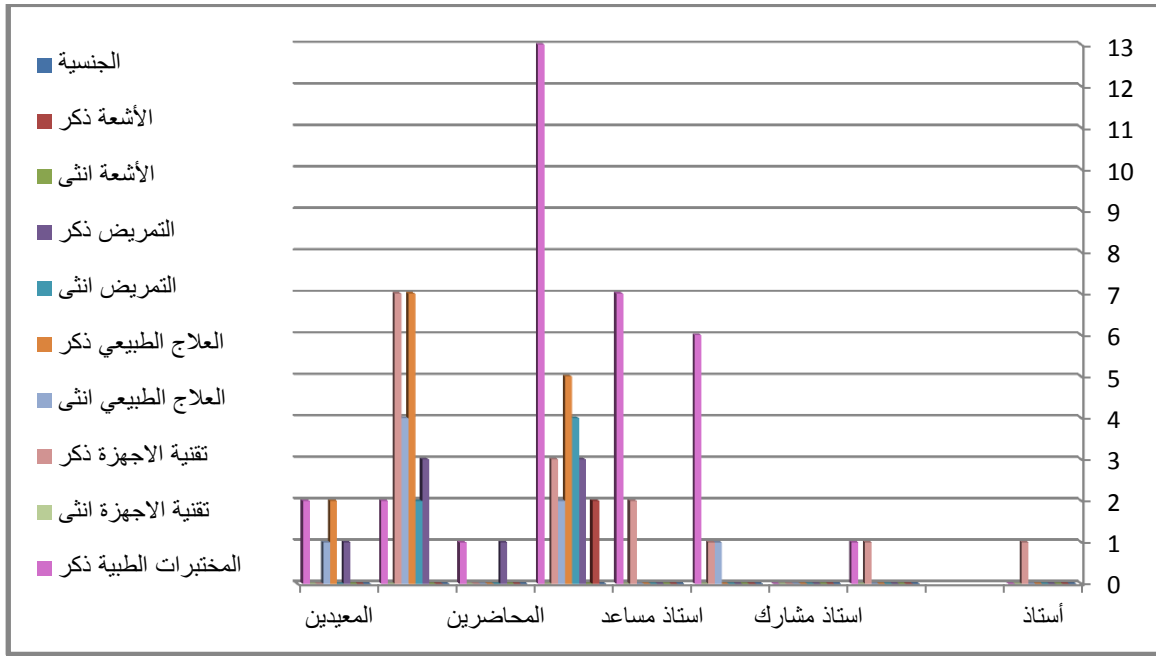
شكل رقم (٨) : تطور أعداد أعضاء هيئة التدريس بأقسام الطالبات منذ عام ٣٢/٣١ هـ حتى ٣٦/٣٥ هـ

الشكل رقم (٨) : يبين أن هناك زيادة مضطردة في أعداد أعضاء هيئة التدريس من العنصر النسائي كل عام وذلك بسبب فتح مستويات جديدة وزيادة أعداد الطالبات وتحقيق متطلبات الجودة فيما يخص عدد أعضاء هيئة التدريس بالنسبة للطالبات.

٣-٣ تطور أعداد أعضاء هيئة التدريس ومن في حكمهم بالكلية:

جدول رقم (١٣) : عدد أعضاء هيئة التدريس ومن في حكمهم بالكلية للعام الدراسي ١٤٣٥ - ١٤٣٦ هـ

| الاجمالي | المجموع | | المختبرات الطبية | | تقنية الاجهزة | | العلاج الطبيعي | | التمريض | | الأشعة | | الجنسية | |
|----------|---------|-----|------------------|-----|---------------|-----|----------------|-----|---------|-----|--------|-----|-----------|-------------|
| | انثى | ذكر | انثى | ذكر | انثى | ذكر | انثى | ذكر | انثى | ذكر | انثى | ذكر | | |
| 1 | 0 | 1 | 0 | 0 | 0 | 1 | 0 | 0 | 0 | 0 | 0 | 0 | سعودي | أستاذ |
| 3 | 1 | 2 | 1 | 1 | 0 | 1 | 0 | 0 | 0 | 0 | 0 | 0 | غير سعودي | |
| 0 | 0 | 0 | 0 | 0 | 0 | 0 | 0 | 0 | 0 | 0 | 0 | 0 | سعودي | استاذ مشارك |
| 8 | 1 | 7 | 0 | 6 | 0 | 1 | 1 | 0 | 0 | 0 | 0 | 0 | غير سعودي | |
| 10 | 1 | 9 | 1 | 7 | 0 | 2 | 0 | 0 | 0 | 0 | 0 | 0 | سعودي | استاذ مساعد |
| 36 | 10 | 26 | 4 | 13 | 0 | 3 | 2 | 5 | 4 | 3 | 0 | 2 | غير سعودي | |
| 6 | 4 | 2 | 4 | 1 | 0 | 0 | 0 | 0 | 0 | 1 | 0 | 0 | سعودي | المحاضرين |
| 31 | 12 | 19 | 6 | 2 | 0 | 7 | 4 | 7 | 2 | 3 | 0 | 0 | غير سعودي | |
| 7 | 2 | 5 | 1 | 2 | 0 | 0 | 1 | 2 | 0 | 1 | 0 | 0 | سعودي | المعيدين |
| 102 | 31 | 71 | 17 | 32 | 0 | 15 | 8 | 14 | 6 | 8 | 0 | 2 | المجموع | |



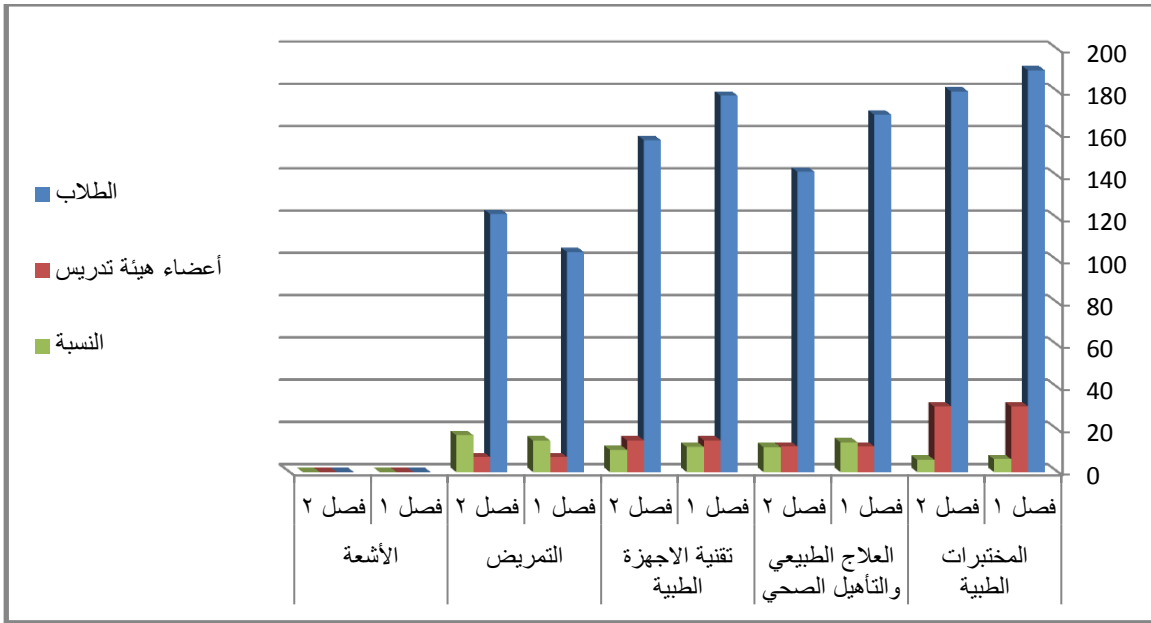
شكل رقم (٩) : يوضح عدد أعضاء هيئة التدريس ومن في حكمهم بالكلية حسب الدرجة العلمية

٤-٣ نسب الطلاب/الطالبات الى أعضاء هيئة التدريس ومن في حكمهم بالكلية:

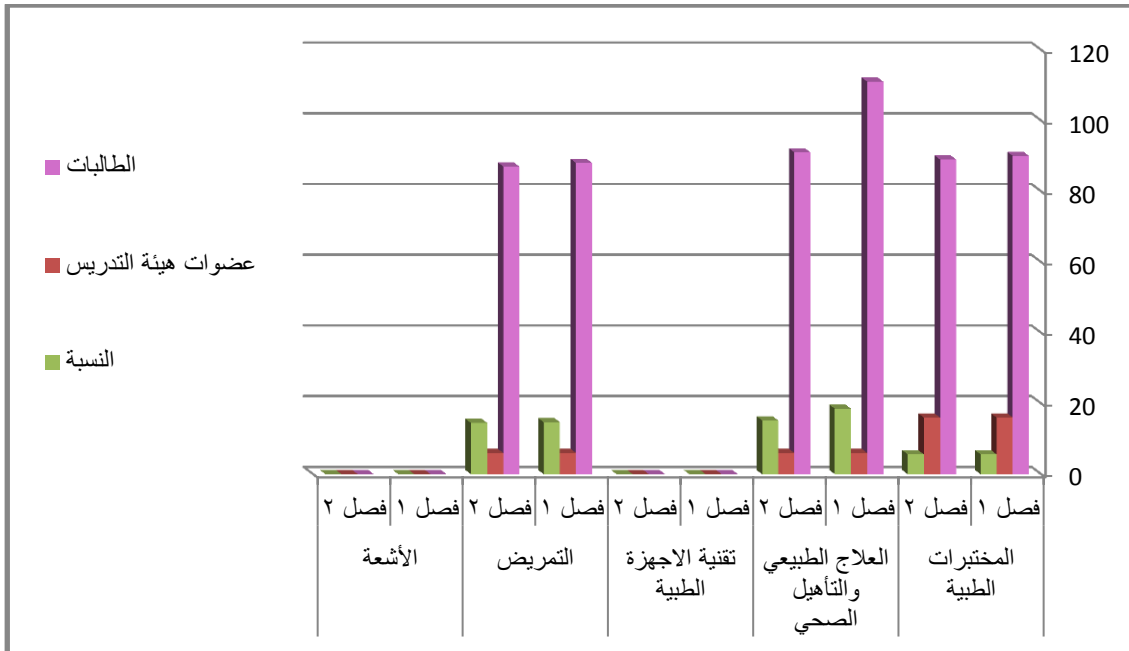
جدول رقم (١٤) : نسب الطلاب/الطالبات الى أعضاء هيئة التدريس ومن في حكمهم

| النسبة % | عضوات هيئة التدريس | الطالبات | النسبة % | أعضاء هيئة تدريس | الطلاب | القسم |
|----------|--------------------|----------|----------|------------------|--------|-------|
| 5.6 | 16 | 90 | 6:1 | 31 | 190 | فصل ١ |
| 5.6 | 16 | 89 | 5.8 | 31 | 180 | فصل ٢ |
| 18.5 | 6 | 111 | 14.1 | 12 | 169 | فصل ١ |
| 15.2 | 6 | 91 | 11.8 | 12 | 142 | فصل ٢ |
| 0 | 0 | 0 | 11.9 | 15 | 178 | فصل ١ |
| 0 | 0 | 0 | 10.5 | 15 | 157 | فصل ٢ |
| 14.7 | 6 | 88 | 14.9 | 7 | 104 | فصل ١ |
| 14.5 | 6 | 87 | 17.4 | 7 | 122 | فصل ٢ |

| | | | | | | | |
|---|---|---|---|---|---|-------|--------|
| 0 | 0 | 0 | 0 | 0 | 0 | فصل ١ | الأشعة |
| 0 | 0 | 0 | 0 | 0 | 0 | فصل ٢ | |



شكل رقم (١٠) : نسب الطلاب الى أعضاء هيئة التدريس ومن في حكمهم حسب القسم



شكل رقم (١١) : نسب الطالبات الى عضوات هيئة التدريس حسب القسم

الفصل الرابع : الابعث والتدريب

١-٤ : الابعث :

٢-٤ : التدريب :

١-٢-٤ : الدورات التدريبية لأعضاء هيئة التدريس:

٢-٢-٤ : الدورات التدريبية للموظفين والموظفات:

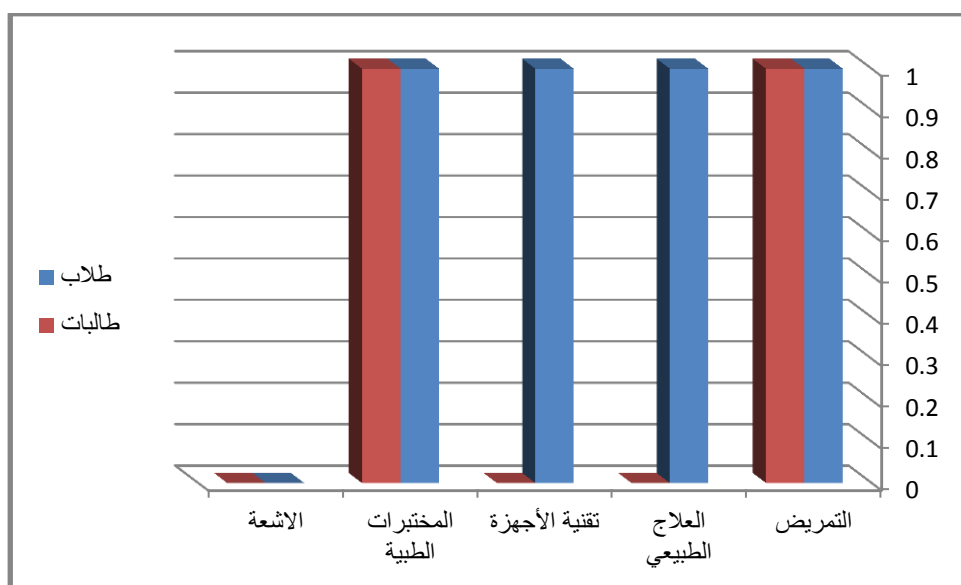
٣-٢-٤ : احصائيات مجمعة لأنشطة التدريب بكلية العلوم الطبية التطبيقية

٤-٢-٤ : أنشطة تدريبية تم تنفيذها داخل عن طريق وحدات الكلية:

جدول رقم (١٦): المبتعثين والمبتعثات الفصل الدراسي الثاني العام الجامعي ١٤٣٥ - ١٤٣٦ هـ :

| المبتعثين والمبتعثات الفصل الثاني 85-86 | | | | | |
|---|---------|----------------|---------------|------------------|---------|
| الإشعة | التمريض | العلاج الطبيعي | تقنية الأجهزة | المختبرات الطبية | |
| 0 | 1 | 1 | 1 | 1 | طلاب |
| 0 | 1 | 0 | - | 1 | طالبات |
| 0 | 2 | 1 | 1 | 2 | المجموع |

نلاحظ في الفصل الثاني لم يحدث تغيير كبير في عدد المبتعثين ولكن قلة عدد المبتعثين عن الفصل الدراسي الأول



شكل رقم (١٣) : المبتعثين والمبتعثات الفصل الدراسي الثاني العام الجامعي ١٤٣٥ - ١٤٣٦ هـ
 يتبين من خلال الشكل لم يحدث تغيير كبير في عدد المبتعثين في الفصل الثاني ولكن قلة عدد المبتعثين عن الفصل الدراسي الأول

٢-٤ : التدريب :

١-٢-٤ : الدورات التدريبية لأعضاء هيئة التدريس :

جدول رقم (١٧): الدورات التدريبية لأعضاء هيئة التدريس العام الجامعي ١٤٣٥ - ١٤٣٦ هـ :

| م | اسم المحور | عدد الدورات | عدد المستفيدين | |
|---|-------------------------|-------------|----------------|------|
| | | | رجال | نساء |
| ١ | محور المهارات البحثية | ٥ | ٤٢ | ٥٤ |
| ٢ | محور المهارات التدريسية | ٥ | ٢٩ | ١٩ |
| ٣ | محور المهارات الإدارية | ٦ | ١٩ | ١٦ |
| ٤ | محور المهارات التقنية | ٦ | ٤٣ | ٢١ |
| ٥ | محور المهارات الشخصية | ٧ | ١٢ | ١٠ |

نلاحظ اشتراك العنصر النسائي في المهارات البحثية أكثر من الرجال ، وفي المهارات التدريسية نلاحظ العكس الرجال أكثر من النساء ، وفي المهارات التقنية نلاحظ تفوق الرجال على النساء ، وتساوى الاثنين في بقية المحاور .

١- دورات تدريبية لأعضاء هيئة التدريس

في إطار استعدادات الكلية لتهيئة البيئة المناسبة والاعداد للعام الجامعي الجديد (١٤٣٥/١٤٣٦ هـ) ، نظمت وكالة الكلية للشؤون التعليمية بمقر الكلية بالمدينة الجامعية على مدى يومين متتاليين ، عدداً من الدورات التدريبية لأعضاء هيئة التدريس حول استخدام نظام (D2L). بهدف رفع كفاءة أعضاء هيئة التدريس وتمكينهم من تقديم أفضل الوسائل في التعليم والتعلم ، وتحسين جودة الخدمات التعليمية المقدمة للطلبة.



٢- ورش عمل لتطوير مهارات أعضاء هيئة التدريس

تم عقد ورشة عمل بعنوان تقرير وتوصيف البرنامج لأعضاء هيئة التدريس يومي الاثنين والأربعاء الموافق ٣ و٥ / ١ / ١٤٣٦ هـ وقامت بإعدادها مديرة مركز الجودة بالكلية، كما تم عقد ورشة عمل بعنوان توصيف المقررات باللغة الإنجليزية لأعضاء هيئة التدريس يوم الثلاثاء ٤ / ١ / ١٤٣٦ هـ .

٢-٢-٤ : الدورات التدريبية للموظفين والموظفات:

جدول رقم (١٨): الدورات التدريبية للموظفين والموظفات العام الجامعي ١٤٣٥ - ١٤٣٦ هـ :

| عدد المستفيدين | | عدد البرامج |
|----------------|------|-------------|
| رجال | نساء | |
| ٥٨ | ٧٠ | ٣٨ |

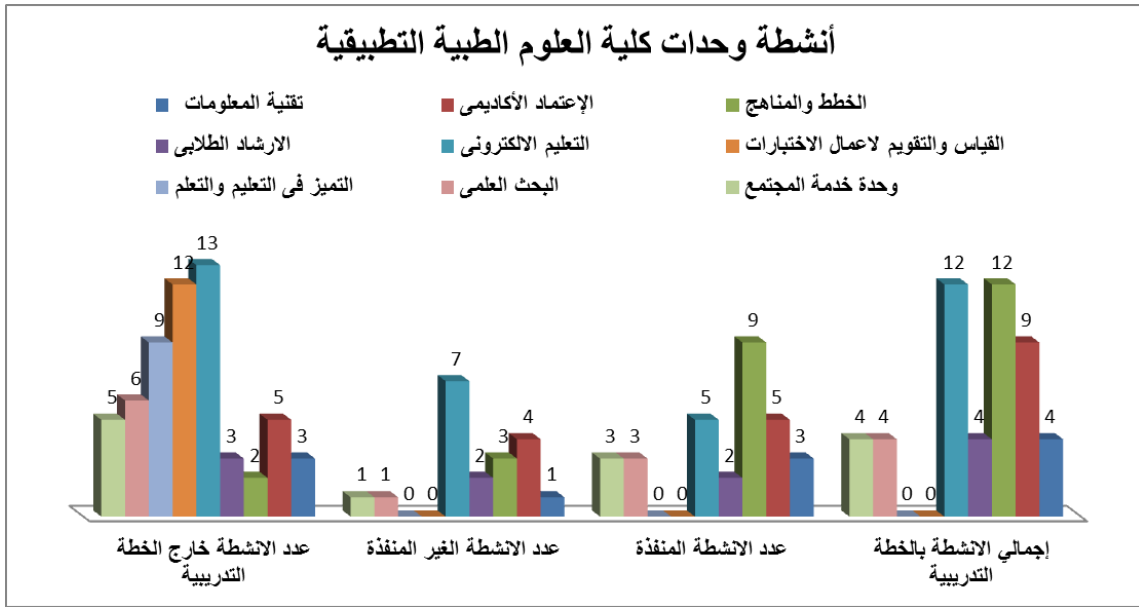
نلاحظ أعداد الموظفين المشتركات في الدورات التدريبية أكبر من عدد المشتركين من الرجال .

٣-٢-٤ : احصائيات مجمعة لأنشطة التدريب بكلية العلوم الطبية التطبيقية العام الجامعي

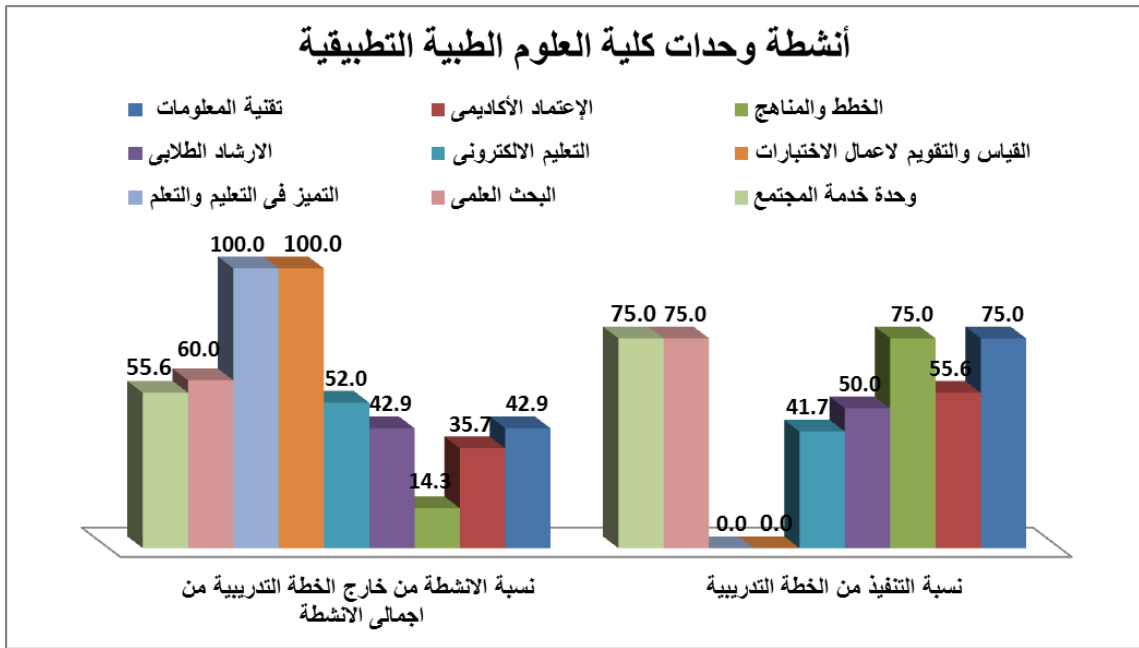
١٤٣٦/١٤٣٥ هـ :

جدول رقم (١٩): أنشطة وحدات كلية العلوم الطبية التطبيقية مجمعة خلال العام الجامعي ١٤٣٥ - ١٤٣٦ هـ :

| الجهة المنفذة | إجمالي عدد الأنشطة بالخطة التدريبية | عدد الأنشطة المنفذة | عدد الأنشطة الغير المنفذة | نسبة التنفيذ من الخطة التدريبية | عدد الأنشطة خارج الخطة التدريبية | نسبة الأنشطة من خارج الخطة التدريبية من إجمالي الأنشطة |
|-----------------------------------|-------------------------------------|---------------------|---------------------------|---------------------------------|----------------------------------|--|
| تقنية المعلومات | 4 | 3 | 1 | 75.0 | 3 | 42.9 |
| الاعتماد الأكاديمي | 9 | 5 | 4 | 55.6 | 5 | 35.7 |
| الخطط والمناهج | 12 | 9 | 3 | 75.0 | 2 | 14.3 |
| الإرشاد الطلابي | 4 | 2 | 2 | 50.0 | 3 | 42.9 |
| التعليم الإلكتروني | 12 | 5 | 7 | 41.7 | 13 | 52.0 |
| القياس والتقويم لأعمال الاختبارات | 0 | 0 | 0 | 0.0 | 12 | 100.0 |
| التميز في التعليم والتعلم | 0 | 0 | 0 | 0.0 | 9 | 100.0 |
| البحث العلمي | 4 | 3 | 1 | 75.0 | 6 | 60.0 |
| وحدة خدمة المجتمع | 4 | 3 | 1 | 75.0 | 5 | 55.6 |
| إجمالي | 49 | 30 | 19 | 61.2 | 58 | 54.2 |



شكل رقم (١٤) : أنشطة وحدات الكلية بالنسبة للعدد- العام الجامعي ١٤٣٥ - ١٤٣٦ هـ :



شكل رقم (١٥) : نسب أنشطة وحدات الكلية بالنسبة للمنفذ من خارج وداخل الخطة التدريبية - العام الجامعي ١٤٣٥ - ١٤٣٦ هـ :

٤-٢-٤ : أنشطة تدريجية تم تنفيذها داخل عن طريق وحدات الكلية:

١-٤-٢-٤ : أنشطة وحدة ضمان الجودة :

جدول رقم (٢٠): أنشطة وحدة ضمان الجودة خلال العام الجامعي ١٤٣٥ - ١٤٣٦ هـ

| اسم النشاط | نوع النشاط | تاريخ النشاط | الفئة المستهدفة | منفذ النشاط |
|--|----------------------|------------------------------------|--------------------|---------------------------------|
| اجتماعات وحدة ضمان الجودة | محاضر الاجتماعات | خلال العام الدراسي ٣٥ - ٣٦ | الوحدة | أمين لجنة ضمان الجودة |
| إعداد توصيفات المقررات للفصل الدراسي | نماذج توصيف المقررات | الفصل الدراسي للعام ٣٥ - ٣٦ | البرامج الاكاديمية | وحدة الجودة بالأقسام الاكاديمية |
| إعداد توصيفات البرامج الاكاديمية | نماذج توصيف البرامج | خلال العام الدراسي ٣٥ - ٣٦ | البرامج الاكاديمية | وحدة الجودة بالأقسام الاكاديمية |
| ضمان الجودة وتقويم البرنامج (مراجعة توصيف وتقرير المقرر) | ورشة عمل | ١٤٣٦ / ٤ / ٢٤ | أعضاء هيئة التدريس | مركز الجودة |
| التعريف بمعايير الاعتماد الاكاديمي المؤسسي والبرامجي | لوحة | الفصل الدراسي الثاني ٣٥ - ٣٦ | منسوبو الكلية | مركز الجودة |
| معايير الاعتماد الأكاديمي المؤسسي | مطوية | الفصل الدراسي الثاني ٣٥ - ٣٦ | منسوبو الكلية | مركز الجودة |
| معايير الاعتماد الأكاديمي البرامجي | مطوية | الفصل الدراسي الثاني ٣٥ - ٣٦ | منسوبو الكلية | مركز الجودة |
| مصطلحات ومفاهيم في الجودة | مطوية | الفصل الدراسي الثاني ٣٥ - ٣٦ | منسوبو الكلية | مركز الجودة |
| متابعة تنفيذ مبادرات الخطة التشغيلية ٣٥ - ٣٦ | تقرير | الفصل الدراسي الثاني ٣٥ - ٣٦ | لجان ووحدات الكلية | أعضاء لجنة ضمان الجودة |
| إعداد الخطة التشغيلية للعام ١٤٣٥ - ١٤٣٦ | الخطة | نهاية الفصل الدراسي الثاني ٣٥ - ٣٦ | لجان ووحدات الكلية | أعضاء لجنة ضمان الجودة |
| تقديم الاستشارة والدعم الفني للأقسام الاكاديمية من خلال زيارات ميدانية | تقرير | خلال الفصل الدراسي الثاني ٣٥ - ٣٦ | الأقسام الاكاديمية | أعضاء لجنة ضمان الجودة |

٢-٤-٢-٤ : أنشطة وحدة القياس والتقييم :

جدول رقم (٢١): أنشطة وحدة القياس والتقييم خلال العام الجامعي ١٤٣٥ - ١٤٣٦ هـ :

| اسم النشاط | نوع النشاط | تاريخ النشاط | الفئة المستهدفة | منفذ النشاط |
|--|-----------------------|---------------------------------|--|-------------------------------|
| تقويم خبرة الطالب | استبانة | الفصل الدراسي الاول ٣٥ - ٣٦ | طلاب المستويات النهائية (٦ - ٧ - ٨ - ٩-) | أعضاء لجنة القياس والتقويم |
| استطلاع آراء الطلاب في خدمتي التسجيل والارشاد الأكاديمي | استبانة | الفصل الدراسي الاول ٣٥ - ٣٦ | جميع الطلاب | أعضاء لجنة القياس والتقويم |
| إجراء المراجعة الداخلية لأنشطة الجودة بالأقسام الأكاديمية بالكلية | زيارة | الفصل الدراسي الثاني ٣٥ - ٣٦ | وحدات الجودة بالأقسام | أعضاء مركز الجودة |
| تصميم عدة استبانات إلكترونية لقياس مخرجات التعلم | استبانات الكترونية | العام الدراسي ٣٥ - ٣٦ | برنامج تكنولوجيا الأجهزة الطبية | أعضاء لجنة القياس والتقويم |
| إعداد التقارير الإحصائية لعمليات القياس | تقارير | العام الدراسي ٣٥ - ٣٦ | لجان ووحدات الكلية | أعضاء لجنة القياس والتقويم |

١- ورشة عمل " اعداد الاختبار و صياغة الاسئلة "

أولاً: بيانات الدورة / الورشة : **Description of Course / Workshop**

| العنصر | Title | البيانات | Statement |
|---------------|----------------------|--|-----------|
| مسمى الورشة | Workshop Name | ورشة عمل " اعداد الاختبارات وصياغة الاسئلة " | |
| المكان | Location | قاعة التدريب بعمادة الجودة | |
| التاريخ | Date | ٢٤ / ٦ / ١٤٣٦ هـ | |
| جهة التكليف | Commission | عمادة الكلية | |
| مسئول التنفيذ | Organization/Company | وحدة القياس و التقويم | |
| الحضور | Participants | ١ . وحدة التقويم و القياس | |



٢-ورشة عمل " ارشادات اعضاء هيئة التدريس للاختبارات النهائية "

أولاً: بيانات الورشة : **Description of Workshop**

| العنصر | Title | البيانات | Statement |
|---------------------------------------|-------|----------|---|
| مسمى الورشة Workshop Name | | | ورشة عمل " ارشادات اعضاء هيئة التدريس للاختبارات النهائية " |
| المكان Location | | | قاعة 2-B-2 |
| التاريخ Date | | | ٣ / ٣ / ١٤٣٦ هـ |
| جهة التكليف Commission | | | وكالة الكلية للشؤون التعليمية |
| مسئول التنفيذ Organization/Company | | | وحدة القياس و التقييم |
| الحضور Participant | | | ١. وحدة التقييم و القياس ٢. اعضاء هيئة التدريس بكلية العلوم الطبية التطبيقية |



٣-٤-٢-٤ : أنشطة وحدة الاعتماد الأكاديمي :

جدول رقم (٢٢): أنشطة وحدة الاعتماد الأكاديمي خلال العام الجامعي ١٤٣٥ - ١٤٣٦ هـ

| اسم النشاط | نوع النشاط | تاريخ النشاط | الفئة المستهدفة | منفذ النشاط |
|--|--|-----------------------------|---------------------------------|-------------------------------|
| دراسة عن جاهزية برنامج تكنولوجيا الاجهزة الطبية للاعتماد الخارجي ABET | تقرير الدراسة | الفصل الدراسي الاول ٣٥ - ٣٦ | برنامج تكنولوجيا الاجهزة الطبية | لجنة الاعتماد الأكاديمي |
| بدء إجراءات الاعتماد الأكاديمي الخارجي لبرنامج تكنولوجيا الاجهزة الطبية | طلب لعمادة الجودة | الفصل الدراسي الاول ٣٥ - ٣٦ | برنامج تكنولوجيا الاجهزة الطبية | مركز الجودة |
| التعرف على متطلبات الاعتماد الأكاديمي لهيئة الاعتماد الأمريكي (مجلس الاعتماد للهندسة والتقنية (ABET). | مقابلة مستشار الاعتماد الأكاديمي لهيئة ABET د. عدنان نايفة | الفصل الدراسي الاول ٣٥ - ٣٦ | برنامج تكنولوجيا الاجهزة الطبية | اللجنة الإشرافية ABET |
| دراسة جاهزية برامج الكلية للاعتماد الأكاديمي الخارجي | تقرير | الفصل الدراسي الاول ٣٥ - ٣٦ | البرامج الأكاديمية بالكلية | لجنة الاعتماد الأكاديمي |
| هيئات الاعتماد الأكاديمي الخارجية | ورشة عمل | الفصل الدراسي الاول ٣٥ - ٣٦ | أعضاء هيئة التدريس بالكلية | مركز الجودة |
| إعداد نماذج ملف المقرر | النماذج | العام الدراسي ٣٥ - ٣٦ | برنامج تكنولوجيا الاجهزة الطبية | أعضاء لجنة الاعتماد الأكاديمي |
| متابعة تجهيز ملفات مسابقة البرامج الاكثر الجاهزية | تقرير جاهزية البرامج | الفصل الدراسي الثاني ٣٥-٣٦ | البرامج الأكاديمية | أعضاء لجنة الاعتماد |

| للاعتداده الداخلي | | | | |
|--|--------------------------------|----------------------------|----------------------------|---|
| متابعة إعداد توصيف برامج الكلية وفق النماذج الجديدة للهيئة الوطنية للاعتداده الأكاديمي NCAAA | توصيف البرامج | الفصل الدراسي الثاني ٣٥-٣٦ | البرامج الأكاديمية بالكلية | - أعضاء لجنة الاعتداده الأكاديمي - لجان الخطط والمناهج بالأقسام الأكاديمية |
| متابعة إعداد توصيف وتقرير المقررات الدراسية للبرامج وفق النماذج الجديدة للهيئة الوطنية للاعتداده الأكاديمي NCAAA | توصيف وتقرير المقررات الدراسية | العام الدراسي ٣٥-٣٦ | البرامج الأكاديمية | - أعضاء لجنة الاعتداده الأكاديمي - لجان الخطط والمناهج بالأقسام الأكاديمية |
| مراجعة وإعداد نماذج الاتساق المطلوبة من البرامج الأكاديمية بالكلية في إطار المشروع التطويري للجامعة | نماذج الاتساق | الفصل الدراسي الثاني ٣٥-٣٦ | البرامج الأكاديمية | أعضاء مركز الجودة |

٤-٤-٢-٤ : أنشطة وحدة التعليم الإلكتروني :

وحدة التعلم الإلكتروني أقسام الطالبات تقدم عدد من الدورات وورش العمل لأعضاء هيئة التدريس والطالبات قدمت وحدة التعلم الإلكتروني في كلية العلوم الطبية التطبيقية أقسام الطالبات عدد من الدورات وورش العمل لأعضاء هيئة التدريس والطالبات.

جدول رقم (٢٣) : أنشطة وحدة التعليم الإلكتروني خلال العام الجامعي ١٤٣٥ - ١٤٣٦ هـ :

| م | اسم النشاط | نوع النشاط | الفئة المستهدفة |
|---|---|--------------|--------------------|
| ١ | نظام ادارة التعلم D2L في التواصل الإلكتروني | دورة تدريبية | الطالبات |
| ٢ | نظام ادارة التعلم D2L | دورة تدريبية | أعضاء هيئة التدريس |
| ٣ | نظام ادارة التعلم D2L | دورة تدريبية | أعضاء هيئة التدريس |
| ٤ | نظام ادارة التعلم D2L | دورة تدريبية | أعضاء هيئة التدريس |
| ٥ | تصميم مدونات احترافية وتوظيفها في التعليم | دورة تدريبية | أعضاء هيئة التدريس |
| ٦ | "الإنفو جرافيك التعليمي" لتصميم صور تعليمية | دورة تدريبية | الطالبات |
| ٧ | مهارات استخدام التجهيزات الإلكترونية | ورشة عمل | أعضاء هيئة التدريس |

٤-٢-٥ : أنشطة وحدة الإرشاد الطلابي :

١- وحدة التوجيه والإرشاد الطلابي في اقسام الطالبات تقيم لقاء تنويري بأهداف وفعاليات الوحدة

نفذت وحدة الارشاد والتوجيه الطلابي لقاء تنويري يومي الاثنين والثلاثاء الموافق ١٣-١٤/٤/١٤٣٦ هـ في المدخل الرئيسي للكلية لتعريف الطالبات واعضاء هيئة التدريس والموظفات بمركز التوجيه والارشاد الطلابي داخل الكلية التابع للمركز الرئيسي للجامعة حيث ان رسالة المركز هي رسالة تهدف الى تقديم الخدمات التربوية والنفسية والاجتماعية بأرقى صورها واشكالها لطلاب وطالبات الجامعة وتنمية مقومات الشخصية الوطنية والاسلامية الصحيحة.

١- ملتقى بعنوان " تعزيز روح المواطنة لدى المرأة "

أقامت وحدة الارشاد والتوجيه الطلابي ملتقى بعنوان " تعزيز روح المواطنة لدى المرأة " وذلك يومي الاثنين الموافق ١٤٣٦/٥/٤ هـ في قاعة الاجتماعات الرئيسية قاعة (٩) وذلك لتعريف الطالبات واعضاء هيئة التدريس والموظفات بمعنى المواطنة والوطنية ودور المرأة في بناء جيل المستقبل للوطن .



٤-٢-٥ : نقاط القوة ونقاط الضعف وخطط التحسين الخاصة بالتدريب بكلية العلوم الطبية التطبيقية

العام الجامعي ١٤٣٥/١٤٣٦هـ :

نقاط القوة:

١. تنوع الأنشطة لتلبية جميع احتياجات منسوبي الكلية.
٢. تنظيم بعض الفاعليات باللغتين العربية والانجليزية مما يساعد على رفع نسبة مشاركة منسوبي الكلية من اعضاء هيئة التدريس وخاصة الغير متحدثين باللغة العربية .
٣. عدم الاكتفاء بالأنشطة المدرجة بالخطة التنفيذية فقط ولكن تم تنفيذ أنشطة من خارج الخطة وبنسبة كبيرة .
٤. وجود وحدات جديدة لم تدرج بالخطة وتم تنفيذ نشاطات بنسب عالية لها .

نقاط الضعف:

١. تأخر قرارات تشكيل الوحدات.
٢. انشغال رؤساء الوحدات بمهام اكثر من لجنة في نفس الوقت.
٣. انخفاض نسب مشاركة اعضاء هيئة التدريس الفعلية في ورش العمل والندوات.
٤. تداخل بين البرامج التدريبية للوحدات.
٥. خلط المهام بين بعض الوحدات على مستوى الكلية ومهام بعض اعضائها في الوحدات على مستوى الجامعة.
٦. ضعف وسائل الاتصال والتنسيق مع قسم الطالبات لنقل وتنفيذ ورش العمل.

اولويات التحسين:

١. سرعة صدور قرارات تشكيل الوحدات في الاسبوع الاول للدراسة.
٢. عدم تكليف رؤساء الوحدات بمهام اكثر من وحدة في نفس الوقت.
٣. تخصيص ساعة اسبوعيا موحدة لجميع الاقسام لحضور ورش العمل.
٤. الاعلان مبكرا عن ورش العمل مما يساعد اعضاء هيئة التدريس على المشاركة الفاعلة.
٥. مخاطبة عمداء الكليات الاخرى لترشيح بعض منسوبيهم لحضور مثل هذه الفاعليات.
٦. مشاركة بعض من عضوات هيئة التدريس كأعضاء في الوحدات المختلفة لتمثيل قسم الطالبات والمساهمة في تنظيم الفاعليات ونقلها.
٧. اعادة توزيع البرامج التدريبية طبقا للهيكل التنظيمي الجديد للوحدات المختلفة.

الفصل الخامس : الأنشطة العلمية والتعليمية

- ٥- ١ : الكتب المؤلفة - المشروعات البحثية - البحوث الاكاديمية المدعومة والجوائز وبراءات الاختراع :
- ٥- ٢ : مكتبة الكلية :

١-٥ : الكتب المؤلفة – المشروعات البحثية – البحوث الأكاديمية المدعومة والجوائز وبراءات الاختراع :

جدول رقم (٢٤): الكتب المؤلفة – المشروعات البحثية – البحوث الأكاديمية المدعومة والجوائز وبراءات الاختراع العام الجامعي ١٤٣٥ – ١٤٣٦ هـ :

| م | النشاط | العدد | التفاصيل |
|---|--|-------|--|
| ١ | الكتب المؤلفة | ٤ | ١- العلاج المناعي للمرض بالخلايا الجذعية . ٢- السرطان والأمراض المعدية - الاتجاهات الحديثة للعلاج . ٣- موتور إعادة التعلم والانتعاش الوظيفي للطرف العلوي بعد السكتة الدماغية . ٤- التطورات الحديثة في علاج السكتة الدماغية . |
| ٢ | المشروعات البحثية المدعومة | ٥ | 1) Effect of rehabilitation program on functional abilities, psychological condition, and disability level of post-stroke patients. 2) Contribution of stroke towards vascular dementia. In search for new molecular and neuroimaging biomarkers. 3) The effects of dorsum hand electrical splint on paretic hand functions in stroke patient. 4) Role of C-reactive protein in pathophysiological development of Alzheimer's disease following acute ischemic stroke . 5) A combined nanotechnological-cell protective strategy for improved diabetic wound healing |
| ٣ | البحوث العلمية الممولة والغير ممولة في جميع التخصصات | ٦ | عدد البحوث المنشورة خلال عام ١٤٣٥/١٤٣٦ هـ ستة بحوث |
| ٤ | براءات الاختراع | ٢ | ١- براءة اختراع جهاز قياس نسبة البيلاروبين عن طريق لون صفار العين . ٢- براءة اختراع قياس الهيموجلوبين المطور. |
| ٥ | الجوائز | ٣ | ١ - الحصول على الميدالية الذهبية في معرض الابتكارات بجنيف - سويسرا عن جهاز قياس نسبة البيلاروبين عن طريق لون صفار العين - جنيف - سويسرا - ابريل ٢٠١٤ م . ٢ - الحصول على الميدالية الذهبية والجائزة النقدية لدول مجلس التعاون الخليجي لاختراع قياس الهيموجلوبين المطور معرض الكويت للابتكارات ١٤٣٥هـ ٣ - المركز الثاني في الالقاء الطالبة / رهن بنت فهد المدلج ، المؤتمر العلمي الخامس لطلاب وطالبات التعليم العالي . |

٢-٥ : مكتبة الكلية :

- تبلغ مساحة المكتبة (١٥٠) متراً مربعاً وتحتوي على : ١٥ مقعد

جدول رقم (٢٥) : مقتنيات مكتبة الكلية خلال العام الجامعي ١٤٣٥ - ١٤٣٦ هـ :

| عدد المقنيات | عدد العناوين | عدد الدورات |
|--------------|--------------|-------------|
| الكتب | ٦٧٨ | ٢٠ |
| إجمالي | ٦٧٨ | ٢٠ |

جدول رقم (٢٦) : حركة استعارة الكتب في مكتبة الكلية خلال العام الدراسي ١٤٣٥/١٤٣٦ هـ :

| إجمالي | الكتب المعارة | | المستعيرين |
|--------|---------------|------|-------------------------------|
| | أجنبي | عربي | |
| ٢٧٠ | ٢١٤ | ٥٦ | طالبات |
| ١٥٧ | ١٥٧ | — | أعضاء هيئة تدريس ومن في حكمهم |
| ١٣ | | ١٣ | آخرون |
| ٤٤٠ | ٣٧١ | ٦٩ | إجمالي |

الفصل السادس : خدمة المجتمع

- ١-٦ زيارة مستشفى الملك فيصل التخصصي ومركز الأبحاث بالرياض.
- ٢-٦ حملة توعوية لمرض السكري " أسبابه - أعراضه وطرق الوقاية " .
- ٣-٦ حملة توعوية بعنوان " صحتك والسلامة الغذائية " .

**جدول رقم (٢٧) : المبادرات الخاصة بخدمة المجتمع والتي نفذت خلال العام الجامعي
١٤٣٥ - ١٤٣٦ هـ :**

| اسم المبادرة | نوع انشاط | تاريخ التنفيذ |
|---|--|---------------|
| زيارة مستشفى الملك فيصل التخصصي ومركز الأبحاث بالرياض | شراكة مجتمعية وتأهيل طلاب الكلية للمنافسة في سوق العمل | ١٤٣٥/١٠/٣٠ هـ |
| المرض السكري " أسبابه - أعراضه وطرق الوقاية بمجمع التويزري | حملة توعوية | ١٤٣٦/٠١/٢٠ هـ |
| حملة توعوية بعنوان " صحتك والسلامة الغذائية " بثانوية الملك فهد بمحافظة المجمعة | حملة توعوية | ١٤٣٦/٠٧/١٧ هـ |

١-٦ زيارة مستشفى الملك فيصل التخصصي ومركز الأبحاث بالرياض.

قيام وفد من قسم علوم المختبرات الطبية بكلية العلوم الطبية التطبيقية بالمجموعة بزيارة لمستشفى الملك فيصل التخصصي بمدينة الرياض في يوم الثلاثاء الموافق ١٤٣٥/١٠/٣٠ هـ، وتهدف الزيارة إلى بحث إمكانية التعاون وعمل اتفاقية تعاون بين جامعة المجموعة ممثلة في كلية العلوم الطبية التطبيقية ومستشفى الملك فيصل التخصصي وذلك لإتاحة فرص التدريب المتميزة لطلاب الكلية وتأهيلهم للمنافسة في سوق العمل وكذلك التعاون في مجال الأبحاث الطبية لأعضاء هيئة التدريس والطلاب.



٢-٦ حملة توعوية لمرض السكري " أسبابه - أعراضه وطرق الوقاية "

بمناسبة اليوم العالمي للسكري ، نفذت وحدة خدمة المجتمع بوكالة الكلية للدراسات العليا والبحث العلمي حملة توعوية في مجمع التويجري التعليمي بمحافظة المجمعة عن " مرض السكري اسبابه وأعراضه وطرق الوقاية " وذلك يوم الخميس الموافق 20 /01/ 1436 هـ .



٣-٦ حملة توعوية بعنوان " صحتك والسلامة الغذائية "

نفذت وحدة خدمة المجتمع بوكالة الكلية للدراسات العليا والبحث العلمي حملة توعوية في ثانوية الملك فهد بمحافظة المجمعة بعنوان " صحتك والسلامة الغذائية " وذلك بمناسبة اليوم العالمي للسلامة الغذائية.

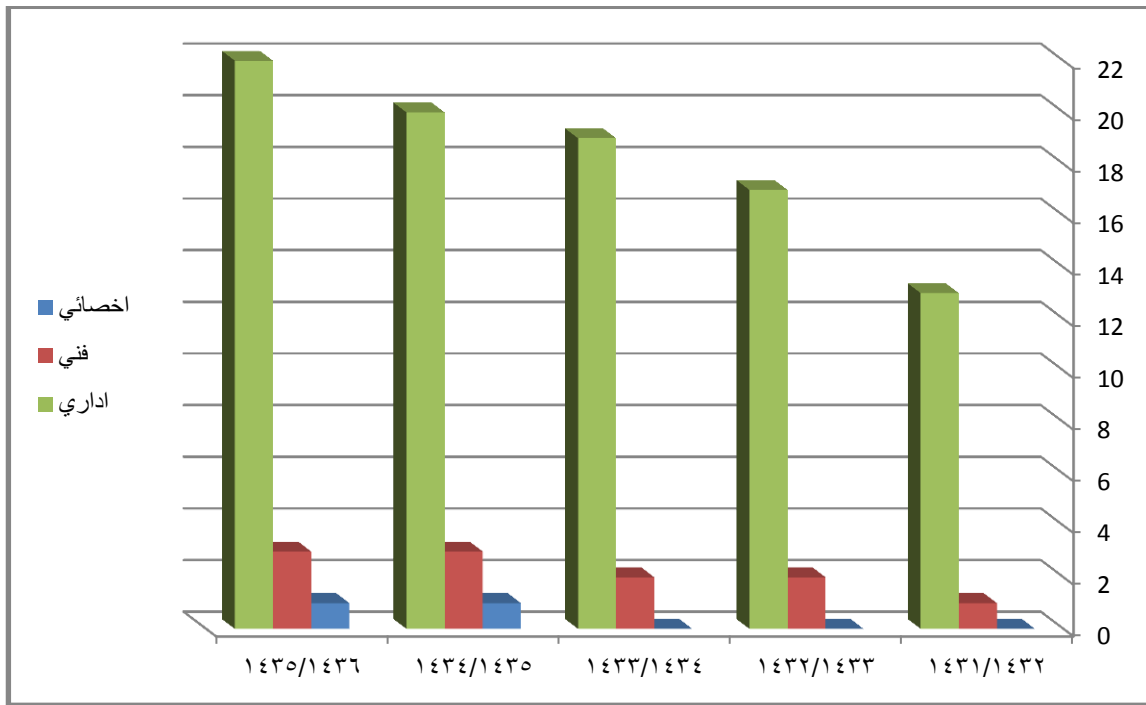


الفصل السابع : الشؤون الادارية والمالية والفنية والمشروعات

جدول رقم (٢٨) : تطور أعداد الإداريين أقسام الطلاب منذ عام ١٤٣١/١٤٣٢ هـ الى عام ١٤٣٥ - ١٤٣٦ هـ :

| تطور أعداد الإداريين أقسام الطلاب | | | | | | الدرجة |
|-----------------------------------|-----------|-----------|-----------|-----------|-----------|---------|
| المجموع | 1435/1436 | 1434/1435 | 1433/1434 | 1432/1433 | 1431/1432 | |
| 2 | 1 | 1 | 0 | 0 | 0 | اخصائي |
| 11 | 3 | 3 | 2 | 2 | 1 | فني |
| 91 | 22 | 20 | 19 | 17 | 13 | اداري |
| 104 | 26 | 24 | 21 | 19 | 14 | المجموع |

من خلال النتائج تبين حدوث طفرة كبيرة في التوظيف خلال السنوات الأخيرة وهو ما تسعى اليه القيادات في المملكة .



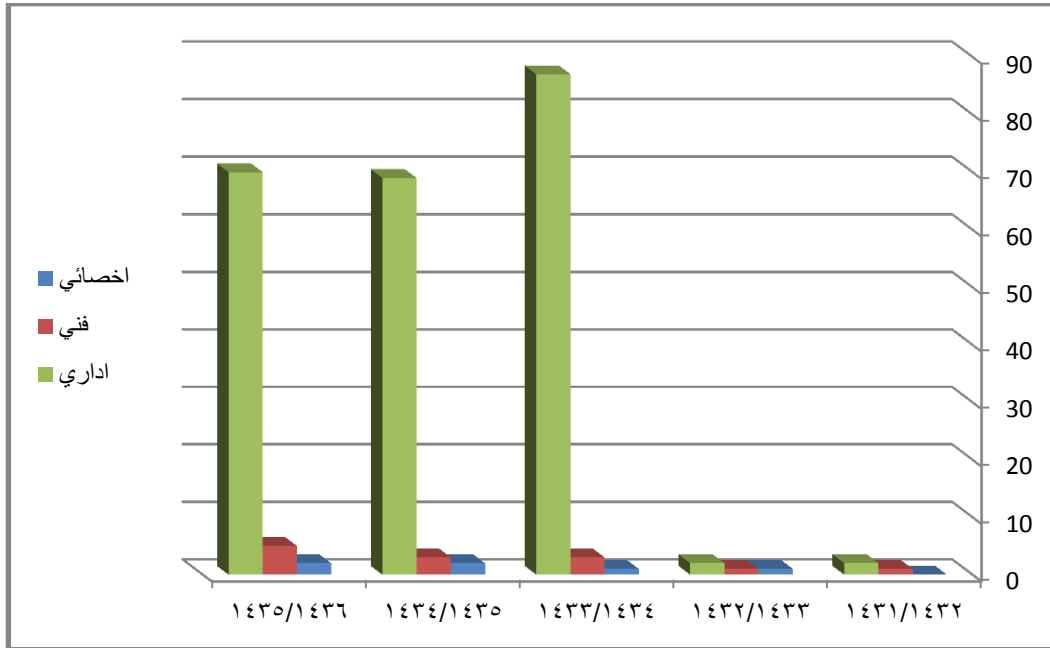
شكل رقم (١٦) : تطور أعداد الإداريين أقسام الطلاب منذ عام ١٤٣١/١٤٣٢ هـ الى عام ١٤٣٥ - ١٤٣٦ هـ :

من خلال النتائج تبين حدوث طفرة كبيرة في التوظيف خلال السنوات الأخيرة وهو ما تسعى اليه القيادات في المملكة .

جدول رقم (٢٩) : تطور أعداد الإداريات أقسام الطالبات منذ عام ١٤٣١/١٤٣٢ هـ الى عام ١٤٣٥ - ١٤٣٦ هـ :

| تطور أعداد الإداريات أقسام الطالبات | | | | | | |
|-------------------------------------|-----------|-----------|-----------|-----------|-----------|---------|
| الدرجة | 1431/1432 | 1432/1433 | 1433/1434 | 1434/1435 | 1435/1436 | المجموع |
| اخصائي | 0 | 1 | 1 | 2 | 2 | 6 |
| فني | 1 | 1 | 3 | 3 | 5 | 13 |
| اداري | 2 | 2 | 87 | 69 | 70 | 230 |
| المجموع | 3 | 4 | 91 | 74 | 77 | 249 |

من خلال النتائج تبين حدوث طفرة كبيرة في التوظيف خلال السنوات الأخيرة وهو ما تسعى اليه القيادات في الجامعة والمملكة .



شكل رقم (١٧) : تطور أعداد الإداريات أقسام الطالبات منذ عام ١٤٣١/١٤٣٢ هـ الى عام ١٤٣٥ - ١٤٣٦ هـ :

من خلال النتائج تبين حدوث طفرة كبيرة في التوظيف خلال السنوات الأخيرة وهو ما تسعى اليه القيادات في الجامعة والمملكة .

الفصل الثامن : ملخص أهم المنجزات والمعوقات والرؤى المستقبلية للكلية

١-٨ : الخطة الاستراتيجية لكلية العلوم الطبية التطبيقية :

١-١-٨ : الأهداف الاستراتيجية:

٢-١-٨ : الأهداف التفصيلية:

٢-٨ : الخطة التنفيذية للعام الجامعي ١٤٣٥/١٤٣٦ هـ :

١-٢-٨ : البرامج التنفيذية للخطة :

٣-٨ : ما تم إنجازه من مبادرات الخطة الاستراتيجية (الخطة التنفيذية للعام ١٤٣٥ /١٤٣٦ هـ

١-٨ الخطة الاستراتيجية لكلية العلوم الطبية التطبيقية :

١-١-٨ الأهداف الاستراتيجية:

البعد الأول: المستفيدون و العملاء :

تقديم خدمة أكاديمية على درجة عالية من الجودة والاعتماد، وفق المتطلبات الوطنية والعالمية، من أجل تنمية القدرة التنافسية لطلاب وطالبات الكلية في سوق العمل ، بما يسهم في بناء الشراكة المجتمعية.

البعد الثاني: العمليات الداخلية :

رفع كفاءة الأداء المؤسسي ، وتطوير البنية التحتية والبيئة التقنية للكلية بما يمكنها من تحقيق رسالتها وأهدافها.

البعد الثالث: التعلم و النمو :

تنمية القدرة البشرية والفكرية للكلية (كماً ونوعاً) لتحقيق درجات عالية من الجودة والتميز المستقبلي في مجالات التعليم، والبحث العلمي، وخدمة المجتمع.

البعد الرابع: المالي و الاقتصادي :

التوسع في تحقيق التنمية الاقتصادية للكلية بما يفي بمتطلبات التنمية المستدامة للبيئة المحلية.

٢-١-٨ : الأهداف التفصيلية:

البعد الأول: المستفيدون و العملاء :

١. تنمية مهارات و قدرات الطلاب وإعدادهم لسوق العمل (اللغة الانجليزية والحاسب الآلي).
٢. الارتقاء بمهارات الطلاب البحثية وزيادة مشاركتهم في المحافل الوطنية والدولية.
٣. تحسين برامج وخدمات الإرشاد الأكاديمي في الكلية.
٤. تحديث جميع برامج الأنشطة الطلابية في الكلية ، وزيادة مشاركة الطلاب فيها.
٥. تحسين فرص القبول النوعي للطلاب المؤهلين للالتحاق بالكلية.
٦. تطوير برامج رعاية الطلاب ذوي الاحتياجات الخاصة بالكلية.
٧. زيادة الكفاءة الداخلية (الرسوب – النجاح – التسرب) في الكلية.
٨. زيادة الفرص الوظيفية لطلاب الكلية في القطاعات الخاصة والمؤسسات المجتمعية.
٩. زيادة مشاركة الكلية في البرامج والأنشطة المجتمعية.
١٠. تدعيم الشراكة مع المؤسسات المجتمعية في تدريب الطلاب والخريجين وتأهيلهم.

البعد الثاني: العمليات الداخلية :

١. تطوير البنية التحتية لمبني و مرافق الكلية.
٢. تأسيس شبكة نظم المعلومات والتعليم الالكتروني المتكاملة.
٣. تطوير التنظيم الإداري والإجراءات الإدارية في الكلية.
٤. تعزيز جودة البرامج الأكاديمية والحصول على الاعتماد المحلي والعالمي.
٥. تطوير المقررات والبرامج التعليمية في ضوء معايير الجودة التعليمية في الكلية خلال فترة الخطة.
٦. الارتقاء بأساليب التعليم والتعلم وأنماط التقويم لدى أعضاء هيئة التدريس.

البعد الثالث: التعلم و النمو :

١. زيادة نسبة هيئة التدريس من حملة شهادة الدكتوراه.
٢. سعودة الوظائف الأكاديمية لأعضاء هيئة التدريس.
٣. تنمية مهارات أعضاء هيئة التدريس والإداريين في مجالات المعرفة المتجددة.
٤. تطوير قدرات أعضاء هيئة التدريس والإداريين في مجالات التكنولوجيا الحديثة وتطبيقاتها التعليمية والإدارية.
٥. زيادة مشاركة أعضاء هيئة التدريس في المؤتمرات المحلية والعالمية.
٦. دعم برامج البعثات الخارجية والمنح والدورات الدراسية والاتصال العلمي.
٧. تحسين معدلات الفنيين في المعامل والمختبرات وصولاً لنسبة (١ : ١).
٨. الارتقاء بأداء الموظفين وزيادة مؤهلاتهم وتطوير مهاراتهم.
٩. دعم مراكز الأبحاث والكراسي العلمية بالكلية بالكوادر البشرية المؤهلة
١٠. تشجيع الباحثين على نشر أبحاثهم محليا وعالمياً.
١١. زيادة اتفاقيات الأبحاث العلمية مع الجامعات المحلية الأجنبية.

البعد الرابع: المالي و الاقتصادي :

١. تنمية الإيرادات المالية للكلية.
٢. زيادة عدد برامج التعليم الموازي في الكلية.
٣. تطوير الخطط المالية والميزانيات.
٤. تحسين معدلات الإنفاق في ضوء تحديد الأولويات.
٥. تحفيز رجال الأعمال ومؤسسات المجتمع المحلي والقطاع الخاص للمشاركة في برامج الكلية.

٢-٨ : الخطة التنفيذية للعام الجامعي ١٤٣٥/١٤٣٦ هـ :

استكمالاً لاستيفاء وتنفيذ مبادرات الخطة الاستراتيجية للكلية للفترة (١٤٣٣ - ١٤٣٦ هـ)، تم توزيع المبادرات و الأنشطة الخاصة بالخطة التنفيذية للعام ١٤٣٥/١٤٣٦ هـ على الوحدات الرئيسية للكلية:

١. وكالة الكلية للتطوير والجودة

٢. وكالة الكلية للشؤون التعليمية

٣. وكالة الكلية للدراسات العليا و البحث العلمي

٤. وكالة الكلية لشؤون الطلاب

(تم تفعيلها حديثاً بقرار من معالي مدير الجامعة رقم ١٢٢٥ وبتاريخ ١٤٣٦/٦/٢٤ هـ)

٥. الأقسام الأكاديمية

٦. إدارة الكلية

ومن أجل استيفاء وتنفيذ مبادرات الخطة الاستراتيجية للكلية للفترة (١٤٣٣ - ١٤٣٦ هـ)، تم تقسيم الخطة التنفيذية للعام الجامعي ١٤٣٥/١٤٣٦ هـ على نوعين من المبادرات و الأنشطة، الأول يخص البرامج التنفيذية و الثاني يخص اللجان.

١-٢-٨ : البرامج التنفيذية للخطة :

دعماً لتنفيذ أهداف الخطة الاستراتيجية تم استخدام مفهوم إدارة المشاريع و استغلال مزاياه مثل سهولة التطبيق و التنفيذ و المتابعة، و قد تم تبني مجموعة من البرامج التي تهدف الى توجيه و تركيز الجهود لخدمة الطلاب و الطالبات أساساً، و تطوير العملية الأكاديمية عموماً. و تم إعداد خطط تنفيذية سنوية لعمل هذه البرامج .

٢-٢-٨ : اللجان :

تم التركيز على بعض اللجان العاملة في الكلية لتحقيق بعض الاهداف الاستراتيجية نظراً لأهمية هذه اللجان في معالجة نقاط الضعف لدى الكلية و هي :-

- لجنة " تطوير الخطط والمناهج "
- لجنة "التعيينات بالكلية "
- لجنة التجهيزات والمرافق .

٣-٨ : ما تم إنجازه من مبادرات الخطة الاستراتيجية (الخطة التنفيذية للعام ١٤٣٥ / ١٤٣٦ هـ):

١. برنامج الاعتماد الأكاديمي:

جدول رقم (٣٠) : ما تم إنجازه من مبادرات الخطة الاستراتيجية (الخطة التنفيذية للعام ١٤٣٥ / ١٤٣٦ هـ)
بالنسبة لبرنامج الاعتماد الأكاديمي :

| م | المبادرات | نسبة الإنجاز |
|---|---|--------------|
| ١ | إعداد دورات تدريبية وورش عمل حول برامج التنظيم الإداري واللوائح التنظيمية | %١٠٠ |
| ٢ | تنفيذ دورات وورش عمل لتطوير وتحديث المقررات التعليمية | %١٠٠ |
| ٣ | إقامة ورش عمل لتطوير المقررات في كل قسم بدعوة الخبراء و المختصين. | %١٠٠ |
| ٤ | تطوير مهارات أعضاء هيئة التدريس في طرق التقويم و القياس | %١٠٠ |
| ٥ | إعداد دورات وورش عمل عن إجراءات الاعتماد الأكاديمي | %١٠٠ |
| ٦ | تنظيم حلقات التوجيه والنقاش حول المقررات التعليمية | %١٠٠ |
| ٧ | عقد دورات تدريبية لأعضاء هيئة التدريس في مجال استراتيجيات التعليم والتعلم | %١٠٠ |

١- معالي مدير الجامعة يطلع على النسخة النهائية من الدراسة الذاتية لقسم تقنية الأجهزة الطبية المقدم لهيئة الاعتماد الأكاديمي الأمريكية للهندسة والتكنولوجيا (ABET).



❖ إنجاز مميز على مستوى الجامعات السعودية، كلية العلوم الطبية التطبيقية بجامعة المجمعة تحصل على الاعتماد الأكاديمي الأمريكي لبرنامج تقنية الأجهزة الطبية من منظمة (ABET)



٢- الكلية تحصد اربعمائة وعشرون مركزاً في المراكز الأولى في جميع المحاور في الملتقى

التحضير في المؤتمر العلمي السادس على مستوى الجامعة

حصلت كلية العلوم الطبية التطبيقية على ١٤٠ مركزاً متقدمة في مسابقات الملتقى التحضير للمؤتمر العلمي السادس برعاية معالي مدير الجامعة د. خالد بن سعد المقرن وبهذه المناسبة أقامت الكلية حفل تكريم الفائزين في المؤتمر العلمي السادس لطالبات الكلية وذلك يوم الثلاثاء ١٤٣٦/٤/٢١ هـ بحضور عدد من الطالبات .

٣- زيارة الهيئة الألمانية للاعتماد الأكاديمي (AHPGS)

قام وفد برئاسة سعادة عميد كلية العلوم الطبية التطبيقية الدكتور ناصر بن علي الجارالله، وعضوية كل من سعادة الدكتور فهد بن خالد الظفيري وكيل الكلية للجودة والتطوير، وسعادة الاستاذ مساعد بن محمد الزهراني وكيل الكلية للشؤون التعليمية ، بزيارة لمقر الهيئة الألمانية للاعتماد الأكاديمي (AHPGS) في ألمانيا (Freiburg) . وتهدف الزيارة إلى تعريف الهيئة الألمانية للاعتماد الأكاديمي بجامعة المجمعة وكلية العلوم الطبية التطبيقية ، والاطلاع بشكل دقيق على متطلبات الهيئة للحصول على الاعتماد الأكاديمي في برامج الكلية ، والتنسيق مع الهيئة للبدء في اجراءات التقديم للاعتماد الأكاديمي لبرامج الكلية.



٢- لجنة تطوير الخطط والمناهج:

جدول رقم (٣١) : ما تم إنجازه من مبادرات الخطة الاستراتيجية (الخطة التنفيذية للعام ١٤٣٥ / ١٤٣٦ هـ)
بالنسبة للجنة تطوير الخطط والمناهج:

| م | المبادرات | نسبة الإنجاز |
|---|--|--------------|
| ١ | تفعيل النظام الداخلي لمتابعة الامتحانات | ١٠٠ % |
| ٢ | تنوع طرق التدريس الفعال لتشمل المحاضرات - الدروس العلمية - التدريب الميداني - مجموعات عمل - زيارات حقلية - بحث - حل مشكلة - ورش عمل - مناقشات مفتوحة | ١٠٠ % |
| ٣ | تحديث محتوى المناهج بما يتوافق مع تحقيق النتائج التعليمية المستهدفة | ١٠٠ % |
| ٤ | برنامج المتابعة الدورية لاحتياجات سوق العمل و معرفة رأي المستفيدين في مستوى الخريجين و نوعية التخصص | ١٠٠ % |
| ٥ | الانتهاء من مراجعة خطة قسم الاشعة والرفع بها للجنة الخطط والمناهج بالجامعة لاعتمادها | ١٠٠ % |

٣-٨ : أنشطة وحدة التميز في التعليم والتعليم للعام الجامعي ١٤٣٥/١٤٣٦ هـ:

٣-٨-١ : ما تحقق من خطة العمل السنوية (متابعة تنفيذ الخطة) :

١. تم انشاء موقع الكتروني للوحدة لنشر الموارد والمواد و الخبرات ومعلومات داعمة للتميز في مجال التعليم..
٢. تم عمل لقاء تعريفى بالوحدة لنشر ثقافة التميز في التعلم و التعليم .
٣. تم اقامة دورة تعليمية للغة العربية لأعضاء هيئة التدريس الغير ناطقين باللغة العربية.
٤. تكريم الطلاب المتميزين (من خلال حفل الكلية السنوي) وخاصة الطلاب الحاصلين على معدلات مرتفعة بداية من A إلى +A.
٥. عمل لوحة شرف بأسماء وصور الطلاب المتميزين وتعلق في مكان ظاهر بالكلية.
٦. إعداد استبانات (خلال الفصل الدراسي الثاني) استبانات لمعرفة الحاجات الواجب توفرها للتميز في التعليم والتعلم وكذلك معرفة المعوقات التي تواجههم في تلك العملية .

٤-٨ : جائزة عميد الكلية للتميز للعام الجامعي ١٤٣٥/١٤٣٦هـ:

تم تطبيق جائزة عميد الكلية للتميز على مستوى أعضاء وعضوات هيئة التدريس في نهاية العام الدراسي ١٤٣٥/١٤٣٦هـ .



٥-٨ : المعوقات والمشكلات ١٤٣٥/١٤٣٦هـ:

١-٥-٨ : المعوقات والمشكلات :

- ١- عدم توافر عدد كاف من الاداريين والفنيين والاختصاصيين بالكلية.
- ٢- قلة أعداد هيئة التدريس وخاصة من السعوديين بالأقسام .
- ٣- ضعف التواصل بين أقسام الطلاب والطالبات .
- ٤- معدلات القبول للطلاب بالكلية منخفضة لا تضمن المستوى الجيد للطلاب .
- ٥- قلة المساحة المخصصة للكلية بالمبنى .
- ٦- قلة المساحات بالمعامل .
- ٧- ضعف مستوى اللغة الانجليزية لدى الطلاب والطالبات .

٦-٨ : والرؤى المستقبلية للعام الجامعي ١٤٣٥/١٤٣٦هـ

١-٦-٨ : الرؤى المستقبلية للتحسين :

- ١- العمل على زيادة عدد الاداريين والفنيين والاختصاصيين بالكلية.
- ٢- زيادة أعداد هيئة التدريس السعوديين بالأقسام .
- ٣- تحسين التواصل بين أقسام الطلاب والطالبات .
- ٤- رفع معدلات القبول للطلاب بالكلية.
- ٥- وضع دراسة تفصيلية لمواجهة ضعف مستوى اللغة الانجليزية لدى الطلاب والطالبات.
- ٦- الانتقال الى المبنى الجديد بعد الانتهاء من تجهيزه.