



المملكة العربية السعودية
وزارة التعليم
جامعة المجمعة
أسم الجهة كلية طب الأسنان



الدليل التعريفي لكلية طب الأسنان

الإصدار الأول

المحتويات

قائمة الموضوعات - ١

رقم الصفحة	الموضوع	م
٢	المحتويات	١
٣	المقدمة	٢
٤	الفصل الأول: نبذة تعريفية عن الكلية	٣
٥	١/١ نشأة الكلية وتطورها	٤
٥	٢/١ موقع الكلية	٥
٦	٣/١ رؤية الكلية	٦
٦	٣/١ رسالة الكلية وقيم وأهداف الكلية	٧
٦	٤/١ مجالات التميز بالكلية	٨
٧	٥/١ الهيكل التنظيمي للكلية (شكل تخطيطي للهيكل التنظيمي)	٩
٧	٦/١ شروط القبول في الكلية - القبول والتسجيل:	١٠
١٠	٧/١ مدة الدراسة بالكلية	١١
١٠	٨/١ جهات التوظيف	١٢
١٠	٩/١ النظام التعليمي في الكلية	١٣
١٠	الحضور والمواظبة	١٤
١١	الانسحاب	١٥
١٢	الاختبارات	١٦
١٥	إجراءات الاختبار النهائي	١٧
١٨	الارشاد الأكاديمي	١٨
٢٥	١٠/١ الامكانيات المتاحة في الكلية	
٢٦	الأنشطة الرياضية (الطلابية)	١٩
٢٨	الفصل الثاني: الأقسام الأكاديمية بالكلية	٢٠
٢٩	١/ الأقسام العلمية (وفق قرار الإنشاء)	٢١
٢٩	١/١/٢ برنامج طب الأسنان	٢٢
٣٠	متطلبات التخرج	٢٣
٣٠	الخطة الدراسية للبرنامج موزعة مستويات:	٢٤
٣٦	الفصل الثالث: عضو هيئة التدريس	٢٥
٣٧	١/٣ عمادة شؤون أعضاء هيئة التدريس (رابط عمادة شؤون أعضاء هيئة التدريس)	٢٦
٣٧	٢/٣ عمادة البحث العلمي (رابط عمادة البحث العلمي)	٢٧
٣٨	٣/٣ عمادة التعليم الإلكتروني (رابط عمادة التعليم الإلكتروني)	٢٨
٣٨	٤/٣ عمادة الجودة وتطوير المهارات (رابط عمادة الجودة وتطوير المهارات)	٢٩
٣٩	٥/٣ عمادة القبول والتسجيل (رابط القبول والتسجيل)	٣٠
٣٩	٦/٣ المكتبة ومصادر التعلم (رابط مكتبة الجامعة)	٣١

المقدمة

الحمد لله رب العالمين والصلاة والسلام على سيدنا ونبينا محمد وعلى آله وصحبه أجمعين..... أما بعد ان النهضة التعليمية برعاية خادم الحرمين الشريفين يحفظه الله في الأونة الأخيرة خاصة الجامعات الحكومية الجديدة في محافظات المملكة الغالية على قلوبنا، واحداها جامعة المجمعة التي تميزت بعدد من الكليات النوعية ومنها كلية طب الأسنان بالزلفي التي تعتبر نقلة نوعية للمحافظة والجامعة، و التي تم تأسيسها في العام الجامعي (١٤٣٢-١٤٣١ هـ).

تعتبر كلية طب الأسنان بوابة للعلم والمعرفة في مجال العناية بالصحة الفموية والأسنان، كما تعتبر مقراً لتعليم علوم طب الاسنان الحديث المبني على المخرجات التعليمية وفق أعلى معايير الجودة والتي تحفز أعضاء هيئة التدريس والطلاب على الابداع والتميز المعرفي. وحرصاً من عمادة الكلية على تخريج أطباء أسنان تنافس بهم عربياً وعالمياً فقد تم تجهيز عيادات ومعامل طلبة طب الأسنان بأحدث التجهيزات باستخدام تقنيات التعلم الحديثة المعتمدة على تقنيات الحاسب الآلي، للوصول نحو الريادة والارتقاء بطب الأسنان بما يحقق طموحات وتطلعات الجامعة و الكلية.

أبنائي الطلاب: من منطلق حرص الكلية الدائم لحسن سير وانتظام العملية التعليمية وإمام الطالب بالخطوة الدراسية وبالنظم واللوائح المعمول بها في كلية طب الاسنان يشرفني تقديم هذا الكتيب الذي يعد وثيقة اتفاق بين الكلية والطالب ومرشداً أساسياً في مسيرة الطالب العلمية والعملية.

والله الموفق لما فيه الخير للجميع

د. عبد الرحمن عبد الله الأظرم

عميد كلية طب الأسنان

الفصل الأول: نبذة تعريفية عن الكلية

١/١ نشأة الكلية وتطورها:

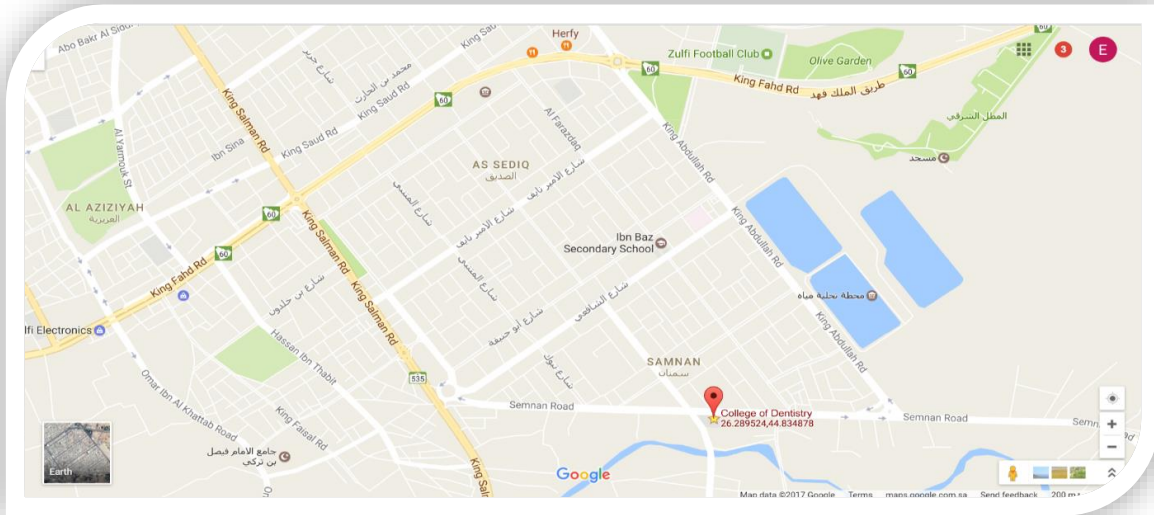
رابط موقع الكلية (<https://www.mu.edu.sa/en/colleges/faculty-dentistry-al-zulfi>)

تم تأسيس جامعة المَجْمَعَة في محافظة المَجْمَعَة عام ١٤٣٠ هـ (٢٠٠٩م)، وذلك استجابة لحاجات ومتطلبات المجتمع المحلي التعليمية والمهنية. تقع محافظة المَجْمَعَة في المنطقة الوسطى من المملكة العربية السعودية ويبلغ تعداد سكانها حوالي ٩٧٠٠٠ نسمة. ويأتي إنشاء جامعة المَجْمَعَة تحقيقاً لسياسة وزارة التعليم العالي في المملكة لزيادة فرص التعليم العالي بحيث يشمل كافة مناطق المملكة جغرافياً مما يسمح باستيعاب الأعداد المتزايدة من الحاصلين على الشهادات الثانوية وكذلك أيضاً للمحافظة على الاستقرار الاجتماعي لأبناء تلك المناطق.

تعتبر كلية طب الأسنان جزءاً لا يتجزأ من جامعة المَجْمَعَة، حيث تم بعون الله تعالى افتتاح كلية طب الأسنان بقرار مجلس التعليم العالي رقم ١٤٣٠/٣ بتاريخ ١٤٣٠/٩/٣ هـ الموافق ٢٠٠٩/٨/٢٤م مع بداية العام الجامعي ١٤٣١-١٤٣٢ هـ الموافق ٢٠١٠-٢٠١١م.

٢/١ موقع الكلية (عنوان الكلية – موقعها الجغرافي الحالي)

تقع كلية طب الأسنان بالزلفي – جامعة المجمععة، بالمبنى المؤقت بشارع الأمير سطاتم بن عبد العزيز، حي سمنان، بمدينة الزلفي ١٥٩٤٢



٣/١ الرؤية والرسالة والقيم والأهداف :

رؤية الكلية:

أن تكون الكلية قائدة إقليمياً ومميزة عالمياً في إنتاج معارف علوم طب الأسنان واستخدامها.

رسالة الكلية:

خلق البيئة التعليمية المحفزة وفق أعلى معايير الجودة والبحث العلمي لتأهيل كفاءات مهنية في علوم طب الأسنان والإسهام بفعالية في اكتساب ونشر ثقافة صحة الفم وإنتاج المعرفة في طب الأسنان لخدمة المجتمع والتوظيف الأمثل للتقنية وبناء الشراكات المحلية والعالمية.

قيم الكلية:

المهنية، العمل كفريق، الأمانة، المسؤولية، التعلم مدى الحياة، العدل، الإنصاف والانضباط

أهداف الكلية:

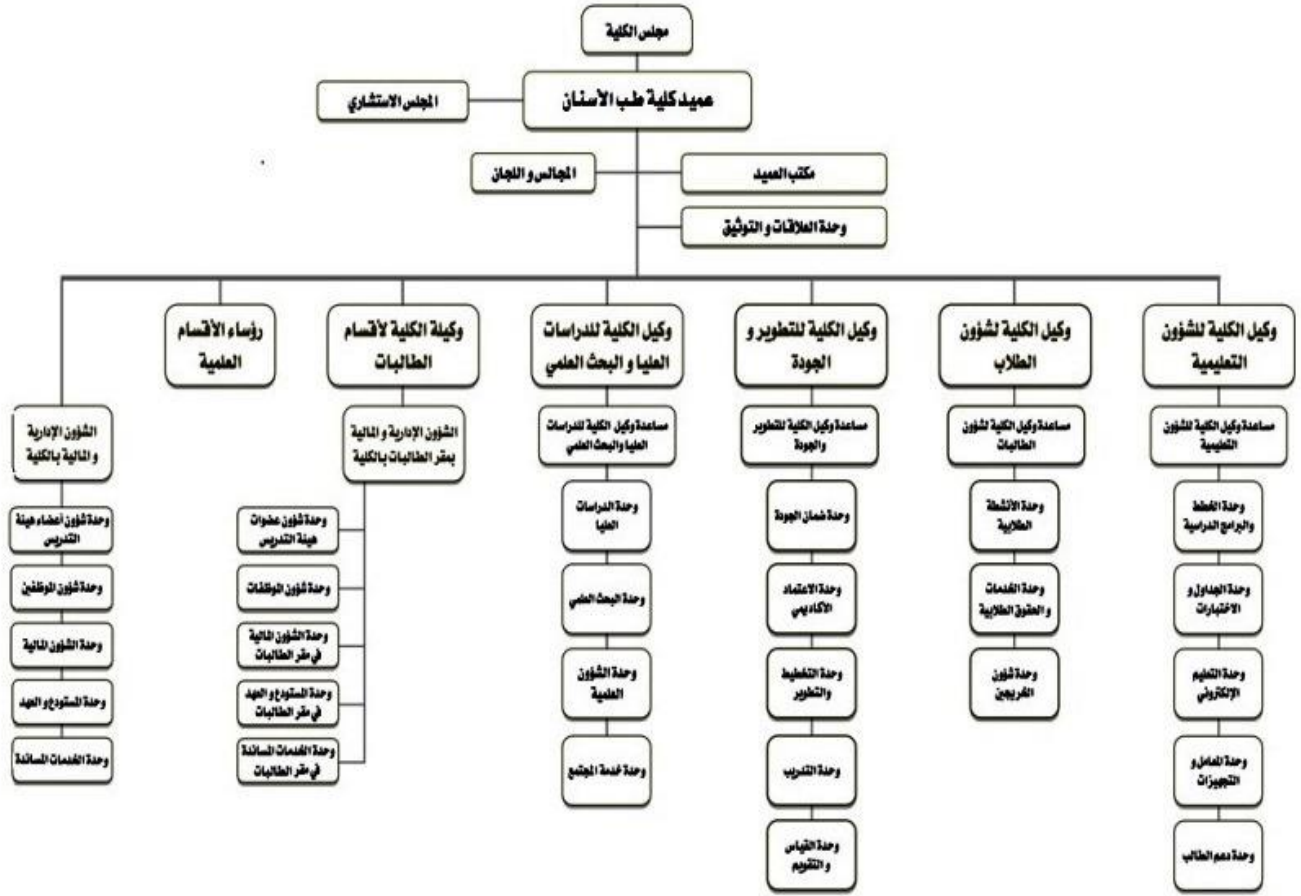
- المعرفة الشاملة بالعلوم المرتبطة بمهنة طب الأسنان.
- القدرة على التفكير النقدي لاتخاذ قرار سريري سليم ووضع خطة العلاج.
- المهارة في التواصل وفق أخلاقيات المهنة.
- القدرة على تحديد مصادر المعلومات العلمية، وامتلاك المنهجية البحثية واعتماد أسلوب الممارسة المبني على الأدلة العلمية.
- القدرة على تحديد احتياجات المجتمع في مجالات صحة الفم والأسنان، وتقديم الحلول المناسبة والعملية لتلبية هذه الاحتياجات.
- انجاز كافة المعالجات السنوية المتوقعة من طبيب الأسنان بكفاءة عالية من خلال غرس مهارات التوافق اليدوية والذهنية.

٤/١ مجالات التميز بالكلية (إن وجدت):

ويشتمل على مجالات التميز للكلية كالجوائز المحلية والعالمية والابتكارات وشهادات الاعتماد الوطني أو الخارجي، وأعضاء هيئة تدريس من العلماء أو المتميزين محليا وعالميا وغيرها

- التميز بتقديم الخدمة العلاجية لجميع شرائح المجتمع
- البنى التحتية والتي تشمل معامل المرحلة قبل السريرية وعيادات طب الأسنان التعليمية والعلاجية
- كما ينتسب الى الكلية مجموعة متميزة من أعضاء هيئة التدريس في مختلف التخصصات الصحية والعلمية.

٥/١ الهيكل التنظيمي للكلية (شكل تخطيطي للهيكل التنظيمي)



٦/١ شروط القبول في الكلية

• القبول والتسجيل:

أولاً: مراحل وإجراءات القبول الإلكتروني في جامعة المجمعة:

يتم متابعة مراحل القبول الإلكتروني وإجراءات القبول للطلاب إلكترونياً عن طريق بوابة القبول الإلكتروني، ويهدف نظام القبول الإلكتروني إلى تسهيل الإجراءات الإدارية المرتبطة بعملية القبول للطلاب بالجامعة، ويضمن فرص قبول متساوية لجميع المتقدمين والمتقدمات، كما يساعدهم على تحديد البدائل المناسبة بين البرامج المتاحة، وبالتالي يوفر الجهد والوقت على الطالب دون الحاجة للحضور لمقر الجامعة أو فروعها.

- **المرحلة الأولى :ما قبل التقديم:**
- يشترط لقبول الطالب المستجد بجامعة المجمعة الآتي:
 ١. أن يكون حاصل على شهادة الثانوية العامة أو مايعادلها من داخل المملكة او من خارجها.
 ٢. ألا يكون قد مضى على حصوله على الثانوية العامة أو ايعادلها مدة تزيد عن خمس سنوات.
 ٣. أن يكون حسن السيرة والسلوك.
 ٤. أن يجتاز بنجاح أي اختبار أو مقابلة شخصية تحددتها الجامعة.
 ٥. أن يكون لائقاً طبياً.
 ٦. أن يحصل على موافقة من مرجعه بالدراسة إذا كان يعمل في أي جهة حكومية أو خاصة.
 ٧. أن يستوفي أي شروط أخرى يحددها مجلس الجامعة وتعلن وقت التقديم.
 ٨. ألا يكون مفصولاً من جامعة اخرى لأسباب تأديبية أو تعليمية.
 ٩. لايجوز قبول الحاصلين على شهادة البكالوريوس او مايعادلها للحصول على بكالوريوس آخر.
 ١٠. لايجوز قبول الطالب المسجل لدرجة جامعية أخرى وما دونها سواء في نفس الجامعة أو في غيرها.
- الاطلاع على تقويم القبول ومواعيد التقديم، للاطلاع موقع الجامعة ومن ثم موقع عمادة القبول والتسجيل <https://www.mu.edu.sa/> اضغط هنا للطلاب (او) اضغط هنا للطلبات .
- الاطلاع على الحالات التي يتم إلغاء القبول بها، للاطلاع اضغط هنا

يتم إلغاء قبول المتقدم للجامعة في إحدى الحالات التالية:

- -إدخال المتقدم بيانات غير صحيحة في طلب القبول الإلكتروني.
- -وجود سجل سابق للطالب في نظام سجلات الطلاب بالجامعة.
- -عدم اجتياز المتقدم للمقابلة الشخصية او اختبار اللغة الانجليزية التي تشترطه بعض الكليات.
- **المرحلة الثانية :التقديم المبدي ونلك حسب الإجراءات الآتية:**
- -في الموعد المحدد لفتح بوابة القبول يتعين على الطالب الدخول على بوابة القبول الإلكتروني على الرابط التالي:
- التقديم للطلاب <https://www.rbu-admit.edu.sa/> :
- التقديم للطلبات <https://mu-admit.net/> :
- تعبئة بيانات طلب الالتحاق بدقة حيث أن أي خطأ في إدخال البيانات قد يتم إلغاء قبولك.
- ضرورة تحديد أكبر عدد ممكن من الرغبات حيث أن زيادة عدد الرغبات يتيح للطالب فرصة أكبر للقبول.

- المرحلة الثالثة: غلق بوابة القبول لجميع التخصصات وإعلان المرشحين (للكليات الصحية التي تتطلب مقابلة شخصية):
- يتعين على الطالب المتقدم على الكليات الصحية التي تتطلب مقابلة شخصية الدخول على بوابة القبول الإلكتروني وذلك في الموعد المحدد في تقويم القبول للاطلاع على نتيجة الترشيح وموعد ومقر المقابلة الشخصية.
- يمكن للطالب الاطلاع على نتيجة المقابلة عن طريق البوابة الالكترونية.
- الكليات التي تشترط مقابلة شخصية هي: (كلية الطب بالمجموعة-كلية طب الأسنان بالزلفي).
- المرحلة الرابعة: تأكيد القبول:
- في مرحلة تأكيد القبول يشترط على جميع الطلاب المتقدمين الدخول على بوابة القبول الإلكتروني الموحد وذلك في المواعيد المحددة في تقويم القبول وتأكيد القبول.
- تأكيد القبول يتم على مرحلتين:
- الفرز الأول: للمرشحين على الرغبة الأولى فقط.
- الفرز الثاني: للمرشحين على بقية الرغبات.
- المرحلة الخامسة: إعلان المرشحين للقبول:
- بعد انتهاء الفترة المحددة للتقديم الإلكتروني يتم ترشيح المقبولين عن طريق المفاضلة بين المتقدمين وفقاً لمعايير القبول الموضحة، وحسب ترتيب الرغبات وتوفير المقاعد وشروط القبول للكليات ، وعلى الطالب الدخول على حسابه الخاص عبر موقع بوابة القبول الإلكتروني الموحد لمعرفة نتيجة ترشيحه.
- المرحلة السادسة: إرسال الأرقام الجامعية للطلاب المقبولين:
- يتم إرسال الأرقام الجامعية للطلاب المقبولين عبر رسائل الجوال sms متضمنة الرقم الجامعي وكلمة المرور وطريقة الدخول إلى بوابة النظام الأكاديمي للطلاب.

ثانياً: القبول في كلية طب الاسنان:

أولاً: شروط القبول بالكلية:

حيث ان الكلية جزء لا يتجزأ من الجامعة فان شروط القبول بالجامعة المذكورة أعلاه تنطبق على الكلية مع التوضيحات التالية:

- (١) الحصول على شهادة الثانوية العامة في العلوم الطبيعية أو مايعادلها بمعدل لا يقل عن ٩٠%.
- (٢) ألا يزيد تاريخ تخرجه من الثانوية العامة على سنتين من تاريخ التقديم للقبول بالكلية.
- (٣) أداء اختبار القدرات الذي يقيمه المركز الوطني للتقييم والقياس.
- (٤) أداء الاختبار التحصيلي الذي يقيمه المركز الوطني للتقييم والقياس.

- ٥) ألا تقل النسبة المركبة (الثانوية ٣٠% والتحصيلي ٤٠% والقدرات ٣٠%) عن ٨٠%.
- ٦) أداء اختبار تقويم مستوى الانجليزية الذي تقيمه الجامعة.
- ٧) اجتياز المقابلة الشخصية الخاصة بالكلية.
- ٨) اجتياز الفحص الطبي.
- ٩) اجتياز متطلبات الكلية في نهاية السنة التحضيرية كما يلي:
 - أ. عدم الرسوب أو الحرمان في أي مادة من مواد السنة التحضيرية.
 - ب. الحصول على الدرجة ٤,٥ في اختبار ال (ايلتس) للغة الإنجليزية (IELTS) أو ما يعادلها في اختبار التوفل (TOEFL)
 - ت. أن لا يقل المعدل التراكمي في نهاية السنة التحضيرية لبقية المواد عن ٤ من ٥.
- ١٠) التقديم عبر البوابة الإلكترونية للجامعة في الوقت المحدد للقبول.
- ١١) توفر المقعد

٧/١ مدة الدراسة بالكلية

يدرس الطالب السنة التحضيرية بعمادة السنة التحضيرية بالجامعة ويكمل من اجاز السنة التحضيرية بالكلية خمس سنوات دراسية ليكون مجموع السنوات الدراسية بالبرنامج ستة سنوات دراسية شاملة السنة التحضيرية تليها سنة التدريب الميداني (الامتياز).

٨ /١ جهات التوظيف

١. وزارة الصحة
٢. المستشفيات وزارة الدفاع والحرس الوطني
٣. المستشفيات الخاصة
٤. كليات طب الأسنان بالجامعات الحكومية والخاصة
٥. القطاع الخاص

٩/١ النظام التعليمي في الكلية (<https://www.mu.edu.sa/ar>)

- القبول والتسجيل اشير اليه أعلاه (٦/١)
- الحضور والمواظبة:
- المواظبة في لائحة الدراسة والاختبارات للمرحلة الجامعية (المادة التاسعة):
على الطالب المنتظم حضور المحاضرات والدروس العملية، ويحرم من دخول الاختبار النهائي فيها إذا قلت نسبة حضوره عن النسبة التي يحددها مجلس الجامعة، على ألا تقل عن (75%) من المحاضرات

والدروس العملية المحددة لكل مقرر خلال الفصل الدراسي، ويُعدّ الطالب الذي حرم من دخول الاختبار بسبب الغياب راسباً في المقرر، ويرصد له تقدير محروم (ح) أو (DN)

● القاعدة التنفيذية لجامعة المجمعة

١. يجب على الطالب الالتزام بحضور المحاضرات من اليوم الأول من بدء الدراسة كما في التقويم الأكاديمي للجامعة.
٢. يحرم الطالب من دخول الاختبار النهائي للمقرر إذا زادت نسبة غيابه عن (٢٥%) خمس وعشرين في المئة بدون عذر من مجموع المحاضرات والدروس العملية المحددة للمقرر، ولمجلس الكلية الحق في تحديد الحد الأعلى لنسبة الغياب.
٣. يعدّ الطالب الذي حرم من دخول الاختبار بسبب الغياب راسباً في المقرر وتثبت له درجة الأعمال- الفصلية ويرصد له تقدير محروم (ح) أو (DN).
٤. يتم إقرار قوائم الطلاب المحرومين من قبل مجلس الكلية التي تقدم المقرر
٥. تعلن قوائم الحرمان قبل بداية الاختبارات النهائية.

المادة العاشرة : يجوز لمجلس الكلية أو من يفوضه استثناء رفع الحرمان والسماح للطالب بدخول الاختبار، شريطة أن يقدم الطالب عذراً يقبله المجلس، ويحدد مجلس الجامعة نسبة الحضور على ألا تقل عن (75 %) من المحاضرات والدروس العملية المحددة للمقرر.

● القاعدة التنفيذية لجامعة المجمعة:

يجوز لمجلس الكلية تحديد الأعدار المقبولة وآلية قبولها.

١. يجوز لمجلس الكلية (التي يتبعها الطالب) أو من يفوضه استثناء رفع الحرمان والسماح للطالب بدخول الاختبار، شريطة أن يقدم الطالب عذراً يقبله المجلس على ألا تقل نسبة الحضور عن (75 %) من المحاضرات والدروس العملية المحددة للمقرر

● الانسحاب

- طريقة واجراءات الانسحاب من القبول
-
- في حالة رغبة الطالب المستجد في الانسحاب أثناء فترة القبول فبإمكانه ذلك من خلال مراجعة مقر عمادة القبول والتسجيل في مدينة المجمعة وتعبئة نموذج الانسحاب من القبول والتوقيع على الإقرار بالرغبة في الانسحاب وتسليمها لقسم القبول بالعمادة لاستكمال الاجراءات مع ملاحظة التالي:
- - عند انسحابك ستفقد مقعدك في الجامعة ولا يمكن إعادة قبولك.
- - يتاح الانسحاب في فترة أعمال القبول وحتى نهاية الأسبوع الأول من الفصل الدراسي، في حالة الرغبة في الانسحاب بعد ذلك ، يتم ذلك بإتباع إجراء إخلاء الطرف.

• الاختبارات

• الاختبارات النهائية

المادة الثانية والعشرون:

يحدد مجلس الكلية التي يتبعها المقرّر - بناء على اقتراح مجلس القسم - درجة للأعمال الفصلية لا تقل عن (٣٠%) من الدرجة النهائية للمقرّر .

القاعدة التنفيذية لجامعة المجمعة :

١- مجلس الكلية التي يتبعها المقرّر بناء على اقتراح مجلس القسم درجة للأعمال الفصلية ما بين (٤٠%) إلى (٦٠%) من الدرجة النهائية للمقرّر .

٢- لمجلس الكلية بناءً على توصية مجلس القسم التي يتبعها المقرّر اتخاذ القرارات بشأن الآتي :
أ- تعديل النتيجة.
ب- تحديد اختبارات البديل.

المادة الثالثة والعشرون :

تحتسب درجة الأعمال الفصلية للمقرّر بإحدى الطريقتين الآتيتين :

أ - الاختبارات الشفهية أو العملية أو البحوث أو أنواع النشاط الصفي الأخرى أو منها جميعاً أو من بعضها واختبار تحريري واحد على الأقل .
ب - اختبارين تحريريين على الأقل .

المادة الرابعة والعشرون :

يجوز لمجلس الكلية التي يتبعها المقرّر - بناء على توصية مجلس القسم - أن يُضَمَّن الاختبار النهائي في أي مقرّر اختبارات عملية أو شفوية، ويحدد الدرجات التي تخصص لها من درجات الاختبار النهائي.

المادة الخامسة والعشرون :

يجوز لمجلس القسم الذي يتولى تدريس المقرّر بناء على توصية مدرس المادة السماح للطالب باستكمال متطلبات أي مقرّر في الفصل الدراسي التالي ويرصد للطالب في سجله الأكاديمي تقدير غير مكتمل (ل) أو (IC) ولا يحسب ضمن المعدل الفصلي أو التراكمي إلا التقدير الذي يحصل عليه الطالب بعد استكمال متطلبات ذلك المقرّر ، وإذا مضى فصل دراسي واحد ولم يُعَـيّر تقدير غير مكتمل (ل) أو (IC) في سجل الطالب لعدم استكمالته فيستبدل به تقدير راسب (هـ) أو (F) ويحسب ضمن المعدل الفصلي والتراكمي .

المادة السادسة والعشرون :

يجوز استثناء مقررات الندوات والأبحاث والمقررات ذات الصبغة العملية أو الميدانية من أحكام المواد (٢٢ ، ٢٣ ، ٢٤) أو بعضها ، وذلك بقرار من مجلس الكلية بناء على توصية مجلس القسم الذي يتولى تدريس المقرر ، ويحدد مجلس الكلية قياس تحصيل الطالب في هذه المقررات .

القاعدة التنفيذية لجامعة المجمعة :

يجوز استثناء مقررات الندوات والأبحاث والمقررات ذات الصبغة العملية أو الميدانية والتي تشمل السريرية من أحكام المواد (٢٢ ، ٢٣ ، ٢٤) أو بعضها ، وذلك بقرار من مجلس الكلية بناء على توصية مجلس القسم الذي يتولى تدريس المقرر ، ويحدد مجلس الكلية قياس تحصيل الطالب في هذه المقررات .

المادة السابعة والعشرون :

إذا كانت دراسة مقررات الأبحاث تتطلب أكثر من فصل دراسي فيرصد للطالب تقدير مستمر (م) أو (IP) ، وبعد انتهاء الطالب من دراسة المقرر يمنح التقدير الذي حصل عليه، وإذا لم يستكمل المقرر في الوقت المحدد فيجوز لمجلس القسم الذي يتولى تدريس المقرر للطالب الموافقة على رصد تقدير غير مكتمل (ل) أو (IC) في سجل الطالب .

القاعدة التنفيذية لجامعة المجمعة :

الوقت المحدد لاستكمال المقرر الذي تقديره مستمر (م) أو (IP) هو فصل دراسي واحد يلي الفصل الدراسي الذي حصل فيه الطالب على تقدير مستمر .

المادة الثامنة والعشرون :

تحسب التقديرات التي يحصل عليها الطالب في كل مقرر كما يلي:

الدرجة المئوية	التقدير	رمز التقدير	وزن التقدير من (٥)	وزن التقدير من (٤)
٩٥-١٠٠	ممتاز مرتفع	أ+	٥.٠٠	٤.٠٠
٩٠ إلى أقل من ٩٥	ممتاز	أ	٤.٧٥	٣.٧٥
٨٥ إلى أقل من ٩٠	جيد جداً مرتفع	ب+	٤.٥٠	٣.٥٠
٨٠ إلى أقل من ٨٥	جيد جداً	ب	٤.٠٠	٣.٠٠
٧٥ إلى أقل من ٨٠	جيد مرتفع	ج+	٣.٥٠	٢.٥٠
٧٠ إلى أقل من ٧٥	جيد	ج	٣.٠٠	٢.٠٠
٦٥ إلى أقل من ٧٠	مقبول مرتفع	د+	٢.٥٠	١.٥٠
٦٠ إلى أقل من ٦٥	مقبول	د	٢.٠٠	١.٠٠
أقل من ٦٠	راسب	هـ	١.٠٠	٠

القاعدة التنفيذية لجامعة المجمعة :

تحسب التقديرات التي يحصل عليها الطالب في كل مقرر على أساس أن وزن التقدير من (٥,٠٠) كما يلي :

الدرجة المئوية	التقدير	رمز التقدير	وزن التقدير من (٥)
٩٥-١٠٠	ممتاز مرتفع	أ+	٥,٠٠
٩٠ إلى أقل من ٩٥	ممتاز	أ	٤,٧٥
٨٥ إلى أقل من ٩٠	جيد جداً مرتفع	ب+	٤,٥٠
٨٠ إلى أقل من ٨٥	جيد جداً	ب	٤,٠٠
٧٥ إلى أقل من ٨٠	جيد مرتفع	ج+	٣,٥٠
٧٠ إلى أقل من ٧٥	جيد	ج	٣,٠٠
٦٥ إلى أقل من ٧٠	مقبول مرتفع	د+	٢,٥٠
٦٠ إلى أقل من ٦٥	مقبول	د	٢,٠٠
أقل من ٦٠	راسب	هـ	١,٠٠

المادة التاسعة والعشرون :

مع مراعاة ما تقضي به المادة (١٩) من هذه اللائحة يكون التقدير العام للمعدل التراكمي عند تخرج الطالب بناء على معدله التراكمي كالاتي :

- ١- (ممتاز) : إذا كان المعدل التراكمي لا يقل عن ٤,٥٠ من ٥,٠٠ أو ٣,٥٠ من ٤,٠٠
- ٢- (جيد جداً): إذا كان المعدل التراكمي من ٣,٧٥ إلى أقل من ٤,٥٠ من ٥,٠٠ أو من ٢,٧٥ إلى أقل من ٣,٥٠ من ٤,٠٠ .
- ٣- (جيد): إذا كان المعدل التراكمي من ٢,٧٥ إلى أقل من ٣,٧٥ من ٥,٠٠ أو من ١,٧٥ إلى أقل من ٢,٧٥ من ٤,٠٠ .
- ٤- (مقبول): إذا كان المعدل التراكمي من ٢,٠٠ إلى أقل من ٢,٧٥ من ٥,٠٠ أو من ١,٠٠ إلى أقل من ١,٧٥ من ٤,٠٠ .

القاعدة التنفيذية لجامعة المجمعة:

يكون التقدير العام للمعدل التراكمي عند تخرج الطالب بناء على معدله التراكمي على أساس أن وزن التقدير من (٥,٠٠) نقاط.

المادة الثلاثون:

تمنح مرتبة الشرف الأولى للطالب الحاصل على معدل تراكمي من (٤,٧٥) إلى (٥,٠٠) من (٥,٠٠) أو من (٣,٧٥) إلى (٤,٠٠) من (٤,٠٠) عند التخرج، وتمنح مرتبة الشرف الثانية للطالب الحاصل على معدل تراكمي من (٤,٢٥) إلى أقل من (٤,٧٥) من (٥,٠٠) أو من (٣,٢٥) إلى أقل من (٣,٧٥) من (٤,٠٠) عند التخرج.

ويشترط للحصول على مرتبة الشرف الأولى أو الثانية ما يلي:

أ- ألا يكون الطالب قد رسب في أي مقرر درسه في الجامعة أو في جامعة أخرى .
ب- أن يكون الطالب قد أكمل متطلبات التخرج في مدة أقصاها متوسط المدة بين الحد الأدنى والحد الأقصى للبقاء في كليته .

ج- أن يكون الطالب قد درس في الجامعة التي سيتخرج منها ما لا يقل عن (٦٠%) من متطلبات التخرج .
القاعدة التنفيذية لجامعة المجمعة :

تمنح مرتبة الشرف الأولى للطالب الحاصل على معدل تراكمي من (٤,٧٥) إلى (٥,٠٠) عند التخرج ، وتمنح مرتبة الشرف الثانية للطالب الحاصل على معدل تراكمي من (٤,٢٥) إلى أقل من (٤,٧٥) عند التخرج .
ويشترط للحصول على مرتبة الشرف الأولى أو الثانية مايلي :

أ – أن لا يكون الطالب قد رسب في أي مقرر درسه في الجامعة أو في جامعة أخرى.
ب- أن يكون الطالب قد أكمل متطلبات التخرج في مدة أقصاها متوسط المدة بين الحد الأدنى والحد الأقصى للبقاء في كليته .

ج - أن يكون الطالب قد درس في جامعة المجمعة ما لا يقل عن (٦٠%) من متطلبات التخرج .

القاعدة التنفيذية لجامعة المجمعة:

تمنح مرتبة الشرف الأولى للطالب الحاصل على معدل تراكمي من (٤,٧٥) إلى (٥,٠٠) عند التخرج ، وتمنح مرتبة الشرف الثانية للطالب الحاصل على معدل تراكمي من (٤,٢٥) إلى أقل من (٤,٧٥) عند التخرج .
ويشترط للحصول على مرتبة الشرف الأولى أو الثانية مايلي :

أ – أن لا يكون الطالب قد رسب في أي مقرر درسه في الجامعة أو في جامعة أخرى.
ب- أن يكون الطالب قد أكمل متطلبات التخرج في مدة أقصاها متوسط المدة بين الحد الأدنى والحد الأقصى للبقاء في كليته .

ج - أن يكون الطالب قد درس في جامعة المجمعة ما لا يقل عن (٦٠%) من متطلبات التخرج .

القاعدة التنفيذية لجامعة المجمعة:

تمنح مرتبة الشرف الأولى للطالب الحاصل على معدل تراكمي من (٤,٧٥) إلى (٥,٠٠) عند التخرج، وتمنح مرتبة الشرف الثانية للطالب الحاصل على معدل تراكمي من (٤,٢٥) إلى أقل من (٤,٧٥) عند التخرج .
ويشترط للحصول على مرتبة الشرف الأولى أو الثانية مايلي:

أ - أن لا يكون الطالب قد رسب في أي مقرر درسه في الجامعة أو في جامعة أخرى.
ب- أن يكون الطالب قد أكمل متطلبات التخرج في مدة أقصاها متوسط المدة بين الحد الأدنى والحد الأقصى للبقاء في كليته .

ج - أن يكون الطالب قد درس في جامعة المجمع ما لا يقل عن (٦٠%) من متطلبات التخرج .

• إجراءات الاختبار النهائي:

المادة الحادية والثلاثون:

يجوز لمجلس الكلية تكوين لجنة تتعاون مع الأقسام في تنظيم أعمال الاختبار النهائي، وتكون مهامها مراجعة كشوف رصد الدرجات وتسليمها للجنة المختصة خلال مدة لا تزيد عن ثلاثة أيام من تاريخ اختبار أي مقرر. يقوم مجلس الكلية بتنظيم سير الامتحانات وتسليم النتائج لعمادة القبول والتسجيل حسب التعليمات الصادرة منها في مدة لا تزيد عن ثلاثة أيام من تاريخ اختبار أي مقرر.

المادة الثانية والثلاثون:

يجوز لمجلس الكلية أن يقرر تطبيق السرية في إجراءات الاختبارات النهائية.

المادة الثالثة والثلاثون:

يضع مدرس المقرر أسئلة الاختبار، ويجوز عند الاقتضاء بناء على اقتراح رئيس القسم أن يضعها من يختاره مجلس الكلية.

المادة الرابعة والثلاثون:

يصحح مدرس المقرر أوراق الاختبار النهائي لمقرره، ويجوز لرئيس القسم (عند الحاجة) أن يشرك معه متخصصاً أو أكثر في التصحيح، ويجوز لمجلس الكلية عند الضرورة أن يسند التصحيح إلى من يراه.

المادة الخامسة والثلاثون:

يرصد من يقوم بتصحيح الاختبار النهائي الدرجات التي يحصل عليها الطلاب في كشوف رصد الدرجات المعدة لذلك ويوقع عليها، ثم يصادق عليها رئيس القسم.

المادة السادسة والثلاثون:

لا يجوز اختبار الطالب في أكثر من مقررين في يوم واحد، ولمجلس الجامعة الاستثناء من ذلك.

المادة السابعة والثلاثون:

لا يسمح للطالب بدخول الاختبار النهائي بعد مضي نصف ساعة من بدايته، كما لا يسمح له بالخروج من الاختبار قبل مضي نصف ساعة من بدايته.

المادة الثامنة والثلاثون:

الغش في الاختبار أو الشروع فيه أو مخالفة التعليمات وقواعد إجراء الاختبار أمور يعاقب عليها الطالب وفق لائحة تأديب الطلاب التي يصدرها مجلس الجامعة.

المادة التاسعة والثلاثون:

لمجلس الكلية التي تتولى تدريس المقرر، في حالات الضرورة، الموافقة على إعادة تصحيح أوراق الإجابة خلال فترة لا تتعدى بداية اختبارات الفصل التالي.

القاعدة التنفيذية لجامعة المجمع:

لمجلس الكلية التي تتولى تدريس المقرر، في حالات الضرورة، الموافقة على إعادة تصحيح أوراق الإجابة خلال فترة لا تتعدى بداية اختبارات الفصل التالي وفق الضوابط التالية:

١- يتقدم الطالب إلى عميد الكلية التي تقدم المقرر بطلب إعادة تصحيح ورقة الإجابة خلال أسبوعين من احتساب المعدلات التراكمية حسب التقويم الأكاديمي أو إعلان النتائج متضمنا مبررات طلب إعادة التصحيح، وتعهد من الطالب بصحة المعلومات التي قدمها.

٢- تعد الكلية استمارة تتضمن البيانات التالية: اسم الطالب، ورقمه الجامعي، ورقم المقرر ورمزه واسمه، ورقم الشعبة، ودرجة الأعمال الفصلية، والفصل الدراسي ونسبة الغياب، والمعدل التراكمي، وعدد الإنذارات الأكاديمية إن وجدت، واسم مدرس المقرر، وتاريخ الاختبار ومبررات طلب إعادة التصحيح، وتعهد الطالب بصحة المعلومات التي قدمها.

٣- لمجلس الكلية التي تتولى تدريس المقرر اتخاذ القرار في حالة الطلب المقدم من الطالب.

٤- يجب أن تتم إعادة التصحيح خلال أسبوعين من بداية الفصل الدراسي التالي .

٥- في حال الموافقة على إعادة التصحيح، يشكل مجلس الكلية لجنة لإعادة تصحيح أوراق الإجابة وترفع اللجنة تقريراً بذلك لمجلس الكلية للبت فيه، ويعتبر رأي المجلس نهائياً.

المادة الأربعون:

يحدد مجلس الكلية بناء على توصية مجلس القسم المختص مدة الاختبار التحريري النهائي على ألا تقل عن ساعة ولا تزيد على ثلاث ساعات.

المادة الحادية والأربعون:

مع عدم الإخلال بالأحكام الواردة في المواد من (٣١-٤٠) يضع مجلس الجامعة التنظيمات الخاصة بإجراءات الاختبارات النهائية.

القاعدة التنفيذية لجامعة المجمع:

يضع مجلس الكلية التنظيمات الخاصة بإجراءات الاختبارات النهائية بما لا يتعارض مع أحكام النظام

• الإرشاد الأكاديمي:

الإرشاد الأكاديمي هو العمل الذي يتم من خلاله التعرف على المشكلات التي تحد من قدرة الطالب على التحصيل العلمي والتفاعل مع متطلبات الحياة الأكاديمية. ويتم تقديم الإرشاد من خلال زيادة وعي وإدراك الطلاب بمسؤولياتهم الأكاديمية وتشجيعهم على بذل المزيد من الجهد في حل المشكلات الأكاديمية والشخصية (اجتماعية أو نفسية) التي تقف دون تحقيقهم لأهدافهم التعليمية. ومن خلال الإرشاد الأكاديمي يزود الطلاب بالمهارات الأكاديمية المتنوعة التي ترفع من تحصيلهم الدراسي ومناقشة طموحاتهم العلمية، علاوة على إبراز جوانب الإبداع والتميز الموجودة في الطالب وصقلها.

• قنوات الإرشاد الأكاديمي

تقدم خدمة الإرشاد الأكاديمي بكلية طب الأسنان في جامعة المجمعة عبر عدة قنوات للوصول إلى أهداف الإرشاد الأكاديمي المذكورة سابقاً ، وهي على النحو التالي :

١/ الإرشاد المباشر الفردي : في هذا النوع من الإرشاد يخصص عدد محدد من الطلاب لكل عضو هيئة تدريس مشارك في العملية التعليمية بحيث يقوم بإرشاد الطالب وتوجيهه خلال الدراسة عبر لقاءات دورية تحدد مسبقاً بينهما لإزالة أي عوائق للتحصيل الأكاديمي قد تعترض حياة الطالب الأكاديمية أو الاجتماعية.

٢/ وحدة الإرشاد الأكاديمي : تقوم هذه الوحدة بمتابعة أعمال المرشدين الأكاديميين ومساعدتهم لحل مشاكل الطلاب، وللمرشد الأكاديمي أن يحول أي حاله إرشادية للجنة تستدعي ذلك بعد أن تستنفذ الوسائل المتاحة لإرشاد الطالب. وللوحدة دور مهم في تفعيل دور الطلاب في الإرشاد الأكاديمي وبشكل خاص من قبل الطلاب المتميزين بالكلية ممن هم في مراحل دراسية متقدمة لإرشاد الطلاب في المراحل الأولية من الدراسة.

٣/ الإرشاد الأكاديمي الإلكتروني: هو منتدى الإرشاد الأكاديمي الإلكتروني بالكلية خاص بالمرشدين الأكاديميين والطلاب فقط ، وفيه يتم مناقشة المشاكل الطلابية أو التي تتعلق بالعملية التعليمية ومناقشتها وطرح الحلول لها من قبل الجانبين في شفافية ووضوح، هذا المنتدى سيكون جزءاً تفاعلياً من صفحة الإرشاد الأكاديمي بموقع الكلية .

٤/ الإرشاد الأكاديمي الطلابي (إرشاد الطالب للطالب): يعتبر هذا النوع من الإرشاد من الوسائل الفعالة في الإرشاد الأكاديمي، حيث يتم ترشيح بعض الطلاب المتميزين من المراحل الدراسية المتقدمة لإرشاد زملائهم في الدراسة ، ونظراً لأن التقارب في مرحلة العمر ومواجهة نفس المشكلات تزيد الحواجز وتجعل الإرشاد أكثر ايجابية فإن هؤلاء الطلاب المساهمون في الإرشاد الأكاديمي سيعملون جنباً إلى جنب مع الوحدة.

• المرشد الأكاديمي

هو أحد أعضاء هيئة التدريس الذين يشاركون في العملية التعليمية، ويفضل أن يكون ممن له رغبة جادة واهتمام بالتواصل المثمر مع الطلاب بحيث يحمل بصمة إيجابية على حياة هؤلاء الطلاب الأكاديمية بتقديم العون لهم والنصيحة والتوجيه.

• واجبات المرشد الأكاديمي

أ/ إعداد ملف خاص للطلاب الذي يقوم بإرشاده على أن يحتوي الملف على المعلومات اللازمة مثل السجل الأكاديمي، نماذج منفذة (حذف، إضافة، انسحاب، إنذارات سابقة..... الخ) أي وثائق إدارية أخرى تتعلق بالطلاب .

ب/ المبادرة بمتابعة طلابه منذ بداية العام الدراسي ومقابلتهم لمعرفة جوانب القصور لإكمالها وجوانب التميز والإبداع لصقلها .

ج/ أن يكون على إلمام وإطلاع بمنهج الكلية ولوائحها حتى يتم التأكد منها في الإجراءات من حيث (التسجيل ، الإنذارات ، الحرمان ، الحذف ، الانسحاب) .

د/ التواجد وسهولة الوصول إليه في أوقات الدراسة بحيث تكون الساعات المكتبية للمرشدين الأكاديميين واضحة ومعلنة وكذلك أماكن مكاتبهم.

هـ/ متابعة قوائم الحرمان والطلاب المنذرين ومن معدله (أقل من ٢,٥) واستدعاء هؤلاء الطلاب لمناقشة أسباب التعثر وحالاتهم، على أن ترسل هذه القوائم من قبل شؤون الطلاب بشكل دوري منتظم مع مطلع كل فصل دراسي.

و/ المشاركة في الإعداد للبرامج الوقائية التي تعد للطلاب المستجدين حتى يتم الحد من تعثر الطلاب في مستقبلهم الدراسي.

ز/ النظر في نتائج الطلاب الفصلية والاهتمام بالمتفوقين وإعطائهم وقت كافي لصقل مهارتهم داخل الكلية أو خارجها وبذل الجهد في تشخيص أي انخفاض مفاجئ لمستوى الطالب إذا قد يكون ناتجاً من مشكلة معينة من السهولة حلها مبكراً قبل أن تحدث مضاعفات أكبر تؤثر على مسيرة الطالب الدراسية.

ثامناً: تحديد المرشد الأكاديمي

يقترح أن يتم توزيع الطلاب على المرشدين الأكاديميين بالكلية (أعضاء هيئة التدريس) والمتعاونين في العملية التعليمية من قبل لجنة الارشاد الأكاديمي حيث أن ترك الاختيار للطالب قد يؤدي إلى أن يتجمع عدد كبير من الطلاب لدى مرشدين معينين بسبب شخصيتهم الجذابة أو أسلوبهم في التدريس، لكن ينبغي أن يشعر الطلاب بالارتياح الكامل تجاه تغيير المرشد الأكاديمي بدون إبداء الأسباب وبدون أي تحفظ أو ظن الإساءة من قبل الطالب أو المرشد نظراً لأن طبيعة العلاقة بينهما علاقة شخصية.

• برامج الارشاد الأكاديمي

أ/ البرنامج الوقائي للمستجدين في السنة الأولى: هذا البرنامج يهدف إلى توجيه وتوعية الطلاب المستجدين بالكلية من حيث أنظمتها، وبرامجها ومصادر التعلم فيها (المكتبة ، المختبرات ، شؤون الطلاب ، والخدمات المساندة الأخرى) وكيفية الاستفادة من هذه الخدمات. وبما أن الحياة الأكاديمية بالكلية تختلف من جوانب متعددة عن المرحلة الثانوية التي قد اجتازها الطالب، فبداية الدراسة بالكلية تعتبر مرحلة انتقالية يلزم منها تعريف الطلاب بطبيعة الدراسة الأكاديمية وما هو مطلوب ومتوقع منهم مما يسهل عملية تحصيلهم العلمي المستقبلي، ومن الأهداف التي يركز عليها هذا البرنامج تزويد الطلاب بالمهارات اللازمة لحياة أكاديمية أفضل مثل مهارات تنظيم الوقت، ومهارات القراءة والاستنكار الفعالة، وأسلوب التعامل مع الضغط النفسي في الدراسة، ويقام هذا النشاط بالتعاون مع اللجان والأنشطة الطلابية بالكلية.

ب/ البرنامج التأهيلي للمتعثرين: وهدف هذا البرنامج إلى تزويد الطلاب المنذرين والمتعثرين دراسياً بالمهارات الفردية التي من شأنها تحسين أدائهم الأكاديمي في الكلية ، يتم في هذا البرنامج مناقشة التحديات التي يواجهها الطالب في حياته الأكاديمية وخاصة المتعلقة بمهاراته الأكاديمية ، بالإضافة إلى مناقشة لائحة الإنذار الأكاديمي ونسب الغياب وما يتصل بها من إجراءات. إن قياس وتشخيص نقاط الضعف لدى الطالب في المهارات الأساسية التي تعوق تحصيل الطالب من الأمور التي يركز عليها البرنامج، إضافة إلى تعريف الطلاب بمهارات تنظيم الوقت وكيفية خلق وتحقيق التوازن بين الحياة الأكاديمية والحياة الاجتماعية، يستهدف أيضاً هذا البرنامج التأهيلي تدريب الطلاب على استراتيجيات التحضير للامتحانات وكيفية أدائها والتغلب على قلق الامتحانات.

ج/ برنامج رعاية المتفوقين: في هذا البرنامج يعطى الطلاب المتميزين مزيداً من الاهتمام والعناية التدريبية بإبراز جوانب التميز والإبداع لديهم وصقلها بالدورات التدريبية المتخصصة والتي تسهم بشكل فعال في زيادة إبداعهم وتفوقهم وجعل هذا الإبداع والتميز متعبداً للطلاب الآخرين والحياة الأكاديمية بوجه عام، ويمكن تحقيق ذلك عن طريق سبر أغوار هذه الشخصيات المبدعة وتنمية مهارات القيادة والقدرة على اتخاذ القرار والتي تعتبر مهمة بشكل رئيسي في المجال الطبي. ويجدر بالمرشد الأكاديمي أن يفعل دور هؤلاء الطلاب المتميزين والاستفادة من روح القيادة والمبادرة في شخصياتهم وذلك بإرشاد زملائهم الطلاب الآخرين حيث ان تقارب السن بين هؤلاء الطلاب وتوحد هدفهم يجعل عملية الارشاد أكثر إيجابية و فاعلية، كما يتم استقطاب هؤلاء المتميزين للمشاركة بدور مؤثر في الارشاد الأكاديمي الالكتروني عبر منتدى الارشاد.

١٠/١ الامكانيات المتاحة في الكلية:

• المرافق والخدمات

١- القاعات الدراسية: يوجد في كلية طب الأسنان ٨ قاعات دراسية مجهزة بالسبورة الذكية بشطري الطلاب والطالبات.

٢- المعامل:

- عدد ٢ معمل تشريح

- عدد ٢ معمل علم وظائف الأعضاء

- معمل الأنسجة

- معمل الكيمياء الحيوية والأحياء الدقيقة

- عدد ٢ مختبر صناعة وانتاج الأسنان

- عدد ٣ مختبر المهارات ما قبل السريرية

- عدد ٢ معمل الحاسب الآلي

٣- العيادات التعليمية: تشمل ٦٠ عيادة اسنان بشطري الكلية طلاب وطالبات

٤- مكتبة: عدد ٢

٥- مركز للتصوير الطبي: تشتمل على أجهزة الأشعة ثلاثية الأبعاد والبانورامية والسيغامترية والسذروية.

٦- صالة ترفيه

٧- وعدد ٢ بوفيه

• الأنشطة الرياضية (الطلابية)

تعتبر الأنشطة الطلابية من أهم دعائم شؤون الطلاب فمن خلالها توفر الإدارة كل ما يلزم من نشاطات تساهم في ملئ أوقات فراغ الطالب بما يعود عليه وعلى جامعتة بالنفع، كما تساعد في خلق جو حميمي بين الطلاب. ومن أهم أهداف الأنشطة الطلابية:

- ٨- تعزيز أهداف الكلية العامة وقيمها في نفوس الطلاب
- ٩- تكريس الحوار بين إدارة الكلية والطلاب وبين الطلاب.
- ١٠- استثمار طاقات الطلاب فيما يعود عليهم بالمنفعة.
- ١١- تنمية شخصية الطالب.
- ١٢- تنمية قدرة الطالب على تحمل المسؤولية والقيادة.
- ١٣- تنمية الحس الوطني والانتماء.
- ١٤- غرس القيم السوية في نفوس الطلاب كالصدق والاجتهاد والأمانة والتكافل....
- ١٥- اثراء الجوانب المعرفية لدى الطالب وتدعيم روح المنافسة الشريفة بينهم.
- ١٦- اكتشاف مواهب الطلاب وتنميتها.

١١/١ خدمات الكلية للطلبة وتشمل: (<https://www.mu.edu.sa/ar>)

يحتوي هذا الجزء علي

- دليل أخلاقيات الطالب الجامعي "الحقوق والواجبات":
- البرامج التطويرية وخدمات ذوي الاحتياجات الخاصة وجميع الخدمات المساندة: كالمطاعم، والأماكن المخصصة للرياضة والسكن والخدمات الصحية وخدمات الخريجين ومركز الخدمات الاجتماعية والنفسية.

الفصل الثاني: الأقسام الأكاديمية بالكلية

١/٢ الأقسام العلمية (وفق قرار الانشاء)

تحتوى كلية طب الأسنان على ستة اقسام علمية بالبرنامج كما يلي:

١. قسم جراحة الفم وعلوم التشخيص
٢. قسم إصلاح الأسنان
٣. قسم وقاية الأسنان
٤. قسم الاستعاضة السنية
٥. قسم العلوم الطبية الأساسية
٦. قسم التعليم الطبي

وتخدم هذه الأقسام التخصصات العلمية ببرنامج طب الأسنان حيث تسند الى كل قسم علمي المقررات الدراسية التي تخصه بالخطوة وفقا للضوابط العلمية للمجال الطبي

١/١/٢ برنامج (١) (يتم تكرار هذه الفقرة في حالة وجود أكثر من برنامج)

- اسم البرنامج: طب الأسنان
- مكان تدريس البرنامج: مقر الكلية الحالي بشارع بن الرومي بالزلفي
- نوع البرنامج : ذكور واناث
- لغة التدريس بالبرنامج: الانجليزية
- المتطلبات السابقة للالتحاق بالبرنامج: (السنة التحضيرية – لغة: الحصول على الدرجة ٤,٥ في اختبار ال (ايلتس) للغة الإنجليزية (IELTS) أو ما يعادلها في اختبار التوفل (TOEFL))
- البريد الإلكتروني للتواصل مع البرنامج: cdz@mu.edu.sa

• رسالة البرنامج

خلق البيئة التعليمية المحفزة وفق أعلى معايير الجودة والبحث العلمي لتأهيل كفاءات مهنية في علوم طب الأسنان والإسهام بفعالية في اكتساب ونشر ثقافة صحة الفم وإنتاج المعرفة في طب الأسنان لخدمة المجتمع والتوظيف الأمثل للتقنية وبناء الشراكات المحلية والعالمية.

• أهداف البرنامج

- المعرفة الشاملة بالعلوم المرتبطة بمهنة طب الأسنان.
- القدرة على التفكير النقدي لاتخاذ قرار سريري سليم ووضع خطة العلاج.
- المهارة في التواصل وفق أخلاقيات المهنة.
- القدرة على تحديد مصادر المعلومات العلمية، وامتلاك المنهجية البحثية واعتماد أسلوب الممارسة المبني على الأدلة العلمية.

- القدرة على تحديد احتياجات المجتمع في مجالات صحة الفم والأسنان، وتقديم الحلول المناسبة والعملية لتلبية هذه الاحتياجات.
- انجاز كافة المعالجات السنوية المتوقعة من طبيب الأسنان بكفاءة عالية من خلال غرس مهارات التوافق اليدوية والذهنية.

• متطلبات التخرج

- ان يجتاز الطالب المقررات الدراسية بالبرنامج وعدد وحداتها ١٩٤ وحدة معتمدة

- الخطة الدراسية للبرنامج موزعة مستويات:

<https://www.mu.edu.sa/en/colleges/faculty-dentistry-al->

(zulfi/program-files

- عدد المستويات الدراسية: ستة مستويات شاملة السنة التحضيرية (تحتسب كل سنة دراسية بمستوى دراسي واحد)
- عدد الوحدات التدريسية بالبرنامج ١٩٤ وحدة
- المسارات التخصصية (إن وجدت): لا يوجد

المستوى الأول (الفصل الأول - السنة التحضيرية)

م	اسم المقرر	رمز المقرر	عدد الساعات المعتمدة
١	اللغة الإنجليزية (١) للسنة التحضيرية	PENG111	٨
٢	مقدمة في الرياضيات (١)	PMTH112	٢
٣	مهارات الحاسب الآلي	PCOM113	٢
٤	علم الأحياء	PBIO 126	٣

المستوى الأول (الفصل الثاني - السنة التحضيرية)

م	اسم المقرر	رمز المقرر	عدد الساعات المعتمدة
١	اللغة الإنجليزية (٢) للسنة التحضيرية	PENG 121	٦
٢	اللغة الإنجليزية للتخصصات الصحية	PENG 122	٢
٣	مقدمة في الكيمياء	PCHM 124	٢
٤	الفيزياء للأغراض الصحية	PPHS 125	٢
٥	مهارات التعلم والاتصال	PSSC114	٢

المستوى الثاني (السنة الأولى)

م	اسم المقرر	رمز المقرر	عدد الساعات المعتمدة
١	علم التشريح والأجنة والأنسجة	113 ANA	٤
٢	علم وظائف الأعضاء	113 PSL	٣
٣	الكيمياء الحيوية	113 BCH	٢
٤	علم أحياء الفم	113 MDS	١
٥	مورفولوجيا الأسنان	111 RDS	٢
٦	المدخل إلى الثقافة الإسلامية	101 SALM	٢
٧	مقدمة في طب الأسنان	111 PDS	١
٨	الاسلام و بناء المجتمع	SALM 102	٢
٩	مقدمة في إصلاح الأسنان	122 RDS	٢
١٠	أساسيات مواد طب الأسنان	132 RDS	١
١١	السلوك في طب الأسنان	122 PDS	١
١٢	تطبيقات تقنية الحاسب في طب الأسنان	132 PDS	٢

المستوى الثالث (السنة الثانية)

م	اسم المقرر	رمز المقرر	عدد الساعات المعتمدة
١	التخدير الموضعي وخلع الأسنان	213 MDS	١
٢	أشعة الفم والوجه والفكين - ١	223 MDS	٢
٣	إصلاح الأسنان قبل السريري	213 RDS	٣
٤	علم مواد طب الأسنان الحيوية	223 RDS	١
٥	علم الأمراض العام	213 PATH	١
٦	علم الأدوية - ١	213 PHL	١
٧	علم أمراض الفم	233 MDS	٢
٨	علم الأحياء الدقيقة وعلم المناعة	211 MAC	٢
٩	أخلاقيات وقواعد المهنة	211 PDS	١
١٠	نظام الاقتصاد الإسلامي	SALM 103	٢
١١	تشخيص أمراض الفم - ١	242 MDS	٢
١٢	طب الأسنان الوقائي	222 PDS	١
١٣	مقدمة في علوم الاستعاضة السنية	212 SDS	٢

المستوى الرابع (السنة الثالثة)

م	اسم المقرر	رمز المقرر	عدد الساعات المعتمدة
١	جراحة الفم السريري - ١	313 MDS	٢
٢	أشعة الفم والوجه والفكين - ٢	323 MDS	٢
٣	إصلاح الأسنان السريري - ١	313 RDS	٢
٤	علاج لب وجذور الأسنان قبل السريري	323 RDS	٢
٥	علم الأنسجة المحيطة بالأسنان السريري - ١	313 PDS	٢
٦	التعويضات السنوية المتحركة قبل السريري	313 SDS	٢
٧	التعويضات السنوية الثابتة قبل السريري	323 SDS	٢
٨	إسعاف الحالات الطارئة	311 MED	٢
٩	تشخيص أمراض الفم - ٢	331 MDS	٢
١٠	طب أسنان الأطفال قبل السريري	322 PDS	٢

المستوى الخامس (السنة الرابعة)

م	اسم المقرر	رمز المقرر	عدد الساعات المعتمدة
١	جراحة الفم السريري - ٢	413 MDS	٢
٢	إصلاح الأسنان السريري - ٢	413 RDS	٢
٣	علاج لب وجذور الأسنان السريري	423 RDS	٢
٤	علم الأنسجة المحيطة بالأسنان السريري - ٢	413 PDS	٢
٥	طب أسنان الأطفال السريري - ١	423 PDS	٢
٦	تقويم الأسنان قبل السريري	433 PDS	٢
٧	التعويضات السنوية المتحركة السريري	413 SDS	٢
٨	التعويضات السنوية الثابتة السريري	423 SDS	٣
٩	علم الأحياء الدقيقة للفم	411 MAC	٢
١٠	الطب الباطني العام	411 GIM	١
١١	الجراحة العامة	411 GSO	١
١٢	طب الفم - ١	422 MDS	٢
١٣	جراحة الأنف والأذن والحنجرة	412 ENT	١

المستوى السادس (السنة الخامسة)

م	اسم المقرر	رمز المقرر	عدد الساعات المعتمدة
١	طب الأسنان السريري الشامل	513 SDS	٤
٢	زراعة الأسنان السريري	523 SDS	٢
٣	طب أسنان المجتمع والصحة العامة	513 PDS	٢
٤	طب أسنان الأطفال السريري - ٢	523 PDS	١
٥	طب الفم - ٢	511 MDS	٢
٦	تقويم الأسنان السريري	531 PDS	١
٧	الإحصاء الحيوي في طب الأسنان	541 PDS	١
٨	علم الأدوية - ٢	511 PHL	١
٩	مهارات اللغة العربية	ARAB 101	٢
١٠	قضايا مجتمعيه معاصره	SOCI 101	٢
١١	طب الأسنان التجميلي	512 RDS	٢
١٢	إدارة الممارسة في طب الأسنان	552 PDS	١
١٣	طب الأسنان في الشيخوخة	532 SDS	١
١٤	اساسيات الصحة واللياقة	HAF 101	٢

الفصل الثالث: عضو هيئة التدريس

يركز هذا الفصل على تعريف عضو هيئة التدريس بحقوقه وواجباته والخدمات المتاحة له من خلال جهات الجامعة.

وحتى يكون الدليل مختصرا وفقا لصوابط اعداد الأدلة التعريفية فإنه يتم استعراض هذه الخدمات من خلال عدد من الروابط لهذه الجهات.

١/٣ عمادة شؤون أعضاء هيئة التدريس (يوضع رابط يقود الى عمادة شؤون أعضاء هيئة التدريس للتعرف على)

١/١/٣ الميثاق الأخلاقي لأعضاء هيئة التدريس

٢/١/٣ اللائحة المنظمة لأعضاء هيئة التدريس

(<https://www.mu.edu.sa/ar/node/4432>)

[https://www.mu.edu.sa/ar/%D8%B9%D9%85%D8%A7%D8%AF%D8%A9-](https://www.mu.edu.sa/ar/%D8%B9%D9%85%D8%A7%D8%AF%D8%A9-%D8%B4%D8%A4%D9%88%D9%86-%D8%A3%D8%B9%D8%B6%D8%A7%D8%A1-%D9%87%D9%8A%D8%A6%D8%A9-%D8%A7%D9%84%D8%AA%D8%AF%D8%B1%D9%8A%D8%B3-%D9%88%D8%A7%D9%84%D9%85%D9%88%D8%B8%D9%81%D9%8A%D9%86/%D8%A7%D9%84%D8%A7%D8%AF%D8%A7%D8%B1%D8%A7%D8%A)

[-D8%B4%D8%A4%D9%88%D9%86-](https://www.mu.edu.sa/ar/%D8%B9%D9%85%D8%A7%D8%AF%D8%A9-%D8%B4%D8%A4%D9%88%D9%86-%D8%A3%D8%B9%D8%B6%D8%A7%D8%A1-%D9%87%D9%8A%D8%A6%D8%A9-%D8%A7%D9%84%D8%AA%D8%AF%D8%B1%D9%8A%D8%B3-%D9%88%D8%A7%D9%84%D9%85%D9%88%D8%B8%D9%81%D9%8A%D9%86/%D8%A7%D9%84%D8%A7%D8%AF%D8%A7%D8%B1%D8%A7%D8%A)

[-D8%A3%D8%B9%D8%B6%D8%A7%D8%A1-](https://www.mu.edu.sa/ar/%D8%B9%D9%85%D8%A7%D8%AF%D8%A9-%D8%B4%D8%A4%D9%88%D9%86-%D8%A3%D8%B9%D8%B6%D8%A7%D8%A1-%D9%87%D9%8A%D8%A6%D8%A9-%D8%A7%D9%84%D8%AA%D8%AF%D8%B1%D9%8A%D8%B3-%D9%88%D8%A7%D9%84%D9%85%D9%88%D8%B8%D9%81%D9%8A%D9%86/%D8%A7%D9%84%D8%A7%D8%AF%D8%A7%D8%B1%D8%A7%D8%A)

[-D9%87%D9%8A%D8%A6%D8%A9-](https://www.mu.edu.sa/ar/%D8%B9%D9%85%D8%A7%D8%AF%D8%A9-%D8%B4%D8%A4%D9%88%D9%86-%D8%A3%D8%B9%D8%B6%D8%A7%D8%A1-%D9%87%D9%8A%D8%A6%D8%A9-%D8%A7%D9%84%D8%AA%D8%AF%D8%B1%D9%8A%D8%B3-%D9%88%D8%A7%D9%84%D9%85%D9%88%D8%B8%D9%81%D9%8A%D9%86/%D8%A7%D9%84%D8%A7%D8%AF%D8%A7%D8%B1%D8%A7%D8%A)

[-D8%A7%D9%84%D8%AA%D8%AF%D8%B1%D9%8A%D8%B3-](https://www.mu.edu.sa/ar/%D8%B9%D9%85%D8%A7%D8%AF%D8%A9-%D8%B4%D8%A4%D9%88%D9%86-%D8%A3%D8%B9%D8%B6%D8%A7%D8%A1-%D9%87%D9%8A%D8%A6%D8%A9-%D8%A7%D9%84%D8%AA%D8%AF%D8%B1%D9%8A%D8%B3-%D9%88%D8%A7%D9%84%D9%85%D9%88%D8%B8%D9%81%D9%8A%D9%86/%D8%A7%D9%84%D8%A7%D8%AF%D8%A7%D8%B1%D8%A7%D8%A)

[-D9%88%D8%A7%D9%84%D9%85%D9%88%D8%B8%D9%81%D9%8A%D9](https://www.mu.edu.sa/ar/%D8%B9%D9%85%D8%A7%D8%AF%D8%A9-%D8%B4%D8%A4%D9%88%D9%86-%D8%A3%D8%B9%D8%B6%D8%A7%D8%A1-%D9%87%D9%8A%D8%A6%D8%A9-%D8%A7%D9%84%D8%AA%D8%AF%D8%B1%D9%8A%D8%B3-%D9%88%D8%A7%D9%84%D9%85%D9%88%D8%B8%D9%81%D9%8A%D9%86/%D8%A7%D9%84%D8%A7%D8%AF%D8%A7%D8%B1%D8%A7%D8%A)

[%86/%D8%A7%D9%84%D8%A7%D8%AF%D8%A7%D8%B1%D8%A7%D8%A](https://www.mu.edu.sa/ar/%D8%B9%D9%85%D8%A7%D8%AF%D8%A9-%D8%B4%D8%A4%D9%88%D9%86-%D8%A3%D8%B9%D8%B6%D8%A7%D8%A1-%D9%87%D9%8A%D8%A6%D8%A9-%D8%A7%D9%84%D8%AA%D8%AF%D8%B1%D9%8A%D8%B3-%D9%88%D8%A7%D9%84%D9%85%D9%88%D8%B8%D9%81%D9%8A%D9%86/%D8%A7%D9%84%D8%A7%D8%AF%D8%A7%D8%B1%D8%A7%D8%A)

(A

٢/٣ عمادة البحث العلمي (يوضع رابط يقود الى عمادة البحث العلمي للتعرف على)

١/٢/٣ دليل البحث العلمي وجوائز التميز

٢/٢/٣ الأولويات البحثية للجامعة

[https://www.mu.edu.sa/ar/%D8%B9%D9%85%D8%A7%D8%AF%D8%A9-](https://www.mu.edu.sa/ar/%D8%B9%D9%85%D8%A7%D8%AF%D8%A9-%D8%A7%D9%84%D8%A8%D8%AD%D8%AB-%D8%A7%D9%84%D8%B9%D9%84%D9%85%D9%8A/%D8%A7%D9%84%D8%B9%86/%D8%A7%D9%84%D8%A7%D8%AF%D8%A7%D8%AA)

[-D8%A7%D9%84%D8%A8%D8%AD%D8%AB-](https://www.mu.edu.sa/ar/%D8%B9%D9%85%D8%A7%D8%AF%D8%A9-%D8%A7%D9%84%D8%A8%D8%AD%D8%AB-%D8%A7%D9%84%D8%B9%D9%84%D9%85%D9%8A/%D8%A7%D9%84%D8%B9%86/%D8%A7%D9%84%D8%A7%D8%AF%D8%A7%D8%AA)

[-D8%A7%D9%84%D8%B9%D9%84%D9%85%D9%8A/%D8%A7%D9%84%D8%B9%](https://www.mu.edu.sa/ar/%D8%B9%D9%85%D8%A7%D8%AF%D8%A9-%D8%A7%D9%84%D8%A8%D8%AD%D8%AB-%D8%A7%D9%84%D8%B9%D9%84%D9%85%D9%8A/%D8%A7%D9%84%D8%B9%86/%D8%A7%D9%84%D8%A7%D8%AF%D8%A7%D8%AA)

[86/%D8%A7%D9%84%D8%A7%D8%AF%D8%A7%D8%AA](https://www.mu.edu.sa/ar/%D8%B9%D9%85%D8%A7%D8%AF%D8%A9-%D8%A7%D9%84%D8%A8%D8%AD%D8%AB-%D8%A7%D9%84%D8%B9%D9%84%D9%85%D9%8A/%D8%A7%D9%84%D8%B9%86/%D8%A7%D9%84%D8%A7%D8%AF%D8%A7%D8%AA)

٣/٣ عمادة التعليم الإلكتروني (يوضع رابط يقود الى عمادة التعليم الإلكتروني للتعرف على)

١/٢/٣ دليل التعليم الإلكتروني ، ونظام D2L

٢/٢/٣ الخدمات الإلكترونية بالجامعة

<https://www.mu.edu.sa/ar/%D8%B9%D9%85%D8%A7%D8%AF%D8%A9-%D8%A7%D9%84%D8%AA%D8%B9%D9%84%D9%8A%D9%85-%D8%A7%D9%84%D8%A5%D9%84%D9%83%D8%AA%D8%B1%D9%88%D9%86-%D9%8A-%D9%88%D8%A7%D9%84%D8%AA%D8%B9%D9%84%D9%85-%D8%B9%D9%86-%D8%A8%D8%B9%D8%AF/%D8%A7%D9%84%D8%B9%D9%85%D8%A7%D8%AF%D8%A7%D8%AA>

٤/٣ عمادة الجودة وتطوير المهارات (يوضع رابط يقود الى عمادة الجودة وتطوير المهارات للتعرف على)

١/٤/٣ دور عضو هيئة التدريس في الجودة والاعتماد الأكاديمي

٢/٤/٣ نماذج الجودة والاعتماد الأكاديمي لهيئة تقويم التعليم

٣/٤/٣ الدورات التدريبية لعضو هيئة التدريس .

<https://www.mu.edu.sa/ar/%D8%B9%D9%85%D8%A7%D8%AF%D8%A9-%D8%A7%D9%84%D8%AC%D9%88%D8%AF%D8%A9-%D9%88%D8%AA%D8%B7%D9%88%D9%8A%D8%B1-%D8%A7%D9%84%D9%85%D9%87%D8%A7%D8%B1%D8%A7%D8%AA/%D8%A7%D9%84%D8%B9%D9%85%D8%A7%D8%AF%D8%A7%D8%AA>

٥/٣ عمادة القبول والتسجيل (رابط يقود الى القبول والتسجيل ومن خلاله يتم التعرف على)

- لائحة الدراسة والاختبارات.

<https://www.mu.edu.sa/ar/%D8%B9%D9%85%D8%A7%D8%AF%D8%A9-%D8%A7%D9%84%D9%82%D8%A8%D9%88%D9%84-%D9%88%D8%A7%D9%84%D8%AA%D8%B3%D8%AC%D9%8A%D9%84/%D8%A7%D9%84%D8%B9%D9%85%D8%A7%D8%AF%D8%A7%D8%AA>

٦/٣ المكتبة ومصادر التعلم (رابط يقود الى المكتبة ومن خلاله يتم التعرف على)

- دليل قواعد البيانات

<https://www.mu.edu.sa/ar/%D8%B9%D9%85%D8%A7%D8%AF%D8%A9-%D8%B4%D8%A4%D9%88%D9%86-%D8%A7%D9%84%D9%85%D9%83%D8%AA%D8%A8%D8%A7%D8%AA/%D8%A7%D9%84%D8%B9%D9%85%D8%A7%D8%AF%D8%A7%D8%AA>

الاتصال بالكلية

- هاتف : ٠١٦٤٠٤٤٣٠٥
- تحويلة : ٤٣٠٥
- فاكس : ٠١٦٤٢٢٧١٨٤
- الزلفي ١١٩٣٢ ص.ب ١١٧١٢ المملكة العربية السعودية
- البريد الإلكتروني: cdz@mu.edu.sa
- الموقع الإلكتروني:

<https://www.mu.edu.sa/en/colleges/faculty-dentistry-al-zulfi>

- مواقع التواصل الاجتماعي:

<https://www.facebook.com/profile.php?id=441207019226221>

: <https://twitter.com/DentistryZulfi>