

تقرير الدراسة الذاتية الدورية لبرنامج رياض الاطفال

تعليقات تمهيدية

يعد التقويم الذاتي للدوري للبرنامج فحصاً مستقيماً لمدى جودة البرنامج، يأخذ في اعتباره رسالة وأهداف البرنامج، وكذلك متطلبات البرنامج المهني لممارسة تلك المهنة بالمملكة العربية السعودية، ومعايير ضمان الجودة والاعتماد كما حددتها الهيئة الوطنية للتقويم والاعتماد الأكاديمي، وتضمنتها وثيقة أطر عمل المؤهلات الوطنية. وينبغي أن يتم تدعيم نتائج التقويم بالأدلة، مع التأكد من التحليل والاستنتاجات، وتلقي استشارات من الغير ممن يقدر على المساهمة بتعليقات بناءة مستقلة .

يعتبر تقرير التقويم الذاتي بمثابة تقرير بحثي عن جودة البرنامج. وينبغي أن يشمل معلومات كافية لتعريف القارئ غير العارف بالمؤسسة التعليمية بطبيعة إجراءات البحث وجمع الأدلة التي على أساسها بنيت النتائج، حتى تكون ذات مصداقية قوية.

كما ينبغي أن تتاح وثائق أخرى منفصلة، مثل " دليل الجامعة"، إضافة الى استمال كامل لاستمارات تقييم المعايير، المبنية في " مقاييس التقييم الذاتي لبرامج التعليم العالي" وإرفاقها بتقرير التقويم الذاتي. لذلك فلا حاجة إلى تكرار التفاصيل الكاملة لما تتضمنه تلك المستندات، في تقرير التقويم الذاتي. لكن ينبغي ان يحتوي هذا التقرير على كافة المعلومات الضرورية حتى يقرأ كتنقير متكامل حول كافة جوانب جودة البرنامج.

يشتمل النموذج على عدد من الاجزاء والعناوين الرئيسية للمساعدة في إعداد التقرير. وينبغي تتبع تلك الاجزاء والعناوين كما هي في التقرير. لكن هذا لا يمنع من إرفاق معلومات إضافية . لا بد من عرض الأدلة على شكل جداول أو اي شكل من اشكال عرض البيانات بغية دعم النتائج؛ مع ذكر أية بيانات للمقارنة متى كان هذا ملائماً؛ والإشارة إلى التقارير أو استبيانات استطلاع الرأي لمزيد من المعلومات.

يقدم التقرير كمستند واحد مرقم الصفحات، صفحاته مطبوعة على وجه واحد، مع وجود فهرس للمحتويات. كما يرفق به قائمة بالمختصرات.

نموذج تقرير الدراسة الذاتية الدورية للبرنامج

للاسترشاد في إتمام هذا النموذج، يرجى النظر في الأقسام 2.8 و 2.9 و 2.10 من الجزء الثاني من " دليل ضمان الجودة والاعتماد في المملكة العربية السعودية"، وانظر "ارشادات استخدام نموذج التقويم الذاتي الدوري للبرنامج".

المؤسسة التعليمية
الكلية/القسم كلية التربية – جامعة المجمعة -كلية التربية بالمجمعة -قسم رياض الاطفال

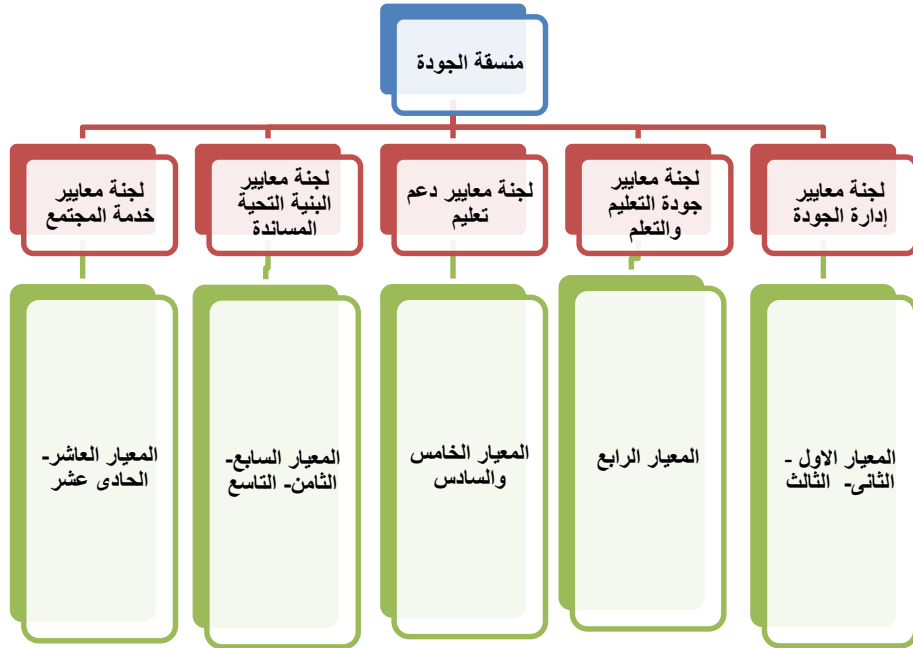
أ. معلومات عامة

اسم ورمز البرنامج
برنامج رياض الاطفال kin
2. الساعات المعتمدة للبرنامج 142

3. الشهادة التي تمنح عند اتمام البرنامج البكالوريوس فى التربية (تعليم ما قبل الابتدائي)
4. أهم المسارات التخصصية بالبرنامج لا توجد
5. الوظائف التي يتم اعداد خريجي البرنامج لها معلمة رياض اطفال
6. اسم مدير/منسق البرنامج أ. نوال صالح المسند
7. اسم ومنصب الشخص المسؤول عن إدارة وتنفيذ التقييم الذاتي. استاذ مساعد د. د/ صباح يوسف منسق الجودة
8. موقع تنفيذ البرنامج إذا لم يكن داخل المبنى الرئيس للمؤسسة. لا يوجد
9. تاريخ موافقة المؤسسة على توصيف البرنامج 1433 هـ
10. تاريخ أحدث تقييم ذاتي تم اجراؤه (إن وجد) 1436/ 2 /1
11. تاريخ التقرير 1436/5/25
لاحظ انه ينبغي تقديم عدد من المستندات الأخرى التي تحوي معلومات عامة عن البرنامج اضافة الى التقرير الدوري للبرنامج. أنظر القائمة في نهاية هذا النموذج.

ب. عملية التقييم الذاتي

قدم توصيفاً موجزاً بالإجراءات والترتيبات الإدارية المتبعة في التقييم الذاتي. ارفق رسماً تخطيطياً يمثل
كيفية تنظيم هذه الاجراءت . كما ينبغي إرفاق المعلومات الخاصة بعضوية اللجان و مرجعية اللجنة
و/أو أطراف العمل .



تم اعتماد لجان الجودة والتشكيل الجديد للمعايير بمجلس قسم رياض الاطفال بتاريخ

1435/11/19 هـ، تم اعتماد مجلس القسم لفريق التقييم الذاتي بتاريخ 1436 /2/1 هـ

يتم اجراء التقييم الذاتي من خلال لجنة الجودة ويتم انعقادها اسبوعيا

وتتكون اللجنة من د. دعاء محمد مصطفى منسقا للجودة

، ود. صباح يوسف ، و أ. سعيدة حسين ، و أ. نهى الغرايبة و د مها عبد الحليم و أمنال الحربي و

أ. امل الفوز ، و أ. حصة الحربي ، و أ. سارة التمامي .

و تشكيل لجان الجودة في القسم على النحو الآتي:

أولاً: لجنة معايير إدارة الجودة، وتختص بالمعيار الأول والثاني والثالث من معايير الهيئة الوطنية

للتقويم والاعتماد الأكاديمي.

وتتألف من الأعضاء الآتية أسماؤهم:

أ. نوال المسند.

أ. منال الحربي.

أ. أمل الفوز.

ثانياً لجنة معايير جودة التعليم والتعلم وتختص بالمعيار الرابع من معايير الهيئة الوطنية للتقويم

والاعتماد الأكاديمي.

وتتألف من الأعضاء الآتية أسماؤهم:

د. دعاء محمد مصطفى.

د. مها عبد الحليم.

د. صباح يوسف.

ثالثاً: لجنة معايير دعم تعليم الطلبة وتختص بالمعيار الخامس، والسادس من معايير الهيئة الوطنية

للتقويم والاعتماد الأكاديمي.

وتتألف من الأعضاء الآتية أسماؤهم:

د. صباح يوسف.

أ. حصة القحطاني.

أ. سارة التمامي.

رابعاً: لجنة معايير البنية التحتية المساندة وتختص بالمعيار السابع، والثامن، والتاسع من معايير

الهيئة الوطنية للتقويم والاعتماد الأكاديمي.

أ. نهى الغرايبة.

أ. منال الحربي.

أ. أمل الفوز.

خامساً: لجنة معايير خدمة المجتمع، وتختص بالمعيار العاشر، والحادي عشر من معايير الهيئة

الوطنية للتقويم والاعتماد الأكاديمي.

وتتألف من الأعضاء الآتية أسماؤهم:

أ. سعيدة حسين.

أ. حصة القحطاني.

أ. سارة التمامي.

لجنة الدراسة الذاتية

وتتألف من د. دعاء محمد مصطفى ، د. صباح يوسف ، د. مها عبد الحليم

وتتكون لجنة التقييم الذاتي من جميع الاعضاء بالمعايير وكذلك ادارية وطالبتين

قام الاعضاء بالاستجابة للتقييم الذاتي حسب الممارسات الموجودة بالمعايير وبعد الحصول

على تعريف بكيفية الاستجابة من قبل مديرة مركز الجودة وتم عرض التقييم الذاتي على

اعضاء فريق لجنة التقييم الذاتي من الاداريين والطلبات وعمل الاضافات اللازمة فيما يتعلق

بجوانب القوة والضعف وقامت منسقة الجودة بمراجعتها ووضع الرأي المستقل

ج. رسالة البرنامج وأهدافه

رسالة البرنامج :

إعداد معلمات مؤهلات علمياً وتربوياً ومهنياً في مجال رياض الأطفال قدرات على المنافسة في سوق العمل والمشاركة في تقديم الخدمات البحثية والتربوية للمجتمع في مجالات الطفولة وقضاياها

أهم الأهداف العامة/الخاصة لتطوير البرنامج (يشير هذا البند إلى أهم الأهداف العامة والخاصة في سبيل تطوير البرنامج وتحسينه، وليس إلى أهداف تتعلق مخرجات تعلم الطلاب) (ينبغي التعبير عن الأهداف بدقة كافية بما يسمح بمراقبة وتقويم ما يتم إنجازه، وأن تشتمل على جداول زمنية لهذا الإنجاز) 1. (حدد الهدف العام او الخاص)

تعريف المستفيدين برسالة البرنامج، ويتم إخطارهم بأي تغييرات تطرأ عليها. الإعلان عن الرسالة بشكل واسع النطاق بين من لهم علاقة بالبرنامج، وتتخذ الإجراءات اللازمة لضمان أن الرسالة معروفة وتحظى بتأييد ودعم هيئة التدريس والموظفين والطلاب. التخطيط الاستراتيجي، و يتضمن أولويات للتطوير وتسلسلاً مناسباً لكل عمل يجب القيام به، من أجل الحصول على أفضل النتائج سواء على المدى القريب أم البعيد. إعلام كل من يعينهم الأمر بخطط البرنامج بشكل جيد، وتوضيح آثار هذه الخطط وما تتطلبه من مختلف الجهات ذات العلاقة بالبرنامج.

تدمج عمليات التقويم والتخطيط للتحسين في عمليات التخطيط المعتادة وتصبح جزءاً منها. تشكيل فرق استشارية دائمة في كافة البرامج المهنية، يشارك في عضويتها ممارسون متميزون من المهن والوظائف ذات العلاقة بالبرامج، للمتابعة ولتقديم المشورة حول محتوى البرامج وجودتها. الاحتفاظ بسجلات معدلات إكمال الطلبة لجميع المقررات **وللبرنامج**، وتوضع ضمن مؤشرات الجودة.

تتضمن عمليات مراجعة البرامج الاستعانة بخبراء من القطاعات الصناعية والمهنية ذات العلاقة، إضافة إلى أعضاء هيئة تدريس ذوي خبرة من مؤسسات تعليمية أخرى.

- تدعيم عمليات التفكير العليا والابداع

- تنويع اساليب التقويم بالبرنامج

المبادرات	الانشطة	الفترة الزمنية	مؤشرات الاداء
1.زيادة المشاركة الفعلية في تقييم صياغة الرؤية والرسالة والأهداف	توزيع استبانات على أعضاء هيئة التدريس وتحليل نتائج الاستبانات وإعادة صياغة الرؤية والرسالة والأهداف	11/1-12/1	- تعبئة الاستبانة . - تواجد وثائق موقعة منهم

صياغة الرؤية والرسالة والأهداف			
قرار تفويض الصلاحية متضمن نظام والية تنفيذ التفويض	12/12-11/15	وضع نظام والية تنفيذ نظام تفويض الصلاحية بالبرنامج	2. إصدار قرار بتفعيل نظام الصلاحيات والتفويض للبرنامج
استمارات تقويم الورشة	11/25-11/20	ورشة نشر ثقافة الجودة	3. الاستمرار في نشر ثقافة الجودة
قرار تشكيل اللجان. - تقرير أسبوعي عن أعمال اللجان.	11/22-10/22	اعادة توزيع مهام الجودة ومعايير الجاهزية للاعتماد	4. تشكيل لجان الجودة في البرنامج وتحديد مهامها
نتائج تحليل الاستبانات	2/30-2/15	توزيع استبانات رضا الطالبات وتقويم المقرر	5. القيام بشكل دوري بتنفيذ استبانات للطالبات لاستطلاع آرائهن وقياس رضاهن عن البرنامج وجودة العملية التدريسية
توقيع جميع اعضاء هيئة التدريس بالقسم على حضور التدريب	3/7-3/1	تدريب اعضاء هيئة التدريس على التقييم الذاتي للبرنامج	6. كيفية كتابة التقرير السنوي للبرنامج
شهادات تدريب عدد 1 من الاداريات على التحليل الاحصائي لاستبانات استطلاع الرأي توقيع جميع الاعضاء بالقسم على التدريب على كيفية كتابة خطة التحسين خطة تحسين للجودة بالبرنامج	1435/4/19-4/12	عقد دورات تدريبية للإداريين لتحليل استبانات استطلاع الرأي للطالبات تدريب الاعضاء بالقسم على كيفية كتابة خطة تحسين بناء خطة تحسين الجودة	7. خطة تحسين الجودة
برنامج الكتروني يفعل الحصر على بوابة النظام الاكاديمي اعداد دليل اجرائي لكيفية تظلم الطالبة اكاديميا وحصولها على التغذية الراجعة المناسبة	7/12-2/12	وضع الية لحصر اعداد المنقولات من مستوى لآخر- والحضور واتمام البرنامج الية لتفعيل تظلمات الطالبات الاكاديمية مشروع مكتبة القسم	8. توصيف البرنامج بشكل متكامل

اعداد مكتبة بالقسم تضم المراجع والمصادر الالكترونية التي تغطي متطلبات المقررات ربط موقع القسم بمواقع مكتبات الطالب بالمملكة للتخطيط لتطوير مراجع المقررات بصفة دورية			
كشوف توقيع الاعضاء	7/15-6/15	ورش تدريبية لأعضاء هيئة التدريس ومنسفة الجودة الاية مراقبة مستوى الجودة بالبرنامج	9.تفعيل نظام مراقبة لمستوى جودة البرنامج
الإعلان عن موعد الدورة 2- برنامج الدورة التأهيلية في الأسبوع الأول من العام الجامعي لتهيئة أعضاء هيئة التدريس الجدد 3- تطبيق استبانة تقييم أعضاء هيئة التدريس الجدد لجدوى دورات التهيئة و الإرشاد وتحليلها احصائياً لوضع خطة تحسين بناءً على التغذية الراجعة	7/20-7/12	إعداد دورة تأهيلية في الأسبوع الأول من الدراسة لتهيئة أعضاء هيئة التدريس الجدد 2- إعداد استبانة تقييم أعضاء هيئة التدريس الجدد لجدوى دورات التهيئة و الإرشاد	10تقديم تهيئة تعريفية فعالة حول المؤسسة التعليمية لكل فرد في هيئة التدريس الجدد لضمان معرفتهم بالمؤسسة التعليمية وإجراءات العمل فيها، والخدمات وأولويات التطوير لديها
الإعلان عن موعد ورشة العمل 2- كشف توقيع أعضاء هيئة التدريس على حضور ورشة العمل 3- شهادات الحضور	12/12-12/10	إعداد ورش عمل لتدريب أعضاء هيئة التدريس الجدد لكل قسم على حده على كيفية إعداد توصيف المقرر و البرنامج	11.تقديم تهيئة إرشادية وتدريباً شاملاً لأفراد هيئة التدريس الجدد لضمان فهمهم الكامل للبرنامج ككل، ولإسهامات المقررات الدراسية التي سيدرسونها في البرنامج، وللتوقعات بشأن التنسيق فيما يتعلق بالتخطيط للمقررات وتقديمها، ولمتطلبات التقويم وإعداد التقارير
تحليل الفجوة قرار مجلس القسم	7/12-12/12	تطبيق تحليل الفجوات لسد احتياجات القسم من أعضاء إعداد ورشة عمل لشرح	12.مستوى توفير هيئة التدريس في البرنامج مناسب (أي نسبة الطلبة لكل فرد في هيئة التدريس محسوباً على شكل مكافئ للعمل بدوام

		<p>مكونات نموذج تقييم الأداء وكيفية التقييم للأعضاء الجدد بالقسم</p> <p>تقييم أعضاء هيئة التدريس لجدوى عمليات تقييم الأداء تطبيق استبانة رضا أعضاء هيئة التدريس</p> <p>دراسة نسبة أعضاء هيئة التدريس الذين كان تقييمهم للمؤسسة تقييماً ايجابياً وذلك في استطلاعات الرأي التي لا يسجل فيها اسم عضو هيئة التدريس</p> <p>وضع خطة تطويرية لاستكمال النقص في الكادر التعليمي من حملة الدكتوراه بالقسم</p>	<p>كامل)، ويتم مقارنته بنقاط (معايير) مرجعية لنسب الطلبة لهيئة التدريس في المؤسسات ذات الجودة العالية سواء داخل المملكة أو خارجها</p>
<p>الإعلان عن موعد ورشة العمل وكشف توقيع الأعضاء على حضور الورشة</p> <p>تقرير و تحليل إحصائي لاستبانة رضا أعضاء هيئة التدريس عن أداء القسم</p> <p>تقرير و تحليل إحصائي لاستبانة رضا أعضاء هيئة التدريس عن أداء الكلية</p>	2/10-1/10	<p>إعداد ورشة عمل لشرح مكونات نموذج تقييم الأداء وكيفية التقييم للأعضاء الجدد بالقسم</p> <p>- تقييم أعضاء هيئة التدريس لجدوى عمليات تقييم الأداء تطبيق استبانة رضا أعضاء هيئة التدريس</p> <p>دراسة نسبة أعضاء هيئة التدريس الذين كان تقييمهم للمؤسسة تقييماً ايجابياً وذلك في استطلاعات الرأي التي لا يسجل فيها اسم عضو هيئة التدريس</p>	<p>13. تحديد محكات تقويم الأداء وإجراءاته، ويتم تعريف هيئة التدريس والموظفين بها بشكل مسبق.</p>
<p>التقرير الذي يتم رفعه من مشرفة القسم للعميد عن نتائج تطبيق محكات التقويم الوظيفي ويحفظ في مكتب مشرفة القسم لسريته</p>	شهر 7	<p>التقرير الذي يتم رفعه من مشرفة القسم للعميد عن نتائج تطبيق محكات التقويم الوظيفي ويحفظ في مكتب مشرفة القسم لسريته</p>	<p>14. تتسم المشاورات حول الأداء الوظيفي بالإيجابية والسرية، وتجرى بشكل رسمي مرة واحدة في كل عام على الأقل.</p>
<p>التقرير المحفوظ في مكتب مشرفة القسم</p>	شهر 7	<p>- يكتب التقرير ويحفظ في مكتب مشرفة القسم</p>	<p>15. تحديد المتطلبات اللازمة للتحسين بشكل</p>

			واضح، في الحالات التي يعتبر الأداء فيها غير مرضي
بيان بأسماء أعضاء هيئة التدريس بالقسم وتوقيعاتهم على التقييم بالعلم ولا توجد ملاحظات صورة من هذه الشكاوي	شهر 7	إعداد بيان بأعضاء هيئة التدريس ومستوي تقييمهم وتسجيل ملاحظاتهم على التقييم إن وجد عدد الشكاوي الرسمية الصادرة عن أعضاء هيئتي التدريس و الإدارة مقارنة بإجمالي عدد الشكاوي و المنازعات	16.المحافظة على سرية تقييم أداء هيئة التدريس والموظفين، مع توثيقها وحفظها. وتتاح الفرص لهيئة التدريس والموظفين لإضافة ملاحظاتهم على تقييم أدائهم إلى الملفات الخاصة بهم، بما في ذلك النقاط التي يختلفون فيها مع التقييم
نتائج تحليل استبانة رضا أعضاء هيئة التدريس التي تعكس مستوى الرضا	1/12-12/12	تقدير الأداء الأكاديمي و الإداري المتميز معنوياً وجاري تقديره مادياً	17.تقدير الأداء الأكاديمي أو الإداري المتميز ومكافأته.
- استمارة حصر	7/12-2/10	بيان بالسلام المخصصة لذوي الاحتياجات الخاصة و الحمامات المجهزة و تشغيل المصعد . معدلات استخدام المساحات المخصصة للتدريس . توفير مقاعد لاستخدام الطلبة التي تستخدم اليد اليسرى	18.تتوافر مرافق مناسبة خاصة بالطلبة، و هيئة التدريس، والموظفين من ذوي الإعاقات الجسدية أو غيرها من الاحتياجات الخاصة.
تقرير عن التقييم دوري للوضع الراهن والخطط المستقبلية للصيانة - خطة لمعالجة الازمات	5/15-1/15	مستخلصات شركات التصليح و الصيانة و الأفضل عمل عقد صيانة	19.إتباع إجراءات محددة لتقييم حالة التجهيزات بشكل منتظم، مع توفير الصيانة الوقائية والتصحيحية والاستبدال عندما يكون ذلك ضرورياً
صورة خطاب من مسنولة الأمن والسلامة موجة الي مساعدة وكالة الكلية بشأن حصر جميع طفايات الحريق والسخانات بالكلية . - صور خطابات موجهة الي وكالة الكلية من مسنولة الأمن و السلامة بها عديد من التقارير .	5/15-3/12	اجراءات ضمان السلامة الشخصية لأعضاء هيئة التدريس والموظفين والطلبة	20.تتوفر أنظمة ذات كفاءة عالية لضمان السلامة الشخصية لهيئة التدريس والموظفين والطلبة
ميثاق أخلاقيات مهنة التعليم .	6/12-2/12	الميثاق الأخلاقي يتضمن جزء عقوبة الاستخدام	21.التأكد من الالتزام بقواعد السلوك التي

<p>- صور خطابات موجهة إلى وكالة الكلية من مسنولة الأمن والسلامة بها عديد من التقارير التي تضم مخالفات الطالبات.</p>		<p>غير اللائق للشبكة العنكبوتية و لائحة ضبط الطالبات و إعلانها ووضع محاضر المخالفات</p>	<p>تتعلق بالاستخدام غير المناسب للمواد الموجودة على الشبكة العنكبوتية (الإنترنت)، ويتم التعامل بطريقة مناسبة مع الحالات التي يثبت فيها الاستخدام غير اللائق.</p>
<p>التعرف علي ثغرات في هذه الخدمات مخاطبة مسنولي الكلية عن تحديد الآلية كشف حضور دورات التوعية بالأمن والسلامة داخل قسم رياض الاطفال الخطة الدورية لمسئول الصيانة للقسم</p>	<p>4/15 -3/13</p>	<p>استطلاعات لآراء الطالبات حول حجم استخدامهم لهذه الخدمات، ومدى رضائهم عنها تحديد آليات تعديل هذه الخدمات وتطويرها تبعاً لما تظهره نتائج هذه الاستطلاعات إعداد شروط الأمن والسلامة في مرافق الكلية الضامنة لأمان الطالبة، وهيئة التدريس، والعاملين. والتأكد من تطبيقه إعداد سياسة التقييم الدوري لحالة المباني والمعدات، والصيانة الوقائية، وصيانة الأعطال والاستبدال</p>	<p>22.وضع السياسات التي تضمن متابعة فعالية الخدمات للمرافق و الامكانيات المخصصة لأنشطة البرنامج للطالبات بشكل دوري</p>
<p>كشف حضور الطالبات لدورات توعية الطالبات ببرنامج القسم تدريب 90% من اعضاء هيئة التدريس بالقسم عن خدمات الاراد الاكاديمي الاجابة عن استفسارات الطالبات</p>	<p>4/12-3/12</p>	<p>عمل الدعاية الكافية لحضور أكبر عدد من الطالبات عقد لقاءات دورية كل شهر بين اعضاء هيئة التدريس و المسنول عن الارشاد الاكاديمي بالقسم للتدريب و التوجيه بالارشاد تفعيل جوال الطالبات في صفحتها على بوابة الجامعة خاصة بقسم رياض الاطفال لإرسال و استقبال رسائل مباشرة للسجلات في الارشاد الاكاديمي</p>	<p>23.تفعيل برامج و خدمات الارشاد الاكاديمي بقسم رياض الاطفال</p>

مؤشرات الأداء الرئيسية (أذكر المؤشرات و معايير الامتياز التي تم اختيارها لتمثل دلانل على جودة البرنامج أو على إنجاز أهداف البرنامج نحو تطويره).
الدرجة العلمية التي يمنحها البرنامج للطلبة
عدد الساعات المعتمدة للبرنامج:

نسبة الطلبة الملتحقين بالبرنامج الذين اكملوا السنة الاولى بنجاح:

نسبة الخريجين في البرنامج :

نسبة الذين تم توظيفهم من الخريجين

نسبة الطلبة الى الكادر الاداري

نسبة عدد الطلبة الى اجمالي اعضاء هيئة التدريس

نسبة الطلبة المشاركين في الانشطة الطلابية
التقييم الكلي للطلبة لخبرات التعلم

التقييم الكلي للطلبة لتقييم المقررات

نسبة اعضاء هيئة التدريس الحاصلين على درجة الدكتوراة الى اجمالي الاعضاء بالبرنامج
نسبة الكتب في المكتبة الى اجمالي الطلبة :

نسبة اعضاء هيئة التدريس الحاصلين على دورات تدريبية الى اجمالي الاعضاء بالبرنامج
عدد ابحاث اعضاء هيئة التدريس بالقسم المنشورة في مجلات علمية محكمة

نسبة الحصول على منح بحثية لاعضاء هيئة التدريس بالبرنامج

عدد مشاركات اعضاء هيئة التدريس بأوراق العمل في المؤتمرات

عدد برامج التثقيف المجتمعي المقدمة من البرنامج

نسبة اعضاء هيئة التدريس الذين قدموا أنشطة لخدمة المجتمع

د. بيئة البرنامج

عناصر مهمة في البيئة الخارجية للبرنامج (وتضم أهم وأحدث المتغيرات)

أوجز الملامح الهامة للوسط الخارجي، بما في ذلك التغيرات المؤثرة في تقديم البرنامج أوفي اكتساب الخريجين للمهارات المطلوبة , وذلك خلال الفترة منذ آخر تقويم ذاتي دوري أو منذ بداية تقديم البرنامج. (مثال: المستجدات الاقتصادية المحلية والعالمية، بحث علمي حديث هام في المجال، تغيرات تقنية أثرت في متطلبات المهارات، الطلب على التوظيف، سياسات حكومية خاصة بالتعليم العالي أو بمسائل مؤثرة في المجالات الذي يتم إعداد الطلاب لها ، والتطورات المحلية أو الدولية في الممارسة المهنية لهذا المجال).

تم افتتاح عدد من الروضات في البيئة المحلية مما يزيد الطلب على خريجات البرنامج من المعلمات وصاحب ذلك اهتمام من الحكومة بتعليم الفتيات ، بالإضافة الى التوسع العمراني في محافظة المجمع وانشاء مدينة صناعية بها مما اثر على زيادة الاقبال على التجمع السكاني بالمحافظة بالإضافة الى الدراسات التربوية التي اثرت على اهتمام اولياء الامور وكافة القطاعات بالتعليم المبكر للأطفال .

تغيرات في المؤسسة التعليمية أثرت في البرنامج

أوجز أية تغييرات مهمة بالمؤسسة تؤثر في تقديم البرنامج.
تم تشكيل لجان مستحدثه بالكلية مثل وحدة دعم الطالب تسعى وحدة دعم الطالب في الكلية لضمان تقديم الخدمات الواجب تقديمها له متضمنة السعي لتنمية مهاراته وقدراته المهنية، وتحديد احتياجاته المستقبلية، والاهتمام بإبراز دور الطلبة الموهوبين، وضمان تقديم خدمة الإرشاد الأكاديمي للطلبة بما يضمن استمرار مسيرة الطالب الأكاديمية دون تعثر.

أهداف الوحدة الرئيسية:

- 1- متابعة وتقييم مستوى الخدمات المقدمة للطلبة والطالبات في الكلية.
 - 2- الاهتمام بالطلبة الموهوبين وإبراز مهاراتهم وتطويرها، وتوفير كافة أشكال الدعم اللازم لهم.
 - 3- تحديد احتياجات الطلبة من المهارات اللازمة لهم لدخول سوق العمل بكفاءة واقتدار.
 - 4- دراسة سياسات وطرق تقديم خدمة الإرشاد الأكاديمي في الكلية لضمان تقديمها للطلبة كما ينبغي.
- ولقد تم اعداد دورات تهم الطالبة بمجالات متنوعه منها ما يشجع الطالبة على تنمية مهارات الاستذكار والاختبارات والتعلم الذاتي .

كما تم استحداث وحدة القياس والتقويم بالكلية وداخل كل قسم لجنة مشكلة لهذه الوحدة

أهداف الوحدة:

- 1- تقديم الدعم الفني ودعم الخبرات في مجال القياس والتقويم وفق أعلى المعايير العالمية.
 - 2- تطبيق أعلى معايير الكفاءة في مجال القياس والتقويم داخل الكلية من خلال التعريف بأساليب القياس والتقويم الحديثة المستخدمة في أعرق الجامعات والمؤسسات التعليمية العالمية.
 - 3- دعم وتحفيز وتوجيه البحوث العلمية والدراسات التي تبحث في مجال القياس والتقويم داخل الكلية.
 - 4- المساهمة على مستوى الجامعة في تطوير عملية القياس والتقويم من خلال تقديم المقترحات والمبادرات من ذوي الاختصاص في هذا المجال.
- يتم الاستفادة منه في مراجعة الاختبارات النهائية والجودة في وضع اسئلة الاختبارات وعمل احصائية باعداد الطالبات الناجحات والراسبات حتى يظهر المتعثر من الطالبات ، كما يتم عمل احصائية مجمعة لتقديرات الطالبات في المقررات

اذكر أية مقترحات لتغيرات قد تكون مطلوبة في الرسالة والأهداف، أو المحتوى، أو طرق تقديم البرنامج نتيجةً للتغيرات المذكورة في 1 و 2 أنفاً.

زيادة الإقبال على البرنامج ادى الى تطوير اساليب واستراتيجيات التدريس واساليب التقويم التي تواكب هذه الزيادة كما جاء التوجه المؤسسي لتفعيل نظام التعلم الالكتروني ليحل كثير من مشكلات زيادة الاعداد والبعد الجغرافي وادى ذلك الى عقد الدورات المكثفة لاجزاء هيئة التدريس والطالبات في برنامج التعليم الالكتروني D2L ، كما ادى الإقبال على البرنامج الى دراسة ومناقشة تفعيل اختبارات الكفاءة والمقابلة ووضع الية اجرائية قابلة للقياس لتحديد مستوى اللياقة البدنية

هـ تطورات البرنامج

التغيرات التي طرأت على البرنامج خلال الفترة منذ آخر تقويم ذاتي دوري أو منذ تقديم البرنامج : ينبغي أن يشمل هذا أمور مثل: إضافة مقررات دراسية أو حذفها، أو تغييرات هامة في المحتوى، أو تغييرات في طرق التدريس أو تقويم الطلاب، أو في إجراءات تقييم البرنامج... الخ.

- تم ارسال خطة البرنامج الى محكمين بجامعة خارجية وتم تقييم خطة البرنامج وبيان نقاط القوة والضعف وتم عقد ورشه لأعضاء هيئة التدريس بالقسم لتطوير خطة البرنامج وتلافى نقاط الضعف بها وبالفعل تم حذف المتشابه من المقررات واضافة مقررات جديدة وزيادة ساعات التدريب الميداني ولكن لم ينفذ شيء حتى مرور خمس سنوات على الخطة الدراسية .، كما تم تطبيق استبانات عن مدى رضا الطالبات عن الخطة الدراسية وكان من نتائجها حذف المتشابه من المقررات وزيادة عدد ساعات التدريب الميداني

المعدل الظاهري لإتمام البرنامج :

(اذكر عدد الطلاب الذين أتموا البرنامج بنجاح في كل من الثلاث سنوات الاخيرة ، وعدد الطلاب الذي بدءوا البرنامج في كل مجموعة منذ ...سنوات سابقة (مثال: إذا كان 120 طالباً قد أنهوا برنامج مدته أربع سنوات في 2009 بينما 200 طالب بدأوا نفس البرنامج في 2005 فإن معدل الإتمام هنا هو 60%)

السنة	عدد الطلاب الذين أتموا البرنامج	عدد الطلاب الذين بدؤوا البرنامج في هذه المجموعة منذالعام الماضي	المعدل الظاهري لإتمام البرنامج
-1433 1434	40	42	
-1434 1435	0	80	لا توجد نسبة
-1435 1436	44	128	%34.37

* المعدل الظاهري لإتمام البرنامج هو عبارة عن النسبة المئوية لعدد الطلاب الذين أتموا البرنامج مقارنة بعدد الذين بدؤوه في المجموعة منذ سنتين سابقتين .

3. معدلات الانتقال من عام الى عام . (في آخر عام دراسي)
نسبة الطلاب الذين بدؤوا في كل مستوى دراسي كل عام و نجحوا وواصلوا في المستوى الاعلى هذا العام .

بدأوا في العام الأول وواصلوا ليبدؤوا في العام الثاني

بدأوا في العام الثاني وواصلوا ليبدؤوا في العام الثالث

بدأوا في العام الثالث وواصلوا ليبدؤوا في العام الرابع
(ملاحظة: في البرامج التي تكون بها سنوات أولى (أو أولى وثانية) مشتركة ، ينبغي أن تشمل الأرقام على عدد الطلاب في السنوات الأولى للمجموعة بالكامل مع تدوين ملاحظة تشرح هذا التقسيم).

لا تمد وحدة القبول والتسجيل ببيانات واضحة عن من انهين الاعوام الدراسية بنجاح ويتعذر على البرنامج الحصول على هذه البيانات نظرا لتسجيل الطالبات في مقررات من مستويات متنوعة

علق على التوجهات السائدة في معدلات الانتقال من عام لآخر (مثال: متزايدة، متناقصة، والأسباب المحتملة للتباينات (إن وجدت)، و اهمية هذه التوجهات السائدة .
لا يمكن تحديد معدلات الانتقال

4. مقارنة بين عدد الملتحقين المخطط له والعدد الفعلي

العدد الفعلي	العدد المخطط له	العام
53	50	1436

علق و اشرح ان كان هناك اختلاف جوهري بين العدد الفعلي والعدد المخطط له.
يوجد منسحبات ومنقطعات من البرنامج لظروف خاصه- كما يوجد نقص في عدد الساعات المسجلة للطالبة وبالتالي تتراكم عليها عدد ساعات المقررات

و. تقييم البرنامج فيما يتعلق بالأهداف العامة و الخاصة الرامية إلى تطوير البرنامج
(أنظر البندين ج(2) و ج(3) اعلاه)

(ملاحظة : (1) ينبغي لتقارير هذه البنود التوسع بها بحث تشتمل على جداول، أو رسوم بيانية، أو خلاف ذلك من صور الأدلة، وتشمل كذلك التوجهات السائدة والمقارنات مع الأداء السابق، أو مع أداء مؤسسات اخرى .

(2) ينبغي أن تكون المعلومات حول مؤشرات الأداء الرئيسة المرتبطة بموضوع

(الدراسة).

- 1. (حدد الهدف العام او الخاص)
- زيادة المشاركة الفعلية في تقييم صياغة الرؤية والرسالة والأهداف

- معيار الامتياز او مؤشر الاداء المرغوب
- نماذج اتساق الرؤية والرسالة والرؤية والرسالة معتمدة ومعلنة
- النتيجة المتحققة تم اطلاع الطالبات على الرؤية والرسالة
- تعبئة الاستبانة .

- تواجد وثائق موقعة من قبل الطالبات

صياغة الرؤية والرسالة والأهداف

تعليق

تم تحقيق الهدف كما تم لاحقا اعتماد الرؤية والرسالة بعد اطلاع الاداريين واعضاء هيئة التدريس والطالبات على رسالة ورؤية القسم

2. (حدد الهدف العام او الخاص)

إصدار قرار بتفعيل نظام الصلاحيات والتفويض للبرنامج

معيار الامتياز او مؤشر الاداء المرغوب

وضع نظام والية تنفيذ نظام تفويض الصلاحية بالبرنامج

النتيجة المتحققة

قرار تفويض الصلاحية متضمن نظام والية تنفيذ التفويض

تعليق

تم اتخاذ قرار بتفويض صلاحيات رئيس القسم وبالنسبة للطالبة يكون نظام التفويض مناسب للطالبة وفي صالحها

3.(حدد الهدف العام او الخاص)

الاستمرار في نشر ثقافة الجودة

معيار الامتياز او مؤشر الاداء المرغوب

تنفيذ ورشة نشر ثقافة الجودة

النتيجة المتحققة سوف يتم عمل ورش لنشر ثقافة الجودة للطالبات قبل بداية كل محاضرة

استمارات تقويم الورشة

تعليق الاخذ بأراء الطالبات ومعالجة نقاط الضعف

(حدد الهدف العام او الخاص).

4. تشكيل لجان الجودة في البرنامج وتحديد مهامها

معيار الامتياز او مؤشر الاداء المرغوب

اعادة توزيع مهام الجودة ومعايير الجاهزية للاعتماد

النتيجة المتحققة

قرار تشكيل اللجان.

- تقرير أسبوعي عن أعمال اللجان -

تعليق

تشكيل فريق الجودة بشكل مفصل واللجان المنبثقة عنه مثل لجنة التقييم الذاتي والخطة

الاستراتيجية والدراسة الذاتية ادت الى تنظيم العمل بملفات الجودة .

5. (حدد الهدف العام او الخاص)

القيام بشكل دوري بتنفيذ استبانات للطالبات لاستطلاع آرائهن وقياس رضاهن عن البرنامج وجودة العملية

التدريسية

معيار الامتياز او مؤشر الاداء المرغوب

نتائج تحليل الاستبانات

النتيجة المتحققة

توزيع استبانات رضا الطالبات وتقويم المقرر و الحصول على نتائج تحليل الاستبانات

تعليق

يتم توزيع استبانات تقويم المقرر بنهاية كل فصل دراسي وتحليل النتائج والتطوير بناء على رأى الطالبات

6. حدد الهدف العام او الخاص)
كيفية كتابة التقرير السنوي للبرنامج
معيار الامتياز او مؤشر الاداء المرغوب
توقيع جميع اعضاء هيئة التدريس بالقسم على حضور التدريب ويمكننا اختيار ممثل من كل مستوى من الطالبات للتعرف على افكارهم واشراكهم فى التقرير
النتيجة المتحققة
تدريب اعضاء هيئة التدريس على التقييم الذاتي للبرنامج

تعليق

7. تم عقد لقاء تعريفى مع جميع اعضاء فريق الجودة وتم عمل دعم فنى لفريق الدراسة الذاتية (حدد الهدف العام او الخاص)

خطة تحسين الجودة
معيار الامتياز او مؤشر الاداء المرغوب
عقد دورات تدريبية للإداريين لتحليل استبانات استطلاع الرأى للطالبات

تدريب الاعضاء بالقسم على كيفية كتابة خطة تحسين
النتيجة المتحققة
شهادات تدريب عدد 1 من الاداريات على التحليل الاحصائي لاستبانات استطلاع الرأى

توقيع جميع الاعضاء بالقسم على التدريب على كيفية كتابة خطة التحسين
خطة تحسين للجودة بالبرنامج ايضا يتم اشراك الطالبات فى تحسين الجودة بالبرنامج
8. (حدد الهدف العام او الخاص)

توصيف البرنامج بشكل متكامل
معيار الامتياز او مؤشر الاداء المرغوب
برنامج الكتروني يفعّل الحصر على بوابة النظام الاكاديمي

اعداد دليل اجرائي لكيفية تظلم الطالبة اكاديميا وحصولها على التغذية الراجعة المناسبة

اعداد مكتبة بالقسم تضم المراجع والمصادر الالكترونية التي تغطي متطلبات المقررات

ربط موقع القسم بمواقع مكنتات الطالب بالمملكة للتخطيط لتطوير مراجع المقررات بصفة دورية
النتيجة المتحققة

وضع الية لحصر اعداد المنقولات من مستوى لآخر- والحضور واتمام البرنامج وطرحها على وحدة القبول والتسجيل

اعداد الية لتفعيل تظلمات الطالبات الاكاديمية

انشاء مشروع مكتبة القسم - انشاء سجل للطالبات بالاستعارة-

التعليق

الالية الموضوعة الية وصفية وتعتمد على القسم وليس عمادة القبول والتسجيل وقد يوجد ها قصور لنقص البيانات المتوفرة للقسم بشكل كبير

9. (حدد الهدف العام او الخاص)
تفعيل نظام مراقبة لمستوى جودة البرنامج
معيار الامتياز او مؤشر الاداء المرغوب
كشوف توقيع الاعضاء ونسبة الحضور
النتيجة المتحققة
ورش تدريبية لأعضاء هيئة التدريس والطلاب
الية مراقبة مستوى الجودة بالبرنامج
التعليق
ينبغي ان تكون هذه الالية اجرانية مبنية على خطط متابعة

ز. التقييم فيما يتعلق بمعايير الجودة (ارجع إلى "معايير ضمان واعتماد الجودة لبرامج التعليم العالي")

ينبغي أن تقدم التقارير لكل معيار من المعايير كما هو محدد في "معايير ضمان الجودة والاعتماد الأكاديمي لبرامج التعليم العالي".

- لضمان الفهم الكامل للتقرير من قبل لجنة مراجعين خارجيين ممن ليست لهم معرفة بالمؤسسة أو هذا البرنامج (سواء كانوا محليين أو دوليين)، ينبغي أن يتضمن مذكرة تفسيرية موجزة تحتوي معلومات خلفية أو شرح للعمليات ذات الصلة بالمعيار المعني.
- ينبغي أن تلخص التقارير ، العملية المتبعة للتحقق من مستوى الأداء فيما يتعلق بكل معيار. وينبغي أن يكون هذا شرحاً وافياً يسمح للجنة المراجعة الخارجية ان تكون رأيها حول ملائمة وكفاية تلك التحقيقات في مستوى الاداء .
- من العناصر الجوهرية في هذه التقارير توفير بيانات محددة لاطهار الاتجاهات السائدة، ودعم الاستنتاجات ، وعمل المقارنات مع مؤسسات أخرى ، وذلك لتقدير مؤشرات ومعايير امتياز لتقييم الأداء. هذه البيانات يمكن أن تتضمن مؤشرات الأداء الرئيسية، وغيرها من المعلومات الإحصائية، و معلومات رقمية مأخوذة من نتائج الاستبيان، ونتائج الطلاب (مع التحقق من المعايير)، وعدد من المجالات المحكّمة أو معدلات استخدام الخدمات أو أي شيء يمكن أن يقدم دليلاً واضحاً على هذه المسألة التي يجري تقييمها. فلا يكفي أي تأكيد بسيط بأن هذا الشيء جيد، أو يحتاج إلى تطوير، دون تقديم براهين تثبت ذلك. ويمكن أن تدرج بيانات كمية (عددية) موجزة أو على شكل مرفقات يشار إليها في النص. وفي حال تحددت أولويات في التطوير أو اقترحت مبادرات لمعالجة القضايا ذات الاهتمام فينبغي ذكر ذلك وتسجيل أية نتائج أولية .
- ينبغي على التقرير التعامل مع جميع المواقع التي يقدم فيها البرنامج، وأن يحوي توصيف الإجراءات على معلومات عن كيفية تنفيذ التقييمات في مواقع مختلفة. ولهذا الأمر أهمية خاصة في حالة وجود أقسام مختلفة واحد للذكور وآخر للإناث. توضح الإجراءات المتبعة في كل قسم وكذلك التخطيط لعمليات التقييم والتنسيق الواردة في التقرير النهائي. وإذا كانت هناك اختلافات

كبيرة بين تحليلات أو تقييمات الأداء البرنامج في الأماكن المختلفة (مثال: بين قسيمي الطلاب والطالبات أو بين المواقع المختلفة التي يتم تدريس البرنامج فيها)، فينبغي الإشارة إلى هذا والتعليق على أسباب هذه الاختلافات، وأي ردود يجب عملها بناء على هذا. وهذا ينطبق على جميع المعايير ، وليس فقط على المعيار رقم (2) الذي يتضمن جزء فرعياً يتناول العلاقات بين أقسام الطلاب والطالبات.

- ليس من الضروري أن يقدم تقرير مفصل عن كل بند في كل جزء فرعي لكل معيار. حيث أن استكمال مقاييس التقييم الذاتي سيقدم تغطية أشمل. غير أن التقرير يجب أن يتضمن على الأقل : (أ) بنوداً حيث يكون الأداء ضعيف أو مختلف بشكل كبير بين الأقسام المختلفة. (ب) بنوداً حيث يعتبر الأداء جيد للغاية ,ويمكن أن يقدم دليل على الأداء القوي. (ج) بنوداً تم اختيارها لتكون محل نظر ودراسة , كنتيجة لتخطيط استراتيجي أو تقييمات سابقة. (د) بنوداً تكتسب أهمية خاصة لتقييم الجودة مثل التحقق من مستويات تحصيل الطلاب، واستخدام مؤشرات ومعايير امتياز مناسبة، ومؤشرات أداء متوافقة مع " مؤشرات الأداء الرئيسية " مقارنة بمعايير الامتياز المختارة.

أرفق درجات التقييم الذاتي المحددة في (معايير ضمان واعتماد الجودة لبرامج التعليم العالي).

المعيار 1. الرسالة والأهداف (درجة التقييم الإجمالية ** * _ _ _ _ _ نجمة)

يجب أن تكون رسالة البرنامج متسقة مع رسالة المؤسسة، وتطبق تلك الرسالة على أهداف ومتطلبات البرنامج المعنى. ويجب أن تحدد بوضوح وبشكل ملائم أهم مقاصد البرنامج وأولوياته وأن يظهر أثرها في توجيه التخطيط والتنفيذ.

مذكرة تفسيرية بشأن تطوير واستخدام هذه الرسالة

يتم إعادة صياغة الرسالة في ضوء آراء أعضاء هيئة التدريس والمستفيدين مراعاة اتساق الرسالة مع المعتقدات الإسلامية ، واتفاق الرسالة واتجاهات محددة هي الكلمات المفتاحية لرسالة الكلية ، تم تعريف المستفيدين من البرنامج

1. **مناسبة رسالة البرنامج** : - من نقاط القوة وضوح الرسالة واتساقها مع المؤسسة و العقيدة الإسلامية

- من نقاط الضعف عدم اعتماد الرسالة ليتم توضيحها وعرضها للمستفيدين
- قلة عقد اجتماعات لتشاور في صيغة الرسالة

أولويات التحسين : - عمل خطه اعلاميه للتعريف برياض الأطفال ودور المعلمة المؤهلة في تعليم و تربية الطفل الذى هو ثروة

- يجب نشر رسالة القسم عن طريق الندوات و المطويات بجانب الاتصال المباشر مع الطالبات و أعضاء هيئة التدريس و المجتمع الخارجي

1-2 فائدة صيغة رسالة البرنامج: ربط صيغة الرسالة بقرارات وخطط القسم

- يجب عمل استبيانات استطلاع رأى للأعضاء و الطالبات و بعض الأشخاص من خارج المنظومة في صيغة رسالة القسم وبناء عليه يتم التعديل

تم عمل اتساقات بين رسالة الجامعة ورسالة الكلية ورسالة البرنامج وبين الرسالة واهداف البرنامج بالإضافة الى نماذج الاتساق الأخرى والتي تحقق التخطيط في ضوء الرسالة **1-3 وضع الرسالة ومراجعتها** : - من نقاط الضعف عدم وجود تواصل مباشر في جوانب الجودة بين واضعي البرنامج والمستفيدين في جوانب الرؤية الرسالة مما يؤخر تعريف المستفيدين ومراجعتها

- من النقاط القوة انه تم اتخاذ خطوات واجراءات لتحسين محتوى الرسالة و وضوحها. مراجعة الرسالة لا يتم سوى كل خمس سنوات والبرنامج حديث لم يتخرج منه احد بعد .

لذا لم تتم مراجعة دورية للرسالة سوى مرة واحدة واشترك جهات التوظيف في وضع الرسالة وتعريفهم بها ضرورة ينبغي العمل بها من خلال اليات محددة مثل الاجتماعات والندوات التعريفية

1-4 استخدام الرسالة : نقاط القوة استخدام الرسالة باعتبارها محكاً للنظر في أي مقترحات رئيسة متعلقة بالبرنامج.

- نقاط الضعف عدم نشر الرسالة بشكل واسع النطاق
أولويات التحسين : وضع خطة اعلامية لنشر الرسالة المعتمدة بين الطالبات وأعضاء هيئة التدريس وجهات التوظيف

1-5 العلاقة بين الرسالة والرؤية والاهداف : - تم صياغة الغايات حديثا وتم مراجعتها

من قبل لجنة مشروع التطوير
2- أولويات التحسين: عمل التعديلات اللازمة للاتساقات بين الرسالة والغايات والاهداف

توصيف عملية التحقق من وإعداد التقرير عن هذا المعيار.

تم مراجعة الأدلة والشواهد على تحقق الممارسات بهذا المعيار ومن بين مؤشرات الاداء نموذج اتساق رسالة البرنامج مع رسالة الكلية ، وتوزيع الرؤية والرسالة على بعض المستفيدين من المعلومات

تقييم جودة تنفيذ البرنامج. ارجع إلى الأدلة التي تم التوصل إليها حول الاجزاء الفرعية للمعايير وقدم تقريرا موجزا عن نقاط قوة معينة ، ومجالات تحتاج إلى تطوير، وأولويات للتنفيذ.

من مجالات القوة وجود رؤية ورسالة واهداف للبرنامج -وجود تفويض لبعض المهام في البرنامج -مشاركة الطلاب في بعض نواحي التخطيط مثل الجداول- ومشاركة الأساتذة في وضع خطة البرنامج.

-اتباع القسم للوائح و السياسات المنظمة لكلية التربية - وكذلك اجتماعات اللجنة المشرفة على البرنامج واللجان المنبثقة منها دوريا وعند الحاجة لكن ما يحتاج الى تطوير هو اهداف البرنامج ومن اولويات التنفيذ اشراك الجهات المستفيدة في وضع رؤية ورسالة واهداف البرنامج

نقاط الضعف

- محدودية المشاركة وعدم مشاركة جهات التوظيف وعدم تحديد المخاطر

- المرجعية المكتوبة للوائح و السياسات ومكان تواجدها غير محددة

أولويات التحسين:

- وضع خطة تحسين الاجراءات الارشفة وخاصة الارشفة الالكترونية لسهولة الوصول الى اللوائح المنظمة لسير العمل كما على اللجان المختلفة بالبرنامج وضع تقارير تنتهي بوضع

لوائح منظمة للعمل ويتم تجميعها في دليل البرنامج
-عمل دليل للبرنامج يتضمن اللوائح والقرارات في القسم يتاح للجميع من اعضاء هيئة تدريس
واداريين وطالبات وجهات توظيف

-تحديد الخطة البحثية ووضع قواعد مالية وفنية للبرنامج و للأبحاث المطلوبة

المعيار 2. إدارة البرنامج (درجة التقييم الإجمالية * _____ نجمة)
يجب أن يتوفر في تنفيذ البرنامج قيادة فعالة , تعكس توازناً مناسباً بين مسؤوليتها أمام الإدارة العليا
وطاقم المؤسسة الذي يعمل ضمنه البرنامج، و بين المرونة اللازمة لتلبية الاحتياجات المحددة
للبرنامج المعني. و ينبغي لعمليات التخطيط إشراك أصحاب العلاقة (مثل الطلاب، والهيئات المهنية،
وممثلي الصناعة، وهيئة التدريس) في وضع الأهداف والغايات وفي عمليات المراجعة وإعداد الردود
على ما تحقق من نتائج. إذا كان البرنامج يقدم في أقسام للطلاب وأخرى للطالبات فلا بد لمصادر هذا
البرنامج أن تكون متوازنة في كلا القسمين . ويجب أن يكون هناك اتصالات فعالة فيما بينهما،
ومشاركة كاملة في التخطيط وعمليات صنع القرار. ويتوجب مراقبة جودة المقررات الدراسية و
البرنامج ككل بشكل منتظم , مع اجراء تعديلات فورية استجابة لهذه التغذية الراجعة وللتطورات في
الوسط الخارجي التي تؤثر في البرنامج.

مذكرة تفسيرية بشأن ترتيبات تنفيذ البرنامج.

1-2 القيادة : ود تفويض لبعض المهام في البرنامج

- من نقاط الضعف المهام التي يتم فيها التفويض غير محددة (مفتوحة)
- أولويات التحسين : تحديد كامل لاختصاصات وصلاحيات المفوضين
- وضع استمارات تفويض من قبل رئيس القسم ذات معايير محددة لقياس اداء الموظف وتحديد
نقاط الضعف وكيفية تقويتها

بالرغم من عدم وجود توصيف واضح مكتوب للمهام الوظيفية الا انه يتم تحديد
مهام الاعضاء حسب اللجان المنشئة في البرنامج وهناك حاجة لان تحدد كتابيا
مهام الاداريين بالبرنامج ووضع اجراءات مكتوبة لضمان الانتهاء من الاعمال
بالبرنامج وخاصة اعمال الجودة في الوقت المناسب .

2-2 عمليات التخطيط : - من نقاط القوة مشاركة الطلاب في بعض نواحي التخطيط مثل

- الجدول ومشاركة الأساتذة في وضع خطة البرنامج
- من نقاط الضعف محدودية المشاركة وعدم مشاركة جهات التوظيف وعدم تحديد المخاطر
- أولويات التحسين: تحديد ادوار للأفراد المشاركين
- وضع خطة لإدارة المخاطر والازمات
- العلاقة بين قسمي الطلاب والطالبات البرنامج به طالبات فقط ولا تنطبق اي من
المؤشرات السابقة عليه

2-4 الالتزام الأخلاقي : يلتزم الاعضاء بميثاق اخلاقي في التدريس وعرض البحوث

- 2-5 السياسات واللوائح التنظيمية - من نقاط القوة اتباع القسم للوائح و السياسات المنظمة
لكلية التربية - وكذلك اجتماعات اللجنة المشرفة على البرنامج واللجان المنبثقة منها
دوريا وعند الحاجة

- من نقاط الضعف المرجعية المكتوبة للوائح و السياسات ومكان تواجدها غير محددة
- أولويات التحسين: احضار نسخ مكتوبة من القرارات و القواعد المنظمة للقسم مع عمل مكتبة تتاح
لكل الأعضاء

- وقد تم وضع خطة تحسين لاجراءات الارشفة وخاصة الارشفة الالكترونية لسهولة
الوصول الى اللوائح المنظمة لسير العمل كما على اللجان المختلفة بالبرنامج وضع
تقارير تنتهي بوضع لوائح منظمة للعمل ويتم تجميعها في دليل البرنامج

- عمل دليل للبرنامج يتضمن اللوائح و القرارات في القسم يتاح للجميع من اعضاء هيئة تدريس واداريين وطالبات وجهات توظيف

يتم العمل على :

-تنفيذ البرنامج في ثماني مستويات يضم مواد للتخصص ومواد عامة ومواد تربوية تحت قيادة فعالة تتمثل في رئيسة القسم التي تعمل على توصيل رؤى البرنامج الى الادارة العليا .

-و لجنة للتخطيط الاستراتيجي تضم الطالبات والاداريين هيئة التدريس والهيئات المهنية

-و مشاركة واضحة وبشكل كبير من اعضاء هيئة التدريس في التخطيط للبرنامج وتنفيذه واجراء التعديلات اللازمة حسب المستجدات والتطورات الداخلية والخارجية

- تحديد مسؤوليات القائمين بإدارة البرنامج بوضوح (رئيس القسم أو غيره من المسؤولين الآخرين) في توصيفات المهام الوظيفية

-توفير قدر كاف من المرونة على مستوى القسم أو الكلية التي تقدم البرنامج يسمح بالاستجابة السريعة لتقويم المقررات والبرامج والتغيرات في متطلبات نواتج تعلم البرنامج (على سبيل المثال لا

بد أن يكون للأقسام صلاحية في تغيير الكتب المقررة وقوائم المراجع، وفي تعديل استراتيجيات (التعليم المخطط لها، وتفاصيل مهام التقييم وتحديث محتوى المقررات

- ان يعمل القائمون بإدارة البرنامج على تصور أو توقع القضايا والفرص المحتملة، ويتخذون المبادرات المناسبة لها

- ان يضمن القائمون بإدارة البرنامج أنه في حالة الحاجة للقيام بإجراءات ما، فإنها تنجز بفاعلية وفي الوقت المناسب

- ان يمتلك القائمون بإدارة البرنامج سلطات كافية لضمان امتثال من بالبرنامج للسياسات والإجراءات المعتمدة أو المتفق عليها في المؤسسة التعليمية أو البرنامج

- ان يقوم القائمون بإدارة البرنامج بقيادة البرنامج، و يشجعون مبادرات هيئة التدريس والموظفين في البرنامج و يكافئونها

- ان يتحمل القائمون بإدارة البرنامج التعليمي المسؤولية عن فاعلية الأنشطة والأعمال التي تتم في نطاق صلاحياتهم بغض النظر عما إذا كانت هذه الأعمال تنفذ بواسطتهم شخصياً أو بواسطة آخرين يعملون تحت مسؤوليتهم

- ان تقدم التغذية الراجعة حول أداء هيئة التدريس وغيرهم من الموظفين عن طريق رئيس القسم التفويضات محددة رسمياً في وثائق موقعة من قبل الشخص المفوض ومن الشخص المفوض

بالصلاحية، وتصف بوضوح حدود المسؤوليات المفوضة ومسؤوليات تقديم التقارير عن القرارات التي اتخذت

- ان توجد أنظمة تحكم تفويض السلطة بالمؤسسة التعليمية وموافق عليها من قبل المجلس الإداري الأعلى بالمؤسسة التعليمية (مجلس الجامعة أو مجلس الأمناء). و تبين هذه الأنظمة المهام الرئيسية

التي لا يمكن تفويضها، وتوضح أن تفويض السلطة إلى شخص آخر أو منظمة أخرى لا يلغي مسؤولية تحمل الشخص الذي منح ذلك التفويض للنتائج المترتبة على القرارات المتخذة

-ان يتم توفير النصح والإرشاد لهيئة التدريس والموظفين في البرنامج بشكل يساهم في التطوير الشخصي والمهني لهم

-ان يتم تقديم مقترحات تطوير البرنامج والتوصيات بشأن القضايا والسياسات إلى الجهات المعنية باتخاذ القرار، بشكل يحدد بوضوح تلك القضايا التي تتطلب إصدار قرارات بشأنها، و ما يترتب على

بدائها

توصيف عملية التحقق من وإعداد التقرير عن هذا المعيار.

-تم مراجعة التقويم النجمي لهذا المعيار ودراسة التقييمات على المعايير الفرعية له

تتولى منسقة الجودة و اعضاء القسم مسؤولية الجودة و تدخل الجودة في البرنامج وفي تطوره و يبني

كل ذلك على ادلة وبراھين من خلال استطلاعات الرأي للطالبات ، للإداريين، للخريجين لضمان

جودة البرنامج ويتم تحليل هذه البيانات والخروج بنتائج إحصائية يستفاد منها في تحديد نقاط القوة

والضعف

خطة التحسين

1. تحديد ادوار للأفراد المشاركين
 2. وضع خطة لإدارة المخاطر والازمات
- عمل دليل للبرنامج يتضمن اللوائح و القرارات في القسم يتاح للجميع من اعضاء هيئة تدريس واداريين وطالبات وجهات توظيف

المعيار 3. إدارة ضمان جودة البرنامج (درجة التقييم الإجمالية ** نجمة)

يجب أن يلتزم الأساتذة وغيرهم من المشاركين في البرنامج بتطوير أدائهم من جهة, وتطوير جودة البرنامج ككل من جهة اخرى. ويجب أن تتم تقييمات دورية للجودة داخل كل مقرر دراسي بناءً على أدلة صحيحة ومعايير قياس مناسبة، وما تم من خطط للتطوير و تم تنفيذه. ويجب أن تتمحور الأهمية حول مخرجات التعلم الحاصلة من كل مقرر دراسي اسهاماً في تحقيق أهداف البرنامج ككل.

مذكرة تفسيرية : قدم وصفاً وتعليقاً حول عمليات ضمان الجودة المطبقة , المتعلقة بشكل خاص بمؤشرات و معايير الامتياز للأداء وتحقيق المستوى المطلوب.

يتم التزام اعضاء هيئة التدريس بتقييم جودة المقرر من حيث تحقق مخرجات التعلم واستخدام استراتيجيات التدريس الحديثة والفعالة ويتم ذلك من خلال لجنة توصيف المقررات التي تقدم تقريراً عن المقررات وما يلزم عمله من تطوير لضمان جودة نواتج التعلم واستراتيجيات التدريس توصيف عملية التحقق من وإعداد التقرير عن هذا المعيار .

- الاطلاع على تقارير المقررات بالبرنامج وعلى المؤشرات الفرعية وملف المعيار
- 3-1 الالتزام بتحسين الجودة في البرنامج - نقاط القوة وجود تقويم ذاتي وتشجيع للإبداع و الابتكار
 - نقاط الضعف غير واضح للأعضاء نقاط و اساليب التقدير عدا التميز الاكاديمي
 - أولويات التحسين:- تفعيل مشاركة الأعضاء في تقويم بعضهم البعض - نشر معايير التقويم و التميز التي تكافأ قبل الوقت المحدد للتقويم ليستعد الأعضاء وتصبح المنافسة حقيقية
 - 3-2 نطاق عمليات ضمان الجودة نقاط القوة وجود استبيانات واستطلاعات الرأي لكافة العاملين طوال العام
 - نقاط الضعف عدم وجود تغذية مرتدة لنتائج الاستبيانات مما يساعد في التحسين
 - أولويات التحسين: عقد اجتماعات مع اعضاء التدريس لاطلاعهم على نتائج الاستبيانات ووضع خطط تحسين في ضوء النتائج المعلنة .
 - 3-3 إدارة عمليات ضمان الجودة نقاط القوة يتم تضمين عمليات الجودة بشكل تدريجي في البرنامج
- أولويات التحسين:**

وضع خطة لضمان الجودة بالبرنامج مع وضع خطط التحسين في ضوءها والاهتمام بوضع قاعدة بيانات للبرنامج

- 3-4 استخدام مؤشرات الأداء ونقاط المقارنة المرجعية الموافقة على الجهة المرجعية تم من خلال عميد الكلية وجاري عمل اتساقات العلامة المرجعية بعد تحديد المؤشرات واعتمادها
- أولويات التحسين:** تحديد أوقات زمنية محددة خلال البرنامج يتم فيها مقارنة الأداء الحالي بالسابق

وبذلك فقد تم

وضع مؤشرات للعلامة المرجعية تتيح اظهار تميز البرنامج ومن غير اللازم ان يتم توحيد المؤشرات للعلامة المرجعية تماما فيسمح ببعض التغييرات حسب طبيعة كل برنامج في المؤسسة

5-3 التحقق المستقل من التقييم

عمليات التقييم الذاتي تتم في ضوء المعايير وكثير من استطلاعات الرأي التي تمت لم يتم عمل تقارير مجمعة عن نتائجها كما ان جهات التوظيف لم يتم بشكل كافي اشراكها في عمليات التقييم الذاتي
لم يتم التحقق من صحة تفسيرات الأدلة والبراهين الخاصة بالجودة عن طريق استشارة مستقلة من أشخاص ذوي دراية بنوع النشاط المعني الا في استحداث خطة البرنامج ، كما ان آليات إزالة التعارض بين الآراء المختلفة غير محددة او معلنة

تقييم جودة تنفيذ البرامج. ارجع إلى الأدلة التي تم الحصول عليها , وقدم تقريرا موجزا بنقاط قوة معينة ، ومجالات تحتاج إلى تطوير، وأولويات في التنفيذ.
-وجود تقييم ذاتي وتشجيع للإبداع و الابتكار
-وجود استبيانات واستطلاعات الرأي لكافة العاملين طوال العام
-يتم تضمين عمليات الجودة بشكل تدريجي في البرنامج
-تم استخدام نقاط مراجعة اضافية للبرنامج
-الموافقة على الجهة المرجعية تم من خلال عميد الكلية وجاري عمل اتصالات العلامة المرجعية بعد تحديد المؤشرات واعتمادها
-وجود صور واشكال متعددة من الأدلة والبراهين ذات العلاقة، بما في ذلك التغذية الراجعة
ومن اولويات التحسين
-يتم عمل دليل يعرض على الأعضاء متضمنا نتائج الاستشارة المستقلة والآليات المستخدمة بعد حصر التعارض بين الآراء المختلفة ودمجة في نقاط ضعف
-تحديد أوقات زمنية محددة خلال البرنامج يتم فيها مقارنة الأداء الحالي بالسابق
-وضع ادلة استرشادية لاستخدام الأدلة الموحدة أو عمل ورش لتدريب الأعضاء على استخدامها
-وضع خطة لضمان الجودة بالبرنامج مع وضع خطط التحسين في ضوءها والاهتمام بوضع قاعدة بيانات للبرنامج
-عقد اجتماعات مع أعضاء التدريس لاطلاعهم على نتائج الاستبيانات ووضع خطط تحسين في ضوء النتائج المعلنة

المعيار 4. التعلم والتعليم. (درجة التقييم الإجمالية *** نجمة)
يجب أن تحدد بوضوح مخرجات تعلم الطلاب ، بما يتماشى مع " الإطار الوطني للمؤهلات" ومتطلبات سوق العمل أو الممارسة المهنية. ويجب تقييم معايير التعلم والتحقق منها من خلال عمليات ومقاييس المرجعية مناسبة لتقابل النقاط المرجعية الخارجية ذات الصلة. ويجب أن يتم تأهيل أعضاء هيئة التدريس وتزويدهم بالخبرة بالشكل الملائم للاطلاع بمسؤولياتهم, واستخدام استراتيجيات تدريس

تتلاءم مع أنواع مختلفة من مخرجات تعلم ، و اشراكهم في الأنشطة الرامية إلى تطوير فعالية التعليم. ويجب أن يتم تقييم جودة التدريس ومدى فعالية البرامج من خلال عمليات تقييم من قبل ا لطلاب والخريجين وأصحاب العمل باستخدام استطلاعات الرأي واستنتاج الأدلة من هذه المصادر كأساس لخطط التطوير.

معيار التعلم والتعلم هو أهم اعتبار في أي تقييم ذاتي للبرنامج. وينبغي أن تتضمن المعلومات المقدمة على مؤشرات تستخدم كدلائل على الأداء , وتتضمن أيضاً أولويات واستراتيجيات التطوير. وينبغي الإشارة إلى نتائج العمليات المتبعة. فعلى سبيل المثال: إذا ما اتخذت خطوات للتأكد من مستوى تحصيل الطلاب بالمقارنة مع مقاييس المرجعية خارجية مناسبة، فما هي تلك الخطوات وما هي النتائج التي تم الوصول إليها؟ ولا داعي لتكرار المعلومات الواردة في التقارير واستطلاعات الرأي أو التحقيق الخاص أو في التقارير السنوية للبرنامج , انما يكفي بإيجازها والإشارة الى مواضع المعلومات التفصيلية. ينبغي أن تدرج في كل قسم أدناه مذكرات تفسيرية عن العمليات المتبعة أو الإجراءات التنظيمية المتعلقة بالأقسام التالية.

توصيف عملية التحقق من وإعداد تقرير عن معايير التعلم والتعلم. (يمكن توفير مزيد من المعلومات في الاجزاء الفرعية أدناه , إذا لزم الأمر).
تم الاطلاع على مؤشرات الاداء في المعيار وادلتها وبناءا عليه تم عمل التقرير

الجزء الفرعي 4.1 مخرجات تعلم الطالب. (درجة التقييم الإجمالية *** نجمة)
توصيف إجراءات ضمان ملائمة وكفاية مخرجات تعلم الطلاب , المرجوة من هذا البرنامج. أكتب الإجراءات المتبعة لضمان انسجام المتطلبات المأمولة مع العمل الوظيفي او المهني كما حددتها توصيات أو شروط الخبراء أو الهيئات المهنية أو جهات الاعتماد ذات الصلة بـ "أطر عمل المؤهلات الوطنية". وينبغي أن يتضمن التقرير نتائج الإجراءات، وليس مجرد نتائج ما اذا كانت قد اتبعت أم لا. (ملاحظة: الدلائل المتعلقة بمستوى اداء الطلاب ضمن مخرجات التعلم المأمولة, يجب ان ينظر بها في الجزء الفرعي 4.4 أدناه)

يتبع البرنامج الاطار الوطني للمؤهلات في وضع المتطلبات المهنية والمعرفية و المهارية و النفسحركية كما يستطلع اراء المستفيدين في المجال التربوي من خلال اللقاءات اثناء الزيارات الى الروضات
تقييم مخرجات تعلم الطلاب. قم بالإشارة إلى الأدلة على ملائمة وكفاية نتائج تعلم الطلاب المرجوة من هذا البرنامج , وقدم تقريراً يتضمن موجزاً عن نقاط القوة، والمجالات التي تتطلب التطوير، وأولويات التنفيذ.
تتبع مخرجات تعلم البرنامج مخرجات الهيئة الوطنية وتتسق معها وتم عمل مصفوفات الاتساق
يتضمن تقييم مخرجات التعلم اساليب تقييم متعددة منها الادائي والشفهي والتحريري ويتطلب التطوير في تغطية التقييم لمستويات متنوعة من الطالبات
نقاط القوة

- وضع نواتج للتعلم تستوفي متطلبات الممارسة المهنية في المملكة العربية السعودية في حقول التخصصات المعنية باستخدام اليات تقييم مناسبة
من اولويات التنفيذ:

وضع خطط لمواجهة الفاقد و الضعف في المخرجات بالتعاون و التشاور مع ذوى الخبرة والأعضاء

الاهتمام باستطلاعات آراء الطلبة المتخرجين عند تخرجهم حيث البرنامج لم يخرج بعد طالبات بالإضافة إلى جهات التوظيف وجمع الأدلة على مناسبة نواتج التعلم المستهدفة

الجزء الفرعي 4.2 إجراءات تطوير البرنامج. (درجة التقييم الإجمالية ***
نجمة)

قم بتوصيف الإجراءات المتبعة لتطوير البرنامج وعمل التغييرات اللازمة.
من الإجراءات المتبعة لتطوير البرنامج عمل خطط تحسين تضم تعديل أهداف المقررات لتلائم مع استراتيجيات التدريس وأساليب التقييم
تقييم إجراءات تطوير البرنامج. أشر إلى الأدلة , وقدم تقريراً يتضمن موجزاً عن نقاط القوة،
للاومجالات التي تتطلب التطوير، وأولويات التنفيذ.
توجد تعديلات مستمرة في البرنامج وفقاً للمراجعات التي تتم للمقررات وفقاً للتقييمات الأدلة
تقرير المراجعة الداخلية للبرنامج والمقررات ويحتاج إلى تعديل في ملاءمة الاستراتيجيات مع أساليب التقييم

أولويات التحسين

عمل ورش تدريبية لأعضاء هيئة التدريس لتدريبهم على الاستراتيجيات المحددة في توصيفات البرنامج والمقررات, و استخدامها

الجزء الفرعي 4.3 تقييم البرنامج وعمليات المراجعة. (درجة التقييم الإجمالية **
نجمة)

قم بتوصيف العمليات المتبعة لتقييم ومراجعة البرنامج.
يتم الاعتماد على المراجعة من قبل مركز الجودة بالكلية وعمادة الجودة
تقييم عمليات تقييم ومراجعة البرنامج. أشر إلى الأدلة , وقدم تقريراً يتضمن موجزاً عن نقاط القوة،
والمجالات التي تتطلب التطوير، وأولويات التنفيذ.
بالإضافة إلى تقديم معلومات عن نوعية هذه العمليات، ينبغي أن يتضمن هذا الجزء الاستنتاجات التي
توصل إليها بشأن جودة البرنامج نتيجة لاستخدام هذه العمليات. وينبغي الإشارة إلى المعلومات
الخاصة بالمؤشرات ونتائج الدراسات الاستطلاعية ، حسبما يلزم.
نقاط القوة

- تمتعه بالاطار الهيكلي وتوجد كثير من نقاط الضعف منها عدم وجود بيانات احصائية
-يتم عمل تقييم ومتابعة للبرنامج من قبل القائمين عليه
اولويات التحسين وضع خطة تقييم لخمس سنوات القادمة بمعنى تحديد الاجراءات التي سيتم
اتخاذها لتقييم البرنامج بعد مضي الفترة المقررة

الجزء الفرعي 4.4 تقويم الطلاب. (درجة التقييم الإجمالية **
نجمة)

قم بتوصيف استراتيجيات تقويم الطلاب في البرنامج والإجراءات المتبعة لتحقيق معايير الإنجاز لدى الطالب.

يتبع البرنامج استراتيجيات التقويم الفردية والجماعية الشفهية والتحريرية والادائية للتحقق من معايير الإنجاز لدى الطالبات
تقييم إجراءات تقويم الطلاب. أشر إلى الأدلة على مدى فعالية عمليات تقويم الطلاب. بالإضافة إلى
تقويم العمليات المتبعة, ينبغي لهذه الجزئية أن تشمل على دليل على تحقق معايير مخرجات تعلم
الطلاب , وذلك بالمقارنة بمعايير امتياز مناسبة . وينبغي لتقرير هذا الجزء الفرعي أن يتضمن
موجزاً لنقاط القوة، والمجالات التي تتطلب التطوير، وأولويات التنفيذ.
يقدم تقرير المقرر دليلاً على مدى تحقق مخرجات تعلم الطالبات ولا توجد بعد أي علامات

امتياز للمقارنة بشكل رسمي لن يتم المقارنة مع مخرجات تعلم قسم رياض الاطفال بجامعة القصيم

نقاط القوة

-وجود محكات تقويم معروفة ومعلنة للطالبات و الاساتذة والتقييم يتم بموضوعيه

أولويات التحسين

تحديد صور واساليب التقويم وتوحيدها ووضع معيار مقنن لا عطاء الدرجات وفقا للأعمال مع تدريب أعضاء هيئة التدريس علي

الجزء الفرعي 4.5 المساعدات التعليمية المقدمة للطلاب. (درجة التقييم الإجمالية ** ___ نجمة) قم بتوصيف موجز لطبيعة المساعدة المقدمة بالنسبة للنقاط المدرجة في هذا الجزء الفرعي من المعيار (مثال : برامج توجيهيه، ساعات مكتبية ، تحديد الاحتياج و المساعدة الفعلية، الإحالة الى خدمات الدعم المتوفرة...الخ).

-تتواجد هيئة التدريس في أوقات كافية ومحددة في جدول لتقديم المشورة والإرشاد المناسب للطلبة المنتظمين كليا

-مصادر التدريس (بما في ذلك توفير الموظفين ومصادر التعلم والتجهيزات والتدريب في الروضات لضمان تحقيق نواتج التعلم المستهدفة

-يتم تقويم فاعلية عمليات الإرشاد والتوجيه الأكاديمي من خلال استخدام الوسائل والبيانات الإلكترونية المتوفرة، مثل تحليل ونتائج تقويم الطلبة،

ولا يتم تقديم دروس إضافية (خاصة) مناسبة لمساعدة الطلبة، لضمان فهمهم وقدراتهم على تطبيق ما يتعلمونه نظرا لضيق وقت عضو هيئة التدريس واقتصار يوم الدوام على الساعة الثانية ظهرا

تتوفر آليات مناسبة لكن غير مفعلة لتحضير وتهيئة الطلبة لإعدادهم للدراسة في بيئة التعليم العالي، مع الاهتمام بشكل خاص بإعدادهم للتكيف مع لغة التدريس، والتعلم الموجه ذاتياً، وبرامج التجسير (الانتقال) اللازمة للطلبة المحولين إلى المؤسسة التعليمية ولديهم ساعات معتمدة من دراستهم السابقة.

تتحمل المؤسسة التعليمية التي تقدم البرنامج التعليمي مسؤولية ضمان تحقق المعايير المطلوبة، والمحافظة على شروط القبول بالبرنامج، وذلك في حالة تقديم البرامج التحضيرية من قبل جهات أخرى غير المؤسسة التعليمية

-توجد أنظمة مستخدمة لمراقبة العبء الدراسي للطلبة وتنسيقه عبر المقررات -يتابع مدى تقدم أداء الطلاب بشكل فردي، وتقدم المساعدة و/ أو الإرشاد إلى أولئك الذين يواجهون صعوبات

-تتابع معدلات التقدم الدراسي للطلبة من سنة إلى أخرى، ومعدلات إتمامهم للبرنامج بنجاح، وتحلل للتعرف على فئات الطلبة الذين قد يواجهون صعوبات، ولتقديم المساعدة لهم -يعطى الطلبة تغذية راجعة عن أدائهم، كما يعطون نتائج تقويمهم دون تأخير، مع وجود آليات لتقديم المساعدة لهم عند الحاجة

-يتم توفير مرافق مناسبة للدراسة الفردية، بشكل يسمح بالخصوصية، مع توفير معامل أو مراكز للحواسيب وغيرها من التجهيزات اللازمة

-يتوفر لدى هيئة التدريس الإلمام الكافي بأنواع المختلفة للخدمات المساندة المتوفرة للطلبة في المؤسسة التعليمية، و يقوموا بإحالة الطلبة لمصادر الدعم المناسبة عند الحاجة

-تقيّم كفاية الترتيبات اللازمة لتقديم المساعدة للطلاب بشكل دوري من خلال عمليات تشمل التغذية الراجعة من الطلاب، دون الاقتصار عليها

-تقييم عمليات المساعدة التعليمية المقدمة للطلاب. أشر إلى الأدلة على مدى فعالية عمليات المساعدة التعليمية المقدمة للطلاب في هذا البرنامج. (مثال: هل هي المساعدة التي يحتاج إليها الطلاب بالفعل؟ هل تقدم وفق ما هو مخطط له؟ وكيف يقيّمها الطلاب؟). وينبغي للتقرير أن يتضمن موجزاً لنقاط القوة، والمجالات التي تتطلب التطوير، وأولويات التنفيذ.

يتم تقديم المساعدة التعليمية للطلاب من خلال الساعات المكتبية المعتمدة لكل عضو هيئة تدريس وكذلك ساعات الارشاد الاكاديمي

نقاط القوة

- وجود نظام ارشاد أكاديمي وتغذية مرتدة للطلاب بنتائجهم عبر البوابة الاليكترونية ما يحتاج الى تطوير هو اليات المتابعة بعد تقديم المساعدة

:أولويات التحسين

وضع خطة لتفعيل البوابة في اعلام الأساتذة بمن لديه قصور ضمن الطلبة المحددين لهم فى الارشاد لمتابعتهم وتحسين أدائهم

الجزء الفرعي 4.6 جودة التدريس. (درجة التقييم الإجمالية ****_ _ _ _ _ نجمة)

ينبغي تقديم معلومات عن تخطيط استراتيجيات التدريس لتطوير مخرجات التعلم المأمولة في هذا البرنامج، ولتقييم جودة التدريس، وعمليات إعداد تقارير ودراسة المقرر الدراسي والبرامج. وينبغي أن يتضمن هذا القسم جدولاً يبين نسبة المدرسين الذين يتم تقييم تدريسهم بشكل منتظم من خلال استطلاع الرأي مع الطلاب (أو من خلال آليات أخرى).

يتم تنفيذ تقييم المقرر بشكل دورى كل نهاية فصل دراسي وعمل تقرير المقرر بنهاية الفصل الدراسي ووضع خطة لتطوير المقرر وتحسين التدريس

تقييم الطلاب	نسبة اعضاء هيئة التدريس
تقييم المقرر	100%

تقييم جودة التدريس. أشر إلى الأدلة على جودة التدريس. وينبغي للتقرير أن يتضمن موجزاً لنقاط القوة، والمجالات التي تتطلب التطوير، وأولويات التنفيذ. كما ينبغي أن يتضمن موجزاً لبيانات استطلاع الرأي مع الطلاب لاستخدامها في التقييم الكلي للبرنامج والمقررات الدراسية، مع تقديم معلومات عن حجم العينة ومعدل الاستجابة لتلك الاستبيانات. وتقدم كذلك معلومات من استبيانات مماثلة من اجل المقارنة .

تتمثل جودة التدريس في اتباع اعضاء هيئة التدريس لـH أهداف توصيف البرنامج والمقررات ونواتج التعلم المستهدفة

التدريس على درجة عالية من الجودة ويتم استخدام الاستراتيجيات المناسبة اولويات التحسين

العمل على تحسين مخرجات التعلم وتتضمنها مجالات اعرق حتى تتيح عملية القياس

الجزء الفرعي 4.7 الدعم المقدم من أجل تطوير جودة التدريس. (درجة التقييم الإجمالية ****_ _ _ _ _ نجمة)

قم بتوصيف استراتيجيات تطوير جودة التدريس. وأدرج جدولاً يبين مدى مشاركة العاملين في التدريب و/ أو غير ذلك من الأنشطة الرامية لتطوير التدريس، وغيرها من الأنشطة المهنية ذات الصلة. وينبغي أن يتضمن التوصيف العمليات المتبعة في التحقق من التعامل مع الحالات التي تشير

الأدلة إلى وجود مشاكل في جودة التدريس. و أن يتضمن التوصيف ترتيبات لتقدير للأداء التدريسي المتميز.

-توفر المؤسسة التعليمية برامج تدريبية في مهارات التدريس وذلك لجميع أفراد هيئة التدريس سواءً الجدد أو المستمرين من سنوات سابقة، تتضمن البرامج التدريبية في مجال التعليم الاستخدام الفعال للتقنية الجديدة والمتطورة. تتوفر فرص كافية للتنمية المهنية والأكاديمية الإضافية لهيئة التدريس، مع تقديم مساعدات خاصة لأي من أولئك الذين يواجهون صعوبات.

-تتم مراقبة مدى مشاركة هيئة التدريس في أنشطة التطوير المهني لتحسين جودة أدائهم التدريسي -يتم تشجيع هيئة التدريس على تطوير الاستراتيجيات المناسبة لتحسين أدائهم التدريسي، وعلى الاحتفاظ بملفات توثيقية (بورتفوليو) تحتوي على الأدلة والبراهين على عمليات التقويم واستراتيجيات التحسين التي يقومون بها

-يتم الاعتراف والتقدير الرسمي للأداء المتميز في التدريس، مع تشجيع الإبداع والابتكار تشمل استراتيجيات تحسين جودة التعليم تحسين جودة المواد التعليمية المساعدة واستراتيجيات التعليم التي تتضمنها

تقييم العمليات الرامية الى دعم التطوير في جودة التدريس. اشر إلى الأدلة على مدى فعالية الاستراتيجيات المتبعة، وقدم تقريراً يتضمن موجزاً عن نقاط القوة، والمجالات التي تتطلب التطوير، وأولويات التنفيذ. يمكن للأدلة أن تشمل موضوعات مثل معلومات حول التوجهات العامة في تقييمات الطلاب للمقررات الدراسية والردود الواردة في استبيانات المشاركين في البرنامج المقدمة.

جميع المؤشرات بها نقاط قوة

أولويات التحسين

توفير فرص كافية للتنمية المهنية والاكاديمية والبحث العلمي وقياس انعكاس التدريب على جودة التدريس

الجزء الفرعي 4.8 مؤهلات وخبرات المدرسين. (درجة التقييم الإجمالية *** _____
نجمة)

قم بالتعليق على مؤهلات وخبرات المدرسين , المتعلقة بمتطلبات البرنامج . ينبغي أن ترفق جدولاً يحوي قائمة بمدرسي البرنامج، وأعلى المؤهلات الأكاديمية التي يحملونها، مع الإشارة إلى جانب أسمائهم إن كانت المقررات التي يدرسونها ضمن مجال دراستهم العليا أم لا.

-يتوافر لدى هيئة التدريس المؤهلات والخبرات المناسبة للمقررات التي يدرسونها
-تتكون هيئة التدريس من نسبة متوازنة من هيئة التدريس الذين يعملون بنظام الدوام الكامل (وكقاعدة عامة، ينبغي إشراك جميع أفراد هيئة التدريس، بصفة مستمرة، في الأنشطة العلمية التي تضمن استمرار بقائهم على دراية بأحدث التطورات في حقول تخصصاتهم، بحيث يمكنهم إشراك الطلبة في تعلم يتضمن تلك التطورات

-يشارك أفراد هيئة التدريس، الذين يعملون بدوام كامل ويدرسون مقررات في الدراسات العليا، في الأنشطة العلمية والبحثية في مجالات تخصصاتهم التي يدرسونها

تقييم مؤهلات وخبرات المدرسين. اشر إلى الأدلة , وقدم تقريراً يتضمن موجزاً لنقاط القوة، والمجالات التي تتطلب التطوير، وأولويات التنفيذ.

-تمتع اعضاء هيئة التدريس بالمؤهلات المناسبة
أولويات التحسين:
تنفيذ مقترح الدراسات العليا

الجزء الفرعي 4.9 أنشطة الخبرة الميدانية (التدريب). (درجة التقييم الإجمالية ****)

نجمة)

قم بتوصيف إجراءات التخطيط لأنشطة الخبرة الميدانية (التدريب)، والتخطيط لتطويرها.
يتم تحديد نواتج التعلم المستهدفة من الخبرة الميدانية بشكل دقيق (وذلك في البرامج التي تشمل خبرات ميدانية)، كما يتم اتخاذ الخطوات الفعالة لضمان فهم الطلبة والمشرفين على تدريبهم في الميدان لنواتج التعلم والاستراتيجيات المتبعة لتطوير ذلك التعلم.
يتم إطلاع المشرفين الميدانيين في المواقع، وبشكل دقيق، على طبيعة المهام الموكلة إليهم وعلى علاقة أنشطة الخبرة الميدانية بالبرنامج ككل.
تقوم هيئة التدريس بالمؤسسة بزيارات ميدانية لأماكن التدريب للقيام بالملاحظات والاستشارات مع الطلبة ومع المشرفين الميدانيين وذلك لمرات عديدة بما يكفي لتوفير الإشراف و الدعم. يتم تهيئة الطلبة بصورة كاملة للمشاركة في أنشطة الخبرة الميدانية من خلال اللقاءات التعريفية والمواد التوضيحية.
يتم الترتيب لعقد لقاءات أو محاضرات للمتابعة يتمكن الطلبة فيها من إبداء آرائهم حول ما تم عمله واستخلاص النتائج العامة لأنشطة الخبرة الميدانية، وكيفية تطبيق تلك الخبرة في المواقف التي يمكن مواجهتها عند التحاقهم بالوظائف بعد تخرجهم.
يتم اختيار أماكن الخبرة الميدانية التي لديها القدرة على تحقيق نواتج التعلم المستهدفة ويتم تقويم فاعليتها في تطوير ذلك التعلم.
يتم تحديد محكات تقييم أداء الطلبة وتفسيرها بشكل دقيق، وتوضع إجراءات محددة للتوفيق بين الآراء المختلفة، وذلك في الحالات التي يشترك فيها مشرفو التدريب في الميدان مع هيئة التدريس بالمؤسسة في تقييمات الطلبة.
تتاح الفرصة لتقويم أنشطة الخبرة الميدانية بواسطة الطلبة أنفسهم، وبواسطة مشرفي التدريب في الميدان، وهيئة التدريس من المؤسسة، وتتم الاستفادة من نتائج تلك التقييمات عند التخطيط لاحقاً. يشمل الإعداد لأنشطة الخبرة الميدانية تقييماً دقيقاً للمخاطر التي قد يتعرض لها أي طرف من الأطراف المشتركة، كما يتم وضع خطط لتقليل هذه المخاطر ولطرق التعامل معها عند وقوعها.
تقييم أنشطة الخبرة الميدانية. قدم تقريراً يتضمن موجزاً لنقاط القوة، والمجالات التي تتطلب التطوير، وأولويات التنفيذ.
يتم تنفيذ الأنشطة الميدانية بخبرة عالية

أولويات التحسين

جميع المؤشرات تحتاج الى خطة تطوير وضمان جودة ملحوظة : لم يبدأ البرنامج بعد الخبرة الميدانية

الجزء الفرعي 4.10 العمليات المشتركة مع مؤسسات تعليمية اخرى (إن وجدت).
(درجة التقييم الإجمالية _____ - _____ نجمة)

إذا كان هناك شراكات مع مؤسسات أخرى للمساعدة في التخطيط لـ و/ أو تنفيذ البرنامج , فعليك بوصف ما يتم من خلال هذه الشراكات، وشرح ما تم عمله لتقييم فعالية تلك الأنشطة.
لا توجد شراكات

تقييم العمليات المشتركة. (إن وجدت) اشر إلى الأدلة وقدم تقريراً يتضمن موجزاً عن نقاط القوة، والمجالات التي تتطلب التطوير، وأولويات التنفيذ.
عمل الشراكات المناسبة مع الهيئات المستفيدة وعلى رأسها وزارة التربية والتعليم

المعيار 5 إدارة شؤون الطلاب و خدمات الدعم الطلابي. (درجة التقييم الإجمالية
*** _____ نجمة)

1-5 قبول الطلبة

أولويات التحسين: التعليم عن بعد أو التعلم الإلكتروني – عمل دليل للقسم بمعايير القبول وشروطه
– متطلبات اكمال البرنامج

- استطلاع رأى الطالبات عن بنود العدالة والانتظام في تطبيق قواعد القبول
- 2-5 سجلات الطلبة – توجد نتائج احصائية للطالبات حول تقييم المقررات ورضا الطالبات
- البرنامج له كلمة سر لادخال الدرجات وتم وضع قواعد يلتزم بها عضو هيئة التدريس
- أولويات التحسين: لا يتوفر النظام الذي به يتم التحقق رسمياً من أحقية الطلبة في التخرج حسب متطلبات البرنامج والمقررات
- 3-5 إدارة شؤون الطلبة : أولويات التحسين: النص صراحة على إجراءات الاستئناف والتظلم ، التي يحق للطلاب اللجوء إليها،

- إجراءات الاستئناف والتظلم عدم إضاعة الوقت في قضايا غير مهمة،
- تشكيل لجنة على مستوى القسم لتظلم الطالبات
- 4-5 خدمات التوجيه والإرشاد الطلابي : أولويات التحسين:

دليل الطالب لفرص عمل الخريجين- كيفية التخطيط المهني

محضر اجتماعات وكسوف توقيعات الطالبات

اعداد ميثاق اخلاقي للقسم

- تفعيل نظام التعليم عن بعد.

- الوضوح في الاجراءات المنظمة للساعات المعتمدة بالبرنامج

- وجود برنامج تهيئة شامل للقواعد المنظمة للبرنامج

-

يجب أن تتسم إجراءات قبول الطلاب بالفعالية والعدالة والاستجابة لاحتياجات الطلاب المتحقين بالبرنامج. وينبغي توفر معلومات واضحة عن شروط ومعايير القبول والالتزام لهذا البرنامج، وذلك لمن يرغب بالتقدم للبرنامج، وللزمها في مراحل لاحقة من البرنامج. ويجب أن تكون آليات تسوية التظلمات والمنازعات مبنية بوضوح، ومعلنة للجميع، ويجري تنفيذها بعدالة. ويجب أن تقدم الاستشارة بشأن السيرة المهنية فيما يتصل بالمهن المتعلقة بمجالات الدراسة التي تم تناولها في هذا البرنامج.

جزء كبير من المسؤولية عن هذا المعيار يقع على عاتق إدارة المؤسسات التعليمية أكثر منه على إدارة البرامج، مع اختلاف الإجراءات من مؤسسة لأخرى. وبغض النظر عن هو المسؤول يبقى هذا المعيار على أهمية كبيرة في تقييم جودة البرنامج. وفي هذا الجزء لا بد من التعليق ليس فقط على ما يجري داخل القسم أو البرنامج، ولكن أيضاً على كيفية تأثير تقديم الخدمات في مكان آخر في المؤسسة على جودة البرنامج و مخرجات تعلم الطلاب.

-يتم تطبيق متطلبات القبول بصورة منتظمة وعادلة.

-يتم تقديم معلومات عن المهارات الخاصة أو المصادر اللازمة للدراسة بطريقة التعليم عن بعد أو التعلم الإلكتروني وذلك قبل التسجيل، في حالة اشتمال البرامج أو المقررات المقدمة على مكونات تُعطى عن طريق التعليم عن بعد أو باستخدام التعلم الإلكتروني في البرامج المزيج. يتوافر مرشدو الطلبة، الملمون بتفاصيل متطلبات المقررات لمساعدة الطلبة، قبل بدء عمليات التسجيل وأثناءها. -يتم التحديد، وبوضوح، للقواعد التي تنظم القبول المشتمل على ساعات معتمدة من دراسات سابقة. -يتم تعريف الطلبة بالقرارات المتخذة، المتعلقة بالساعات المحتسبة من دراساتهم السابقة، من قبل أعضاء هيئة التدريس أو الإداريين المخولين وذلك قبل بدء الدراسة.

-تتاح كافة المعلومات المتعلقة بالمؤسسة للجميع، بما في ذلك المعلومات الخاصة بأنواع البرامج والمقررات التي تقدمها ومتطلبات البرنامج والتكاليف المالية والخدمات وغيرها من المعلومات المتصلة بها، بحيث تكون في متناول الطلبة وعائلاتهم قبل تقديم طلبات الالتحاق.

-يتم تقديم برنامج تهيئة وتوجيه شامل للطلبة الجدد بما يضمن فهمهم الكامل لأنواع الخدمات والإمكانيات المتاحة لهم، وواجباتهم ومسؤولياتهم.

صف العمليات المتبعة في تقييم الأداء المتعلق بهذا المعيار.

الاطلاع على الأدلة والشواهد بالمعيار

تقييم إجراءات إدارة شؤون الطلاب وخدمات الدعم الطلابي في هذا البرنامج. ارجع إلى الأدلة التي تم الوصول إليها حول هذا المعيار وأجزائه الفرعية، وقدم تقريراً موجزاً بنقاط قوة معينة، ومجالات تحتاج إلى تطوير، وأولويات في التنفيذ.

توجد نتائج احصائية للطالبات حول تقييم المقررات ورضا الطالبات – البرنامج له كلمة سر لادخال الدرجات وتم وضع قواعد يلتزم بها عضو هيئة التدريس

أولويات التحسين:

أ- لا يتوفر النظام الذي به يتم التحقق رسمياً من أحقية الطلبة في التخرج حسب متطلبات

البرنامج والمقررات
ب - توضع قواعد، واضحة ويتم الالتزام بها، تحكم سرية المعلومات وتضبط عملية الوصول إلى السجلات الفردية للطلبة

توفر إجراءات مبرمجة أوتوماتيكياً (آلية) لمتابعة تقدم الطلبة طوال مدة دراستهم في البرامج. النص صراحة على إجراءات الاستئناف والتظلم ، التي يحق للطلاب اللجوء إليها، إجراءات الاستئناف والتظلم عدم إضاعة الوقت في قضايا غير مهمة، تشكيل لجنة على مستوى القسم لتظلم الطالبات توجد سياسات وإجراءات مناسبة للتعامل مع سوء السلوك الأكاديمي، بما في ذلك انتحال (سرقة) أفكار

اولويات التحسين :

- تفعيل نظام التعليم عن بعد
- الوضوح في الاجراءات المنظمة للساعات المعتمدة بالبرنامج
- وجود برنامج تهيئة شامل للقواعد المنظمة للبرنامج
- وجود نظام متابعة للطلاب
- انشاء قاعدة بيانات لحفظ سجلات الطلبة
- قاعدة بيانات للخريجين بالقسم
- نظام رسمي و قانوني من قبل المؤسسة والقسم لضمان حماية الطالب-
- وجود لجنة مشكلة بمعايير محددة
- برامج تهيئة ارشادية للساعات المتبقية والاختيارية
- تشكيل لجنة للإرشاد الاكاديمي لاستكمال ملف الارشاد

المعيار 6 مصادر التعلم. (درجة التقييم الإجمالية *** _____ نجمة)

6-1 التخطيط والتقييم : أولويات التحسين: عدم وجود مصادر كافية للبرنامج

- انشاء مركز لمصادر التعلم
- تصميم نموذج لتقرير الساعات المكتبية
- لجنة مشكلة لمناقشة مصادر التعلم- مناقشة اوجه النقص بالمكتبة – مركز لمصادر التعلم
- 6-2 التنظيم : عدم وجود لجان مشكلة بالقسم لمناقشة مصادر التعلم – اوجه النقص بالمكتبة.
- عدم وجود مكتبة متكاملة بالقسم لخدمة الطالبات وتفعيل نظام الاستعارة
- 6-3 دعم المستخدمين عدم وجود مكتبة متكاملة بالقسم لخدمة الطالبات وتفعيل نظام الاستعارة عدم تفعيل دور المكتبة في تقديم التوجيه والتدريب للطالبات
- دورات لاعضاء هيئة التدريس بالدورات التي تنظمها – او قوائم جديدة او تغيير المواعيد
- 6-4 الموارد والمرافق : لا يتوفر العدد الكافي من الكتب، والمجلات العلمية، وغيرها من المواد المرجعية، بما في ذلك المصادر الإلكترونية

توافر الكتب والمراجع
- يتم الرفع لوكلية الكلية بأهم الموارد والتجهيزات المقترحة وذلك بعد الاطلاع على استمارة المرافق ورضا الاعضاء والطلبة عن الموارد المتاحة
- زيادة عدد الحاسوب

يجب أن تكون مصادر و مواد التعلم والخدمات المرتبطة به كافية لتلبية احتياجات البرنامج والمقررات المقدمة فيه، ويمكن لطلاب البرنامج الوصول إليها عند الحاجة. ولا بد من تأمين معلومات عن المتطلبات اللازمة، وذلك من قبل أعضاء هيئة التدريس قبل وقت كاف، ليتسنى

توفيرها، ويشترك المدرسون والطلاب في تقييم ما يقدم من تلك المصادر. وتختلف طبيعة الاحتياجات الخاصة بالمراجع، ومصادر الإنترنت والحاسب، وطبيعة المساعدة في استخدام هذه التجهيزات تبعاً لطبيعة البرنامج والطرق المتبعة في التدريس.

تعد مذكرة تفسيرية بشأن عمليات تأمين مصادر التعلم اللازمة للبرنامج، وتشتمل على الفرص المتاحة للمدرسين أو مديري البرنامج في سبيل توفير المصادر الضرورية؛ وكذلك معلومات عن الخدمات المقدمة وساعات توفرها، وما هو مرصود لكل قسم... الخ.

تقوم هيئة التدريس المسؤولة عن البرنامج ومقرراته الدراسية بتقديم المشورة، بشكل منتظم، عن المواد المطلوبة لدعم التعليم والتعلم. تشارك هيئة التدريس والطلبة في استطلاعات آراء المستخدمين التي تتناول مدى كفاية مصادر التعلم وخدماتها، ومدى استخدامها، واتساقها مع متطلبات التعليم والتعلم. تستخدم البيانات المتعلقة بمدى استخدام مصادر التعلم الخاصة بالبرنامج في عمليات تقييم التعليم والتعلم في البرنامج.

يعطى القائمون بإدارة البرنامج أو ممثلو البرنامج الفرصة للإسهام في تقييم عمليات التخطيط المسبق لتوفير المصادر والخدمات، وذلك بالإضافة إلى مشاركتهم في الاستطلاعات المسحية حول البرنامج. تقوم هيئة التدريس بتقديم المشورة، بصورة منتظمة، حول المواد المرجعية (المصادر) والتي يجب حجزها في المكتبة (في أقسام الكتب والمراجع المحجوزة) لضمان وصول المستخدمين للمصادر الضرورية، كما تتم الاستجابة بشكل مناسب لهذه المشورة التي تقدمها هيئة التدريس.

صف العمليات المتبعة في تقييم هذا المعيار واذكر بإيجاز ما تم التوصل إليه من أدلة.

عدم توافر العدد الكافي من المراجع والكتب الخاصة برياض الأطفال.
عدم وجود أجهزة حاسوب بالعدد الكافية للطلبة

تقييم مصادر التعلم المتاحة للطلاب في البرنامج. ارجع إلى الأدلة التي تم الوصول إليها حول هذا المعيار وأجزائه الفرعية، وقدم تقريراً موجزاً بنقاط قوة معينة، والمجالات التي تحتاج إلى تطوير، وأولويات التنفيذ.

أولويات التحسين:

-عدم وجود لجان مشكلة بالقسم لمناقشة مصادر التعلم – اوجه النقص بالمكتبة
-عدم وجود مكتبة متكاملة بالقسم لخدمة الطالبات وتفعيل نظام الاستعارة

-لا يتوفر العدد الكافي من الكتب، والمجلات العلمية، وغيرها من المواد المرجعية، بما في ذلك المصادر الإلكترونية

-لا تتوافر تقنيات حاسوبية حديثة وبقدر كافٍ لتلبية احتياجات البرنامج

-لا تتوافر الكتب، والمجلات العلمية، وغيرها من المواد المرجعية باللغتين العربية والإنجليزية
-تتوافر مرافق وتجهيزات كافية للدراسة والبحث العلمي

المعيار 7 المرافق والتجهيزات. (درجة التقييم الإجمالية _____ ** _____ نجمة)

7-1 السياسة العامة والتخطيط: يتم استشارة هيئة التدريس قبل شراء التجهيزات ولكن لم يتم شراء

أي شيء من التجهيزات
تفعيل عملية الشراء بناء على الاستشارة التي تمت
وضع خطط وجداول زمنية لعمليات الشراء
ضرورة وضع خطط لشراء التجهيزات بناء على الاحتياجات التي يحددها الطلبة
واعضاء هيئة التدريس وتفعيل هذه الخطة سنويا

7-2 جودة المرافق والتجهيزات وكفائتها

أولويات التحسين: توفير مرافق كاملة لذوي الاحتياجات الخاصة

7-4 تقنية المعلومات عدم توفر الدعم الفني اللازم لهيئة التدريس وللموظفين وللطلبة المستخدمين لتقنيات المعلومات والاتصالات.
عدم اتاحة الفرص لهيئة التدريس لتقديم آرائهم فيما يتعلق بخطط شراء وصيانة واستبدال المعدات الحاسوبية والبرمجيات في المؤسسة.
لا توجد أنظمة أمنية لحماية خصوصية المعلومات الشخصية والمؤسسية، وللحماية من الفيروسات التي تأتي من الخارج.
عدم تقديم دورات تدريبية لهيئة التدريس والموظفين بما يضمن الاستخدام الفعال لأجهزة الحاسوب والبرمجيات المناسبة في مجال التدريس
وضع خطة لتحديد قوائم كاملة بالتجهيزات المستخدمة في البرنامج والتي تمتلكها أو تديرها المؤسسة التعليمية،
وضع خطة إجراءات أمن تتميز بالكفاءة لحماية المرافق والتجهيزات المخصصة للتدريس والبحث العلمي،.

أولويات التحسين وضع خطة لتوفر الدعم الفني اللازم لهيئة التدريس وللموظفين وللطلبة المستخدمين لتقنيات المعلومات والاتصالات.
وضع خطة لاتاحة الفرص لهيئة التدريس لتقديم آرائهم فيما يتعلق بخطط شراء وصيانة واستبدال المعدات الحاسوبية والبرمجيات في المؤسسة.
وضع خطة لتوفير أنظمة أمنية لحماية خصوصية المعلومات الشخصية والمؤسسية، وللحماية من الفيروسات التي تأتي من الخارج.
وضع خطة لتقديم دورات تدريبية لهيئة التدريس والموظفين بما يضمن الاستخدام الفعال لأجهزة الحاسوب والبرمجيات المناسبة في مجال التدريس
يجب أن يتوفر ما يكفي من المرافق والتجهيزات اللازمة للتعليم والتعلم في البرنامج. وينبغي مراقبة استخدام هذه المرافق والتجهيزات بشكل منتظم وتقييم حسن استخدامها من خلال المشاورات مع المدرسين والعاملين والطلاب.

جزء كبير من المسؤولية عن هذا المعيار يقع على عاتق إدارة المؤسسات التعليمية أكثر منه على إدارة البرامج، مع اختلاف الإجراءات من مؤسسة لأخرى. وبغض النظر عن هو المسؤول عن توفير هذه المرافق والتجهيزات، يبقى هذا المعيار على أهمية كبيرة في تقييم جودة البرنامج. وفي هذا الجزء لا بد من التعليق ليس فقط على ما يجري داخل القسم أو البرنامج، ولكن أيضا على مدى تأثير تقديم الخدمات في مكان آخر في المؤسسة على جودة البرنامج بغض النظر عن صاحب المسؤولية. تشمل هذه المسائل، على سبيل المثال، مدى كفاية مرافق المختبرات والفصول الدراسية، ومدى توفر التجهيزات وصيانتها، ومدى ملاءمتها للبرنامج وترتيباته الزمنية، ومدى توفرها، وصيانتها، والدعم الفني لمعدات تكنولوجيا المعلومات بما يلبي احتياجات البرنامج.
تعد مذكرة تفسيرية بشأن إجراءات توفير المرافق والتجهيزات.

تلبية التجهيزات التي يتم شراؤها احتياجات البرنامج، كما أنها تتسق مع السياسات الخاصة بالمؤسسة

التعليمية بما يحقق التوافق، قدر الإمكان، في نظم الأجهزة والبرمجيات في كافة أرجاء المؤسسة التعليمية.

تتم استشارة هيئة التدريس قبل شراء التجهيزات الأساسية لضمان مناسبتها للاحتياجات الحالية والمتوقعة التي قد تظهر مستقبلاً.

تتضمن عمليات التخطيط للتجهيزات وضع الخطط والجدول الزمنية لعمليات الشراء، والصيانة والاستبدال حسب الجدول المحدد.

تتحقق في المرافق والتجهيزات متطلبات الصحة والسلامة، مع توفير التدريب المناسب للمستخدمين.

تتضمن عمليات تقييم الجودة التغذية الراجعة من المستخدمين الأساسيين حول كفاية المرافق وجودتها، إضافة إلى آليات محددة للتعامل مع هذه الآراء والاستجابة لها.

تتناسب معايير توفير المرافق، الخاصة بالتدريس والمعامل والبحث، مع البرنامج ويتم مقارنتها مرجعياً مع ما لدى المؤسسات الأخرى المماثلة لها (يشمل ذلك أشياء مثل سعة قاعات التدريس، ومرافق المعامل وتجهيزاتها، وسهولة الوصول لمرافق الحاسب الآلي والبرمجيات اللازمة، وأماكن الدراسة الفردية، وتجهيزات البحث العلمي).

تتوافر مرافق كافية تتيح للطلبة الحصول على الاستشارات الخصوصية من هيئة التدريس.

تتوافر مرافق مناسبة خاصة بالطلبة، و هيئة التدريس، والموظفين من ذوي الإعاقات الجسدية أو غيرها من الاحتياجات الخاصة.

تتوافر قوائم كاملة بالتجهيزات المستخدمة في البرنامج والتي تمتلكها أو تديرها المؤسسة التعليمية، بما في ذلك التجهيزات الموجودة في عهدة كل فرد من أفراد هيئة التدريس لأغراض التدريس والبحث العلمي.

يتم تنفيذ كافة الخدمات، مثل أعمال النظافة والتخلص من النفايات والصيانة البسيطة وخدمات السلامة والإدارة البيئية، بصورة كافية وفعالة.

يتم اتباع إجراءات محددة لتقييم حالة التجهيزات بشكل منظم، مع توفير الصيانة الوقائية والتصحيحية والاستبدال عندما يكون ذلك ضرورياً.

تتوافر إجراءات أمن تتميز بالكفاءة لحماية المرافق والتجهيزات المخصصة للتدريس والبحث العلمي، مع تحديد واضح لمسؤوليات كل من أعضاء هيئة التدريس، والأقسام والكليات، والإدارة المركزية.

تتوفر أنظمة ذات كفاءة عالية لضمان السلامة الشخصية لهيئة التدريس والموظفين والطلبة، مع وجود الترتيبات المناسبة لحماية ممتلكاتهم الشخصية.

توضع إجراءات لتنظيم الاستخدام المشترك للمرافق قليلة الاستخدام، مع توفير آليات مناسبة لحماية... التجهيزات.

أجهزة الحاسوب والبرمجيات متوافرة ومتاحة لهيئة التدريس والموظفين والطلبة في البرنامج.

يتم التقيد بالسياسات المؤسسية التي تنظم استخدام الطلاب للحواسيب الشخصية.

يتوفر الدعم الفني اللازم لهيئة التدريس وللموظفين والطلبة المستخدمين لتقنيات المعلومات والاتصالات.

تتاح الفرص لهيئة التدريس لتقديم آرائهم فيما يتعلق بخطط شراء وصيانة واستبدال المعدات الحاسوبية والبرمجيات في المؤسسة.

توجد أنظمة أمنية لحماية خصوصية المعلومات الشخصية والمؤسسية، وللحماية من الفيروسات التي تأتي من الخارج.

يتم التأكد من الالتزام بقواعد السلوك التي تتعلق بالاستخدام غير المناسب للمواد الموجودة على الشبكة العنكبوتية (الإنترنت)، ويتم التعامل بطريقة مناسبة مع الحالات التي يثبت فيها الاستخدام غير اللائق.

تقدم دورات تدريبية لهيئة التدريس والموظفين بما يضمن الاستخدام الفعال لأجهزة الحاسوب والبرمجيات المناسبة في مجال التدريس، وتقييم الطلبة، والشؤون الإدارية.

تقييم المرافق والتجهيزات المقدمة في البرنامج. ارجع إلى الأدلة التي تم الوصول اليها حول هذا المعيار وأجزائه الفرعية. وقدم تقريراً موجزاً بنقاط قوة معينة، والمجالات التي تحتاج إلى تطوير، وأولويات التنفيذ.

أولويات التحسين:

-وضع خطة لتوفر الدعم الفني اللازم لهيئة التدريس والموظفين وللطلبة المستخدمين لتقنيات المعلومات والاتصالات.

-وضع خطة لإتاحة الفرص لهيئة التدريس لتقديم آرائهم فيما يتعلق بخطة شراء وصيانة واستبدال المعدات الحاسوبية والبرمجيات في المؤسسة.

-وضع خطة لتوفير أنظمة أمنية لحماية خصوصية المعلومات الشخصية والمؤسسية، وللحماية من الفيروسات التي تأتي من الخارج.

-وضع خطة لتقديم دورات تدريبية لهيئة التدريس والموظفين بما يضمن الاستخدام الفعال لأجهزة الحاسوب والبرمجيات المناسبة في مجال التدريس

أولويات التحسين:

- وضع خطة لإجراءات لتنظيم الاستخدام المشترك للمرافق قليلة الاستخدام، مع توفير آليات مناسبة لحماية التجهيزات.

-وضع خطة لتحديد قوائم كاملة بالتجهيزات المستخدمة في البرنامج والتي تمتلكها أو تديرها المؤسسة التعليمية،

-وضع خطة لإجراءات أمن تتميز بالكفاءة لحماية المرافق والتجهيزات المخصصة للتدريس والبحث العلمي،

-توفير مرافق كاملة لذوي الاحتياجات الخاصة

المعيار 8 الإدارة والتخطيط المالي. (درجة التقييم الإجمالية *** نجمة)
1-8 التخطيط المالي وإعداد الميزانية عدم تدعيم مقترحات الميزانية الأولويات الاستراتيجية لتطوير البرنامج، وعمليات تحسين الجودة، وصيانة التجهيزات واستبدالها.

لا يُرفق أي مقترحات إنشاء برامج جديدة، أو تغييرات جوهرية في البرامج أو الأنشطة الأخرى التي تتطلب تمويلاً أو المرافق والتجهيزات، خطط عمل تتضمن تقديرات تكاليفها - تم التحقق منها بواسطة جهة مستقلة - بالإضافة إلى بيان آثار تكاليفها على الخدمات والأنشطة الأخرى.

لا يوجد توضيح الاستراتيجية المتبعة لمشاركة التكلفة كما يتم تقدير التكاليف والعوائد على المدى المتوسط والبعيد، وذلك في حالة الدعم المالي لبرامج أو مشاريع أو أنشطة جديدة من موارد مالية متعددة موجودة حالياً.

عدم منح صلاحيات إنفاق مالي مناسبة للقائم بإدارة البرنامج أو رئيس القسم لتحقيق الإدارة الفعالة للبرنامج. حددت الصلاحيات المالية الممنوحة بوضوح، وهي مصحوبة بإجراءات دقيقة للمساءلة والمتابعة وتقديم التقارير المالية.

عدم مشاركة القائم بإدارة البرنامج أو رئيس القسم في عملية تخطيط الميزانية، ويعد مسؤولاً عن الصرف في

حدود الميزانيات المعتمدة.

لا يتوفر النظام المحاسبي المطبق على المراقبة الدقيقة للإنفاق والالتزام بالميزانية، مع إعداد تقارير دورية عن ميزانية البرنامج أو القسم طوال السنة.

يقوم الأشخاص المعنيون بالإبلاغ عن مصالحهم والامتناع عن المشاركة في اتخاذ القرارات ذات العلاقة، وذلك في حالة وجود تضارب في المصالح أو عند توقع وجودها.

يجب أن تكون الموارد المالية كافية من أجل تنفيذ فعال للبرنامج. يجب أن يتم التعرف بمتطلبات البرنامج قبل وقت كبير يكفي لدراساتها عند تحديد ميزانية المؤسسة. وينبغي أن تتيح عمليات الميزانية، التخطيط على المدى الطويل لمدة ثلاث سنوات على الأقل. ويجب توفير المرونة الكافية من أجل إدارة فعالة وللاستجابة للأحداث غير المتوقعة. هذه المرونة يجب أن تقتنر باليات مناسبة من الاطلاع بالمسؤولية، وتقديم التقارير.

(جزء كبير من المسؤولية عن أنشطة هذا المعيار يقع على عاتق إدارة المؤسسة اكثر منه على إدارة البرنامج. بغض النظر عن هو المسؤول عن هذا فإن كفاية الموارد والإدارة والتخطيط المالي ذات تأثير على جودة البرنامج. وفي هذا الجزء لا بد من دراسة تأثير الإدارة والتخطيط المالي على البرنامج، هذا بالإضافة إلى بقية الأمور التي ينفذها مدراء البرنامج أنفسهم).

قم بتوصيف العمليات المتبعة للتحقق من هذا المعيار والأدلة التي تم الوصول إليها حول ومدى كفاية هذا المعيار في البرنامج.

-عدم تدعيم مقترحات الميزانية الأولويات الاستراتيجية لتطوير البرنامج، وعمليات تحسين الجودة، وصيانة التجهيزات واستبدالها.

-لا يُرفق اي مقترحات إنشاء برامج جديدة، أو تغييرات جوهرية في البرامج أو الأنشطة الأخرى التي تتطلب تمويلاً أو المرافق والتجهيزات، خطط عمل تتضمن تقديرات تكاليفها - تم التحقق منها بواسطة جهة مستقلة - بالإضافة إلى بيان آثار تكاليفها على الخدمات والأنشطة الأخرى.

-لا يوجد توضيح الاستراتيجية المتبعة لمشاركة التكلفة كما يتم تقدير التكاليف والعوائد على المدى المتوسط والبعيد، وذلك في حالة الدعم المالي لبرامج أو مشاريع أو أنشطة جديدة من موارد مالية متعددة موجودة حالياً.

-لا يوجد اي آلية توضح ما يقوم به منسق البرنامج (أو رئيس القسم أو العميد) بتقديم مقترحات سنوية للميزانية يوضح فيها المتطلبات التفصيلية للبرنامج، ويقوم بمتابعتها وإجراء التعديلات اللازمة عليها بعد اعتماد الميزانية المقترحة وتخصيص الموارد المالية اللازمة للبرنامج.

-عدم منح صلاحيات إنفاق مالي مناسبة للقائم بإدارة البرنامج أو رئيس القسم لتحقيق الإدارة الفعالة للبرنامج. حددت الصلاحيات المالية الممنوحة بوضوح، وهي مصحوبة بإجراءات دقيقة للمساءلة والمتابعة وتقديم التقارير المالية.

-عدم مشاركة القائم بإدارة البرنامج أو رئيس القسم في عملية تخطيط الميزانية، ويعد مسؤولاً عن الصرف في حدود الميزانيات المعتمدة.

-لا يتوفر النظام المحاسبي المطبق على المراقبة الدقيقة للإنفاق والالتزام بالميزانية، مع إعداد تقارير دورية عن ميزانية البرنامج أو القسم طوال السنة.

-يقوم الأشخاص المعنيون بالإبلاغ عن مصالحهم والامتناع عن المشاركة في اتخاذ القرارات ذات العلاقة، وذلك في حالة وجود تضارب في المصالح أو عند توقع وجودها.

-لا يوجد أي صلاحية أو تدخل بما يتعلق بقواعد "ترحيل الميزانية"

تم التحقق من المعيار من خلال الأدلة المرفقة بالمعيار

مذكرة تفسيرية بشأن وترتيبات التخطيط المالي للبرنامج ومدى المسؤولية المالية لمدراء البرنامج.

تقييم الإدارة والتخطيط المالي للبرنامج. ارجع إلى الأدلة التي تم الوصول إليها حول هذا المعيار وأجزائه الفرعية .
وقدم تقريراً موجزاً بنقاط قوة معينة ، والمجالات التي تحتاج إلى تطوير، وأولويات التنفيذ.

أولويات التحسين

-وضع خطة لتدعم مقترحات الميزانية الأولويات الاستراتيجية لتطوير البرنامج، وعمليات تحسين الجودة، وصيانة
التجهيزات واستبدالها

-ارفاق مع أي مقترحات إنشاء برامج جديدة، أو تغييرات جوهرية في البرامج أو الأنشطة الأخرى التي

تتطلب تمويلاً أو المرافق والتجهيزات، خطط عمل تتضمن تقديرات تكاليفها - تم التحقق منها

بواسطة جهة مستقلة - بالإضافة إلى بيان آثار تكاليفها على الخدمات والأنشطة الأخرى

-توضيح الاستراتيجية المتبعة لمشاركة التكلفة كما يتم تقدير التكاليف والعوائد على المدى المتوسط والبعيد، وذلك
في حالة الدعم المالي لبرامج أو مشاريع أو أنشطة جديدة من موارد مالية متعددة موجودة حالياً

-وضوح الآلية بطريقة رسمية لما يقوم منسق البرنامج (أو رئيس القسم أو العميد) بتقديم مقترحات سنوية

للميزانية يوضح فيها المتطلبات التفصيلية للبرنامج، ويقوم بمتابعتها وإجراء التعديلات اللازمة عليها بعد

اعتماد الميزانية المقترحة وتخصيص الموارد المالية اللازمة للبرنامج

.-منح صلاحيات إنفاق مالي مناسبة للقائم بإدارة البرنامج أو رئيس القسم لتحقيق الإدارة الفعالة للبرنامج

حددت الصلاحيات المالية الممنوحة بوضوح، وهي مصحوبة بإجراءات دقيقة للمساءلة والمتابعة وتقديم التقارير
المالية

-مشاركة القائم بإدارة البرنامج أو رئيس القسم في عملية تخطيط الميزانية، ويعد مسؤولاً عن الصرف في حدود
الميزانيات المعتمدة

-وجود فريق خاص بالنظام المحاسبي المطبق على المراقبة الدقيقة للإنفاق والالتزام بالميزانية، مع إعداد تقارير
دورية عن ميزانية البرنامج أو القسم طوال السنة

-منح صلاحية لفريق خاص للاطلاع على قواعد "ترحيل الميزانية" وما تنسم به من المرونة الكافية لتفادي

الصرف المتسرع الذي يحدث آخر السنة المالية، وعدم إعاقة التخطيط بعيد المدى

المعيار 9 إجراءات التوظيف. (درجة التقييم الإجمالية *** نجمة)

يجب التحقق من هذه المؤهلات والخبرات قبل التعيين. ويجب اطلاع المدرسين بكامل تفاصيل
البرنامج ومسؤولياتهم التعليمية قبل أن يبدؤوا. ولا بد من تقييم أداء جميع المدرسين وبقية الموظفين
بصورة دورية، و الاعتراف بالأداء المتميز ، ودعم التطوير المهني ، وتطوير مهارات التدريس.

(جزء كبير من المسؤولية عن أنشطة هذا المعيار يقع على عاتق إدارة المؤسسة أكثر منه على إدارة
البرنامج. بغض النظر عن هو المسؤول عن هذا فإن لعمليات التوظيف تأثير مهم في تقويم جودة
البرنامج. وفي هذا الجزء لا بد من التعليق على المسائل ذات الصلة بالتوظيف والتي تؤثر على جودة
البرنامج بغض النظر عن يدير ذلك أو من يضع السياسات المؤثرة فيها. وهي تشمل على الأقل على
تعيين هيئة التدريس ذات التأهيل المناسب، ومشاركتها في الأنشطة التطويرية والعلمية، واعدادها
للمشاركة في البرنامج).

مذكرة تفسيرية بشأن إجراءات التوظيف والتعيين ذات الصلة بهذا المعيار.

1-التوظيف (والتعيين) لا يتم تقديم تهيئة إرشادية وتدريباً شاملاً لأفراد هيئة التدريس الجدد لضمان

فهمهم الكامل للبرنامج ككل، ولإسهامات المقررات الدراسية التي سيدرسونها في البرنامج، وللتوقعات بشأن التنسيق فيما يتعلق بالتخطيط للمقررات وتقديمها، ولمتطلبات التقييم وإعداد التقارير.

مستوى توفير هيئة التدريس في البرنامج غير مناسب (أي نسبة الطلبة لكل فرد في هيئة التدريس محسوبة على شكل مكافئ للعمل بدوام كامل)، وتتم مقارنته بنقاط (معايير) مرجعية لنسب الطلبة لهيئة التدريس في المؤسسات ذات الجودة العالية سواء داخل المملكة أو خارجها. وذلك مع وجود الأعباء الإدارية الكثيرة على عضو هيئة التدريس

9-2- التطوير الشخصي والوظيفي اعلام اعضاء هيئة التدريس والموظفين بتقييم أداءهم ، مع توثيقها وحفظها. وتتاح الفرص لهيئة التدريس والموظفين لإضافة ملاحظاتهم على تقييم أدائهم إلى الملفات الخاصة بهم

يجب أن تكون لدى هيئة التدريس وغيرهم من العاملين المعرفة والخبرة اللازمين بشكل خاص لعملهم

تضمن عمليات التوظيف (والتعيين) أن لدى هيئة التدريس الخبرات المطلوبة في مجالاتهم، والسمات والخصائص الشخصية المناسبة، والخبرة والمهارات التي تفي بمتطلبات التدريس في البرنامج.

((انظر أيضاً القسم 4-8 الذي يتناول المؤهلات والخبرة في التدريس

-يتم تزويد المرشحين للتوظيف ببيانات كاملة عن مواصفات الوظائف وشروط التعيين فيها، إضافة إلى معلومات عامة عن المؤسسة التعليمية ورسالتها وبرامجها، وبيان تفصيلي عن البرنامج الذي سيعينون فيه (تشمل المعلومات التي يتم تقديمها تفاصيل التوقعات المرتبطة بالعمل، ومؤشرات الأداء)، وعمليات تقييم الأداء

تفحص التوصيات المرجعية ويتم التحقق من صحة المؤهلات والخبرات الخاصة بالمرشحين قبل تعيينهم

-يتم التحقق من مصداقية مؤهلات المتقدمين للوظائف باستخدام إجراءات للتأكد من مكانة وسمعة المؤسسات التي حصلوا على مؤهلاتهم منها، ويؤخذ اعتراف وزارة التعليم العالي بهذه المؤهلات في الاعتبار

-يتوفر في البرامج المهنية عدد كافٍ من أفراد هيئة التدريس من ذوي الخبرات الناجحة في المهن المعنية لتقديم النصيحة العملية والإرشاد للطلبة حول متطلبات جهات العمل

-يتم تقديم تهيئة تعريفية فعالة حول المؤسسة التعليمية لكل فرد في هيئة التدريس والموظفين الجدد لضمان معرفتهم بالمؤسسة التعليمية وإجراءات العمل فيها، والخدمات وألويات التطوير لديها

-يتم تقديم تهيئة إرشادية وتدريباً شاملاً لأفراد هيئة التدريس الجدد لضمان فهمهم الكامل للبرنامج ككل، ولإسهامات المقررات الدراسية التي سيدرسونها في البرنامج، وللتوقعات بشأن التنسيق فيما يتعلق بالتخطيط للمقررات وتقديمها، ولمتطلبات التقييم وإعداد التقارير

مستوى توفير هيئة التدريس في البرنامج مناسب (أي نسبة الطلبة لكل فرد في هيئة التدريس محسوبة على شكل مكافئ للعمل بدوام كامل)، وتتم مقارنته بنقاط (معايير) مرجعية لنسب الطلبة لهيئة التدريس في المؤسسات لجودة العالية سواء داخل المملكة أو خارجها

-تم تحديد محكات تقييم الأداء وإجراءاته، ويتم تعريف هيئة التدريس والموظفين بها بشكل مسبق تتسم المشاورات حول الأداء الوظيفي بالإيجابية والسرية، وتجرى بشكل رسمي مرة واحدة في كل عام على الأقل

-يتم تحديد المتطلبات اللازمة للتحسين بشكل واضح، في الحالات التي يعتبر الأداء فيها غير مرضي -تتم المحافظة على سرية تقييم أداء هيئة التدريس والموظفين، مع توثيقها وحفظها. وتتاح الفرص

لهيئة التدريس والموظفين لإضافة ملاحظاتهم على تقييم أدائهم إلى الملفات الخاصة بهم، بما في ذلك النقاط التي يختلفون فيها مع التقييم

-يتم تقدير الأداء الأكاديمي أو الإداري المتميز ومكافأته

-يُعطي جميع أعضاء هيئة التدريس وغيرهم من الموظفين فرصاً عادلة ومناسبة للتطوير الشخصي والوظيفي

-يتم التعرف على هيئة التدريس والموظفين الجدد (ذوي الرتب الأقل)، الذين تبدو عليهم سمات

القيادة، ويتم تزويدهم بمدى واسع من الخبرات لإعدادهم للترقي الوظيفي مستقبلاً

-يتم تقديم المساعدة في تنظيم أنشطة التطوير المهني للعاملين بها لتحسين المهارات والارتقاء

-بالمؤهلات

-يتم توفير الأنشطة المناسبة للتطوير المهني بهدف المساعدة وذلك عند استحداث برامج جديدة أو

(مبادرات تتعلق بالسياسات التعليمية)

-تطالب هيئة التدريس بأن تشارك في الأنشطة التي تضمن أن يكونوا ملمين بآخر التطورات في

مجالات تخصصاتهم، وتتم متابعة مدى ما يقومون به في هذا الصدد

..

قم بتوصيف العمليات المتبعة لدراسة جودة الأداء فيما يتعلق بهذا المعيار.

-وضع اليات واضحة ومعلنة لتقويم اعضاء هيئة التدريس واطلاعهم على نتائج تقييم الاداء

وكذلك المحفزات اللازمة للمحافظة على جودة الاداء

تقييم إجراءات التعيين للبرنامج. ارجع إلى الأدلة التي تم الوصول إليها حول تحقق هذا المعيار

وأجزائه الفرعية . وقدم تقريراً موجزاً بنقاط قوة معينة، والمجالات التي تحتاج إلى تطوير،

وأولويات التنفيذ.

توفير في البرامج المهنية عدد كافٍ من أفراد هيئة التدريس من ذوي الخبرات الناجحة في المهن

المعنية لتقديم النصيحة العملية والإرشاد للطلبة حول متطلبات جهات العمل

اعلام اعضاء هيئة التدريس والموظفين بتقييم أداءهم ، مع توثيقها وحفظها. وتتاح الفرص لهيئة

التدريس والموظفين لإضافة ملاحظاتهم على تقييم أدائهم إلى الملفات الخاصة بهم

المعيار 10 الأبحاث العلمية. (درجة التقييم الإجمالية * _____ نجمة)

1-10 مشاركة هيئة التدريس والطلبة في البحث العلمي

أولويات التحسين: اعداد خطة للبحث العلمي لدى البرنامج تتسق مع خطة المؤسسة البحثية

اعداد دورات تدريبية و ورش عمل في كتابة البحوث

اجتماع مع اعضاء هيئة التدريس لإضافة جزء من أبحاثهم لمقراتهم

2-10 المرافق والتجهيزات البحثية عدم تقديم ميزانية ومرافق كافية ومناسبة لإجراء الأبحاث

بحيث تتناسب مع سياسات المؤسسة، والقسم، والبرنامج

- لا توجد لدى المؤسسة التعليمية سياسات أو قواعد عامة تحدد بوضوح ملكية المرافق والتجهيزات ومسؤولية صيانتها، التي تم الحصول عليها عن طريق المنح البحثية لأعضاء هيئة التدريس، أو عن طريق الأبحاث التي كلفتهم بها جهات أخرى، أو عن طريق مشروعات تعاونية مع القطاع الصناعي أو المجتمع الخارجي.

وتتطلب المشروعات البحثية التي تحصل على الدعم فريق عمل بحثي بالإضافة الى عينات كبيرة الامر الذي لا يمكن كثير من اعضاء هيئة التدريس بالبرنامج من الاشتراك بها نظرا لكثرة الاعباء التدريسية والادارية

يجب أن يشارك جميع أساتذة برامج التعليم العالي في أنشطة علمية مناسبة وبالقدر الكافي، وذلك لضمان بقائهم على اطلاع على أحدث التطورات في مجال تخصصهم، فينعكس هذا على تدريسهم. وعلى أساتذة الدراسات العليا، أو المشرفين على أبحاث لنيل الدرجات العليا أن يشاركوا في النشاط البحثي كل في مجاله. وينبغي توفير ما يكفي من المرافق و التجهيزات لدعم الأنشطة البحثية لهيئة التدريس وطلاب الدراسات العليا لتلبية هذه الاحتياجات في المجالات ذات الصلة بالبرنامج. وينبغي ان يعترف بمساهماتهم وأن ينعكس هذا في معايير تقييمهم وترقياتهم.

(يختلف ما هو منتظر من هذه الأبحاث تبعاً لطبيعة ورسالة المؤسسة ومستوى البرنامج. (مثال: كلية كانت أم جامعة، برنامج بكالوريوس أم برنامج دراسات عليا). وفي هذا الجزء ينبغي أن يكون التعليق على حجم وجودة الأنشطة البحثية لأعضاء هيئة التدريس في البرنامج، وعلى مدى انعكاس تلك الابحاث وغيرها من الأبحاث الجارية في نفس المجال على عملية التدريس).

مذكرة تفسيرية بشأن طبيعة وحجم الأنشطة البحثية ذات الصلة بالبرنامج أو التي ينفذها الأساتذة المشاركون في البرنامج.

-تتطلب المشروعات البحثية التي تحصل على الدعم فريق عمل بحثي بالإضافة الى عينات كبيرة الامر الذي لا يمكن كثير من اعضاء هيئة التدريس بالبرنامج من الاشتراك بها نظرا لكثرة الاعباء التدريسية والادارية

لم يتم تخريج أي من الطالبات حتي يوجد طلبة دراسات عليا-
و لكن يوجد طالبات في مرحلة البكالوريوس يشاركن في البحث العلمي

قم بتوصيف العمليات المتبعة لتقييم الأداء فيما يتعلق بهذا المعيار.

عمل حصر بالأنشطة البحثية للأعضاء

تقييم الأنشطة البحثية ذات الصلة بالبرنامج وبالأساتذة القائمين على تدريسه. قدم تقريراً حول هذا المعيار وأجزائه الفرعية. ويجب أن يحوي التقرير جداول تشير إلى حجم أنشطة الأبحاث

والمشاركات العلمية الأخرى ، ومقارنات مع مقاييس مرجعية مناسبة. ويجب أن يشمل التقرير على موجز بنقاط قوة معينة، والمجالات التي تحتاج إلى تطوير، وأولويات التنفيذ.

الدراسات العليا غير متاحة في البرنامج

يوجد طالبات في مرحلة البكالوريوس يشاركن في البحث العلمي

عدم تقديم ميزانية ومرافق كافية ومناسبة لإجراء الأبحاث بحيث تتناسب مع سياسات المؤسسة،

والقسم، والبرنامج

لا توجد لدى المؤسسة التعليمية سياسات أو قواعد عامة تحدد بوضوح ملكية المرافق والتجهيزات ومسؤولية صيانتها، التي تم الحصول عليها عن طريق المنح البحثية لأعضاء هيئة التدريس، أو عن طريق الأبحاث التي كلفتهم بها جهات أخرى، أو عن طريق مشروعات تعاونية مع القطاع الصناعي أو المجتمع الخارجي.

أولويات التحسين:

-وضع خطة يحدد فيها كيفية دعم الاعضاء الجدد

-الاستفادة من ميزانية البحث العلمي للمؤسسة في عمل ابحاث تخدم برنامج رياض الاطفال

-اعداد خطة للبحث العلمي لدى البرنامج تتسق مع خطة المؤسسة البحثية

-اعداد دورات تدريبية و ورش عمل في كتابة البحوث

-اجتماع مع اعضاء هيئة التدريس لإضافة جزء من أبحاثهم لمقرراتهم

-تقدير ميزانية البحث العلمي بالنسبة لميزانية البرنامج

-وضع الية لمتابعة تنفيذ الخطة البحثية

المعيار 11 العلاقات بالمجتمع. (درجة التقييم الإجمالية _____ * _____ نجمة)

يجب على المؤسسة تقديم إسهامات كبيرة ومناسبة للمجتمع الذين أنشئت به, بالاعتماد على معارف وخبرات العاملين بها واحتياجات المجتمع إليها. وينبغي أن تشمل هذه المساهمات في المجتمع على كل من الأنشطة التي بدأ فيها ويطلع بها الأفراد، والبرامج الأكثر رسمية التي تنظمها المؤسسة أو مديرو البرنامج للمساعدة. وينبغي أن توثق هذه الأنشطة و تعلن في أوساط المؤسسة والمجتمع وأن يعترف بمساهمات الباحثين القائمين بها بالمؤسسة.

مذكرة تفسيرية بشأن طبيعة الأنشطة العائدة للمجتمع التي نفذت ولها صلة بالبرنامج.

1-التفاعل مع المجتمع اعداد استبيان قياس أرباب العمل وأصحاب المهن المرتبطة بالبرنامج فيما يقدمه البرنامج من خدمات للمجتمع

حصر بأعداد الروضات وجهات التوظيف وسوق العمل بالمجمعة و دعوتهم للمشاركة في اللجان الاستشارية في البرنامج
ضعف التفاعل مع المجتمع

ينبغي أن تشمل التعليقات على الإشارة إلى حجم تفاعل هيئة تدريس البرنامج مع المجتمع، وكذلك مع

علاقات البرنامج من النوع المشار إليه في الجزء الفرعي 11.2 .

قم بتوصيف العمليات المتبعة لتقييم الأداء فيما يتعلق بهذا المعيار، وأوجز ما تم الوصول إليه من أدلة.
-تم تحديد الخدمات التي يلتزم البرنامج بتقديمها بشكل يعبر عن المجتمع أو المجتمعات التي تعمل فيها المؤسسة التعليمية، والمهارات والقدرات التي يملكها أعضاء هيئة التدريس في البرنامج.
-تقدم تقارير سنوية عن إسهامات خدمة المجتمع التي يقدمها أعضاء هيئة التدريس
تتشمل معايير ترقية أعضاء هيئة التدريس وتقويم أدائهم على الإسهامات التي يقدمونها لخدمة المجتمع

-يتم التنسيق مع الوحدات المعنية في المؤسسة التعليمية بشأن مبادرات خدمة المجتمع التي يقدمها القسم أو البرنامج، وذلك لتفادي التكرار واللبس المحتمل
-يتم تشجيع هيئة التدريس على المشاركة في الندوات التي تناقش فيها القضايا المهمة في المجتمع
-تتم إقامة علاقات مع القطاع الصناعي المحلي وأرباب العمل، عند تقديم البرامج المهنية للمساعدة في تقديم تلك البرامج. (على سبيل المثال، إلحاق الطلبة ببرامج توفر خبرات العمل، و فرص التوظيف الجزئي، و تحديد القضايا التي تحتاج إلى تحليل في أنشطة مشاريع الطلبة
-تتم دعوة أرباب العمل وأصحاب المهن ذات العلاقة بالبرنامج للانضمام إلى اللجان الاستشارية المناسبة التي تنظر في البرنامج والأنشطة الأخرى للمؤسسة التعليمية
-ترتبط المؤسسة التعليمية بصلات مستمرة مع المدارس في المنطقة، وتقدم لها العون والدعم في مجالات التخصص، وتقدم معلومات عن البرامج والأنشطة و فرص التوظيف المستقبلية، كما تنظم أنشطة إثرائية للمدارس
-تتم المحافظة على التواصل مع الخريجين بشكل منتظم، وعلى إطلاعهم على تطورات البرنامج، ودعوتهم للمشاركة في الأنشطة، وتشجيعهم على تقديم الدعم المالي وغيره من أشكال الدعم للمبادرات الجديدة
-تتم الاستفادة من الفرص المتاحة لطلب الدعم المالي من الأفراد أو من منظمات المجتمع لأغراض البحث العلمي وغير ذلك من عمليات التطوير
-يتم الاحتفاظ بسجلات خدمة المجتمع التي يقوم بها الأفراد والمراكز أو المنظمات التابعة للقسم، وتقدم بانتظام لتسجيلها في قاعدة بيانات مركزية داخل المؤسسة

تقييم حجم و جودة الأنشطة المجتمعية ذات الصلة بالبرنامج ، وهيئة التدريس القائمة عليه. قدم تقريراً حول هذا المعيار وأجزائه الفرعية. يجب أن يحتوي التقرير على جداول تشير إلى حجم الأنشطة المجتمعية وموجز بنقاط القوة، والمجالات التي تحتاج إلى تطوير، وأولويات التنفيذ.

أولويات التحسين:

- اعداد استبيان قياس أرباب العمل وأصحاب المهن المرتبطة بالبرنامج فيما يقدمه البرنامج من خدمات للمجتمع
- حصر بأعداد الروضات وجهات التوظيف وسوق العمل بالمجمعة و دعوتهم للمشاركة في اللجان الاستشارية في البرنامج
- اعداد استبيان قياس أرباب العمل وأصحاب المهن المرتبطة بالبرنامج فيما يقدمه البرنامج من خدمات للمجتمع
- حصر بأعداد الروضات وجهات التوظيف وسوق العمل بالمجمعة و دعوتهم للمشاركة في اللجان الاستشارية في البرنامج

ح. مراجعة المقررات الدراسية

قم بتوصيف العمليات المتبعة في مراجعة المقررات الدراسية. (مثال: استطلاع الرأي مع الخريجين، أو هيئة التدريس، أو مجموعات من اختصاص ما، وتحليل تقييمات الطلاب للمقرر الدراسي، ومراجعة تقارير البرنامج والمقرر الدراسي، والمقابلات مع أعضاء هيئة التدريس، والمقارنة مع برامج مشابهة في مؤسسات أخرى، واستشارة الخبراء... الخ).

استلام المقررات للمراجعة: 2014 / 5/3 م

الاتصال بوحدة الخطط والبرامج الدراسية 2014-5-5 م

تاريخ الانتهاء من التحكيم وتسليم التقرير النهائي 2014 -5-18 م

لجنة المحكمين من جامعات خارجية 1435/7 /9 هـ

لجنة مشكلة بالقسم لتطوير الخطة

لجنة مشكلة لمراجعة لتوصيف المقررات وتحليلها احصائيا

اعتماد الخطة الدراسية

فقد تم مراجعة المقررات من خلال لجنة توصيف المقررات وتحليل تقييم المقرر كل فصل دراسي ومراجعة تقارير المقررات والتقرير السنوي للبرنامج وتم اجراء مراجعة خارجية للخطة الدراسية والحصول على تقارير من المراجعين الخارجيين كما جاري عمل مقارنة لمؤشرات الاداء المرجعية مع برنامج رياض الاطفال في جامعة الملك سعود، وقد تم عمل تقرير مفصل من قبل اللجنة المحكمة للخطة الدراسية وتلتها ورشة تطوير للخطة ومقرراتها بما يتناسب مع الطالبات وتم اعداد تقرير مفصل باللجنة المشكلة من جانب القسم لتطوير الخطة ومعالجة نقاط الضعف التي تم تقديمها من جهة المحكمين وتكونت لجنة المراجعة الخارجية من د/ بلقيس من جامعة الملك سعود ود/ فاتن من جامعة الدمام وتم تشكيل لجنة من القسم تكونت من الأساتذة المساعدين بالقسم

تقييمات المقرر الدراسي

تقرير موجز حول نقاط القوة ونقاط الضعف في المقررات الدراسية، وأية استنتاجات أخرى مستمدة من العمليات التي تم توصيفها في ز(1) أعلاه.

(ملاحظة: ينبغي أن تكون التقارير الفردية حول المقررات الدراسية، وتقارير تقييم الطلاب للمقرر، وأحدث تقرير سنوي عن المقرر متوفرة كمرجع).

تم عمل تقييم المقررات وتم تحليل النتائج والتوصل لموسط رضى الطالبات عن المقررات واتضح :

نقاط القوة : وضوح مخرجات التعلم وملائمة اساليب التدريس لأهداف المقرر
نقاط الضعف : مراعاة ان تشمل اساليب التقييم الاسئلة الشفهية والاسئلة التي تقيس مخرجات تعلم المهارات المعرفية وعدم وضوح بعض بنود الاستبيان ومما يدل على ذلك الخلط في الاستجابة عليها

ط . التقييمات المستقلة

قم بتوصيف الاجراءات المتبعة للحصول على تعليق مستقل محايد على مستوى جودة البرنامج و مصداقية وثبات التحليلات التي أجريت في التقرير. ويمكن أن تشمل تلك العمليات على مراجعة عملية التوثيق من قبل خبير مستقل ممن لديهم دراية في برامج مماثلة بمؤسسات أخرى، و ممن يمكنهم التعليق على المعايير ذات العلاقة، أو

على الاستشارات، أو على تقرير لجنة المراجعة، أو حتى على نتائج مراجعة الاعتماد التي توصلت إليها جهة مستقلة. ويمكن تنفيذ تقييم مستقل مرتبط مع التقييم الذاتي الكلي، أو تضمين تعليقات منفصلة من أشخاص مختلفين على موضوعات مختلفة.

-تم عمل مراجعة وتقييم للبرنامج من قبل لجنة الخطط ومن قبل مراجعين خارجيين أقرت لجنة التحكيم قبول الخطة الدراسية لبرنامج رياض الاطفال بجامعة المجمعة وقد لاقى البرنامج قبولاً وشكراً من القائمين على الاعداد الجيد للبرنامج ومدى شموله وصياغته بأسلوب علمي منتظم وفقاً لمتطلبات الجودة سواء من ناحية أهداف ورؤية ورسالة البرنامج وقد وجدت بعض الملاحظات وسوف يتم أخذه بعين الاعتبار أثناء تطوير الخطة الدراسية .
وقد خلصت لجنة التقييم الى بنود مميزة وهي :-

-البناء الجيد للخطة الدراسية من حيث احداث الخطة ومخرجات التعلم وعناصر التقييم وبذلك اعطت صورة كاملة عن البرنامج بشكل متكامل .

-مناسبة الخطة الدراسية وتسلسلها في الخبرات التي تقدم للطالبات .

-تكامل البرنامج وشموله وصياغة اهدافه ورؤيته ورسالته واستراتيجياته بشكل جيد .

-مدى مناسبة المحتوى مع اهداف الخطة الدراسية وتناسب الساعات المعتمدة لكل مقرر .

-مدى اتساق رسالة الكلية مع رسالة القسم .

-مدى مناسبة البرنامج لخريجي القسم من حيث اعدادها لهدف العمل اعداداً مهنيّاً وعلمياً .

وقد سجلت بعض نقاط الضعف على تقييم الخطة الدراسية لبرنامج رياض الاطفال :

-تحتاج الخطة الى التقييم التكويني المتلائم مع عملية التعلم .

-يحتاج البرنامج الى خلق بيئة التعلم النشط .

-التكرار في بعض مفردات المقررات .

-تحتاج الخطة الى دمج بعض المقررات مثل مقرر طرق رواية القصة مع مقرر ادب الطفل .

-دمج مقرر مهارات التفكير مع مقررات الاعداد العام لمناسبته ضمن المقررات التربوية .

اقتراحات لجنة تقييم الخطة الدراسية :-

-تحديث المراجع العلمية في بعض المقررات .

-زيادة مستويات التدريب الميداني .

-دمج بعض المقررات لمدى تشابهها مع مقررات اخرى .

-التخطيط لروضة نموذجية داخل الكلية بإشراف اساتذة المقررات .

-اضافة استراتيجيات تدريسية حديثة مثل مشروع التخرج .

التوصيات

-ضرورة الاستفادة من أساليب التعليم الحديثة .

-ضرورة توفير المتطلبات المادية اللازمة لتنفيذ الخطة بمستوى عالٍ من الجودة مثل: التجهيزات والمعامل والقاعات الدراسية، والمكتبات وغيرها، وضرورة متابعة الخريجين وتأهيلهم في ضوء التغيرات في الخطط الدراسية.

- إجراء أبحاث ومسح معلوماتي للخطط والبرامج الدراسية في عدد من الجامعات المرموقة وتعميمها على الكليات للاستفادة منها مع نقل الخبرات في كل أوجه العملية التعليمية.

-سد وتقليل الفجوة بين أستاذ المادة والطالب من خلال البحوث وغيرها ومنها إنشاء موقع على الانترنت يوضح أهداف الوحدة ويعرض فيه الخطوات والنماذج اللازمة للتطوير ومواقع أخرى للمقررات والمواد لسهولة تبادل المعلومات بين الطالب والأستاذ.

-اعادة تنظيم التدريب الميداني بالقسم ووضع اللوائح المنظمة لضمان فاعلية الاشراف والتدريب الميداني .

-اعداد دليل ارشادي عن طرائق التدريس الحديثة في مجال التعليم الجامعي .

-تطوير تقويم الطالبة و وضع نظام للتقويم المستمر للطالبة والتنوع في أساليب التقويم

-التأكيد على حصول الطالب على التغذية الراجعة لنتائج أعمال السعي الفصلي.

-تطبيق مبدأ المساواة التربوية في حال التقييمات غير السوية

- دمج بعض المقررات لتفادي التكرار
- إعادة النظر في التوصيفات للمقررات الدراسية (إضافة أو حذف
- اعتماد بعض المراجع العلمية الحديثة
- التخطيط لعمل روضة نموذجية بالكلية

موجز بالمسائل التي أثارها المقيّم أو المقيمون المستقلون.

1. تحكيم أ.د/ بلقيس إسماعيل داغستاني

التقرير النهائي لتحكيم توصيف مقرر طرق رواية القصة

م	أهم الاستنتاجات	التعليق
1	هل الصورة التي رسمتها في توصيف هذا المقرر تعطي تصور كامل ومحدد عن تقديم وإدارة هذا المقرر؟	نعم
2	هل يحقق هذا التوصيف احتياجات الطلاب تجاه دراسة هذا المقرر؟	مثل بقية توصيف المقررات، لا يوجد في التوصيف استراتيجيات التعلم أو طرق التقويم. ويجب أن يدمج هذا المقرر ضمن مقرر أدب الأطفال أو المناهج في الطفولة المبكرة. لأن ذلك لا يتماشى مع المعايير العالمية لإعداد معلمة الطفولة المبكرة.
	هل هناك سبب منطقي للأنشطة المقترحة؟	. لم يذكر التوصيف أي أنشطة.
	ما مدى تمثيل المقرر - في حال تدريسه منفصلاً - فائدة أو خبرة للطالب؟	المقرر يمكن أن يدرس منفصلاً .
	ما هي الأمور المحفزة التي سيجدها الطالب عند دراسة هذا المقرر؟	معرفة طرق سرد القصة.
	ماهي الأمور غير المحفزة أو الأخرى الصعبة التي لا يمكن للطلاب استيعابها عند دراسة هذا المقرر؟	لا شيء
	أين تكمن الفريدة في هذا المقرر بالنسبة للطلاب؟	طرق سرد القصة.
	أين تكمن الغرابة في هذا المقرر بالنسبة للطلاب؟	الغرابة هي تفرد مقرر للقصة. عدم ارتباطه بما يجب أن تكون عليه محتوياته لتوافر مخرجات التعلم التي تتوافق مع معايير إعداد معلمة تربية الطفولة المبكرة.

نقاط الضعف :

- ليس هناك حاجة أن يكون هناك مقرر منفرد لطرق رواية القصة.
- ضعف ارتباط أهداف المقرر بمخرجات التعلم.
- لا يعزز المقرر مهارة القراءة البحثية والقيام بواجبات أخرى.
- عدم ملائمة وجود مثل هذا المقرر ضمن معايير إعداد معلمة الطفولة المبكرة.
- لا يتوافق اسم المقرر مع المسمى في الجامعات الأخرى أو الجامعات العالمية.
- لا يعكس المقرر التطور في مجال تربية الطفولة المبكرة.
- تمت صياغة بعض المخرجات في صورة القدرة على الفهم وليست القدرة على الأداء.
- ليس هناك قائمة مفصلة بمهام القراءة، ومواعيد كل الامتحانات والتطبيقات، وتقديم الأوراق والمشاريع

والواجبات.

- 1- ليس هناك تحديد للأسلوب المستخدم في تقييم أداء الطالبة في المقرر.
 2- ليس هناك وصف لمتطلبات المقرر من امتحانات وواجبات ومشاريع وغيرها.
 3- ليس هناك وصف للكيفية التي سيتم بها تقييم متطلبات المقرر.
 لا يوجد تحديد واضح للمساعدات التي يمكن تقديمها للطلاب من ذوي الاحتياجات الخاصة.
 2 . أولويات التحسين :
 -دمج المقرر مع مقررات مثل "أدب الطفل" أو "مناهج الطفولة المبكرة"
 3. التوصية :
 -القبول بعد التعديل
 4. رسالة خاصة (سرية) لوحدة الخطط والبرامج الدراسية :
 دمج المقرر
 5. رسالة إلى القسم المعني بتوصيف المقرر :
 ضرورة أن تتوافق مخرجات التعلم مع المعايير العالمية لإعداد معلمة الطفولة المبكرة.
 6. هل ترغب في التعاون مرة أخرى في إعادة تقييم هذا المقرر أو مقررات مشابهة في المستقبل؟

نعم

التقرير النهائي لتحكيم توصيف مقرر الثقافة الصحية

م	أهم الاستنتاجات	التعليق
1	هل الصورة التي رسمتها في توصيف هذا المقرر تعطي تصور كامل ومحدد عن تقديم وإدارة هذا المقرر؟	نعم
2	هل يحقق هذا التوصيف احتياجات الطلاب تجاه دراسة هذا المقرر؟	اسم المقرر لا يتوافق مع محتواه التي تتعلق بالتغذية، كما يجب أن تضاف عوامل السلامة ليس الاسعافات فقط. وبالتالي يجب أن يتغير اسم المقرر ليكون " الصحة والسلامة والتغذية" ويجب أن يكون المحتوى مرتبط بتقييم وتوفير ممارسات الصحة والسلامة والتغذية في الطفولة المبكرة، وليس موضوعات عامة فقط.
3	هل هناك سبب منطقي للأنشطة المقترحة؟	. لم يذكر التوصيف أي أنشطة.
4	ما مدى تمثيل المقرر - في حال تدريسه منفصلاً - فائدة أو خبرة للطلاب؟	مهم ونصح بالاضافة المذكوره سالفاً
5	ما هي الأمور المحفزة التي سيجدها الطالب عند دراسة هذا المقرر؟	دراسة معلومات صحية ترتبط بالحياة اليومية
6	ماهي الأمور غير المحفزة أو الأخرى الصعبة التي لايمكن للطلاب استيعابها عند دراسة هذا المقرر ؟	لا شيء
7	أين تكمن الفريدة في هذا المقرر بالنسبة للطلاب؟	في الاستفادة الحياتية
8	أين تكمن الغرابة في هذا المقرر بالنسبة للطلاب؟	اسم المقرر وعدم ارتباطه بالتقييم والممارسات الصحية والغذائية وعوامل السلامة في الطفولة المبكرة. تكون عليه محتوياته لتوافر مخرجات التعلم التي تتوافق مع معايير إعداد معلمة تربية الطفولة المبكرة.

نقاط الضعف :

- اسم المقرر وعدم ارتباطه بالتقييم والممارسات الصحية والغذائية وعوامل السلامة في الطفولة المبكرة.
 -ليس هناك تحديد للأسلوب المستخدم في تقييم أداء الطالبة في المقرر.

- ليس هناك وصف لمتطلبات المقرر من امتحانات وواجبات ومشاريع وغيرها.
- ليس هناك وصف للكيفية التي سيتم بها تقييم متطلبات المقرر.
- لا يوجد تحديد واضح للمساعدات التي يمكن تقديمها للطلاب من ذوي الاحتياجات الخاصة.
- الكتاب المقرر عام وغير مرتبط بما يجب أن تكون عليه أهداف المقرر.

2. أولويات التحسين :

تغيير اسم المقرر إلى "الصحة والتغذية في الطفولة المبكرة"

إضافة موضوعات التغذية والسلامة وتطبيقات التقييم والممارسات الملائمة.

3. التوصية :

القبول بعد التعديل

4. رسالة خاصة (سرية) لوحدة الخطط والبرامج الدراسية :

دمج المقرر

5. رسالة إلى القسم المعني بتوصيف المقرر :

ضرورة أن تتوافق مخرجات التعلم مع المعايير العالمية لإعداد معلمة الطفولة المبكرة.

6. هل ترغب في التعاون مرة أخرى في إعادة تقييم هذا المقرر أو مقررات مشابهة في المستقبل؟

نعم

التقرير النهائي لتحكيم توصيف مقرر سيكولوجية رسوم الأطفال

م	أهم الاستنتاجات	التعليق
1	هل الصورة التي رسمتها في توصيف هذا المقرر تعطي تصور كامل ومحدد عن تقديم وإدارة هذا المقرر؟	نعم
2	هل يحقق هذا التوصيف احتياجات الطلاب تجاه دراسة هذا المقرر؟	تحتاج كل التوصيفات إلى إعادة وفق معايير NAEYC ووفق المعايير. لإعداد معلمة الطفولة المبكرة لا يحتاج البرنامج أن يفرد مقرر في سيكولوجية رسوم الأطفال، بل من الممكن أن تكون ضمن مقرر "رسوم الأطفال" ودمج معه مقرر "الأعمال الفنية واليدوية للطفل"
3	هل هناك سبب منطقي للأنشطة المقترحة؟	إعادة توصيف المقررات بما يتناسب مع التقييمات التي ستقيس مدى تحقق تلك المعايير. لم يذكر التوصيف أي أنشطة.
4	ما مدى تمثيل المقرر - في حال تدريسه منفصلاً - فائدة أو خبرة للطلاب؟	لا فائدة إلا إذا كان البرنامج يدمج تخصص "التربية الخاصة في الطفولة المبكرة"
5	ما هي الأمور المحفزة التي سيجدها الطالب عند دراسة هذا المقرر؟	أنه يحتوي على دراسة شخصية الطفل ولكنه سيتم تدريسه على مدار اسبوعين من امالي المقرر.
6	ماهي الأمور غير المحفزة أو الأخرى الصعبة التي لا يمكن للطلاب استيعابها عند دراسة هذا المقرر ؟	لا شيء
7	أين تكمن الفريدة في هذا المقرر بالنسبة للطلاب؟	
8	أين تكمن الغرابة في هذا المقرر بالنسبة للطلاب؟	الغرابة أنه تم افراد مقرر لموضوع خارج المعايير العالمية لإعداد معلمة الطفولة المبكرة.

نقاط الضعف :

- سيكولوجية رسوم الأطفال لا تحتاج مقرر مستقل بذاته.
- عدم ملائمة وجود مثل هذا المقرر ضمن معايير إعداد معلمة الطفولة المبكرة.
- لا يتوافق اسم المقرر مع المسمى في الجامعات الأخرى أو الجامعات العالمية.
- لا يعكس المقرر التطور في مجال تربية الطفولة المبكرة
- تمت صياغة بعض المخرجات في صورة القدرة على الفهم وليست القدرة على الأداء.
- ليس هناك قائمة مفصلة بمهام القراءة، ومواعيد كل الامتحانات والتطبيقات، وتقديم الأوراق والمشاريع والواجبات.
- ليس هناك تحديد للأسلوب المستخدم في تقييم أداء الطالبة في المقرر.
- ليس هناك وصف لمتطلبات المقرر من امتحانات وواجبات ومشاريع وغيرها.
- ليس هناك وصف للكيفية التي سيتم بها تقييم متطلبات المقرر.
- لا يوجد تحديد واضح للمساعدات التي يمكن تقديمها للطلاب من ذوي الاحتياجات الخاصة.

2 . أولويات التحسين :

دمج هذا المقرر ضمن مقررات التخصص المرتبطة بالموضوع مثل مناهج الطفولة المبكرة، أو الأعمال الفنية أو اليدوية، أو فنون الطفل.

3. التوصية :

القبول بعد التعديل

4. رسالة خاصة (سرية) لوحدة الخطط والبرامج الدراسية :

دمج المقرر

5. رسالة إلى القسم المعني بتوصيف المقرر :

النظر والاحتكام لمعايير إعداد معلمة تربية الطفولة المبكرة.

6. هل ترغب في التعاون مرة أخرى في إعادة تقييم هذا المقرر أو مقررات مشابهة في المستقبل؟
نعم

التقرير النهائي لتحكيم توصيف مقرر تنمية مهارات التفكير

م	أهم الاستنتاجات	التعليق
1	هل الصورة التي رسمتها في توصيف هذا المقرر تعطي تصور كامل ومحدد عن تقديم وإدارة هذا المقرر؟	نعم
2	هل يحقق هذا التوصيف احتياجات الطلاب تجاه دراسة هذا المقرر؟	وفق معايير إعداد معلمة تربية الطفولة المبكرة لا يحتاج البرنامج أن يفرد مقرر في تنمية مهارات التفكير. وكل محتويات المقرر تتحدث عن التفكير وماهيته، ولا يوجد سوى فصل في كيفية تنمية مهارات التفكير وهو ما يمكن دمجه في مقرر آخر.
3	هل هناك سبب منطقي للأنشطة المقترحة؟	. لم يذكر التوصيف أي أنشطة.
4	ما مدى تمثيل المقرر - في حال تدريسه منفصلاً - فائدة أو خبرة للطالب؟	لا فائدة من هذا المقرر لاكتساب مخرجات مهنية أو أكاديمية للخريج وفق المعايير العالمية.
5	ما هي الأمور المحفزة التي سيجدها الطالب عند دراسة	لاشيء.

	هذا المقرر؟	
6	ماهي الأمور غير المحفزة أو الأخرى الصعبة التي لايمكن للطلاب استيعابها عند دراسة هذا المقرر؟	لا شيء
7	أين تكمن الفجوة في هذا المقرر بالنسبة للطلاب؟	لا شيء
8	أين تكمن الغرابة في هذا المقرر بالنسبة للطلاب؟	الغرابه أنه تم افراد مقرر لموضوع خارج المعايير العالمية لاعداد معلمة الطفولة المبكرة.

نقاط الضعف

- عدم ملائمة وجود مثل هذا المقرر ضمن معايير إعداد معلمة الطفولة المبكرة.
 - المقرر غير واضح في توصيفه من حيث كونه مقرر عام، أم مقرر تخصصي، أم مقرر تخصصي متقدم.
 - المقرر غير متناسب مع أهداف وطبيعة البرنامج الدراسي.
 - المقرر غير متناسب مع المحتويات والمهارات اللازمة للمقررات اللاحقة.
 - تم صياغة بعض المخرجات في صورة القدرة على الفهم وليست القدرة على الأداء.
 - لا تتوافق مخرجات المقرر مع مخرجات التعلم المستهدفة للبرنامج الدراسي .
 - بعض مخرجات التعلم غير قابلة للقياس .
- 2 . أولويات التحسين :
- دمج هذا المقرر مع مقررات الاعداد العام، أو المقررات الجامعية.
3. التوصية :
- القبول بعد التعديل
4. رسالة خاصة (سرية) لوحدة الخطط والبرامج الدراسية :
- دمج المقرر
5. رسالة إلى القسم المعني بتوصيف المقرر :
- النظر والاحتكام لمعايير إعداد معلمة تربية الطفولة المبكرة.
6. هل ترغب في التعاون مرة أخرى في إعادة تقييم هذا المقرر أو مقررات مشابهة في المستقبل؟
- نعم

التقرير النهائي لتحكيم خطة دراسية

م	أهم الاستنتاجات	التعليق
1	هل الصورة التي رسمتها للخطة تعطي تصور كامل ومحدد عن تقديم وإدارة البرنامج؟	نعم
2	هل تمت صياغة الخطة الدراسية كرحلة فكرية للطلاب، تشمل تسلسل مخطط للخبرات التي من شأنها أن تؤدي إلى مخرجات التعلم المستهدفة؟	تمت صياغة الخطة بتسلسل إلى حد ما ولكن مخرجات التعلم هي التي تحتاج إلى تغيير بما يتوافق مع المعايير المهنية العالمية وحاجات السوق المحلي.
3	هل تم تكريس الاهتمام والوقت الكافي لإعداد كل عنصر من عناصر الخطة الدراسية لينتق مع أهداف ومخرجات التعلم المستهدفة للبرنامج والمؤسسة؟	نعم لكن مخرجات التعلم تحتاج مراجعة ولم يسترشد بمرجعيات عالمية في التخصص.
4	هل يحقق هذا التوصيف احتياجات الطلاب تجاه هذا البرنامج؟	تم تحقيقه إلى حد ما ، ولكن يجب توفير استطلاعات لرأي الطلاب لمعرفة احتياجات الطلاب تجاه البرنامج.
5	ما هي الأمور المحفزة التي سيجدها الطالب عند إقرار	فتح سوق عمل جديد في تخصص معلمات رياض

الأطفال، ومشروعات إنشاء وإدارة الروضات المحلية.	هذه الخطة؟
وجود تخصصات في متطلبات الجامعة لاداعي لطالبة رياض الأطفال دراستها ، لأنه يجب أن يكون هناك مماثل لها في التخصص مثل مقرر قيادة الأعمال والذي يمكن أن يمائله "إدارة مشروعات رياض الأطفال" الأسرة والطفولة" مقرر تخصصي وليس جامعي، أساسيات الصحة واللياقة، وهو يجب أن يكون في التخصص : صحة الطفل" ومقرر مثلا "التربية الحركية" ثم تكرر أكثر من مقرر إسلامي والتي يمكن دمجها في مقرر واحد.	6 ماهي الأمور غير المحفزة أو الصعبة التي لايمكن للطلاب استيعابها عند إقرار هذه الخطة؟
مقررات تخصص مميزه مثل "الخدمة الاجتماعية في مجال الأسرة والطفولة	7 أين تكمن الفريدة (التميز) في هذه الخطة بالنسبة للطلاب؟
وجود مقررات جامعية، مقررات كلية ، وتخصص غير مناسبة، ويمكن دمجها.	8 أين تكمن الغرابة في هذه الخطة بالنسبة للطلاب؟
تكاليف فردية- جماعية-ملف انجاز الكتروني للطالبة	9 ما هي الانشطة العملية للمقررات العملية

1. نقاط الضعف :

- لا تتماشى الخطة مع المعايير العالمية للتخصص
- لم يتضح في الخطة استراتيجيات التدريس أو أساليب التقييم المتبعه.
- لم تضح آليات لتقييم مخرجات التعلم.
- لم تعقد ورش تدريبية لأعضاء هيئة التدريس.
- كمتطلب سابق لمقرر Kin 125 ملحوظة: لا توجد مقررات تخصص اختيارية- تم وضع مقرر - الغاء مقرر "نظريات التعلم" من Kin 125المهارات الفنية واليدوية للطفل، لكن لا يوجد مقرر باسم المقررات التخصصية، بل هو متطلب كلية

2. أولويات التحسين :

إعادة النظر في كافة مقررات المؤسسة (الجامعية الكلية _ القسم)

3. التوصية :

القبول

القبول بعد التعديل

الرفض

4. رسالة خاصة (سرية) لوحدة الخطط والبرامج الدراسية :

إعادة النظر في الخطة الدراسية بما يتفق مع المعايير العالمية.

5. رسالة إلى القسم المعني بإعداد وتفعيل الخطة الدراسية :

إعادة مخرجات التعلم

6. هل ترغب في التعاون مرة أخرى في إعادة تقييم هذه الخطة الدراسية أو خطط دراسية مشابهة في المستقبل ؟

.....نعم..

3.قم بالتعليق على المسائل التي أثارها المقيّم أو المقيمون المستقلون (بالموافقة، أو عدم الموافقة، أو باقتراح

المزيد من الدراسة، أو اقتراح اجراء ما...الخ).

تم الموافقة على بعض الاراء مثل دمج مقرر طرق رواية القصة مع مقرر ادب الطفل واعادة النظر

في صياغة مخرجات تعلم البرنامج والاستراتيجيات المستخدمة في التدريس واساليب تقييم المخرجات وضع التقرير الجماعي عن تقرير المحكمين

ي النتائج

أسرد وصف بإيجاز جوانب البرنامج التي اتسمت بشكل خاص بالنجاح, أو أظهرت مستوى عال من الجودة.

ساعات البرنامج المعتمدة والمقررات الدراسية ومخرجات التعلم واستراتيجيات التدريس والتقييم

أسرد وصف بإيجاز جوانب البرنامج التي كان مستواها اقل من المرضي, وبحاجة إلى التطوير. بعض المعايير بحاجة الى التطوير مثل المعايير الخاصة بالرسالة والرؤية وهذا يتطلب توضيح اكثر للرسالة في الجهات المعنية ، كما وجد المعيار الثامن بصورة ضعيفة جدا وذلك بسبب صعوبة التواصل مع الرجال في الامور المالية والتجهيزات، بينما نجد المعيار الرابع يحصل على 4 نجوم وتقريبا يستوفى معظم البنود ، والمعيار الخامس من المعايير الجيدة التي يضاف لها اشياء بسيطة على التطوير .

ك. مقترحات تنفيذية

يجب ان تبنى هذه المقترحات على ما تم التوصل إليه في الأجزاء (و ، ز ، ح ، ط) أعلاه. و تشير الى خطوات عمل محددة بغرض التعامل مع أهم الأولويات التي حددت في تلك الأجزاء. اجراءات تطوير المقررات والبرنامج ومتابعة خطة التحسين والتطوير

1. التغييرات في متطلبات المقرر الدراسي (إن وجدت)
اذكر هذه التغييرات, واذكر بإيجاز الأسباب الداعية إلى إحداثها ,كما اوصي, في متطلبات المقرر الدراسي، مثال:
مقررات لم تعد هناك حاجة إليها؛
مقررات دراسية جديدة مطلوبة؛
مقررات تم دمجها أو تقسيمها؛
مقررات إجبارية صارت إختيارية ؛ أو مقررات إختيارية اصبحت إجبارية؛
تغييرات في المتطلب السابق, أو المتطلب المرافق؛
تغييرات في تعيين مسؤوليات نتائج التعلم كما هي مبينة في منظومة تخطيط المقرر الدراسي.
تم اعادة صياغة نواتج التعلم بما يتفق ورؤية ورسالة واهداف البرنامج وبما يتفق ومخرجات الاطار الوطني للمؤهلات وتم تقليل عددها الى 8 مخرجات بما يحقق هذا لاتساق مع مخرجات الإطار الوطني

تم مراجعة اساليب واستراتيجيات التدريس ومدى مناسبتها لتحقيق المخرجات
وضع مؤشرات اداء للمخرجات

2. توصيات تنفيذية

يجب اتخاذ توصيات بالقيام بخطوات عمل من اجل المزيد من التطوير أو للتغلب على ما تم رصده من مشكلات أو نقاط ضعف. ينبغي أن توضح تلك الخطوات الموصى بها بعبارات محددة صريحة بدلاً من عبارات عامة. وينبغي أن تشير كل توصية إلى من سيكون المسؤول عن التنفيذ، والبرنامج الزمني لها، و التمويل اللازم.

التوصية الأولى	التنفيذ
دعم استراتيجيات تدريس تركز على المتعلم	
الشخص (الأشخاص) المسؤول اعضاء هيئة التدريس بالبرنامج	الفصل الدراسي الاول 1436 هـ
الجدول الزمني للتنفيذ (للمبادرة ككل ولكل مرحلة أساسية من مراحل تطورها)	الفصل الدراسي الثاني 1436 هـ
التمويل اللازم دعم فني من خلال ورش عمل لكيفية استخدام استراتيجيات التعلم النشط	الفصل الدراسي الاول 1435 3 هـ

التوصية الثانية مراجعة مخرجات التعلم والتحقق من امكانية قياسها	الفصل الدراسي الاول 1435 3 هـ
الشخص (الأشخاص) المسؤول منسق الجودة وأعضاء هيئة التدريس	
الجدول الزمني للتنفيذ (للمبادرة ككل ولكل مرحلة أساسية من مراحل تطورها)	الفصل الدراسي الثاني 1436 هـ
التمويل اللازم دعم فني ورش عمل في كيفية صياغة الاهداف التعليمية	

التوصية الثالثة
مراجعة مخرجات التعلم مع مخرجات البرنامج والاطار الوطني

الشخص (الأشخاص) المسؤول

منسق الجودة وأعضاء هيئة التدريس
الجدول الزمني للتنفيذ (للمبادرة ككل ولكل مرحلة أساسية من مراحل تطورها) الفصل الدراسي الثاني 1436 - الفصل الدراسي الأول 1437/1436
التمويل اللازم دعم فني ورش عمل في كيفية عمل خرائط المنهج

يطبع تقرير التقييم الذاتي الدوري للبرنامج على ورق مقاس A4 ، ومن دون تجليد، بطباعة على وجه واحد ، وترقم الصفحات، مع وضع فهرس للمحتويات لسهولة الاطلاع عليه. وينبغي أن يتضمن التقرير قائمة بجميع الاختصارات التي استخدمت ، وذلك كأحد المرفقات. بالإضافة إلى تقرير التقييم الذاتي، يجب تقديم المستندات التالية كنسخة مطبوعة، و يفضل تقديم نسخة إلكترونية منها كذلك.

(1) استمارة مقاييس التقييم مستكملة. مأخوذة من وثيقة " مقاييس التقييم الذاتي لبرامج التعليم العالي ". وينبغي أن تحوي تحديداً للدرجات متمثلة بعدد النجوم، وتعليقات مستقلة، وإشارة إلى أولويات التطوير متطلبات الوثيقة، كما ينبغي أن يصحبها شرح للعمليات المتبعة في التحقق ووضع التقييمات.

(2) توصيف البرنامج

(3) أحدث تقرير سنوي عن البرنامج

(4) موجز بنتائج عمليات الاعتماد السابقة (إن وجد)، يحوي ما حصل عليه البرنامج من اعتمادات وأية مسائل خاصة بهذا، أو توصيات انبثقت منها.

(5) نسخة من توصيف البرنامج من النشرة التعريفية أو الدليل، تحوي توصيفاً للمقررات الدراسية، ومتطلبات البرنامج، واللوائح التنظيمية.

المرفقات

مرفق (1)

نسبة أعضاء هيئة التدريس إلى الطلاب بالبرنامج

أعضاء هيئة التدريس	-	10	10
أعداد الطلبة	-	98	98
نسبة الأعضاء إلى الطلبة		%10.20	%10.20

طلاب	خريجين	طالبات	خريجات	اجمالي الطلبة	إجمالي الخريجين
------	--------	--------	--------	---------------	-----------------

-	196	--	196	---	-
-	265		265	-	-
-	283	-	283	-	-

مرفق (2)

نسبة الطلبة الداخليين في برامج البكالوريوس الذين اكملوا الحد الأدنى من المدة بنجاح

الكلية	رمز البرنامج	البرنامج	عدد الطلبة المقبولين	عدد الطلبة المسجلين من المقبولين	نسبة الطلبة الذين اكملوا الحد الأدنى من المدة بنجاح
التربية	KIN	رياض الأطفال	265	265	%100

اسم الجهة		
اجمالي الطلب		التصنيف الوظيفي
غير سعودي	سعودي	
لا يوجد	2	المراتب من الأولى الى الخامس عشر
لا يوجد	لا يوجد	الوظائف الصحية
لا يوجد	لا يوجد	الوظائف الفنية
لا يوجد	4	المستخدمون
لا يوجد	لا يوجد	العمال

الإجمالي	6	لا يوجد
----------	---	---------



تقويم الطلاب للإرشاد الطلابي والاكاديمي

عرض نتائج الارشاد الاكاديمي (الاسبوع الاول)

اسم البرنامج (القسم) : رياض الأطفال

الفصل الدراسي : الاول

الفرقة الدراسية / او المستوى: السابع

السنة : 1436/1435

اسم الأستاذ : سعيدة حسين

م	بنود التقييم	متوسط درجة كل عبارة	النسبة	مستوي التقييم
1	لم تواجهني مشاكل اثناء عملية التسجيل الالكتروني .	2.777777778	0.555555556	ضعيف
2	كانت مصادر مساعداتي لاستكمال تسجيل المقررات متوفرة .	3.9	0.78	جيد
3	كانت هناك اعلانات وإرشادات واضحة في الجامعة لمساعداتي في استكمال تسجيل المقررات .	3.777777778	0.755555556	جيد
4	كان المرشد الاكاديمي في القسم متعاون معي لتحقيق رغباتي في تسجيل المقررات .	4.272727273	0.854545455	جيد جدا
5	كانت عملية التسجيل عن طريق عمادة القبول والتسجيل في الجامعة منظمة .	3.5	0.7	جيد
6	كانت فترة الانتظار لإنهاء عملية التسجيل عن طريق ادارة شؤون الطلاب في القسم مقبولة .	3.777777778	0.755555556	جيد
7	وجدت تعاون من قبل الموظفين في شؤون الطلاب لحل المشاكل التي واجهتني لاستكمال تسجيل المقررات .	4.3	0.86	جيد جدا

8	تم اعلامي من قبل عمادة القبول والتسجيل بمواعيد تسجيل المواد والحذف والاطافة وتعغير الشعب وفق الاجراءات النظامية .	4.3	0.86	جيد جدا
9	توجهت الى الكلية بداية اليوم الدراسي الاول لمتابعة ارشادي الاكاديمي .	4.4	0.88	جيد جدا
10	كانت هناك اعلانات وإرشادات واضحة في القسم لمساعدتي للحصول على الارشاد الاكاديمي المناسب .	4.2	0.84	جيد جدا
11	شرح لي المرشد الاكاديمي الصلة بين المقررات الدراسية وتفاصيل الخطه الدراسية للقسم .	4.1	0.82	جيد جدا
12	ساعدني المرشد الاكاديمي في تسجيل الساعات الدراسية المتوافقة مع قدراتي والنظام الجامعي .	3.875	0.775	جيد
13	يتواجد المرشد الاكاديمي خلال الساعات المكتنية المخصصة للإرشاد الاكاديمي .	4.2	0.84	جيد جدا
14	علاقتي جيدة بالمرشد الاكاديمي .	4.444444444	0.888888889	جيد جدا
15	كان المرشد الاكاديمي ملتزم لتوجيهي او لحل مشكلتي .	4.444444444	0.888888889	جيد جدا
16	كان المرشد الاكاديمي متابعا لمدى تقديمي اثناء الفصل الدراسي .	4.222222222	0.844444444	جيد جدا
17	كان المرشد الاكاديمي يقدم لي النصح والتوجيه خلال فترة الدراسي بأكمله .	4.444444444	0.888888889	جيد جدا
18	وجدت تشجيعا من مرشدي الاكاديمي لتطوير افكاري وتوجيهاتي في مجال تخصصي .	4.222222222	0.844444444	جيد جدا
19	كانت هناك اعلانات وإرشادات واضحة في القسم عن توزيع القاعات الدراسية منذ اليوم الاول .	4	0.8	جيد جدا
20	اشعر بالرضاء بشكل عام عن	3.6	0.72	ضعيف

		مستوى جودة التسجيل والإرشاد الأكاديمي في القسم .
0.847444444	4.237222222	المتوسط العام

مرفق (5)

نتائج استبانة رضا أعضاء هيئة التدريس

الرقم	العبارة	النتيجة
1	الرضا عن الطالبات	13%
2	الرضا عن الخدمات والتسهيلات	9%
3	الرضا عن الأنشطة العلمية والإدارية	9%
4	تنمية قدرات أعضاء هيئة التدريس	7%
5	إجراءات الترقية	6%
6	الجوانب المالية	9%
7	اللوائح والنظم	5%
8	السلطات والإدارة	13%
9	فاعلية وحدة الجودة والاعتماد الأكاديمي	7%
10	ظروف العمل والمتطلبات الوظيفية	12%

- 1- كانت نسبة الرضا عن الطالبات 13 % من حيث نوعية الطالبات وقدرة الطالبات على التحصيل واحترام الطالبات لأعضاء هيئة التدريس والتزام الطالبات .
- 2- كانت نسبة الرضا عن الخدمات والتسهيلات 9% من حيث تجهيز القاعات التدريسية ونوعية الكتب وسعة المكتبة وخدمات الشبكة .
- 3- كانت نسبة الرضا عن الأنشطة العلمية والإدارية 9% من حيث المشاركة في اجتماعات القسم واتخاذ القرارات وفرص النشر.
- 4- كانت نسبة تنمية قدرات أعضاء هيئة التدريس 7% من حيث الدورات التدريبية المتاحة وفرص التبادل العلمي مع الجامعات والتسهيلات التكنولوجية .
- 5- كانت نسبة إجراءات الترقية 6% من حيث إجراءات التقدم للترقية وشروط النشر العلمي والتسوية المالية بعد منح الدرجة.
- 6- كانت نسبة الجوانب المالية 9% من حيث الراتب والبدلات وتسهيلات الاقتراض.

- 7- كانت نسبة اللوائح والنظم 5 % من حيث لائحة الكلية وتوزيع الاعباء الدراسية.
- 8- كانت نسبة السلطات والادارة 13 % من حيث نمط القيادة الاكاديمية للقسم والكلية وقنوات الاتصال مع القيادة الاكاديمية ومدى سهولتها
- 9- كانت نسبة فاعلية وحدة الجودة والاعتماد الاكاديمي 7% من حيث أنشطة وحدة الجودة وهيكل وحدة الجودة
- 10- كانت نسبة ظروف العمل والمتطلبات الوظيفية 12% من حيث مناخ العمل ومتطلبات اداءك للوظيفة والعم غير المادي .