

التقرير السنوي لعمادة القبول والتسجيل

١٤٣٧/١٤٣٨ هـ



جامعة المجمعة
Majmaah University

رقم الصفحة	قائمة المحتويات
٣	تمهيد
٤	كلمة العميد
٥	١-١ الرؤية
٥	٢-١ الرسالة
٥	٣-١ أهداف العمادة
٦	٤-١ الهيكل التنظيمي
٧	٥-١ أقسام العمادة
٨	١-٢ كليات الجامعة
٩	١-٣ القبول للفصل الدراسي الأول والثاني
١٢	٢-٣ تطور أعداد القبول في الجامعة
١٣	١-٤ التسجيل للطلاب والطالبات
١٤	٢-٤ الطلاب والطالبات المقيدون
١٧	٣-٤ تفعيل الحركات الأكاديمية عن طريق بوابة النظام الأكاديمي
١٩	١-٥ المنجزات
١٩	٢-٥ استخراج البطاقات الجامعية
٢٠	١-٦ أعداد الطلاب والطالبات الخريجين
٢٢	٢-٦ تطور أعداد الخريجين
٢٣	٣-٦ حفل التخرج
٢٤	١-٧ دليل الطالب التعريفي
٢٤	٢-٧ التقويم الأكاديمي
٢٥	٣-٧ إرشادات القبول للطلاب والطالبات
٢٥	٤-٧ البطاقة الجامعية
٢٦	١-٨ مؤشرات قياس الأداء
٢٧	١-٩ المشكلات والمعوقات التي واجهت العمادة وكيفية التغلب عليها
٢٨	١-١٠ ما تم إنجازه خلال العام الجامعي ١٤٣٧/١٤٣٨
٢٩	٢-١٠ ما تسعى العمادة لتحقيقه خلال العامين القادمين
٣٠	التواصل مع عمادة القبول والتسجيل
٣١	لجنة إعداد التقرير السنوي

تمهيد،

الحمد لله الذي جعل العلم ضياءً والقرآن نوراً ورفع الذين أوتوا العلم درجات عالية، والصلاة والسلام على خير معلم عرفته البشرية، نبينا محمد صل الله عليه وسلم.

لقد تخطت عمادة القبول والتسجيل منذ تأسيسها مساراً لإقامة منظومة أكاديمية متكاملة تساهم في تسهيل العملية التعليمية في الجامعة من خلال تقديم المعلومات الأكاديمية الوافية عن الجامعة وكلياتها العلمية وتخصصاتها، وتقديم الخدمات الأكاديمية للطلاب وإتمام عمليات القبول والتسجيل باستخدام الوسائل التقنية الحديثة، وتطوير وتحسين آلية أداء العمل وتبسيط الإجراءات وتوضيح الأنظمة واللوائح وزيادة الوعي بتطبيقاتها لجميع كليات الجامعة وأبنائنا الطلاب والطالبات.

وضمن الإمكانيات المتاحة، لم تدخر العمادة جهداً للنهوض بعملها، والإفادة من أحدث التطورات العلمية والتقنيات الحديثة لترقى إلى مصاف الجامعات المتقدمة في مجال الخدمات التي تقدمها.

وقد سعت العمادة من خلال تقديم تقريرها السنوي لعكس نشاطات وانجازات العمادة في جميع المجالات، من لحظة تأسيسها، معززة بالبيانات الإحصائية والرسومات البيانية، ومرتبة ضمن أبواب تسهل الوصول إلى المعلومات بكل يسر وسهولة.

ولا يسعنا في عمادة القبول والتسجيل إلا أن نتقدم ببالغ الشكر والتقدير إلى معالي مدير الجامعة الدكتور خالد بن سعد المقرن ومجلس الجامعة الموقر على الدعم المتواصل.

عمادة القبول والتسجيل

كلمة العميد

تبذل عمادة القبول والتسجيل جهودا مستمرة للأستفادة من التقنيات الحديثة لتسهيل إجراءات القبول والتسجيل وذلك لمواكبة عصر التقنية الحديثة التي تساهم في تحسين آلية أداء العمل وانجاز المهام وتبسيط الإجراءات.

وقد حققت العمادة خطوات ملموسة نحو تطوير برامجها وأنظمتها خلال فترة وجيزة منذ إنشائها حيث تم تهيئة وتطوير النظام الأكاديمي الذي يمكن الطالب من إجراء جميع معاملاته الكترونيا وتم إنشاء عدة أقسام في العمادة من أجل التخصص في تقديم الخدمات الطلابية المختلفة بما يكفل تحقيق الدقة والسرعة والعدالة في التعامل مع كليات الجامعة المختلفة والطلاب على حد سواء، وهذا ما سعت العمادة لتوثيقه وإبرازه من خلال تقريرها السنوي.

المشرف على عمادة القبول والتسجيل

الدكتور أحمد بن علي الرميح

الباب الأول: - عمادة القبول والتسجيل

تعد عمادة القبول والتسجيل محور الاتصال بين الطالب والجامعة حيث تبدأ مع الطالب في حال قبوله بالجامعة وتستمر معه بمتابعته أكاديمياً، وتذلل كل ما يواجهه من عقبات في طريقه حتى يتخرج من الجامعة مسلحاً بسلاح العلم والمعرفة ليساهم في بناء الوطن بما استفاده من علم ومهارة خلال فترة دراسته الجامعية.

ان عمادة القبول والتسجيل تحمل على عاتقها مهمة توفير المعلومات الوافية عن الجامعة وكلياتها العلمية وتخصصاتها، وشروط القبول والتسجيل فيها، وإطلاع الطالب على كافة الأنظمة واللوائح الجامعية التي يحتاجها خلال مسيرته التعليمية وفقاً لما جاء في لائحة الدراسة والاختبارات للمرحلة الجامعية.

ان هذا الدور الرئيس لعمادة القبول والتسجيل ما هو الا دور مساند للكليات والاقسام العلمية والتي تحمل جزء من هذه المسؤولية تجاه أبنائنا الطلاب والطالبات.

١-١ الرؤية:

الريادة في تقديم الخدمات الأكاديمية المتميزة للمستفيدين بأفضل المستويات والتقنيات المتطورة والحديثة.

٢-١ الرسالة:

تقديم أفضل الخدمات وبأعلى المستويات الاحترافية.

تقديم حلول مبتكرة للإرتقاء بالخدمات الاكاديمية المساندة على المستوى الوطني والإقليمي.

٣-١ أهداف العمادة:

تسعى العمادة لتحقيق الأهداف التالية:

- العمل على إيجاد مقعد في الجامعة لكل طالب يتحقق لديه شروط القبول.
- الحرص على استقطاب أفضل الطلاب إلى الجامعة من خريجي المرحلة الثانوية.
- بذل الجهد في توعية الطالب بلوائح وأنظمة الدراسة والاختبارات من خلال الوسائل المختلفة داخل الجامعة وخارجها.
- توثيق سجلات الطلاب الأكاديمية، والعمل على تحديثها إلكترونياً باستمرار.

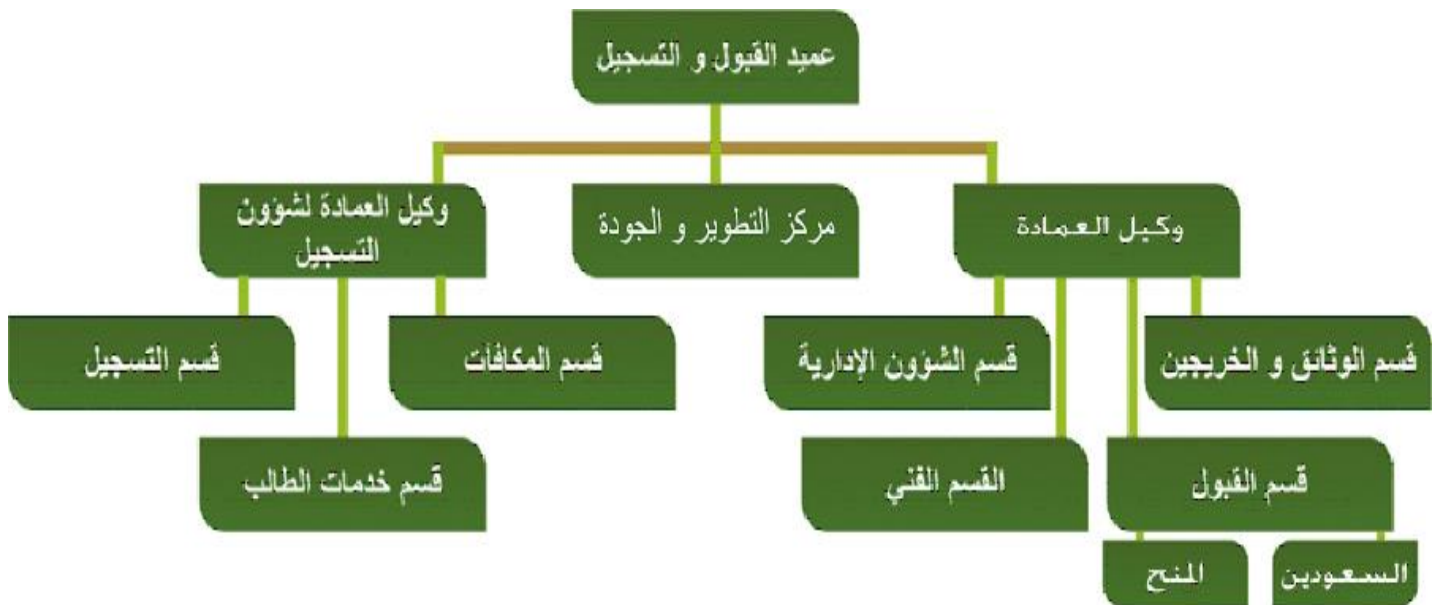
- العمل على تطوير وتطوير التقنية في العمادة بحيث يستطيع الطالب متابعة وأجراء شؤونه الأكاديمية من أي مكان شاء وفي أي وقت كان.

- صرف مكافأة الطالب في وقتها المستحق ومعالجة ما يعترض الصرف.

- العمل على توثيق وإنهاء إجراءات تخرج الطالب بكل يسر وسهولة خلال الفترة المحددة في التقييم الجامعي.

٤-١ الهيكل التنظيمي للعمادة

إيماناً من عمادة القبول والتسجيل بأهمية وضوح المرجعية الإدارية لموظفي العمادة ووضوح مهام وصلاحيات الموظفين وتوزيع السلطة بما يكفل انجاز الأعمال والمهام بدرجة عالية من الجودة والمهنية تم تصميم الهيكل التنظيمي للعمادة على النحو التالي:



١-٥ أقسام العمادة:

وتم تقسيم العمل بناء على الهيكل التنظيمي الى أقسام متعددة تشمل:

وكيل العمادة

❖ قسم الوثائق والخريجين

❖ قسم الشؤون الإدارية

❖ قسم القبول

○ القبول للسعوديين

○ قسم المنح لغير السعوديين

❖ القسم الفني

مركز التطوير والجودة

وكيل العمادة لشؤون التسجيل

❖ قسم التسجيل

❖ قسم خدمات الطلاب

❖ قسم المكافآت الطلابية

الباب الثاني: كليات الجامعة

جدول (١) يوضح كليات الجامعة والأقسام والتخصصات الفاعلة في العام ال جامعي ١٤٣٧ / ١٤٣٨

الجنس		التخصص	القسم	الكلية
إناث	ذكور			
✓	✓	طب بشري	طب بشري	كلية الطب بالمجمعة
-	✓	تقنية الأجهزة الطبية	تقنية الأجهزة الطبية	كلية العلوم الطبية التطبيقية بالمجمعة
✓	✓	التمريض	التمريض	
✓	✓	العلاج الطبيعي	العلاج الطبيعي	
✓	✓	المختبرات الطبية	المختبرات الطبية	
-	✓	الأشعة والتصوير الطبي	الأشعة والتصوير الطبي	
-	✓	الهندسة المدنية	الهندسة المدنية	كلية الهندسة بالمجمعة
-	✓	الهندسة الكهربائية	الهندسة الكهربائية	
-	✓	الهندسة الميكانيكية	الهندسة الميكانيكية	
✓	✓	إدارة الأعمال	إدارة الأعمال	كلية ادارة الاعمال
✓	✓	المحاسبة	المحاسبة	
-	✓	القانون	القانون	
✓	-	رياض أطفال	رياض أطفال	كلية التربية بالمجمعة
✓	✓	التربية الخاصة	التربية الخاصة	
✓	✓	اللغة الانجليزية	اللغة الانجليزية	
✓	-	دراسات إسلامية	دراسات إسلامية	
✓	✓	اللغة العربية	اللغة العربية	
✓	-	الرياضيات	الرياضيات	
✓	-	علوم الأحياء	علوم الأحياء	
-	✓	اللغة الانجليزية -انتقالي	اللغة الانجليزية -انتقالي	
-	✓	المحاسبة -انتقالي	المحاسبة -انتقالي	كلية المجتمع بالمجمعة
✓	✓	طب أسنان	طب أسنان	كلية طب الأسنان بالزلفي
-	✓	الرياضيات	الرياضيات	كلية العلوم بالزلفي
-	✓	الفيزياء	الفيزياء	
✓	✓	علوم الحاسب وتقنية المعلومات	علوم الحاسب وتقنية المعلومات	
-	✓	المختبرات الطبية	المختبرات الطبية	كلية التربية بالزلفي
✓	✓	دراسات إسلامية	دراسات إسلامية	
✓	-	اللغة العربية	اللغة العربية	
✓	✓	اللغة الانجليزية	اللغة الانجليزية	
✓	-	الحاسب الآلي	الحاسب الآلي	
✓	-	الكيمياء	الكيمياء	
✓	-	الرياضيات	الرياضيات	
✓	-	الفيزياء	الفيزياء	
✓	-	الاقتصاد المنزلي	الاقتصاد المنزلي	
✓	-	رياض أطفال	رياض أطفال	
✓	-	التربية الخاصة	التربية الخاصة	كلية العلوم والدراسات الإنسانية بالحوطة
✓	✓	إدارة أعمال	إدارة أعمال	
✓	✓	اللغة الانجليزية	اللغة الانجليزية	
✓	-	دراسات إسلامية	دراسات إسلامية	
✓	-	الكيمياء	الكيمياء	
✓	✓	الرياضيات	الرياضيات	
✓	-	لغة عربية	لغة عربية	
✓	-	حاسب آلي	حاسب آلي	
✓	✓	تقنية المعلومات	تقنية المعلومات	
✓	✓	اللغة الانجليزية	اللغة الانجليزية	
✓	✓	نظم المعلومات	نظم المعلومات	كلية العلوم والدراسات الإنسانية بالغاظ
-	✓	القانون	القانون	
✓	✓	اللغة الانجليزية	اللغة الانجليزية	
✓	✓	دراسات إسلامية	دراسات إسلامية	كلية العلوم والدراسات الإنسانية برماح
✓	✓	إدارة أعمال	نظم معلومات إدارية	
✓	✓	علوم الحاسب	علوم الحاسب	كلية علوم الحاسب والمعلومات
✓	✓	تقنية المعلومات	تقنية المعلومات	

الباب الثالث: القبول في الجامعة

٣-١ القبول للفصل الدراسي الأول والثاني (١٤٣٧/١٤٣٨ هـ)

إيماناً من العمادة بأهمية التطوير المستمر والبحث عن آليات عمل جديدة في مجال القبول اتخذت العمادة الخطوات التالية:

أولاً: الإعداد والتنفيذ:

١/ بدأ الإعداد للقبول منذ مطلع الفصل الدراسي الثاني ١٤٣٦/١٤٣٧ هـ، وذلك بإعداد دليل إرشادات القبول وتجهيز الموقع الإلكتروني وتطويره بما يناسب المرحلة.

٢/ قامت عمادة القبول والتسجيل بالتعاون مع عمادة شؤون الطلاب بعمل حملة توعوية لطلاب وطالبات المرحلة الثانوية شملت المدارس في إدارات التعليم في محافظات المجمععة والزلفي والقطيف وحوطة سدير ومركز رماح في شهر ١٤٣٧/٧ هـ.

٣/ شاركت عمادة القبول والتسجيل بالتعاون مع عمادة شؤون الطلاب بتوزيع نشرات القبول على مدارس الثانوية في المحافظات التي تخدمها الجامعة، حيث تم توزيع النشرات على إدارات التعليم في محافظات المجمععة والزلفي والقطيف وحوطة سدير ومركز رماح في شهر ١٤٣٧/٧ هـ.

٤/ تم الإعلان عن كامل الشروط والمواعيد ومتطلبات القبول من خلال نشرة خاصة عن القبول في الجامعة وتم وضعها على الموقع الإلكتروني للجامعة إضافة إلى الإعلان بمختلف أشكاله (مواد إخبارية، إعلانات مدفوعة الثمن، مقابلات وتحقيقات صحفية) في مختلف وسائل الاعلام.

٥ / قامت عمادة القبول والتسجيل باتخاذ كافة الترتيبات والاجراءات لإتمام عملية قبول الطلاب والطالبات للفصل الدراسي الأول من العام الجامعي ١٤٣٧/١٤٣٨ هـ وفقاً لما يلي:

- تنسيق القبول من خلال بوابة القبول الإلكتروني الموحد للطلاب والطالبات

- فتح بوابة القبول الإلكتروني للطلاب والطالبات

- التنسيق مع البريد السعودي الممتاز لاستقبال ملفات الطلاب والطالبات وتسليمها لعمادة القبول والتسجيل

- البدء باستقبال الملفات وفرزها وادخال بيانات الطلاب والطالبات على النظام الأكاديمي لجامعة المجمععة كل حسب كليته وتخصصه.

٦ / تم قبول (٥٢٧٤) طالب وطالبة في مختلف كليات الجامعة وتخصصاتها لدرجتي (البكالوريوس والدبلوم) للفصل الدراسي الأول والثاني من العام الدراسي ١٤٣٧/١٤٣٨ هـ.



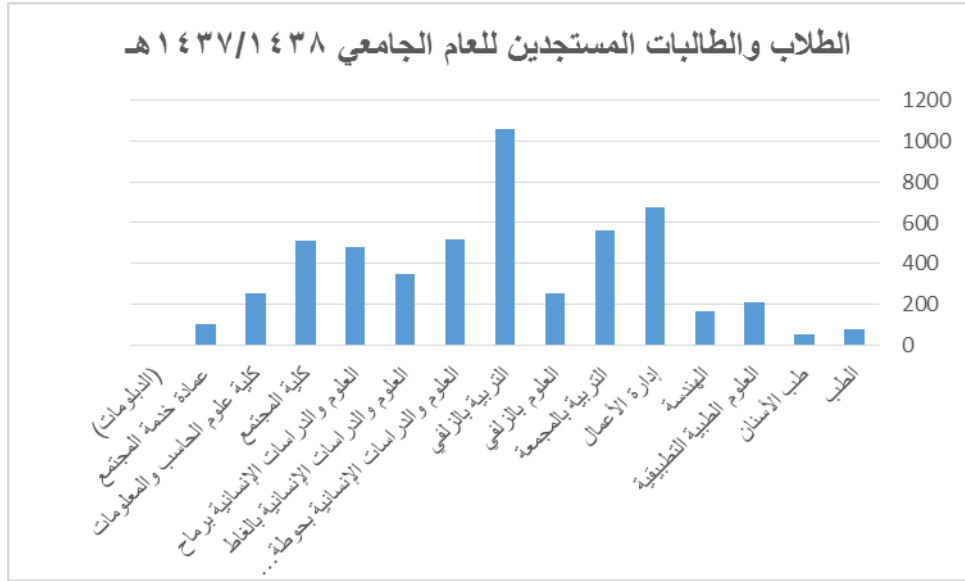
الطلاب والطالبات المستجدين للعام الجامعي ١٤٣٧/١٤٣٨ هـ

جدول (٢) يوضح اعداد الطلاب والطالبات المستجدين

موزعين حسب الكلية الجنس والجنسية للعام الدراسي ١٤٣٧ / ١٤٣٨ هـ

المجموع الكلي	عدد الطلاب المستجدين								الكلية
	المجموع		غير سعودي			سعودي			
	إناث	ذكور	مجموع	إناث	ذكور	مجموع	إناث	ذكور	
٨٢	٢٧	٥٥	-	-	-	٨٢	٢٧	٥٥	الطب
٥٣	٢٧	٢٦	-	-	-	٥٣	٢٧	٢٦	طب الأسنان
٢٠٩	٨٠	١٢٩	-	-	-	٢٠٩	٨٠	١٢٩	العلوم الطبية التطبيقية
١٦٨	-	١٦٨	٢	-	٢	١٦٦	-	١٦٦	الهندسة
٦٧٦	١٤٩	٥٢٧	١٢	١	١١	٦٦٤	١٤٨	٥١٦	إدارة الأعمال
٥٦٢	٣٨٨	١٧٤	١١	٩	٢	٥٥١	٣٧٩	١٧٢	التربية بالمجمعة
٢٥٣	٤٤	٢٠٩	٥	٢	٣	٢٤٨	٤٢	٢٠٦	العلوم بالزلفي
١٠٥٥	٤٨٣	٥٧٢	١٢	٨	٤	١٠٤٣	٤٧٥	٥٦٨	التربية بالزلفي
٥١٦	٢٠٣	٣١٣	١٠	٦	٤	٥٠٦	١٩٧	٣٠٩	العلوم والدراسات الإنسانية بحوطة سدير
٣٤٧	١٠٩	٢٣٨	١١	٣	٨	٣٢٨	٩٨	٢٣٠	العلوم والدراسات الإنسانية بالغاظ
٤٧٩	٢١١	٢٦٨	٨	٦	٢	٤٧١	٢٠٥	٢٦٦	العلوم والدراسات الإنسانية بمرماح
٥١٣	-	٥١٣	٥	-	٥	٥٠٨	-	٥٠٨	كلية المجتمع
٢٥٦	١١٧	١٣٩	٨	٣	٥	٢٤٨	١١٤	١٣٤	كلية علوم الحاسب والمعلومات
١٠٥	١١	٩٤	-	-	-	١٠٥	١١	٩٤	عمادة خدمة المجتمع (الدبلومات)
-	-	-	-	-	-	-	-	-	معهد الملك سلمان
٥٢٧٤	١٨٤٩	٣٤٢٥	٨٤	٣٨	٤٦	٥١٨٢	١٨٠٣	٣٣٧٩	الجملة

يوضح الجدول رقم (٢) أعداد القبول في الجامعة للعام الجامعي ١٤٣٧/١٤٣٨ هـ حسب الكلية والمقر الجامعي، حيث يظهر الجدول إجمالي عدد المقبولين والمقبولات للسعوديين والغير سعوديين في كل كلية من كليات الجامعة.



شكل رقم (١) يوضح مجموع أعداد الطلاب والطالبات للعام الدراسي

١٤٣٧/١٤٣٨ هـ

يوضح الشكل رقم (١) أعداد القبول في الجامعة للعام الجامعي ١٤٣٧/١٤٣٨ هـ حسب الكلية والمقر الجامعي، حيث يظهر الشكل إجمالي عدد المقبولين والمقبولات في كل كلية من كليات الجامعة.

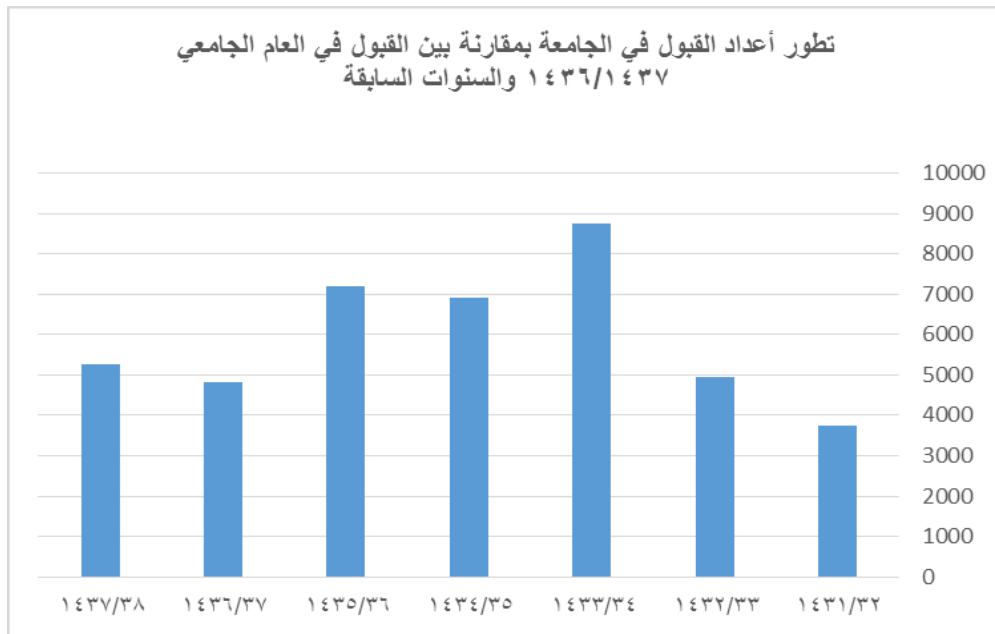
٣-٢ تطور أعداد القبول في الجامعة

جدول رقم (٣) يوضح تطور أعداد القبول في الجامعة بمقارنة بين القبول في العام الجامعي ١٤٣٧/١٤٣٨ والسنوات السابقة

العام	٣٢/١٤٣١	٣٣/١٤٣٢	٣٤/١٤٣٣	٣٥/١٤٣٤	٣٦/١٤٣٥	٣٧/١٤٣٦	٣٨/١٤٣٧
طلاب	١٩٧٣	٢٥٧٦	٥٦٠٨	٤٢٠٤	٤٣٣٥	٢٧٥٠	٣٤٢٥
طالبات	١٧٨١	٢٣٧٩	٣١٤٣	٢٧٠٤	٢٨٥٠	٢٠٦١	١٨٤٩
المجموع	٣٧٥٤	٤٩٥٥	٨٧٥١	٦٩٠٨	٧١٨٥	٤٨١١	٥٢٧٤
م. النمو السنوي	٠	%٣٢	%٧٧	%٢١-	%٤	%٣٣,٠٤-	%٩,٥

جدول رقم (٣) يوضح تطور أعداد القبول في الجامعة بمقارنة بين القبول في العام الجامعي ١٤٣٧/١٤٣٨ والسنوات السابقة لجميع كليات وأقسام الجامعة.

ونلاحظ أن أعداد القبول قد تطورت بنسبة ٩,٥% في العام الجامعي ١٤٣٧/١٤٣٨ بالمقارنة مع العام الجامعي ١٤٣٦/١٤٣٧



الشكل رقم (٢) يوضح تطور أعداد القبول في الجامعة بمقارنة بين القبول في العام الجامعي ١٤٣٧/١٤٣٨ والسنوات السابقة

يوضح الشكل رقم (٢) تطور أعداد القبول في الجامعة بمقارنة بين القبول في العام الجامعي ١٤٣٧/١٤٣٨ والسنوات السابقة لجميع كليات وأقسام الجامعة.

ونلاحظ أن أعداد القبول قد تطورت في العام الجامعي ١٤٣٧/١٤٣٨ بالمقارنة مع العام الجامعي ١٤٣٦/١٤٣٧

الباب الرابع: التسجيل

٤-١ التسجيل للطلاب والطالبات

قام قسم التسجيل بالعمادة بإنجاز عملية التسجيل للفصل الدراسي الأول والفصل الدراسي الثاني من العام الدراسي ١٤٣٧/١٤٣٨ هـ لجميع طلاب وطالبات الجامعة المقيدين والبالغ عددهم (١٨٨٥٠) وتم ذلك بالاعتماد على كفاءات العمادة وضمن الإمكانيات المتاحة، حيث تم التعامل مع الجداول الدراسية للأقسام والكليات وبعد أن تمت عملية تدقيقها تم إجراء التسجيل الآلي لجميع طلاب وطالبات الجامعة في جميع الكليات وفقا لما يلي:

-التأكد من جاهزية الخطط الدراسية للكليات والأقسام العلمية والتأكد من وجودها على النظام الأكاديمي.

- استلام الجداول الدراسية من الكليات ومطابقتها مع الخطط الدراسية.

-إجراء تهيئة ما قبل التسجيل للتأكد من عدم وجود خلل في الجداول المدخلة على النظام الأكاديمي.

- عمل إحصائية ما قبل التسجيل.

- إجراء عملية التسجيل الآلي للطلاب حسب المقررات والكليات والتخصصات.

- عمل إحصائية ما بعد التسجيل لاكتشاف الأخطاء والمشاكل في عملية التسجيل.

والتسجيل الآلي للطلاب هي العملية التي تسبق عملية السحب والإضافة حيث يتم من خلالها التسجيل أليا لكل طالب وفقا لتخصصه والمستوى الدراسي الذي يدرس به الطالب، وهذه العملية تتطلب أن تقوم كل كلية بتزويد عمادة القبول والتسجيل بالخطة الدراسية للطالب وفقا للمستوى الدراسي وكذلك تزويد عمادة القبول والتسجيل بالجدول الدراسي للمجموعات وفقا للمستويات الدراسية.

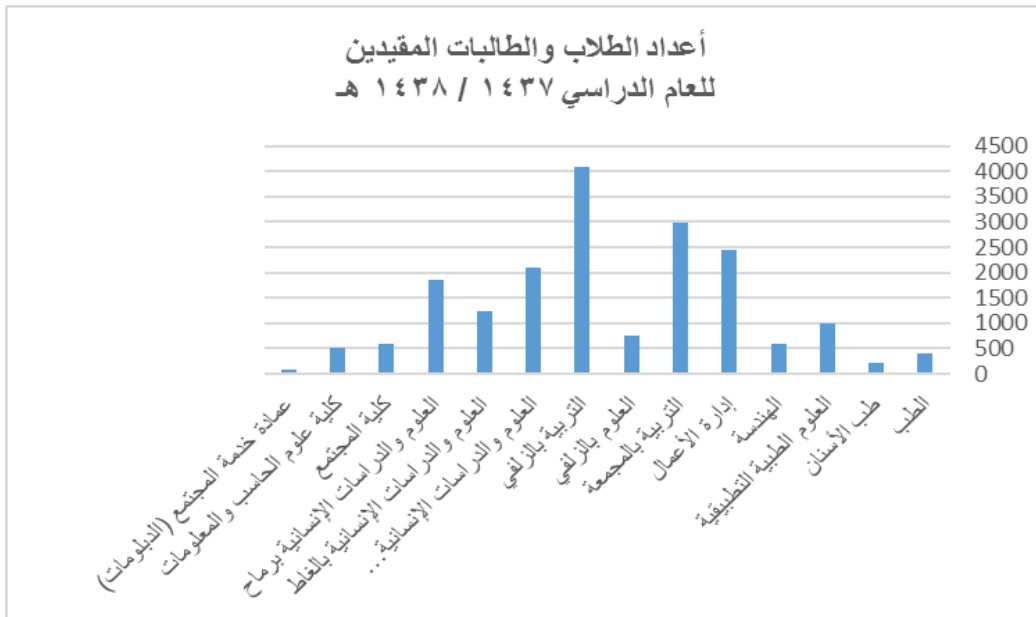
٤-٢ الطلاب والطالبات المقيدون:

جدول (٤) أعداد الطلاب والطالبات المقيدون

موزعين حسب الجنس والجنسية للعام الدراسي ١٤٣٧ / ١٤٣٨ هـ

المجموع الكلي	عدد الطلاب المقيدون								الكلية
	المجموع		غير سعودي			سعودي			
	إناث	ذكور	مجموع	إناث	ذكور	مجموع	إناث	ذكور	
٣٩٢	٩٧	٢٩٥	-	-	-	٣٩٢	٩٧	٢٩٥	الطب
٢١٣	٤٨	١٦٥	-	-	-	٢١٣	٤٨	١٦٥	طب الأسنان
٩٩٧	٣٨٠	٦١٧	٩	١	٨	٩٨٨	٣٧٩	٦٠٩	العلوم الطبية التطبيقية
٦٠٢	-	٦٠٢	٢٣	-	٢٣	٥٧٣	-	٥٧٣	الهندسة
٢٤٤٥	٣٠٠	٢١٤٥	٧٠	١	٦٩	٢٠٧٦	٢٩٩	١٧٧٧	إدارة الأعمال
٢٩٨٦	٢٣١٥	٦٧١	٧٦	٥٠	٢٦	٢٩١٠	٢٢٦٥	٦٤٥	التربية بالمجموعة
٧٦٣	٢٠٤	٥٥٩	١٧	٢	١٥	٧٤٦	٢٠٢	٥٤٤	العلوم بالزلفي
٤٠٨١	٢٢١٢	١٨٦٩	٩٥	٣١	٦٤	٣٩٨٦	٢١٨١	١٨٠٥	التربية بالزلفي
٢٠٨٧	٩٧٧	١١١٠	٤١	٢٢	١٩	٢٠٤٦	٩٥٥	١٠٩١	العلوم والدراسات الإنسانية بحوطة سدير
١٢٣٠	٤٢١	٨٠٩	٣٦	١٣	٢٣	١١٩٤	٤٠٨	٧٨٦	العلوم والدراسات الإنسانية بالغاظ
١٨٥٨	١٠٩٢	٧٦٦	٢٦	١٩	٧	١٨٣٢	١٠٧٣	٧٥٩	العلوم والدراسات الإنسانية برماح
٥٩٦	-	٥٩٦	٦	-	٦	٥٩١	-	٥٩١	كلية المجتمع
٥١٦	٣٠٤	٢١٢	٣٦	٦	٣٠	٤٨٠	٢٩٨	١٨٢	كلية علوم الحاسب والمعلومات
٨٤	١٣	٧١	-	-	-	٨٤	١٣	٧١	عمادة خدمة المجتمع (الدبومات)
-	-	-	-	-	-	-	-	-	معهد الملك سلمان
١٨٨٥٠	٨٣٦٣	١٠٤٨٧	٤٣٥	١٤٥	٢٩٠	١٨١١١	٨٢١٨	٩٨٩٣	الجملة

بلغ عدد الطلاب والطالبات المقيدون في العام الجامعي ١٤٣٧/١٤٣٨ هـ (١٨٨٥٠) في جميع كليات الجامعة والجدول يظهر توزيع الطلاب والطالبات المقيدون حسب الكليات والجنس والجنسية.



الرسم البياني رقم (٣) يوضح أعداد الطلاب والطالبات المقيدين للعام الدراسي ١٤٣٧/١٤٣٨ هـ

يظهر الرسم البياني إجمالي أعداد المقيدين في الجامعة حسب الكلية للعام الجامعي ١٤٣٧/١٤٣٨ هـ

٢-تطور أعداد الطلاب والطالبات المقيدين:

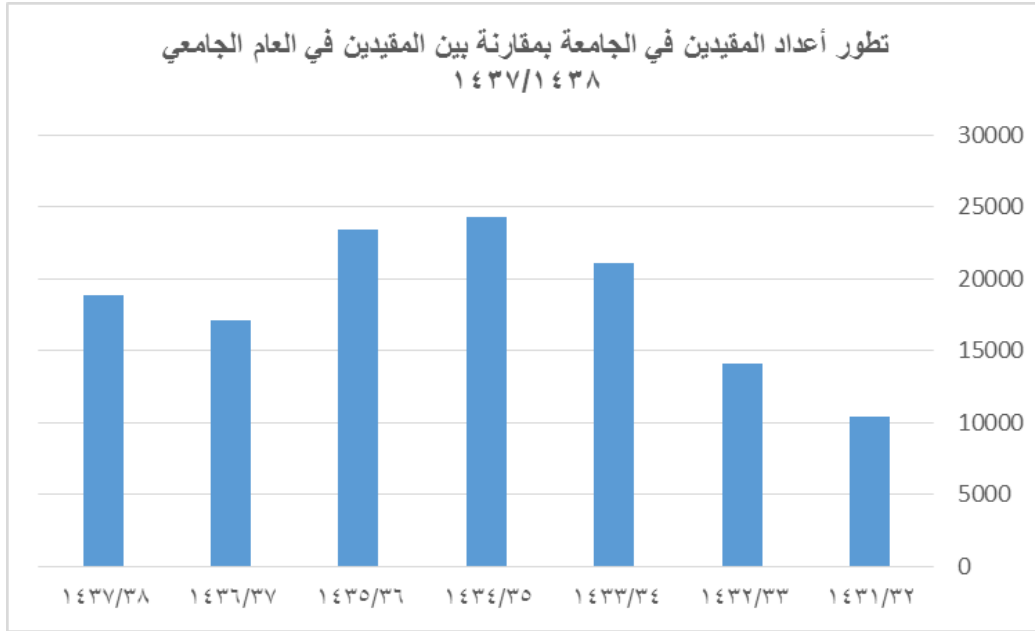
وفيما يلي نعرض تطور أعداد المقيدين في الجامعة بمقارنة بين المقيدين في العام الجامعي ١٤٣٨/١٤٣٧ والسنوات السابقة:

جدول رقم (٥) يوضح تطور أعداد المقيدين في الجامعة بمقارنة بين المقيدين في العام الجامعي ١٤٣٨/١٤٣٧ والسنوات السابقة

العام	٣٢/١٤٣١	٣٣/١٤٣٢	٣٤/١٤٣٣	٣٥/١٤٣٤	٣٦/١٤٣٥	٣٧/١٤٣٦	٣٨/١٤٣٧
طلاب	٤١٤٣	٦٩٣٥	١٠٩٠٦	١٢٦٤٨	١٢٩٠٧	٩٠٩٦	١٠٤٨٧
طالبات	٦٢٣٧	٧٢٠٤	١٠١٦٨	١١٦٤٠	١٠٥١٤	٨٠٠٠	٨٣٦٣
المجموع	١٠٣٨٠	١٤١٣٩	٢١٠٧٤	٢٤٢٨٨	٢٣٤٢١	١٧٠٩٦	١٨٨٥٠
م. النمو السنوي	٠	%٣٦,٢١	%٤٩,٠٥	%١٥,٢٥	%٣,٥٧-	%٢٧-	%٩

جدول رقم (٥) يوضح تطور أعداد المقيدين في الجامعة بمقارنة بين المقيدين في العام الجامعي ١٤٣٨/١٤٣٧ والسنوات السابقة لجميع كليات وأقسام الجامعة.

ونلاحظ أن أعداد المقيدين قد تطورت بنسبة ٩% في العام الجامعي ١٤٣٨/١٤٣٧ بالمقارنة مع العام الجامعي ١٤٣٧/١٤٣٦



الشكل رقم (٤) يوضح تطور أعداد المقيدين في الجامعة بمقارنة بين المقيدين في العام الجامعي ١٤٣٨/١٤٣٧ والسنوات السابقة

٤-٣ إتمام تفعيل جميع الحركات الأكاديمية عن طريق بوابة النظام الأكاديمي:

قام قسم التسجيل بالانتهاء من تفعيل كافة الحركات الفصلية عن طريق النظام الأكاديمي لجامعة المجمعة وتم تهيئة البوابة الالكترونية للطلاب والطالبات بحيث يستطيع الطالب الدخول للبوابة الالكترونية وإدخال مختلف الحركات الفصلية بكل سهولة ويسر واطمأن عملية الخذف والإضافة واستعراض التسجيل والنتائج والوضع الأكاديمي وتنفيذ حركات الاعتذار عن فصل دراسي والاعتذار عن مقرر واستخراج السجل الأكاديمي والبيانات الأكاديمية الأخرى.

٤-٣-١ بوابة النظام الأكاديمي للطلاب:

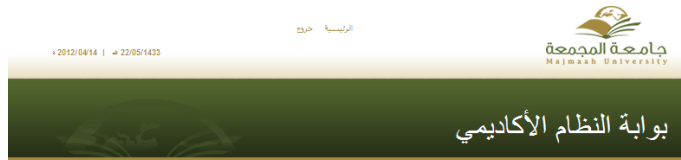
تتيح للطلاب والطالبة الدخول لحسابهم الخاص من خلال اسم مستخدم وكلمة مرور مخصصة لكل طالب وطالبة.

٤-٣-٢ ادخال الحركات الفصلية الجديدة:

تتيح لكل طالب وطالبة ادخال أي حركة فصلية جديدة بحسب التقويم الأكاديمي وتشمل الاعتذار عن فصل دراسي والتأجيل والاعتذار عن الاستمرار في دراسة مقرر.

٤-٣-٣ الاعتذار عن الفصل الدراسي والتأجيل لفصل دراسي:

إذ يستطيع الطالب اتمام هذه الحركات عبر البوابة الالكترونية دون الحاجة لمراجعة عمادة القبول والتسجيل.



٤-٣-٤ استعراض نتائج المقررات الدراسية:

وهذه الشاشة تمكن الطالب والطالبة من استعراض نتائج المقررات الدراسية المسجلة أول بأول فور رصد عضو هيئة التدريس للنتائج وبعد اعتمادها من عمادة القبول والتسجيل.

صفحة الطالب الفصل الثاني 33/32

اسم الطالب : الكلية : المجموع بالمحكمة
رقم الطالب : التخصص : اللغة الانجليزية

نتائج المقررات

المقررات المطلوبة وفي الخطة
المقررات المسجلة
نتائج المقررات
الحذف والإضافة
تحديث الاسم باللغة الانجليزية
المعلومات الشخصية
تحميل الصورة الشخصية
تغيير كلمة السر
المكافآت
السلف والإعانات
إرسال بريد إلكتروني
السجل الأكاديمي
حركات أكاديمية سابقة
خطة الطالب
المقررات المجازة في الخطة
المقررات المتبقية في الخطة
إحباط حركات الأكاديمية
إخطأ طرف
الأخطاء: ص، ج، ف،

المقرر الذي تم رصده ان يظهر للطالب والطالبة إذا قام بعمله بموجب تسميم المتاحرين لهذا المقرر من طرف بوابة النظام الأكاديمي بالتحول على رابط تسميم المتاحرين.

تحميل الأثر 33/32

رقم المقرر	اسم المقرر	التقدير
EDU 111	أصول التربية الإسلامية	
EDU 112	المدخل إلى التدريس	
PSHY 111	علم النفس التربوي	
EDU 113	مبادئ البحث التربوي	
SAHM 101	المدخل إلى الثقافة الإسلامية	
ARAB 101	اللغات الأجنبية	
CURR 101	تقنيات التدريس ومهارات الاتصال	
SOCI 101	فضاءاً متغيرة معاصرة	

المعدل الكلي : 1 المعدل التراكمي : 1

رجوع

بوابة النظام الأكاديمي

٥-٣-٤ تحميل الصور الشخصية للطلاب من أجل اصدار البطاقات الجامعية:

تتيح هذه الشاشة للطلاب تحميل الصور الشخصية دون الحاجة لمراجعة عمادة القبول والتسجيل لتسهيل استخراج البطاقات الجامعية

صفحة الطالب الفصل الثاني 33/32

اسم الطالب : الكلية : المجموع بالمحكمة
رقم الطالب : التخصص : اللغة الانجليزية

تحميل الصور الشخصية

321100175

تحميل الصور الشخصية

رجوع

المقررات المطلوبة وفي الخطة
المقررات المسجلة
نتائج المقررات
الحذف والإضافة
تحديث الاسم باللغة الانجليزية
المعلومات الشخصية
تحميل الصورة الشخصية
تغيير كلمة السر
المكافآت
السلف والإعانات
إرسال بريد إلكتروني
السجل الأكاديمي
حركات أكاديمية سابقة
خطة الطالب

الباب الخامس: خدمات الطلاب

قام قسم خدمات الطلاب بانجاز الاعمال التالية:

١. استقبال الطلاب وتقديم الخدمات الإرشادية لهم.
٢. استقبال طلبات التحويل داخل الجامعة والتحويل خارج الجامعة وتحويلها لقسم القبول.
٣. استقبال طلبات الطالب الزائر وتحويلها لقسم القبول.
٤. حفظ ملفات الطلاب والإشراف عليها وإتباع الطرق الآمنة للحفاظ على سلامتها وسريتها وحفظ المعاملات المتعلقة بها.
٥. تسليم الطالب الخريج ملفه بعد استكمال إجراءات إخلاء الطرف والتنسيق في ذلك مع قسم الوثائق والخريجين.
٦. طباعة السجل الأكاديمي الرسمي للطلاب ومن ثم توقيعه وختمه.
٧. توزيع المطويات الإرشادية المتعلقة بأنظمة الدراسة والاختبارات للطلاب.
٨. استكمال إجراءات إخلاء الطرف للطلاب المنسحبين.

٥-١ استخراج البطاقات الجامعية للطلاب والطالبات



قام قسم خدمات الطلاب باستخراج البطاقات الجامعية للطلاب والطالبات في الجامعة والإشراف على توزيعها في العمادة والكليات.

الباب السادس: -الخريجون والخريجات

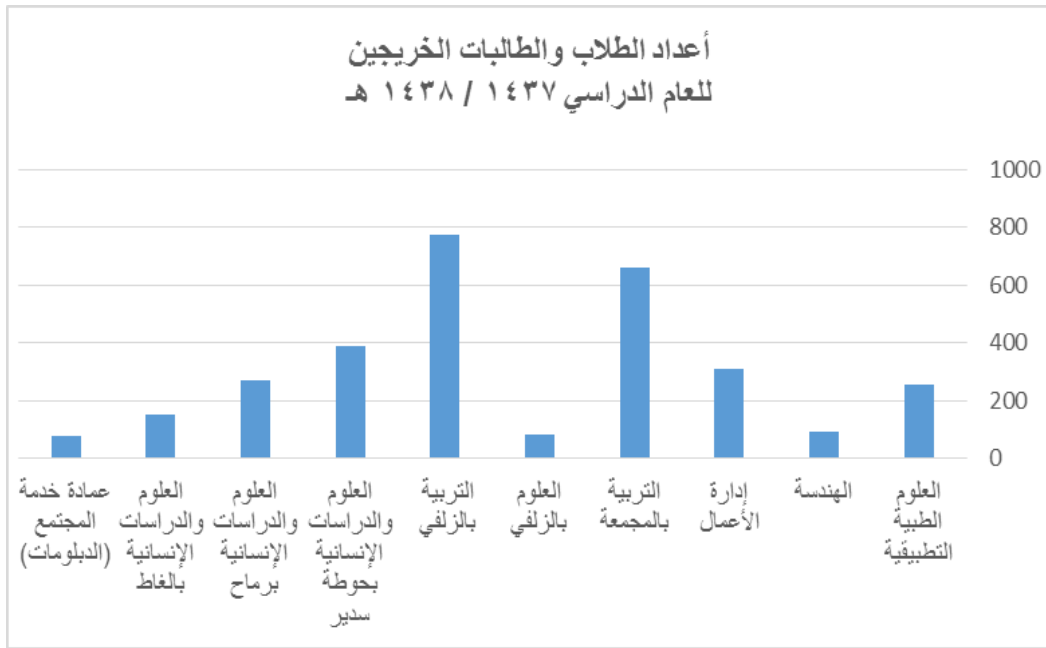
٦-١ أعداد الطلاب والطالبات الخريجين

جدول (٦) أعداد الطلاب والطالبات الخريجين
موزعين حسب الجنس والجنسية للعام الدراسي ١٤٣٧ / ١٤٣٨ هـ

المجموع الكلي	عدد الطلاب الخريجين								الكلية
	المجموع		غير سعودي			سعودي			
	إناث	ذكور	مجموع	إناث	ذكور	مجموع	إناث	ذكور	
٢٥٤	٩٢	١٦٢	١	-	١	٢٥٣	٩٢	١٦١	العلوم الطبية التطبيقية
٩١	-	٩١	٨	-	٨	٨٣	-	٨٣	الهندسة
٣٠٨	-	٣٠٨	٢٢	-	٢٢	٢٨٦	-	٢٨٦	إدارة الأعمال
٦٥٨	٤٨٤	١٧٤	١٢	٧	٥	٦٤٦	٤٧٧	١٦٩	التربية بالمجمعة
٨٢	-	٨٢	-	-	-	٨٢	-	٨٢	العلوم بالزلفي
٧٧٥	٤٧١	٣٠٤	٦	٤	٢	٧٦٩	٤٦٧	٣٠٢	التربية بالزلفي
٣٨٨	٢٠٧	١٨١	٧	٤	٣	٣٨١	٢٠٣	١٧٨	العلوم والدراسات الإنسانية بحوطة سدير
٢٧٢	٢٠٨	٦٤	٣	٢	١	٢٦٩	٢٠٦	٦٣	العلوم والدراسات الإنسانية بمرح
١٥١	٧٣	٧٨	٤	٢	٢	١٤٧	٧١	٧٦	العلوم والدراسات الإنسانية بالغاظ
٧٩	٦	٧٣	-	-	-	٧٩	٦	٧٣	عمادة خدمة المجتمع (الدبلومات)
-	-	-	-	-	-	-	-	-	معهد الملك سلمان
٣٠٥٨	١٥٤١	١٥١٧	٦٣	١٩	٤٤	٢٩٩٥	١٥٢٢	١٤٧٣	الإجمالي

بلغ عدد الخريجون والخريجات في العام الجامعي ١٤٣٧/١٤٣٨ هـ في مختلف كليات وأقسام الجامعة (٣٠٥٨) طالب وطالبة.

حيث يظهر الجدول رقم (٦) عدد الطلاب والطالبات المتخرجين حسب الكلية والجنس والجنسية



**الشكل رقم (٥) يوضح أعداد الطلاب والطالبات الخريجون
للعام الدراسي ١٤٣٧ / ١٤٣٨ هـ**

بلغ عدد الخريجون والخريجات في العام الجامعي ١٤٣٧/١٤٣٨ هـ في مختلف كليات وأقسام الجامعة (٣٠٥٨) طالب وطالبة.

حيث يظهر الرسم البياني رقم (٥) عدد الطلاب والطالبات المتخرجين حسب الكلية والجنس والجنسية

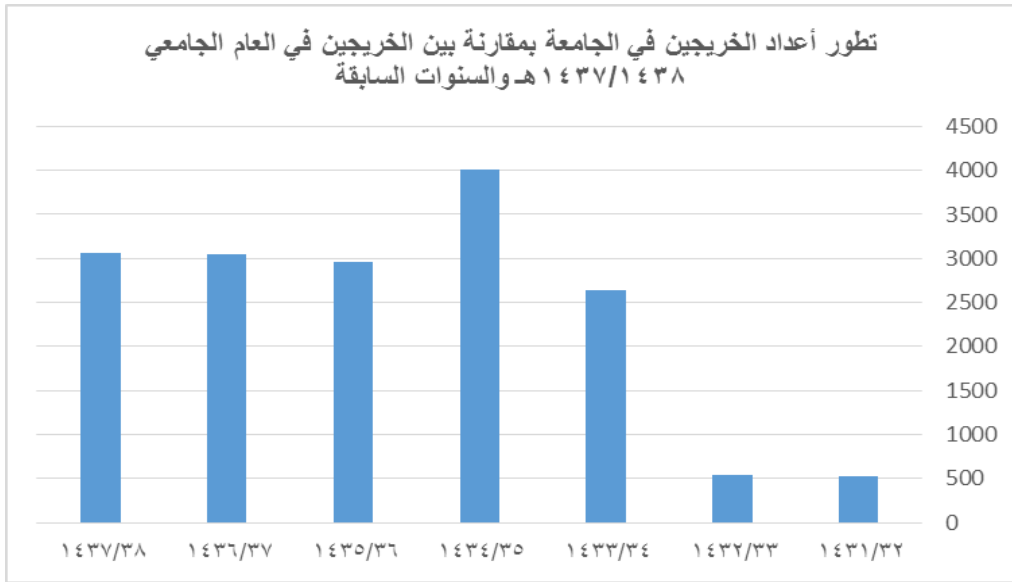
وفيما يلي نعرض تطور أعداد الخريجين في الجامعة بمقارنة بين الخريجين في العام الجامعي ١٤٣٧/١٤٣٨ هـ والسنوات السابقة.

٢-٦ تطور أعداد الخريجين

**جدول (٧) تطور أعداد الخريجين في الجامعة بمقارنة بين الخريجين في العام الجامعي ١٤٣٧/١٤٣٨ هـ
والسنوات السابقة**

العام	٣٢/١٤٣١	٣٣/١٤٣٢	٣٤/١٤٣٣	٣٥/١٤٣٤	٣٦/١٤٣٥	٣٧/١٤٣٦	٣٨/١٤٣٧
طلاب	٨٣	١٠١	١٣١٧	١٩١١	١٧٧٢	١٦٤٠	١٥١٧
طالبات	٤٣٨	٤٤٥	١٣٢٢	٢١٠٤	١١٨٦	١٤٠٧	١٥٤١
المجموع	٥٢١	٥٤٦	٢٦٣٩	٤٠١٥	٢٩٥٨	٣٠٤٧	٣٠٥٨
م. النمو السنوي	٠	%٤,٨٠	%٣٨٣,٣٣	%٥٢,١٤	%٢٦,٣٣-	%٣	%٠,٩٩

يظهر الجدول رقم (٧) تطور أعداد الخريجين في الجامعة في العام ١٤٣٧/١٤٣٨ هـ بالمقارنة مع السنوات السابقة حيث يظهر الجدول نمو في عدد الخريجين بنسبة ١% تقريبا.



شكل رقم (٦) تطور أعداد الخريجين في الجامعة بمقارنة بين الخريجين في العام الجامعي ١٤٣٨/١٤٣٧ والسنوات السابقة

بلغ عدد الخريجون والخريجات في العام الجامعي ١٤٣٧/١٤٣٨ هـ في مختلف كليات وأقسام الجامعة (٣٠٥٨) طالب وطالبة، حيث يظهر الشكل رقم (٦) عدد الخريجين حسب الكلية

٦-٣ حفل التخرج:



قامت عمادة القبول والتسجيل بالإعداد والتجهيز لحفل التخرج السنوي للعام الجامعي ١٤٣٧/١٤٣٨ هـ لتخريج ما يقارب (٣٠٥٨) طالب وطالبة من مختلف كليات الجامعة.

الباب السابع: -توعية الطلاب والطالبات بالأنظمة واللوائح

إيماناً من عمادة القبول والتسجيل بأهمية تسهيل الخدمات المقدمة لأعضاء هيئة التدريس ورفع مستوى وعي الطلاب والطالبات في الجامعة بأنظمة ولوائح الدراسة للمرحلة الجامعية والقواعد التنفيذية لجامعة المجمعة و المعمول بها بالجامعة فقد تم تجهيز عدة أنواع من المطبوعات والتي يتم تحديثها حسب الحاجة التي توضح للطلاب والطالبات ما يحتاجونه لفهم العمليات المرتبطة بالقبول والتسجيل ، ومن أبرز هذه المطبوعات ، دليل الأسئلة المتكررة والذي يحتوي على أكثر من خمسة وستين سؤالاً ليجيب بذلك عن أكثر التساؤلات التي قد تتبادر إلى أذهان أبنائنا الطلاب والطالبات والتي تساعد على فهم النظام الذي يحكم مسيرتهم التعليمية ، والدليل التعريفي للطلاب بالأنظمة الأكاديمية والذي يشرح بصورة مبسطة أهم الأنظمة واللوائح التي يحتاج الطالب لمعرفتها عند دخوله للجامعة .

٧-١ دليل الطالب التعريفي للأنظمة الأكاديمية:



قامت عمادة القبول والتسجيل بتحديث دليل الطالب للأنظمة الأكاديمية الذي يشرح ويوضح شروط القبول العامة، نظام الدراسة، المواظبة والاعتذار عن الدراسة، الاختبارات، التحويل، الطالب الزائر، المكافآت الطلابية وغيرها من المفاهيم التي تهم الطلاب والطالبات ويتم تحديثه بصورة دورية في بداية العام الجامعي حيث تم التحديث في بداية الفصل الدراسي الأول ١٤٣٧/١٤٣٨هـ.

٧-٢ التقويم الأكاديمي:



من إصدارات عمادة القبول والتسجيل في بداية كل عام جامعي التقويم الأكاديمي.

حيث يحدد التقويم الأكاديمي مواعيد بداية ونهاية كل فصل دراسي، مواعيد الحركات الفصلية من خذف وإضافة واعتذار عن مقرر والاعتذار عن فصل دراسي والتأجيل والانسحاب من الجامعة، ومواعيد التحويل والتخصيص وإعادة القيد وبداية ونهاية الاختبارات النهائية ومواعيد رصد الدرجات ويم التخرج في كل فصل دراسي.

٣-٧ ارشادات القبول للطلاب والطالبات:

وتصدر عمادة القبول والتسجيل وبشكل دوري في بداية فترة القبول في كل فصل دراسي نشرة خاصة بارشادات القبول للطلاب والطالبات.

توضح من خلالها شروط القبول العامة، طريقة القبول، مواعيد التقديم وعلان نتائج القبول وارسال الملفات والوثائق.

كما توضح النشرة الكليات والأقسام العلمية التي سيم القبول فيها في جامعة المجمعة.



٤-٧ البطاقة الجامعية:

تكمّن اهمية هذه النشرة التوضيحية بأنها تبين المزايا التي تتاح للطالب بعد استلامه البطاقة الجامعية وتوضح له شروط الحصول عليها والمسؤوليات المترتبة عليها والاجراءات التي يجب عليه اتباعها بعد فقدان البطاقة لاسمح الله.



الباب الثامن:

١-٨ مؤشرات قياس الأداء للعام الجامعي ١٤٣٧-١٤٣٨ هـ
مؤشرات الأداء

م	المؤشر	القيمة للعام ٣٧-٣٨		الحد الأدنى المستهدف
		طلبة	طالبات	
١	* التقييم الكلي للطلبة لجودة خبرات التعلم في الجامعة	٣,٧ (٧٤%)	٧٢%	4.00 (٨٠%)
٢	* نسبة المقررات التي يجرى فيها تقويم للطلاب خلال العام	١٠٠%	١٠٠%	١٠٠%
٣	* نسبة البرامج التي بها تصديق مستقل بواسطة أناس من داخل المؤسسة لمعايير (مستويات) تحصيل الطلبة خلال العام .	100%	١٠٠%	١٠٠%
٤	* نسبة البرامج التي بها تصديق مستقل بواسطة أناس من خارج المؤسسة لمعايير (مستويات) تحصيل الطلبة خلال العام.	١٥,٩%	٢٣%	٥٠%
٥	* المعدل الإجمالي للطلبة إلى أعضاء هيئة التدريس (بدوام كامل أو ما يعادله)	1:12	١:١٢	1:15
٦	* تقدير الطلبة العام لجودة المقررات	٤,٠٥ (٨١%)	٧٢%	4.00 (٨٠%)
٧	* نسبة الطلبة الداخليين بالبرامج الذين أكملوا بنجاح السنة الأولى	٨٤%	٦٦%	٩٠%
٨	* نسبة الطلبة الداخليين في برامج البكالوريوس الذين أكملوا البرنامج في الحد الأدنى من المدة	٤٨%	٥٤%	٧٠%
٩	** مستوى رضا الطلبة عن أساليب التعليم والتعلم والتقييم	٣,٨٥ (٧٧%)	٧١%	متزايد
١٠	** معدل أعداد الطلبة إلى أعضاء	الطب: ١:٦ العلوم والهندسة:	طب ١:١٢ علوم وتقنية ١:١٥	الطب: ١:١٠

م	المؤشر	القيمة للعام ٣٧-٣٨		الحد الأدنى المستهدف
		طلبة	طالبات	
	هيئة التدريس حسب التخصصات	١:٦ بقية التخصصات: ١:١٥	اخرى ٣٢:١	العلوم والهندسة: ١:١٧ بقية التخصصات: ١:٢٢
١١	**معدل أعضاء هيئة التدريس المتعاقدين .	%٥٥	%٦٨	%٣٥
١٢	**معدل أعضاء هيئة التدريس الذين تلقوا تدريباً على أساليب التدريس الحديثة التي تعزز التعليم والتعلم.	%٤٣	%٥٥	%٦٠
١٣	** معدل البرامج التي تستخدم اختبارات تقويم مخرجات التعلم	%٩	%٩	%٧٠
١٤	*** معدل الاستخدام لأنظمة الجودة الإلكترونية.	لا تتوفر بيانات	جاري القياس	متزايد
١٥	*** مستوى رضا منسوبي الجامعة عن أداء وحدات الجودة بالجامعة.	لا تتوفر بيانات	جاري القياس	4.00 (%٨٠)
١٦	*** مدى استيفاء الجامعة لمعايير الاعتماد المؤسسي .	3.18 (64%)	%١٠٠	4.00 (%٨٠)
١٧	*** نسبة منسوبي الجامعة الذين تلقوا تدريباً في مجالات الجودة	%٧٥	%٧٠	متزايد

الباب التاسع:

٩-١ المشكلات والمعوقات التي واجهت العمادة وكيفية التغلب عليها:

المشكلات / المعوقات	كيفية التغلب عليها
عدم تمكن الطلاب أو الطالبات من المقررات خارج محافظة المجمع من مراجعة عمادة القبول والتسجيل لتقديم طلبات تغيير التخصص في الوقت المناسب بسبب التباعد الجغرافي.	إتاحة تقديم طلبات تغيير التخصص عبر بوابة الطالب في النظام الأكاديمي دون الحاجة لمراجعة عمادة القبول والتسجيل وتكبد عناء السفر من منطقة لأخرى
يطلب بعض الطلاب والطالبات في الجامعة تنفيذ الحركات الأكاديمية بعد إنتهاء فترة التقويم الأكاديمي معللين ذلك بعدم معرفتهم بالتقويم الأكاديمي أو عدم توفر تقنية الأنترنت مما يصعب عليهم الدخول في الوقت المناسب لبوابة النظام الأكاديمي لتنفيذ الحركات الأكاديمية.	وهنا قامت عمادة القبول والتسجيل بتطوير تطبيق الجوال الذي يتيح للطالب الإطلاع على التقويم الجامعي وإستعراض سجله الأكاديمي وتنفيذ الحركات الأكاديمية من الجوال مباشرة مثل (الحذف والإضافة – الإعتذار عن فصل دراسي – تأجيل فصل دراسي – الإعتذار عن مقرر وغيرها).

الباب العاشر: خطط التطوير المستقبلية:

نستعرض فيما يلي ما تم انجازه وتحقيقه من الخطة السابقة، وما تسعى العمادة الى تحقيقه خلال العام الجامعي القادمين:

١-١٠ ما تم انجازه في العمادة من الخطط السابقة خلال العام الجامعي ١٤٣٦/١٤٣٧هـ.

09/10/2017 م | 19/01/1439 هـ

الرئيسية | خروج

التخزين السحابي | خدمة البريد الإلكتروني

بوابة النظام الأكاديمي

جامعة المجمعة
MAJMAH UNIVERSITY

صفحة الطالب

الفصل الأول 38/39

اسم الطالب : فيصل عبدالمحسن السالمه
رقم الطالب : 382102988
الكلية : التربية
التخصص : اللغة العربية

القائمة الرئيسية

- أكاديمي
- النماذج و التنظير
- اندخال الطالبات
- التسجيل الإلكتروني
- شخصي

طلب تغيير تخصص

الفصل : الفصل لأول 38/39
نوع الدراسة : [تكميلي]
المقر : [الجمعة - نكور]
الكلية : [الجامعة بالمجمعة]
التخصص : [القرآن الكريم المشتركة - رئيسي]

تابع | التالي

تابعونا على: f in g+

جامعة المجمعة
MAJMAH UNIVERSITY

١-١-١٠ طلبات تغيير التخصص الإلكتروني:

تم تفعيل تقديم طلبات تغيير التخصص إلكترونيا حيث يتقدم الطالب أو الطالبة عبر بوابة النظام الأكاديمي لتغيير التخصص دون الحاجة لمراجعة الكلية أو عمادة القبول والتسجيل من خلال الشاشة التالية:

09/10/2017 م | 19/01/1439 هـ

الرئيسية | اتصل بنا

بوابة النظام الأكاديمي

جامعة المجمعة
MAJMAH UNIVERSITY

طلب زكرك من طرح الجامعة

الفصل الأول 38/39

الاسم (اسم الطالب بالعربية)

الاسم * اسم الأب * اسم الجد * اسم العائلة

الاسم (اسم الطالب باللاتينية)

Name * Father Name * Grandfather Name * Family

الجنسية *

الجنس * [ذكر]

الجامعة *

التخصص *

رقم الطالب *

رقم الدول *

المقر * [الجمعة - نكور]

الدرجة العلمية * [التاريخي]

تابع | تأييد

تابعونا على: f in g+

جامعة المجمعة
MAJMAH UNIVERSITY

١-١-١٠ الطالب الزائر:

تم تفعيل تقديم طلبات الطالب الزائر عبر بوابة النظام الأكاديمي إلكترونيا دون الحاجة لمراجعة الطالب عمادة القبول والتسجيل سواء للطالب الزائر من جامعة المجمعة لجامعة أخرى أو بالعكس

٢-١٠ ما تسعى العمادة لتحقيقه خلال العامين القادمين:

- ١- تسعى عمادة القبول والتسجيل خلال العامين القادمين إكمال التحول للتعاملات الإلكترونية حيث تم وضع خطة لتحويل جميع المعاملات الطلابية والطلبات من ورقية إلى إلكترونية وتشمل:
 - المعادلات.
 - الفرص الإضافية للطلاب المفصولين أكاديميا.
 - التخصيص.
- ٢- إستحداث الأدلة الإجرائية لعمادة القبول والتسجيل.
- ٣- إستحداث الدليل التنظيمي لعمادة القبول والتسجيل.

التواصل مع عمادة القبول والتسجيل

هاتف: ٠١٦٤٠٤٤٤٤٤٤

تحويلة: ١٢٣٢

فاكس: ٠١٦٤٣٢٣٧٨٧

البريد الإلكتروني: dar@mu.edu.sa

لجنة إعداد التقرير السنوي

ملاحظات	الإسم	م
رئيس اللجنة	الدكتور سعود بن عبد المحسن المقحم	١
نائباً للرئيس	الدكتور خالد بن محمد العمر	٢
عضوا وامينا	الأستاذ شريف نايف عوايص	٣
عضوا	الأستاذ عبد العزيز بن عبد المحسن السلامة	٤
عضوا	الأستاذ عبد العزيز الصالح	٥