



جامعة المجمعة
Majmaah University

رؤية
VISION
2030
المملكة العربية السعودية
KINGDOM OF SAUDI ARABIA

الجامعة :
القسم العلمي :
البرنامج الأكاديمي
تاريخ اعتماد التوصيف :
اصدار رمضان ١٤٣٨ هـ - يونيو ٢٠١٧ م

المجمعة
أحياء

توصيف البرنامج



تم إعداد هذا النموذج وفقا لنماذج هيئة تقويم التعليم (المركز الوطني للتقويم والإعتماد الأكاديمي)

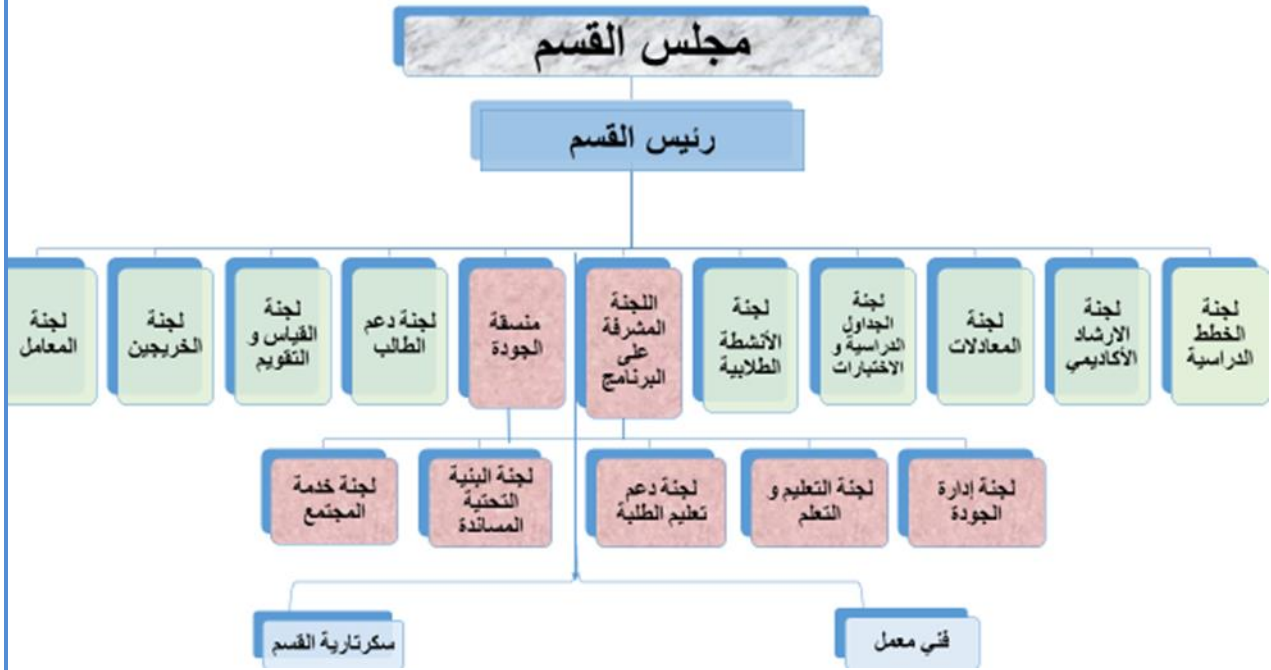
توصيف البرنامج

١- الجامعة: المجمعة : التاريخ: ٩ / ٣ / ١٤٣٩ هـ

٢- الكلية / القسم : التربية / أحياء

٣- العميد / رئيس القسم : العميد : د. عبد الرحمن بن أحمد السبت / رئيس القسم: د. منى مكية

٤- الهيكل التنظيمي الإداري للبرنامج :



٥- قائمة الفروع التي تقدم البرنامج و مقراتها :

الفرع رقم ١ :

قسم الأحياء بكلية التربية

الفرع رقم ٢ :

لا يوجد

الفرع رقم ٣ :

لا يوجد

الفرع رقم ٤ :

لا يوجد

أ. تعريف البرنامج ومعلومات عامة :

١- اسم البرنامج :	بكالوريوس تربية تخصص أحياء	رمز البرنامج :	حيا (BIO)
٢- إجمالي عدد الساعات المعتمدة المطلوبة لإتمام البرنامج :	١٤٤ ساعة معتمدة		
٣- الدرجة الممنوحة عند إتمام البرنامج :	درجة البكالوريوس في التربية، تخصص أحياء		
٤- المسارات الرئيسية أو التخصصات التي يشملها البرنامج:	لا يوجد مسارات		
٥- المخارج التي تتوسط البرنامج والشهادة الممنوحة عندئذ (إن وجدت)	لا ينطبق		
٦. المهن أو الوظائف التي يتم تأهيل الطلاب لها :	(الوظائف المرخص بها ، إن وجدت) في حال كان هناك مخارج مبكرة من البرنامج ... مثال درجة الدبلوم فيمكن ادراج المهن و الوظائف التي يتأهل لها الطالب عند كل نقطة خروج)		
- مدرسات مادة العلوم في المدارس المتوسطة.			
- مدرسات مادة علم الأحياء في الثانوية بالتعليم العام.			
- معيدات بالجامعة بقسم الأحياء.			
٧- (أ) برنامج جديد		تاريخ البدء وفق الخطة :	١٤٣٢-١٤٣٣ هـ
(ب) برنامج مستمر	✓	أحدث سنة مراجعة للبرنامج :	١٤٣٩ هـ
قائمة الجهات التي نفذت مراجعات أو اعتمادات للبرنامج، وتاريخ كل منها :			
وكالة الجودة و تطوير المهارات بجامعة المجمعة			
جهة التصديق على المراجعة : عمادة الجودة و تطوير المهارات بجامعة المجمعة			
آخرون :			
● لجنة موفدة من المشروع التطويري البرامجي			
● مركز الجودة والاعتماد بكلية التربية			
أعضاء المركز:			
د.محمد القحطاني		وكيل الجودة والاعتماد بجامعة المجمعة	
د. منى الدسوقي		نائب وكيل الجودة والاعتماد بكلية التربية للبنات بالمجمعة	
● اللجنة المشرفة على البرنامج بوحدة الجودة بقسم الأحياء			
أعضاء اللجنة :			
د. منى مكية		رئيسة القسم	
د. هالة على عبد السلام		مسؤولة لجنة التعليم و التعلم	
د. زينب عبد المهدي		مسؤولة لجنة إدارة الجودة	
أ. وفاء المنسي		منسقة الجودة بالقسم	
● مسؤولة معيار ادره ضمان جودة البرنامج			
● قسم العلوم التربوية			

٨- اسم رئيس أو منسق البرنامج، واسم رئيسة أو منسقة البرنامج في القسم النسائي (إن وجدت):
د. منى عبد اللطيف مكية

٩- تاريخ الموافقة على البرنامج من الجهة صاحبة الصلاحية (وزارة التعليم).

التاريخ	جهة الموافقة	فرع/ موقع المؤسسة التعليمية
١٤٣٠-٧-٤ هـ	مرفق (١) قرار انشاء البرنامج	المقر الرئيس
	فرع رقم ١
	فرع رقم ٢
	فرع رقم ٣
	فرع رقم ٤

ب - بيئة عمل البرنامج :

١- وضح سبب تأسيس البرنامج :

١ - اذكر بإيجاز الأسباب الاقتصادية أو الاجتماعية أو الثقافية، والتطورات التقنية، أو تطورات السياسة الوطنية، أو أي أسباب أخرى :

١- الوفاء باحتياجات المدارس من مدرسات علم الأحياء .

٢- سد النقص في المحاضرات المتخصصة في علم الأحياء بمعامل الأحياء بالجامعات .

٣- تخريج دفعات جامعية مؤهلة علمياً يمكنها مواصلة دراستها العليا لإعداد كادر من أعضاء هيئة التدريس السعوديات والمتخصصات بعلم الأحياء وفروعة المختلفة

٤- مواكبة التطورات العلمية والثقافية على مستوى العالم وما يستجد من نظريات وحقائق في علم الأحياء

٥- المساهمة بالتطبيقات التقنية في مجالات علم الأحياء والبيئة التي تخدم تنمية المجتمع

ب - وضح علاقة البرنامج برسالة وغايات المؤسسة التعليمية:

١. تلبية احتياجات المؤسسات التعليمية من التربويين المهنيين والقياديين الأكفاء المؤهلين علمياً وتربوياً ومهنيًا المتحلين بأخلاق المهنة.

٢. إجراء البحوث العلمية المفيدة لتطوير وتنمية المجتمع ، وتقديم الاستشارات والحلول المناسبة لمشكلات المجتمع

٣. الاهتمام بدمج تقنية المعلومات والاتصال في المنظومة التعليمية ، وفقاً لمعايير الجودة والاعتماد الأكاديمي .

مصفوفة الاتساق بين رسالة البرنامج و أهدافه

رسالة البرنامج					الهدف (١)	الهدف (٢)	الهدف (٣)	الهدف (٤)
إعداد جيل جديد من الخريجات المؤهلات	المزودة بالمعرفة العلمية والعملية	لتلبية احتياجات و متطلبات سوق العمل	المساهمة في إجراء البحوث في مجال علم الأحياء	تنمية المجتمع				
×	×							
	×		×					
		×		×				
			×	×				

مصفوفة الاتساق بين رسالة الكلية و رسالة البرنامج

رسالة الكلية					الكلمات المفتاحية لرسالة البرنامج
خدمة المجتمع	تقديم خدمات بحثية وتربوية	بناء منظومة أكاديمية قادرة على المنافسة في الميدان العلمي والتربوي	تقديم برامج تعليمية متطورة	إعداد المؤهلين علمياً وتربوياً ومهنياً	
				×	إعداد جيل جديد من الخريجات المؤهلات
			×	×	المزودة بالمعرفة العلمية والعملية
×		×			لتلبية احتياجات سوق العمل.
	×				المساهمة في إجراء البحوث في مجال علم الأحياء
×	×				تنمية المجتمع

٢- علاقة البرنامج (إن وجدت) مع البرامج التي تقدمها المؤسسة / الكلية / القسم :

نعم	لا
✓	
	<p>أ. هل يقدم هذا البرنامج مقررات دراسية يجب على الطلاب دراستها في برامج أخرى ؟</p> <p>نعم وهي ما يلي :</p> <p>- مقرر كيمياء عامة CHEM 111 وهو يدرس كمقرر في المستوى الأول للأقسام العلمية بكلية التربية للطالبات بالمجموعة</p> <p>- مقرر فيزياء العامة PHYS 111 وهو يدرس كمقرر في المستوى الأول للأقسام العلمية بكلية التربية للطالبات بالمجموعة</p>

إذا كانت الإجابة بنعم ، ما الذي تم اتخاذه من إجراءات للتأكد من أن تلك المقررات تلبى احتياجات طلاب البرامج الأخرى؟

١. من خلال الحصول على نسخة من المصفوفات الخاصة بالمرجات التعليمية بالبرامج المعنية في تلك الأقسام ومراجعة نواتج التعلم بالبرامج الأخرى .
٢. من خلال مراجعة توصيف تلك المقررات بالمشاركة والتنسيق مع الأعضاء المشاركين و المسنولين عن لجان الاعتماد الخاصة بتلك البرامج لدى تلك الأقسام للتأكد من مطابقة تلك التوصيفات وهل كانت تغطي بشكل ملائم كافة مرجات التعلم المحددة في مصفوفات تلك البرامج أم لا..
٣. المراجعة الخارجية من قبل خبراء مستقلين.
٤. استشارة الأقسام الأكاديمية التي تقدم البرامج الأخرى.
٥. تطبيق استبانة تقييم تلك المقررات علي طلاب الأقسام الأخرى .
٦. نتائج تطبيق استبانة تقويم البرنامج من قبل الطالبات .
٧. قياس رضا الطالبات عن المقررات بالبرامج الأخرى .

...

✓	نعم	<p>ب- هل يلزم البرنامج طلابه تسجيل مقررات دراسية من أقسام أخرى؟</p> <ul style="list-style-type: none"> • يوجد متطلبات في الدراسات الإسلامية تدرس الطالبة ٦ ساعات من أصل ٨ ساعات • يوجد متطلبات في اللغة العربية تدرس الطالبة ساعتين من أصل ٤ ساعات • يوجد متطلبات الإعداد التربوي تدرس الطالبة ٣٢ ساعة • يوجد متطلبات مهارات الاحصاء و التفاضل و التكامل تدرس الطالبة ٤ ساعات • يوجد متطلبات اختيارية مثل أساسيات الصحة و اللياقة و الاسرة و الطفولة و العمل التطوعي . تدرس الطالبة ٤ ساعات من أصل ١٤ ساعة
لا	لا	<p>إذا كانت الإجابة بنعم، ما الذي تم اتخاذه من إجراءات للتأكد من أن تلك المقررات تلبى احتياجات طلاب هذا البرنامج؟</p> <ol style="list-style-type: none"> ١. مراجعة المقررات بشكل دوري للتأكد من استمرارية ملائمتها لاحتياجات الطلاب في البرامج التي تقدم فيها، وذلك من خلال لجنة الخطط والجدول الدراسية بالقسم، حيث يتم مراجعتها في ضوء رسالة وأهداف القسم. ٢. تطبيق استبانة تقويم الطالبات للمقررات لتوفير تغذية راجعة ٣. نتائج تطبيق استبانة تقويم البرنامج من قبل الطالبات ٤. قياس رضا الطالبات عن المقررات التي تدرس من البرامج الأخرى ٥. تقرير المراجع الخارجي بواسطة متخصصين للتأكد من أن تلك المقررات تحقق نواتج التعلم <p>٣- هل لدى الطلاب المتوقع التحاقهم بالبرنامج أي احتياجات أو سمات معينة؟</p> <p style="text-align: center;"> <input type="checkbox"/> لا <input checked="" type="checkbox"/> نعم </p> <ul style="list-style-type: none"> • اتقان مهارات اللغة العربية و الانجليزية. • الإلمام بالأساليب الإحصائية والمهارات الحاسوبية والعديدية <p>٤- ما البرامج أو الإجراءات أو الأنشطة التي يقدمها البرنامج للطلاب المتقدمين ممن لديهم احتياجات أو سمات معينة؟</p> <p>لا يوجد ذوي احتياجات خاصة بالبرنامج</p>

ج - رسالة وغايات وأهداف البرنامج :

١- رسالة البرنامج :

رؤية القسم :

يسعى قسم الأحياء بكلية التربية بالمجموعة نحو الريادة و التميز و جعل عملية التعليم متعة و فائدة للمعلم و المتعلم .

رسالة القسم :

يعد قسم الأحياء بكلية التربية بالمجموعة جيل جديد من الخريجات المؤهلات علميا و معرفيا في مجال علم الأحياء لتلبية احتياجات و متطلبات سوق العمل كما يساهم القسم في تنمية المجتمع من خلال تقديم المعرفة العلمية و العملية مع توفير الخدمات الاستشارية و التدريبية و أيضا يساهم القسم في اجراء الدراسات و البحوث العلمية لدعم المهنة و المجتمع المحيط .

٢- غايات البرنامج (الأهداف بعيدة المدى، ويمكن الوصول لدرجات منها وليس كلها):

أهداف القسم :

١. تخريج كوادر مؤهلة لتدريس علوم الأحياء في المراحل التعليمية المختلفة
٢. تنمية مهارات التواصل و روح الإبداع لدى الطالبة في عملية البحث و التعلم الذاتي باستخدام تقنية المعلومات
٣. ترسيخ مبادئ و أخلاقيات المهنة في تدريس علوم الأحياء
٤. تمكين الطالبة من التعرف على المفاهيم العلمية و نتائج الدراسات على كافة الكائنات الحية و الدراسات البيئية في مناطق المملكة

٣ - أهداف البرنامج الرئيسية (إجراءات ملموسة و محددة، وقابلة للقياس، ويمكن تحقيقها كاملة)، واذكر لكل هدف يمكن قياسه مؤشرات الأداء الخاصة به، والقابلة للقياس، وحدد الاستراتيجيات الرئيسية التي يتم تطبيقها لتحقيق تلك الأهداف.

الأهداف الرئيسية للبرنامج	مؤشرات الأداء القابلة للقياس	الاستراتيجيات الرئيسية
١-تخريج كوادر مؤهلة للتفكير الإبداعي لتدريس علوم الأحياء في المراحل التعليمية المختلفة	١-نسبة رضا جهات التوظيف عن خريجات البرنامج لا تقل عن ٨٠% ٢- نسبة الطالبات المتميزات في الخبرة الميدانية	١ - تطوير الخطة الدراسية ٢-استقطاب نخبة من أعضاء هيئة التدريس ٣-عقد شراكة مجتمعية مع جهات التوظيف
٢-تنمية مهارات التواصل وروح الإبداع لدى الخريجات في عملية البحث و التعلم الذاتي باستخدام تقنية المعلومات	١- نسبة رضا جهات التوظيف عن خريجات البرنامج لا تقل عن ٨٠% ٢-نسبة الطالبات المشاركات في الدورات التدريبية الخاصة بتقنية المعلومات ٣- نسبة الطالبات المتميزات في البحوث العلمية ٤- نسبة الطالبات الموهوبات و الحاصلات على شهادات أو جوائز في الابتكار	١ - وضع برامج خاصة بالمتميزات و الموهوبات ٢-تبادل الخبرات بين طالبات الجامعات السعودية في مجال علوم الأحياء ٣-استخدام التقنيات الحديثة في التدريس
٣-ترسيخ مبادئ و أخلاقيات المهنة في تدريس علوم الأحياء	١-نسبة رضا جهات التوظيف عن اخلاقيات خريجات البرنامج ٢- نسبة رضا أعضاء هيئة التدريس عن اخلاقيات خريجات البرنامج	١ - اعداد ميثاق أخلاقي لمهنة تدريس علوم الأحياء ٢-عقد ندوات دورية للطالبات لترسيخ مبادئ و اخلاقيات المهنة
٤-تمكين الخريجة من التعرف على المفاهيم العلمية و نتائج الدراسات على كافة الكائنات الحية و الدراسات البيئية في مناطق المملكة	١-نسبة الطالبات المشاركات في الملئقي العلمي ٣-عدد البحوث المقدمة في مجال الدراسات البيئية و التي تجربها الطالبات على الكائنات الحية ٢-نسبة رضا الطالبات عن المختبرات و المرافق و التجهيزات التابعة للبرنامج	١ - توفير بيئة علمية آمنة صالحة للدراسة البحثية في مجال علوم الأحياء ٢- تنظيم ملتقى علمي للقطاعات في مجال علوم الاحياء

د - هيكل و تنظيم البرنامج

١ - توصيف البرنامج :

ضع قائمة بالمقررات الإجبارية والاختيارية التي يتم تقديمها كل فصل دراسي من بداية السنة التحضيرية إلى نهاية البرنامج باستخدام جدول الخطة الدراسية أدناه (ينبغي وضع جدول مستقل لكل فرع يقدم خطة دراسية مختلفة).

ينبغي إرفاق دليل إرشادي للبرنامج، على أن يتضمن المقررات الدراسية الإجبارية والاختيارية، وعدد الساعات المعتمدة المطلوب إتمامها، ومتطلبات القسم والكلية والمؤسسة التعليمية، وموجز لتوصيف المقررات الدراسية التي يتم تقديمها في البرنامج.

جدول خطة المقررات الدراسية

الكلية أو القسم	الساعات المعتمدة	المتطلبات السابقة *	إجباري أو اختياري	اسم المقرر	رمز المقرر	العام
السنة التمهيدية						
لا ينطبق						
المستوى الأول						
حسب المقرر	٢		اختياري	متطلب جامعة	SALM101	
حسب المقرر	٢		اختياري	متطلب جامعة	ARAB 101	
العلوم التربوية	٢		اجباري	تقنيات التعلم ومهارات الاتصال	EDU 116	
العلوم التربوية	٢		اجباري	أصول التربية الإسلامية	EDU 117	
العلوم التربوية	٢		اجباري	نظام وسياسة التعليم في المملكة العربية السعودية	EDU118	
الأحياء	٢		اجباري	كيمياء عامة ١	CHEM111	
الرياضيات	٢		اجباري	حساب التفاضل والتكامل ١	MATH 111	
الأحياء	٢		اجباري	فيزياء عامة (١)	PHYS 111	
حسب المقرر	٢		اختياري	متطلب جامعة عام		
المستوى الثاني						
العلوم التربوية	٢		اجباري	علم نفس النمو	EDU126	
الأحياء	٣		اجباري	تصنيف حيوان	ZOO 121	
الأحياء	٣		اجباري	المملكة النباتية	BOT 122	
الأحياء	٣		اجباري	علم الخلية	BIO 123	
الأحياء	٣		اجباري	تقنية التحضيرات المعملية	BIO 124	
الأحياء	٢	PHYS 111	اجباري	فيزياء عامة (٢)	PHYS 125	
حسب المقرر	٢		اختياري	متطلب جامعة		
المستوى الثالث						
العلوم التربوية	٢		اجباري	صحة نفسية	EDU 216	
العلوم التربوية	٢		اجباري	مبادئ البحث التربوي	EDU 217	

الكلية أو القسم	الساعات المعتمدة	المتطلبات السابقة *	إجباري أو اختياري	اسم المقرر	رمز المقرر	العام
الأحياء	٣	BIO 123	اجباري	علم الأنسجة الحيوانية	ZOO 211	
الأحياء	٣	BIO 123	اجباري	الشكل الظاهري للنبات الزهري وتشريحه	BOT 212	
الأحياء	٣		اجباري	علم البيئة	BIO 213	
الأحياء	٣		اجباري	كيمياء عضوية	CHEM214	
حسب المقرر	٢		اختياري	متطلب جامعة		
المستوى الرابع						
العلوم التربوية	٢		اجباري	علم النفس التربوي	EDU 226	
الأحياء	٣	ZOO 121	اجباري	مفصليات ورخويات وجلد شوكرات	ZOO 221	
الأحياء	٣	BIO 123	اجباري	علم البكتيريا	BOT 222	
الأحياء	٣	BIO 123	اجباري	وراثة عامة	BOT 223	
الأحياء	٣		اجباري	كيمياء حيوية	CHEM224	
الأحياء	٢		اجباري	الإحصاء الحيوي	STAT101	
حسب المقرر	٢		اختياري	متطلب جامعة عام		
المستوى الخامس						
العلوم التربوية	٢		اجباري	ادارة وتخطيط تربوي	EDU 316	
العلوم التربوية	٢	EDU 116	اجباري	انتاج ومصادر التعلم الإلكترونية	EDU 317	
الأحياء	٣	ZOO 221	اجباري	حشرات (١)	ZOO 311	
الأحياء	٣	ZOO 121	اجباري	حبليات	ZOO 312	
الأحياء	٣	BIO 123	اجباري	علم وظائف أعضاء حيوان (١)	ZOO 313	
الأحياء	٣	BIO 123+ CHEM202	اجباري	علم وظائف أعضاء النبات (١)	BOT 314	
الأحياء	٢	BIO 223	اجباري	وراثة خلوية	BOT 315	
المستوى السادس						
العلوم التربوية	٢	EDU 226	اجباري	استراتيجيات التدريس	EDU 326	
العلوم التربوية	٢		اجباري	المناهج التعليمية	EDU 327	
الأحياء	٣	ZOO 311	اجباري	حشرات (٢)	ZOO 321	
الأحياء	٣	ZOO312	اجباري	تشريح حيوان مقارن	ZOO 322	
الأحياء	٢	BOT 222	اجباري	علم الأحياء الدقيقة التطبيقي	BOT 323	
الأحياء	٣	BIO 123	اجباري	النمو والتميز في النبات	BOT 324	
الأحياء	٢	BOT 223	اجباري	وراثة تطبيقية	BOT 325	
الأحياء	١		اجباري	علم الفيروسات	BOT 326	
المستوى السابع						
العلوم التربوية	٢	EDU 326	اجباري	اتجاهات حديثة في استراتيجيات التدريس	EDU 416	
العلوم التربوية	٢	EDU 327	اجباري	التقويم التربوي	EDU 417	
الأحياء	٣	ZOO322	اجباري	علم الأجنة	ZOO 411	
الأحياء	٣	ZOO121	اجباري	علم الطفيليات	ZOO 412	

الكلية أو القسم	الساعات المعتمدة	المتطلبات السابقة *	إجباري أو اختياري	اسم المقرر	رمز المقرر	العام
الأحياء	٣	BOT314	اجباري	علم وظائف أعضاء النبات (٢)	BOT 413	
الأحياء	٣		اجباري	علم الطحالب	BOT 414	
الأحياء	٢		اجباري	مناهج البحث العلمي	BIO 415	
المستوى الثامن						
الأحياء	٣	ZOO 313	اجباري	علم وظائف أعضاء الحيوان (٢)	ZOO 421	
الأحياء	٣		اجباري	فطريات وأمراض النبات	BOT 422	
الأحياء	٣	BOT 122	اجباري	تصنيف نباتات زهرية	BOT 423	
الأحياء	٣		اجباري	فلورا وفونا المملكة العربية السعودية	BIO 424	
العلوم التربوية	٦	أن تجتاز جميع المقررات التربوية و ١٢١ ساعة من مقررات التخصص	اجباري	التربية الميدانية	EDU 425	
تدرج السنوات الإضافية عند الضرورة						

ادرج المزيد من المستويات حسب الحاجة
*المتطلبات السابقة: ادرج رموز المقررات المتطلبة قبل تسجيل هذا المقرر.

٢. مكونات الخبرة الميدانية المطلوبة (إن وجدت)

موجز بالمكون العملي، أو التطبيق العملي، أو التدريب أو برنامج الزمالة التي يتطلبها البرنامج:

(ملاحظة: يجب مراعاة ما ورد في توصيف الخبرة الميدانية)

تعد التربية العملية مقرر رئيسي من مقررات البرنامج ومتطلب مهم للتخرج من أجل تدريب الطالبة على المهارات المهنية والتعرف على آليات التدريس بشكل عملي وتطبق في المدارس في فترة محددة للتدريب

أ - توصيف موجز لنشاط الخبرة الميدانية:

نوع النشاط : تقوم طالبات المستوى الثامن بتدريس المقررات المرتبطة بتخصص الأحياء طبقاً لخطة التربية الميدانية التي تتضمن قائمة من الدروس تقوم الطالبة بتدريسها لطالبات المدارس وتتعرف بها على كيفية التعامل مع الطالبات داخل قاعات الدراسة والتعامل مع المشكلات التي قد تواجهها أثناء قيامها بعملية التدريب، واكتساب الطالبات المهارات التي تؤهلها للعمل بالتدريس

تقديم النشاط : يتم تقييم طالبات التربية الميدانية من خلال تقارير تقدمها مشرفة الكلية ومديرة المدرسة والمشرفة التربوية مكان تقديم التدريب : المدارس المتوسطة والثانوية

ب - في أية مرحلة أو مراحل من البرنامج تنفذ الخبرة الميدانية؟ (أية سنة أو فصل دراسي)

المستوى الثامن

ج - الوقت المخصص للخبرة الميدانية، وجدولتها (مثال: ٣ أيام أسبوعياً طوال ٤ أسابيع، أو دوام كامل في فصل دراسي واحد، وهكذا...).

برنامج تهيئة في الأسبوع الأول من الفصل الدراسي (للمستوى الثامن)

تدريب متصل بمعدل ١٢ ساعة تدريبية (٦ ساعات معتمدة) أسبوعياً ويجب على الطالبة أن تجتاز عدد ١٢١ ساعة تدريبية من مجمل ساعات البرنامج من ضمنها ٣٢ ساعة تدريبية تربوية وذلك قبل تسجيلها لمقرر الخبرة الميدانية

د - عدد الساعات المعتمدة (إن وجد)
٦ ساعات

٣. متطلبات المشروع أو البحث (إن وجدت) :

موجز بمتطلبات مشروع أو بحث في البرنامج (خلاف المشروعات أو المهام المطلوبة ضمن بعض المقررات الدراسية، وينبغي إرفاق نسخة من متطلبات المشروع):

أ - توصيف موجز للمشروع أو البحث:

قام قسم الأحياء بإضافة مشروع البحث للخطة التدريسية و تم أخذ موافقة كل من مجلسي القسم و الكلية و تم الرفع للجنة الخطط الدراسية للحصول على موافقتها على ادرج المشروع البحثي ضمن الخطة الدراسية و ذلك في العام الدراسي ٣٦-٣٧ و لكن في العام التالي له وهو ٣٧-٣٨ تم إيقاف القبول في برنامج قسم الأحياء لتحويل المسار و كان الهدف من مشروع البحث مساعدة الطالبة على اكتساب المهارة اللازمة و تطوير قدراتها في البحث العلمي و كذلك التعرف على الاحداث في مجال علم الأحياء و أيضا المساهمة في خدمة المجتمع

ب - أهم مخرجات التعليم المستهدفة من المشروع أو البحث:

١. تتعرف بشكل متكامل على العناصر الأساسية للمشروع البحثي
٢. تفسر النتائج الخاصة بموضوع البحث وترتيبها منطقيا وتتابعيا.
٣. تقارن نتائج البحث بالأبحاث العلمية السابقة ذات الصلة بموضوع البحث
٤. تقترح بعض الحلول و التوصيات للمشاكل المتعلقة بموضوع البحث
٥. تعمل بروح عمل الفريق أثناء التكاليفات العملية وتنفيذ المهام الخاصة بالمشروع البحثي
٦. تجيد الوصول إلى المواقع المفيدة على شبكة الانترنت من اجل البحث والحصول على أحدث المعلومات والأبحاث العملية.
٧. تتمكن من تحليل النتائج احصائيا و عرضها بطريقة جيدة
٨. تجيد استخدام الأجهزة والأدوات المعملية بطريقة صحيحة

ج - في أية مرحلة أو مراحل من البرنامج يتم تنفيذ المشروع أو البحث؟ (السنة والمستوى)
في المستوى السابع و يشترط أن تكون الطالبة قد اجتازت مقررات التخصص للمستويات الست السابقة

د - عدد الساعات المعتمدة (إن وجدت):
ساعتين

هـ - توصيف موجز لآليات تقديم الإرشاد والدعم للطلاب لإكمال المشروع أو البحث:

يقوم عضو هيئة التدريس المشرف على المشروع البحثي بمساعدة الطالبة و متابعتها دوريا في كل مرحلة من مراحل البحث حتى الانتهاء من البحث

و - توصيف لإجراءات وطرق تقويم المشروع أو البحث (بما في ذلك آلية التحقق من معايير الإنجاز):

- يقوم المشرف على المشروع البحثي بتقييم أداء الطالبة و مدى تقدمها في المشروع البحثي و كتابة عدد ٢ تقرير بذلك في مرحلتين مختلفتين من مراحل البحث و ذلك يشكل نسبة ٢٠% من المجموع الكلي لدرجات المشروع البحثي
- يقوم المشرف بتقييم العرض التقديمي للطالبة عن المشروع البحثي و ذلك يشكل نسبة ١٠% من المجموع الكلي لدرجات المشروع البحثي
- يقوم المشرف بتقييم البحث النهائي للطالبة و ذلك يشكل نسبة ١٠% من المجموع الكلي لدرجات المشروع البحثي
- تقوم لجنة محكمة يتم تشكيلها من أعضاء هيئة التدريس بالقسم و تكون في ذات التخصص لموضوع المشروع البحثي بتقييم العرض التقديمي للطالبة و الصورة النهائية للمشروع البحثي و تقييمهما و يشكل ذلك نسبة ١٥% و ٤٥% من مجموع الدرجات الكلية للمشروع البحثي على التوالي

٤ - مخرجات التعلم في البرنامج وطرق تقييمها واستراتيجيات تدريسها

تتواءم مخرجات التعلم، وطرق التقييم، واستراتيجيات التدريس؛ وتنسق مع بعضها. وهي ترتبط ببعضها كوحدة واحدة متناسقة، وتعكس اتفاقاً بين تعلم الطلبة و عملية التدريس.

يتضمن الإطار الوطني للمؤهلات خمسة مجالات للتعليم (وهي موضحة في الجدول أدناه)؛ وينبغي على البرامج تغطية مخرجات التعلم في المجالات الأربعة الأولى، وقد تتطلب بعض البرامج أيضاً المجال النفس-حركي. في الجدول أدناه، مجالات التعلم الخمس في الإطار الوطني للمؤهلات، ولكل منها رقم على الجانب الأيمن من الجدول. ويمكن تعبئته وفقاً للاتي:

أولاً: اكتب مخرجات تعلم البرنامج المناسبة القابلة للقياس في الخانة المخصصة لكل مجال. ثانياً: اكتب استراتيجيات التدريس الداعمة والمتوافقة مع مخرجات التعلم المستهدفة.

ثالثاً: اكتب طرق التقييم المناسبة التي تقيس بدقة مخرجات التعلم وتقومها، وينبغي أن تكون مخرجات التعلم واستراتيجيات تدريسها وطرق تقييمها متناسقة وتعمل معاً كعملية تعليم وتعلم متكاملة.

طرق التقييم	استراتيجيات التدريس	مجالات نواتج التعلم (وفق الاطار الوطني للمؤهلات)	
		المعرفة	1.0
تقييم البحوث الاختبارات التحصيلية الاختبارات الشفهية اعداد تقارير تقييم التربية الميدانية الاستبانات	استراتيجية المحاضرة استراتيجية العصف الذهني استراتيجية حل المشكلات استراتيجية المناقشة والحوار	تحصي المعرفة الشاملة المتكاملة للمبادئ والنظريات الأساسية المتعلقة بعلم الأحياء ونظريات التعليم والتعلم اللازمة للإعداد المهني تجد العلاقة بين نظريات علم الأحياء والمجالات العلمية والمهنية الأخرى المتصلة بمجالات علم الأحياء . تصنف أحدث التطورات التربوية والنفسية والابحاث الحديثة المتعلقة بإيجاد الحلول للقضايا وزيادة المعرفة في مجال علم الاحياء. تفسر الأنظمة واللوائح التنظيمية للمهنة والمتطلبات الفنية لها وكيفية تحسينها وفقاً للتغيرات المتلاحقة.	1.1 1.2 1.3 1.4
		المهارات المعرفية	2.0
اختبارات فصولية وشفهية تقييم أوراق العمل اعداد تقارير الملاحظة اختبارات تحصيلية تقييم البحوث تقييم التربية الميدانية	استراتيجية حل المشكلات استراتيجية المناقشة الجماعية استراتيجية التعلم النشط استراتيجية دراسة حالة استراتيجية التعلم الالكتروني	تستقصى المعلومات وتحللها لدراسة الظواهر المرتبطة بعلم الأحياء والمشكلات الصفية والتدريسية التي تواجهها واستخدامها في اقتراح حلول مبتكرة تعتمد على خلفيتها النظرية والعملية ذات العلاقة واتخاذ قرارات مناسبة تحلل العلاقة بين البناء والوظيفة في المستويات الجزيئية والخلوية والعضوية والايكولوجية مع شرح الآليات الجزيئية و التعبير الجيني والتمثيل الغذائي تستنتج أسباب المشكلات المعقدة نسبياً بعلم الاحياء مستخدمة أشكالاً متنوعة من تقنيات المعلومات والمصادر الأخرى . تربط بين المعارف والمهارات المكتسبة والسياقات الاكاديمية والمهنية المتصلة بتدريس مجالات علم الاحياء	2.1 2.2 2.3 2.4

طرق التقييم	استراتيجيات التدريس	مجالات نواتج التعلم (وفق الاطار الوطني للمؤهلات)	
		مهارات التعامل مع الآخرين و تحمل المسؤولية	3.0
تقييم التدريب الميداني الملاحظة التقارير تقييم العروض تقييم أداء الاختبارات العملية	التعلم التعاوني دراسة حالة حل المشكلات العمل في مجموعات صغيرة التدريس التبادلي المناقشة و السيمينار استراتيجية التعلم النشط	تُبادر في تحديد القضايا والمشكلات الصفية واقتراح الحلول البناءة في المواقف الجماعية والفردية.	3.1
		تمارس قيادة الجماعة في مواقف متنوعة تتطلب استجابات مبتكرة.	3.2
		تكون اتجاهات إيجابية نحو مهنة التدريس مع الالتزام بالقيم الأخلاقية والمهنية ، ومراعاة المعاملة الإنسانية لجميع الكائنات الحية في مجال البحوث والمختبر	3.3
		تتحمل مسؤولية تعلمها الذاتي والاستمرار في التطوير الشخصي والمهني مستخدما وسائل إيجاد المعلومات الجديدة أو أساليب التحليل اللازمة لإنجاز المهام المسندة إليها	3.4
		التواصل، وتقنية المعلومات، والمهارات العددية	4.0
تقييم البحوث الملاحظة تقييم التدريب الميداني اختبارات تحصيلية	التدريس المصغر التعلم التنافسي التعلم الذاتي باستخدام شبكة الانترنت استخدام نظام التعلم الالكتروني	تتواصل بفعالية شفهيًا وكتابيًا، مستخدما أشكال العرض المناسبة للقضايا المختلفة مع المتلقين باختلاف أنماطهم	4.1
		تستخدم تقنيات المعلومات والاتصال المناسبة في جمع المعلومات وتفسيرها وتنفيذ المواقف التدريسية.	4.2
		تحدد الأساليب الإحصائية والرياضية ذات العلاقة عند دراسة القضايا والمشكلات، وتطبيقها بشكل إبداعي في تفسير المعلومات واقتراح الحلول	4.3
		المهارات النفس حركية	5.0
اختبارات العملي تقرير المعمل بطاقة ملاحظة	استراتيجية المعمل التعلم التعاوني العمل في مجموعات صغيرة	تتقن استخدام الأدوات والأجهزة المعملية في التشريح واجراء التجارب العملية	5.1
		تجيد فحص ورسم القطاعات المجهرية بطريقة علمية صحيحة	5.2

مصفوفة نواتج التعلم للبرنامج :

حدد في الجدول أدناه المقررات المطلوبة لتحقيق مخرجات التعلم على مستوى البرنامج، وانقل مخرجات التعلم على مستوى البرنامج (من الجدول أعلاه) إلى الجدول التالي وفقاً لمستوى التدريس، وحدد المقررات والمستويات المطلوبة لتدريس كل مخرج تعليمي، واستخدم رموز المقررات في البرنامج في أعلى الجدول واستخدم التصنيف التالي للمستويات: (مستوى مبتدئ ب، مستوى متمكن ك، مستوى متقدم ق) كالتالي:

ب = مبتدئ ك = متمكن ق = متقدم

نواتج التعلم للبرنامج وفقاً للاطار الوطني للمؤهلات																		
المهارات الذاتية حركية	التواصل، وتقنية المعلومات، والمهارات العددية				مهارات التعامل مع الآخرين وتحمل المسؤولية				المهارات الادراكية				المعرفة					
	5.2	5.1	4.3	4.2	4.1	3.4	3.3	3.2	3.1	2.4	2.3	2.2	2.1	1.4	1.3	1.2	1.1	
			I	I			I		I									SALM101
			I	I		I	I	I	I					I				ARAB 101
			R	R			I											SALM 102
			R	I		I		I	I		I							EDU 116
				I		I									I			EDU 117
				I		I								I				EDU118
	I		I	I			I				I	I				I	I	CHEM111
		I	I				I	I	I	I		I				I	I	MATH 111
	I		I			I					I	I				I	I	PHYS 111
				I		I		R		I					I			SCOI 101
				R		R											R	EDU216
	R		R			R					R	R				R	R	PHYS 125
I			I			I		I			I	I				I	I	ZOO 121
I	I		I			I	I				I	I				I	I	BOT 122
	I		I			I					I	I					I	BIO 123
	I		I			I		I			I	I					I	BIO 124
			I	I		I		I										SALM104
				R		R												EDU 216
				I		R									I			EDU 217
I			I			I					R	R				I	I	ZOO 211
I			E			E					I	I				I	I	BOT 212
	I		E					R				R			R	R	R	BIO 213
	R		R	R				R			R					R	R	CHEM201
			I	I		I	I	I	I					I				ARAB 103
				R		I		I					R				R	EDU 226
	E		R					R			E	E	E				R	ZOO 221
	I			R				I				I	I				I	BOT 222
I			I	I		I				I	I						I	BOT 223
	E		E	E		E	E					E				E	E	CHEM202
			R	R			R	R				I				I	I	STAT101

نواتج التعلم للبرنامج
وفقا للاطار الوطني للمؤهلات

المهارات الذاتية حركية		التواصل، وتقنية المعلومات، والمهارات العددية			مهارات التعامل مع الآخرين وتحمل المسؤولية				المهارات الادراكية				المعرفة						
5.2	5.1	4.3	4.2	4.1	3.4	3.3	3.2	3.1	2.4	2.3	2.2	2.1	1.4	1.3	1.2	1.1			
			E	R	R			R				R	R					EDU 316	Courses
			R	R	R	E	E	R		R								EDU 317	
R			R		I					R		R				I		ZOO 311	
R	R		R		R		R				I	I			I	I		ZOO 312	
	E		R				R				E	E			R	R		ZOO 313	
	R		R		R						R	R			R	R		BOT 314	
R				R	R		R				I	I			R	R		BOT 315	
				R	R			R								R		EDU 326	
				R	R							R				E		EDU 327	
E			R			E				E	E	E				E		ZOO 321	
E	E		E		E					R		R				R		ZOO 322	
	E			E	E						I	I			E	I		BOT 323	
E	E		E		E						E	E			I	I		BOT 324	
				E	E					E	E	E		E	E	E		BOT 325	
			R			R	R				R	R			R	R		BOT 326	
				E	E	E		E				R				E		EDU 416	
				E	E				E			E				E		EDU 417	
E			E		E					E		E				E		ZOO 411	
E			E			E					E	E			E	E		ZOO 412	
	E		E		E						E	E			E	E		BOT 413	
R			I		R						E	R			E	E		BOT 414	
			E	E							E	E			E	E		BIO 415	
E	E		E			E	E			E	E				E	E		ZOO 421	
	E			E		E					E	E			E	E		BOT 422	
	E		E	E		E				E		E			E	E		BOT 423	
	E		E			E				E		E			E	E		BIO 424	
				E	E			E	E			E			E			EDU 425	
			I	I	I		I											ENG101	
			I	I	I		I						I	I	I			FCH101	
			I	I	I		I				I				I			HAF101	
			I	I	I		I	I										LHR101	
				I	I			R	R									VOW101	

٥- متطلبات القبول بالبرنامج

يرفق دليلاً أو نشرة توصيفية لمتطلبات الالتحاق بالبرنامج، بما في ذلك أية مقررات أو خبرة لازمة كمتطلب سابق

يحدد مجلس كلية التربية عدد الطلاب الذين يمكن قبولهم في كل قسم من أقسام الكلية وفقاً لخطة التنمية الشاملة للمملكة. و وفقاً للشروط العامة للقبول في جامعة المجمعة

٦- متطلبات الحضور وإتمام البرنامج

يرفق دليلاً أو نشرة توصيفية تتضمن المتطلبات التالية :
أ. الحضور.

ب. الانتقال من عام أكاديمي إلى الذي يليه.

ج. متطلبات إتمام البرنامج أو متطلبات التخرج.

وفقاً للائحة الجامعة

الحضور : يجب أن تحضر الطالبة ٧٥% من المحاضرات النظرية والعملية

إتمام البرنامج :

- أن تنجح في كافة مقررات البرنامج وتنجز دراسة إجمالي الساعات العملية والنظرية له

- أن تحصل على نسبة مئوية لا تقل عن ٦٠%

هـ. اللوائح التنظيمية لتقييم تعلم الطلاب والتأكد من تحقق المعايير:

ما الإجراءات المتبعة للتأكد من تحقيق الطلاب لمعايير الإنجاز (مثال: فحص عينة من الاختبارات أو الواجبات، أو تقويم مستقل من قِبل عضو هيئة تدريس في مؤسسة أخرى) (قد تختلف الإجراءات مع اختلاف المقررات أو المجالات الدراسية).

طبقاً للائحة التنظيمية الخاصة بجامعة المجمعة للاختبارات يتم توزيع الدرجات الكلية للمقرر كما يلي:

- المقررات العامة و التربوية للبرنامج
٣٠ درجة اختبارين أعمال سنة
١٠ درجات تقييم جهد ومشاركة
٦٠ درجة امتحان تحريري

المجموع = ١٠٠ درجة

- بعض المقررات التربوية
٢٠ درجة اختبار أعمال سنة
٢٠ درجات تقييم جهد ومشاركة
٦٠ درجة امتحان تحريري

المجموع = ١٠٠ درجة

- مقررات التخصص للبرنامج
أولاً: التي تحتوي على دراسة عملية
٢٠ درجة اختبارين تحريري أعمال سنة
١٠ درجات تقييم جهد و عملي
٢٠ درجة اختبار عملي نهائي
٥٠ درجة اختبار نظري نهائي

المجموع = ١٠٠ درجة

ثانيا : التي لا تحتوي على دراسة عملية
٣٠ درجة اختبارين تحريري أعمال سنة
١٠ درجات تقييم جهد و عملي
٦٠ درجة اختبار نظري نهائي

المجموع = ١٠٠ درجة

- يتم مراجعة درجات كراسات الإجابة للاختبارات الفصلية والنهائية وكذلك نموذج ١ و مراجعة رصد الدرجات على بوابة النظام الأكاديمي بواسطة لجان مشكلة من القسم
- يتم مراجعة عينة عشوائية من كراسات الإجابة بواسطة رئيس القسم
- يتم فحص كراسات الإجابة بواسطة لجنة مستقلة من قسم آخر بالكلية و اعداد تقرير بذلك

و. إدارة خدمات الطلاب ودعمهم :

١. خدمات الإرشاد الأكاديمي للطلاب:

صِف إجراءات الإرشاد الأكاديمي وتقديم الاستشارة للطلبة، بما في ذلك وضع جداول الساعات المكتبية لأعضاء هيئة التدريس، والاستشارات الخاصة بتخطيط الدراسة في البرنامج واختيار المواد الدراسية والتخطيط للوظيفة بعد التخرج (وهو ما قد يتوفر على مستوى الكلية)

- يوجد بالكلية وحدة للإرشاد الأكاديمي تقوم بالتنسيق مع القسم للتوجيه العام للطلبات
- وعلى مستوى القسم يتم تقديم التوجيه والمشورة والنصح و الإرشاد في اختيار المقررات والتخطيط المهني، والاستشارات الفردية بين الطلبة والأساتذة في المقررات من خلال الساعات المكتبية من خلال ساعات الإرشاد الأكاديمي و الساعات المكتبية التي تحدد لكل عضو من أعضاء هيئة التدريس بالقسم مع بداية كل فصل دراسي.
- أيضا تم تخصيص مسؤولية للإرشاد الأكاديمي من أعضاء هيئة التدريس بالقسم
- وكذلك تم تخصيص الأسبوع الأول من كل فصل دراسي لتقديم الاستشارات للطلبات بواسطة أعضاء هيئة التدريس بالقسم
- تعيين مرشد أكاديمي من أعضاء هيئة التدريس لكل طالب منذ بداية دخوله البرنامج وحتى تخرجه.
- عمل استبانات خاصة بدرجة رضا الطالبات عن الإرشاد الأكاديمي في الاسبوع الاول من كل فصل دراسي
- وضع خطة تحسين للإرشاد الأكاديمي بناء على تحليل نتائج الاستبانات الخاصة بالإرشاد الأكاديمي

• مرفقات توضح ذلك و تشمل :

- ١- نسخ من جداول معلنة لساعات الإرشاد الأكاديمي والساعات المكتبية لأعضاء هيئة التدريس بالقسم
- ٢- التقارير الدورية للجنة الإرشاد الطلابي أو الأكاديمي
- ٣- إعلان الجداول الدراسية
- ٥- نسخ من جداول الامتحانات
- ٦- توزيع توصيف المقررات علي الطالبات في المحاضرة الأولى
- ٧- نسخ من نماذج السيرة الذاتية لمنسوبات القسم

٢. تظلمات الطلاب:

يرفق اللوائح التنظيمية الخاصة بتظلمات الطلاب المتعلقة بالمسائل الأكاديمية، بما في ذلك إجراءات النظر في تلك التظلمات

أذكر بإيجاز الأمور المهمة المتعلقة بنظام وإجراءات تظلم الطلبة :

توجد بالجامعة لوائح تنظيمية خاصة بتظلمات الطلاب المتعلقة بالمسائل الأكاديمية، وتشتمل على إجراءات التعامل مع تلك التظلمات.

ووفقا للأنظمة المعتمدة في جامعة المجمعة يتخذ القسم إجراءات تشمل ما يلي :

- ١- وضع صندوق خاص بتلقي الشكاوى من الطالبات
- ٢- تشكيل لجنة لفحص وحل المشكلات ومتابعة حلها مع الجهات المختصة
- ٣- لائحة ضبط النظام للطالبات (مرفق اللائحة التأديبية لطلبة جامعة المجمعة) مرفق رقم ١٢
- ٤- إعداد نشرات توعوية للطالبات
- ٥- تخصيص بريد الكتروني للقسم لتلقي تظلمات الطالبات .

ز. مصادر التعلم والمرافق والتجهيزات :

- ١ - أ ما الإجراءات المتَّبعة من قِبَل أعضاء هيئة التدريس والهيئة التعليمية للتخطيط لتوفير الكتب المقررة والمراجع، وغير ذلك من المواد التعليمية، بما فيها المصادر الإلكترونية ومواقع الإنترنت؟
- ١- استطلاع آراء عضوات هيئة التدريس حول المراجع الحديثة المرتبطة بالمقررات التي تدرسها .
 - ٢- تشكيل لجنة للمكتبة داخل القسم لإعداد القوائم المطلوبة من المراجع الحديثة للقسم سنوياً .
 - ٣- تطبيق وكتابة نماذج توصيف جميع مقررات البرنامج لتحديد أسماء الكتب والمراجع الخاصة بكل مقرر في الخانة الخاصة بها بالتوصيف
 - ٤- التنسيق مع عمادة شئون المكتبات بالجامعة لتوفير قائمة الكتب والمراجع الحديثة اللازمة والمعتمدة لكل مقرر و امداد مكتبة الجامعة
 - و الكلية بقائمة الكتب و الدوريات و المجلات غير المتوفرة الآن .
 - ٥- كتابة روابط الكترونية ذات صلة بمحتوى مقررات البرنامج العلمي كمصادر معلومات للطالبة في نماذج توصيف المقررات
 - ٦- توفير مكتبة رقمية وقواعد بيانات الكترونية

- ٢ - ب ما الإجراءات المتَّبعة من قِبَل أعضاء هيئة التدريس والهيئة التعليمية للتخطيط لتوفير المصادر للمكتبة وتوفير المعامل والقاعات؟

- ١ . لتواصل مع عمادة شئون المكتبات بالجامعة للتحقق من أنه تم توفير الكتب و المراجع الحديثة
- ٢ . استطلاع رأي الطالبات و هيئة التدريس حول المراجع المتوفرة بالمكتبة
- ٣ . الأخذ في الاعتبار خطط التحسين الموجودة في معياري مصادر التعلم و المرافق و التجهيزات
- ٤ . التواصل مع الجامعة لتوفير مستلزمات المعامل أولاً بأول
- ٥ . التنسيق مع الجامعة لعمل الصيانة الدورية للسيرورات الذكية و أجهزة المعامل و المجاهر
- ٦ . التواصل مع الجامعة لتوفير شبكة الانترنت بالقاعات التدريسية

- ٢- ما الإجراءات المتَّبعة من قِبَل أعضاء هيئة التدريس والهيئة التعليمية لتقويم مدى كفاية توفير الكتب المقررة والمراجع العلمية وغيرها من المصادر؟

- ١- عمل تغذية راجعة مع الطالبات من خلال توزيع استبانات لمراجعة آراء الطالبات حول ذلك
- ٢- استطلاع آراء أعضاء هيئة التدريس بالقسم حول مدى ملائمة الكتب والمراجع للبرنامج .
- ٣- مراجعة محتوى توصيف المقررات من وقت لآخر لمتابعة تحديث قائمة الكتب المدونة كمراجع رئيسية أو مساندة
- ٤- مراجعة محتوى الكتب المعتمدة للمقرر للتأكد من تغطيتها للتوصيف

- ٣- ما الإجراءات المتَّبعة من قِبَل الطلاب لتقويم مدى كفاية توفير الكتب المقررة والمراجع العلمية وغيرها من المصادر؟

- استبانة رضا الطالبات عن خدمات المكتبة
- استبانة رضا الطالبات عن المقررات تتضمن فقرة عن مدى رضا الطالبات عن الكتب المقررة و المراجع و المكتبة و غيرها من مصادر التعلم

- ٤- ما ما الإجراءات المتَّبعة لحصول الطلبة على الكتب الدراسية المقررة؟

يتم للاطلاع على الكتب و المراجع و استعارتها ثم ارجاعها للمكتبة وفقاً لنظم و ضوابط محددة

ح. أعضاء هيئة التدريس وغيرهم من الهيئة التعليمية:

١. التعيينات:

أوجز عملية توظيف الهيئة التعليمية وأعضاء هيئة التدريس الجدد بما يضمن ملاءمتهم من حيث مؤهلاتهم وخبراتهم للقيام بمسؤوليات التدريس.

يتبع القسم كلا من اللانحة المنظمة لشئون منسوبي الجامعات السعوديين من أعضاء هيئة التدريس ومن في حكمهم، فضلا عن لانحة توظيف غير السعوديين في الجامعات السعودية. وعادة ما يراعي مجلس القسم الجوانب والإجراءات التالية عند اختيار أعضاء هيئة التدريس الجدد:

- تحديد احتياجات القسم و الاعلان عنها

- المقابلة الشخصية للتأكد من القدرات الذهنية والجسدية ومناقشته في الخبرات العملية والبحثية
- الدرجة العلمية (الماجستير – الدكتوراه) ومدى ملائمتها للبرنامج
- استقطاب أعلى الكفاءات العلمية من المواطنين في تخصص علم الأحياء وفروعه الدقيقة
- الاستفادة من المواقع الإلكترونية لأفضل الجامعات لعمل قاعدة بيانات بأعضاء هيئة التدريس المتميزين

٢. المشاركة في تخطيط البرامج ومراقبتها ومراجعتها:

- أ- اشرح خطوات التشاور مع أعضاء هيئة التدريس ومشاركتهم في مراقبة جودة البرنامج، والمراجعة السنوية، والتخطيط لتحسين جودة البرنامج.
- يساهم أعضاء هيئة التدريس في عضوية لجان الاعتماد الأكاديمي للبرنامج في وحدة الجودة بالقسم طبقاً لخبراتهم في مجال عمل كل لجنة .
- ٢- يساهم أعضاء هيئة التدريس بالرأي والنصح في مختلف أعمال اللجان الدائمة بالقسم.
- ٣- مشاركة الأعضاء في النقاشات المتعلقة بالبرنامج في مجلس القسم و اعداد خطط التحسين للبرنامج.
- ٥- مشاركة الأعضاء في تقييم البرنامج وإعداد التقرير السنوي النهائي للبرنامج
- اشرح خطوات الخاصة باللجنة الاستشارية (في حالة تطبيقها) :

- ب- اشرح إجراءات التشاور مع اللجنة الاستشارية، ومدى مشاركتهم في مراقبة جودة البرامج، والمراجعة السنوية، والتخطيط للتحسين.

تم تشكيل لجنة للإشراف على البرنامج و من مهامها

- عقد لقاءات دورية
- تقديم تقارير دورية شهرية للموقف الحالي لأعمال اللجنة
- توثيق كافة المراحل والإجراءات عن طريق نظام حفظ وأرشفة
- متابعة عملية الإعداد لتوثيق واعتماد التقارير السنوية لمقررات البرامج الدراسية
- وضع خطط تنفيذية للمراجعات الداخلية .
- تصميم بروتوكولات المراجعة واللقاءات التقييمية.
- كتابة تقارير دورية بنتائج المراجعة والتقييم .
- متابعة تشكيل وأداء ونظم توثيق لجان الجودة بالقسم.
- متابعة نظام حفظ وأرشفة وتسجيل ورصد كافة الأنشطة العلمية والتعليمية والبحثية والمجتمعية بالقسم
- الإعداد لزيارة الدعم والمراجعة والتقييم الخارجي (جامعة – وزارة – هيئة وطنية- دولي).
- متابعة خطط التحسين المستمر والدوري وإعداد خطة شاملة للتحسين للقسم .
- إعداد وتقديم الآتي:
- تقارير المراجعين الداخليين والخارجيين.
- تقييم الطلاب للمقررات.
- تقارير لجان تطوير البرامج

و يوجد بالقسم ملف خاص باللجنة المشرفة على البرنامج يحتوي على كافة أعمال اللجنة من تقارير و توصيات و محاضر الاجتماعات الدورية وعينة من أعمال اللجنة

٣. التطوير المهني

- ما الإجراءات المتبعة لأغراض التطوير المهني لأعضاء هيئة التدريس والهيئة التعليمية من حيث :
- أ- تحسين مهارات التدريس وتقييم تعلم الطلاب؟
- مواكبة أعضاء هيئة التدريس لمنهجيات التدريس المتطورة
- توفير المستجدات من مصادر التعلم
- إقامة دورات تدريبية على مستوى الكلية والجامعة ودروس عملية تنظمها عمادة الجودة وتطوير المهارات
- السماح لأعضاء هيئة التدريس بالمشاركة في حضور ندوات ومؤتمرات وورش عمل في مجال تخصصاتهم العلمية .
- من خلال توفير فرص للأعضاء للدراسة ببرامج إضافية في جامعات خارجية.
- تقييم الأداء التدريسي .

- ب- أي تطوير مهني آخر، بما في ذلك المعرفة البحثية، وأي جوانب أخرى مهمة؟
- من خلال تشجيع البحث العلمي (الفردي والجماعي) عن طريق عمادة الدراسات العليا بالجامعة وفرص الإبتعاث
 - من خلال توفير فرص للأعضاء وإجراء أبحاث و تعاون عملي مع جامعات أخرى من خلال الدعم الفني وتهيئة قواعد البيانات البحثية لدعم أبحاثهم العلمية .
 - من خلال تبنى معايير الجودة في استراتيجيات التعلم من قبل الهيئة الوطنية للاعتماد الأكاديمي.
 - تشجيع أعضاء هيئة التدريس علي حضور المؤتمرات والندوات العلمية
 - تبادل الزيارات مع الجامعات الأخرى

٤. إعداد أعضاء الهيئة التعليمية وأعضاء هيئة التدريس الجدد:

- قدّم وصفاً بالخطوات المتبعة في عملية تأهيل وتوجيه الهيئة التعليمية وأعضاء هيئة التدريس الجدد، أو الأساتذة الزائرين، أو غير المتفرغين، لضمان فهمهم الكامل للبرنامج ودور المقرر أو المقررات الدراسية التي يدرسونها كمكون من مكوناته.
- بالتعاون والتنسيق من خلال عمادة الجودة وتطوير المهارات بإقامة أنشطة ودورات تأهيلية ترفع من مستوى أعضاء هيئة التدريس الجدد
 - تقديم نبذة عن البرنامج من حيث فلسفته و رسالته وشرح لأهدافه لأعضاء هيئة التدريس الجدد وتعريفهم باستراتيجيات التدريس الموصى بها في البرنامج وأنماط وآليات تقويم الطلاب.
 - التعريف بمنجزات القسم وتجهيزاته ومرافقه
 - من خلال تنظيم زيارات ميدانية للقسم لأعضاء هيئة التدريس وتوزيع دليل القسم عليهم .
 - التعريف بحقوق وواجبات عضو هيئة التدريس طبقاً للائحة نظام التعليم العالي في المملكة العربية السعودية

٥. أعضاء هيئة التدريس و الهيئة التعليمية الزائرين وغير المتفرغين:

- قدم موجزاً لسياسة البرنامج أو القسم أو الكلية أو المؤسسة التعليمية الخاصة بتعيين أساتذة زائرين وغير متفرغين. (أي الموافقات المطلوبة، عملية الاختيار، نسبتهم مقارنة بإجمالي عدد الأساتذة المتفرغين... وهكذا).
- وفق النظم و اللوائح الخاصة بالجامعة

ط. تقويم البرنامج وإجراءات تحسينه:

١. فاعلية التدريس :

- أ. ما إجراءات ضمان الجودة المتبعة في تقويم وتطوير مخرجات التعلم في البرنامج؟
- مراجعة تقييم الطلاب المنتظمين للمقررات الدراسية والبرنامج الأكاديمي.
 - مراجعة تقييم الخريجين للمقررات الدراسية والبرنامج الأكاديمي.
 - مراجعة تقييم جهات العمل لأداء الخريجين الجدد.
 - المراجعة الداخلية (التقويم الذاتي) – والخارجية (المراجعون المستقلون).
 - الحاق أعضاء هيئة التدريس بدورات تدريبية وورش عمل لتزويدهم بالمهارات التدريسية اللازمة.
 - دراسة الاقتراحات المقدمة من أعضاء هيئة التدريس بالقسم
- ب. ما الإجراءات المستخدمة في تقويم مهارات أعضاء هيئة التدريس والهيئة التعليمية في استخدام استراتيجيات التدريس المخطط لها؟
- تشكيل لجنة لتقييم الأداء
 - تشكيل لجنة للمراجعة الداخلية
 - تنفيذ متابعة داخلية ومراجعة تقييم الطالبات سواء للمقررات او للبرنامج
 - تنفيذ متابعة داخلية ومراجعة تقييم الخريجين للمقررات وللبرنامج
 - تنفيذ متابعة داخلية ومراجعة لتقييم جهات التوظيف للخريجين الجدد
 - تحليل نتائج الطالبات

٢. التقويم العام للبرنامج :

- أ. ما الاستراتيجيات المستخدمة للحصول على تقويمات للمستوى الإجمالي لجودة البرنامج ومدى تحقق مخرجات التعليم المستهدفة؟

ويكون ذلك من المصادر التالية:

١. من طلاب البرنامج الحاليين، ومن الخريجين؟
 - تطبيق استبانات لاستطلاع آراء الطالبات وتقييم المقررات
 - تطبيق استبانات تقييم لخدمات الطالبات
 - تطبيق استبانة تقييم خريجي البرنامج
 - اجراء مقابلات شخصية مع الطالبات
 - تطبيق استبانة رضاء الطالبات
٢. من استشاريين و/أو مقومين مستقلين؟
 - تنظيم زيارة لأساتذة زائرين لتقييم البرنامج .
 - من خلال استقدام واستضافة مراجعين خارجيين كخبراء بالمجال ونظراء كمقيمين مستقلين
٣. من جهات التوظيف وغيرهم من المستفيدين؟
 - تطبيق استبانات لجهات التوظيف
 - من خلال تنظيم مجموعات من جهات العمل ذات العلاقة
 - من خلال تنظيم مجموعات مناقشة لمديرات المدارس والموجهات التربويات مع القسم

مرفقات مطلوبة:

١. نسخ من اللوائح التنظيمية، ومستندات تمت الإشارة إليها في توصيف البرنامج، ويكون لها فهرس محتويات .
٢. توصيف جميع المقررات الدراسية في البرنامج بما في ذلك توصيف الخبرة الميدانية.

توقيع أصحاب الصلاحية

التاريخ	التوقيع	الرتبة الأكاديمية	الاسم	العميد/ رئيس القسم
		أستاذ مشارك	د. عبد الرحمن بن أحمد السبت	عميد الكلية أو رئيس البرنامج في المقر الرئيسي
				رئيس البرنامج في الفرع رقم ١
				رئيس البرنامج في الفرع رقم ٢
				رئيس البرنامج في الفرع رقم ٣
				رئيس البرنامج في الفرع رقم ٤