



جامعة المجمعة
Majmaah University

رؤية
VISION
2030
المملكة العربية السعودية
KINGDOM OF SAUDI ARABIA

جامعة المجمعة توصيف البرنامج

اصدار رمضان ١٤٣٨ هـ - يونيو ٢٠١٧ م

الجامعة :

القسم العلمي :

قسم رياض الاطفال

البرنامج الأكاديمي :

برنامج رياض الاطفال

..... / / ... هـ

تاريخ اعتماد التوصيف :

توصيف البرنامج

١- الجامعة: المجموعة التاريخ: ٢ / ٣ / ١٤٣٩ هـ

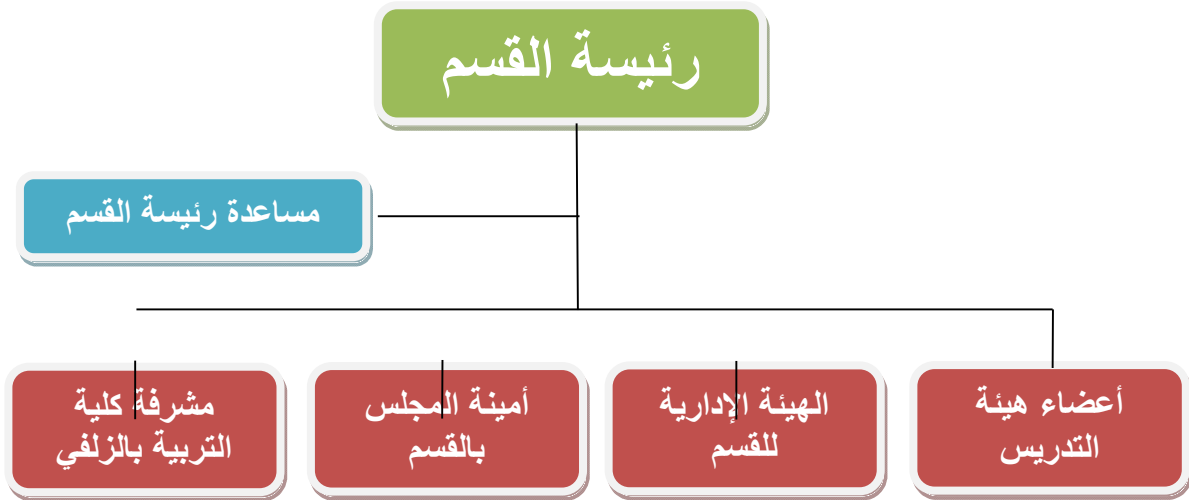
٢- الكلية / القسم: كلية التربية - قسم رياض الاطفال

٣- العميد / رئيس القسم: ا.م عبد الرحمن السبت - ا. نجلاء النفجان

٤- الهيكل التنظيمي الإداري للبرنامج:

٤- وضع الهيكل التنظيمي الإداري للبرنامج

يتمثل الهيكل التنظيمي الاداري في رئيس القسم



٥- قائمة الفروع التي تقدم البرنامج و مقراتها:

الفرع رقم ١ : الموقع الأول كلية التربية بالمجموعة .

الفرع رقم ٢ : كلية التربية بالزلفي- المبنى الرئيسي لاقسام الطالبات

الفرع رقم ٣ : لا يوجد

الفرع رقم ٤ : لا يوجد

أ. تعريف البرنامج ومعلومات عامة:

رمز البرنامج: KIN

١- اسم البرنامج: رياض

الاطفال

٢- إجمالي عدد الساعات المعتمدة المطلوبة لإتمام البرنامج : ١٤٢

٣- الدرجة الممنوحة عند إتمام البرنامج : بكالوريوس في التربية والاداب (التعليم قبل الابتدائي)

٤- المسارات الرئيسية أو التخصصات التي يشملها البرنامج : لا يوجد

٥- نقاط التخرج التي تتوسط البرنامج والشهادة الممنوحة عندئذ (إن وجدت)
لا يوجد

٦. المهن أو الوظائف المرخصة التي يتم تأهيل الطلاب لها:

(الوظائف المرخص بها ، إن وجدت) في حال كان هناك مخارج مبكرة من البرنامج ... مثال درجة الدبلوم فيمكن ادراج المهن و الوظائف التي يتأهل لها الطالب عند كل نقطة خروج) معلمة رياض الاطفال- امينة مكتبة

٧- (أ) برنامج جديد

(ب) برنامج مستمر

قائمة الجهات التي نفذت مراجعات أو اعتمادات للبرنامج، وتاريخ كل منها :
فريق المراجعين بالزلفي- عمادة الجودة وتطوير المهارات - ادارة الخطط والبرامج الدراسية ١٩ / ٢ / ١٤٣٩ هـ

٨- اسم رئيس أو منسق البرنامج، واسم رئيسة أو منسقة البرنامج في القسم النسائي (إن وجدت)::

١. نجلاء النفجان - منسقة الجودة د. صباح يوسف احمد

٩- تاريخ الموافقة على البرنامج من الجهة صاحبة الصلاحية (وزارة التعليم).

التاريخ	جهة الموافقة	فرع/ موقع المؤسسة التعليمية
١٤٣٠/٧/٤	الامانة العامة بمجلس التعليم العالي	المقر الرئيس
١٤٣٢/١١	لجنة الخطط والبرامج الدراسية	فرع رقم ١
		فرع رقم ٢
		فرع رقم ٣
		فرع رقم ٤

ب - بيئة عمل البرنامج :

- **وضح سبب تأسيس البرنامج :** اعداد معلمات متخصصات في مجال الطفولة ومعدده اعدادا اكاديميا وعمليا تستطيع من خلاله مواكبة تغيرات العصر

- تطوير مهاراتها من خلال الدورات التدريبية والورش التعليمية والاشترك في فعاليات خدمات المجتمع علي المستوى الجامعي وفي المؤسسات التعليمية

ا - اذكر بايجاز الأسباب الاقتصادية أو الاجتماعية أو الثقافية، والتطورات التقنية، أو تطورات السياسة الوطنية، أو أي أسباب أخرى :

حاجة المجتمع الى معلمات متخصصات في مجال الطفولة المبكرة وتعليم اطفال هذه الفئة ومواكبة التطور العلمي في مجال الطفولة المبكرة وتربية الاطفال وتحقيق النمو الاجتماعي السليم من خلال تربية الاطفال من قبل متخصصين والعمل بمبدأ اقتصاديات التعليم بتوفير التعليم قبل المدرسي بما يقلل التكاليف على برامج التعليم المدرسي ، ومن خلال اتفاقية حقوق الطفل التي أسستها الامم المتحدة بمراعاة حقوق الطفل الصحية والجسمية والتعليمية والاهتمام بمرحلة الروضة واهميتها في اعداد الطفل للحياه المستقبلية كي يكون عضو فعال في مجتمعه الذي يعيش فيه .

ب - **وضح علاقة البرنامج برسالة وغايات المؤسسة التعليمية:**

- تتضمن رسالة البرنامج إعداد معلمات مؤهلات علمياً وتربوياً ومهنياً في مجال رياض الأطفال قادرات على المنافسة في سوق العمل والمشاركة في تقديم الخدمات البحثية والتربوية للمجتمع في مجالات الطفولة وقضاياها
كما يحقق البرنامج رسالة الكلية وهي (اعداد معلمات مؤهلين علميا وتربويا ومهنيا عن طريق تقديم برامج تعليمية متطورة لبناء منظومة اكااديمية قادرة علي المنافسة في الميدان العلمي والتربوي ، وتقديم خدمات بحثية وتربوية للمجتمع .)
و يحاول البرنامج دمج تقنيات المعلومات والاتصال في المنظومة التعليمية وفقا لمعايير الجودة والاعتماد الاكاديمي
اهداف الكلية : اعداد تربويين علي اختلاف تخصصاتهم وفق احتياج المجتمع المحلي اعداد اكاديميا ومهنيا يتفق مع معايير الجودة والاعتماد الاكاديمي

- تقديم نتائج بحثي علمي تربوي يساهم في زيادة المعرفة وتحسين الممارسات المهنية وتحقيق التنمية المستدامة .

- اعداد كفاءات وطنية من الحاملين للشهادات العليا مؤهلين لخدمة المجتمع .

- الارتقاء بالمنظومة التعليمية والمنافسة في الميدان التربوي عن طريق توظيف التقنيات الحديثة .

- ومن اهداف البرنامج بالقسم والذي يتسق مع اهداف الكلية ما يلي :

- اعداد كوادر متميزة علمياً ومهنياً وأخلاقياً تجيد توظيف التقنية وأساليب التعلّم وأدواته الفعّالة من خلال برامج ذات جودة عالية في جميع مقررات رياض الأطفال وما تحققه أهداف مقرراتها.

- تطوير الخطط الدراسية بما يتناسب مع الاتجاهات الحديثة في مجال رياض الأطفال، وكذلك

- الاحتياجات الفعلية للمجتمع المحلي وسوق العمل ومتطلبات الجودة والاعتماد الأكاديمي.

- نشر الوعي المجتمعي بأهمية مرحلة رياض الأطفال وتأثيرها على نمو الشخصية وبنائها. من خلال الدورات التدريبية وورش العمل

- إجراء البحوث العلمية التي تعالج قضايا ومشكلات الطفولة ودور الحضّانة ، وتقديم الحلول لها من خلال الشراكة الفاعلة مع مؤسسات المجتمع لضمان تحقيق التنمية المستدامة.

- تحقيق الدمج الفعلي الحقيقي بين أطفال رياض الأطفال ذوي الاحتياجات الخاصة والعاديين من أقرانهم وتعميق مفهوم الدمج لهؤلاء الأطفال بين أفراد المجتمع .

-

٢- **علاقة البرنامج (إن وجدت) مع البرامج التي تقدمها المؤسسة / الكلية / القسم : العلوم التربوية- الدراسات الإسلامية - قسم اللغة العربية - قسم اللغة الانجليزية**

✓	نعم	أ. هل يقدم هذا البرنامج مقررات دراسية يجب على الطلاب دراستها في برامج أخرى؟
لا	لا	
<p>إذا كانت الإجابة بنعم ، ما الذي تم اتخاذه من إجراءات للتأكد من أن تلك المقررات تلبى احتياجات طلاب البرنامج الأخرى؟</p> <p>مقرر الاسرة والطفولة فهو مقرر عام ويخدم الطالبات في التعريف الاسرة ومهامها ورعاية اطفالها</p>		
✓	نعم	ب- هل يلزم البرنامج طلابه تسجيل مقررات دراسية من أقسام أخرى؟
لا	لا	
<p>إذا كانت الإجابة بنعم، ما الذي تم اتخاذه من إجراءات للتأكد من أن تلك المقررات تلبى احتياجات طلاب هذا البرنامج؟ تتفق اهداف تلك المقررات واهداف برنامج رياض الاطفال وما تحققه من مواصفات لخريجة رياض الاطفال حيث توجد متطلبات تربوية ومتطلبات في التربية الخاصة والدراسات الاسلامية واللغة العربية حيث تحقق تلك المقررات بعضا من نواتج تعلم البرنامج</p>		
٣- هل لدى الطلاب المتوقع التحاقهم بالبرنامج أي احتياجات أو سمات معينة؟		
<p style="text-align: right;">نعم <input type="checkbox"/> لا <input type="checkbox"/></p>		
٤- ما البرامج أو الإجراءات أو الأنشطة التي يقدمها البرنامج للطلاب المتقدمين ممن لديهم احتياجات أو سمات معينة؟		
<p>الشروط الخاصة للقبول في البرنامج:</p> <p>أن تكون الطالبة حاصلة على شهادة الثانوية العامة أو ما يعادلها من داخل المملكة أو من خارجها.</p> <p>الحصول على نسبة مكافئة ٩٠%</p> <p>أن ال يكون قد مضى على حصولها على شهادة الثانوية العامة أو ما يعادلها مدة تزيد عن خمس سنوات.</p> <p>أن تجتاز بنجاح أي اختبار أو مقابلة شخصية تشترطها الأقسام العلمية.</p> <p>أن ال تكون قد فصلت من الجامعة أو من أي جامعة أخرى فصلاً أكاديمياً أو تأديبياً.</p> <p>أن تكون حسنة السيرة والسلوك</p> <p>أن تكون لائقة طبياً</p>		

ج - رسالة وغايات وأهداف البرنامج

١- رسالة البرنامج :	إعداد معلمات مؤهلات علمياً وتربوياً ومهنياً في مجال رياض الاطفال قدرات على المنافسة في سوق العمل والمشاركة في تقديم الخدمات البحثية والتربوية للمجتمع في مجالات الطفولة وقضاياها.
٢- غايات البرنامج (الأهداف بعيدة المدى، ويمكن الوصول لدرجات منها وليس كلها):	<p>الاهداف :إعداد كوادر متميزة علمياً ومهنياً وأخلاقياً تجيد توظيف التقنية وأساليب التعلم وأدواته الفعالة من خلال برامج ذات جودة عالية في جميع مقررات رياض الأطفال وما تحققه أهداف مقرراتها .</p> <p>تطوير الخطط الدراسية بما يتناسب مع الاتجاهات الحديثة في مجال رياض الأطفال، وكذلك الاحتياجات الفعلية للمجتمع المحلي وسوق العمل ومتطلبات الجودة والاعتمادالأكاديمي .</p> <p>نشر الوعي المجتمعي بأهمية مرحلة رياض الأطفال وتأثيرها على نمو الشخصية وبنائها. من خلال الدورات التدريبية وورش العمل</p> <p>إجراء البحوث العلمية التي تعالج قضايا ومشكلات الطفولة ودور الحضانة ، وتقديم الحلول لها من خلال الشراكة الفاعلة مع مؤسسات المجتمع لضمان تحقيق التنمية المستدامة.</p> <p>تحقيق الدمج الفعلي الحقيقي بين أطفال رياض الأطفال ذوي الاحتياجات الخاصة والعاديين من أقرانهم وتعميق مفهوم</p>

الدمج لهؤلاء الاطفال بين أفراد المجتمع .

استحداث شراكة حقيقة بين أقسام رياض الاطفال بكافة الجامعات السعودية لتبادل المعرفة وتحقيق سبل الاستفادة المعلوماتية الممكنة مما ينعكس على جودة المخرجات.

٣ - أهداف البرنامج الرئيسية (إجراءات ملموسة ومحددة، وقابلة للقياس، ويمكن تحقيقها كاملة)، وأذكر لكل هدف يمكن قياسه مؤشرات الأداء الخاصة به، والقابلة للقياس، وحدد الاستراتيجيات الرئيسية التي يتم تطبيقها لتحقيق تلك الأهداف.

الأهداف الرئيسية للبرنامج	مؤشرات الأداء القابلة للقياس	الاستراتيجيات الرئيسية
- إعداد معلمات مؤهلات علمياً وتربوياً ومهنياً في مجال رياض الاطفال	حصر عدد الخريجات الملتحقات بالوظائف في الروضات المختلفة	استطلاع آراء الروضات الحكومية والاهلية
استحداث شراكة حقيقة بين أقسام رياض الاطفال بكافة الجامعات السعودية لتبادل المعرفة وتحقيق سبل الاستفادة المعلوماتية الممكنة مما ينعكس على جودة المخرجات.	نسبة عدد المشاركين في البحوث العلمية نسبة عدد الحضور في المؤتمرات والملتقيات العلمية	التعلم التعاوني تطوير الخطة وازافة مقرر مشروع بحثي
تحقيق الدمج الفعلي الحقيقي بين أطفال رياض الأطفال ذوي الاحتياجات الخاصة والعاديين من أقرانهم	عدد الفعاليات التي يشترك فيها الاطفال نوى الاحتياجات والاطفال العاديين	زيارات ميدانية والتعرف علي طبيعة عملية الدمج
إجراء البحوث العلمية التي تعالج قضايا ومشكلات الطفولة ودور الحضانه ،	نسبة عدد المشاركين في اجراء البحوث عدد الموضوعات التي تعالج مشكلات وقضايا الطفولة	ازافة مشروع بحثي تكليفات جماعية وتطبيقها علي المؤسسات الخارجية للتعرف علي قضايا الطفولة
تطوير الخطط الدراسية بما يتناسب مع الاتجاهات الحديثة في مجال رياض الأطفال	نسبة التطوير في الخطة نسبة عدد المقررات المطورة	مناقشات واستطلاع اراء الطالبات حول تطوير الخطة

د - هيكل وتنظيم البرنامج

١ - توصيف البرنامج :

ضع قائمة بالمقررات الإلزامية والاختيارية التي يتم تقديمها كل فصل دراسي من بداية السنة التحضيرية إلى نهاية البرنامج باستخدام جدول الخطة الدراسية أدناه (ينبغي وضع جدول مستقل لكل فرع يقدم خطة دراسية مختلفة).

ينبغي إرفاق دليل إرشادي للبرنامج، على ان يتضمن المقررات الدراسية الإلزامية والاختيارية، وعدد الساعات المعتمدة المطلوب إتمامها، ومتطلبات القسم والكلية والمؤسسة التعليمية، وموجز لتوصيف المقررات الدراسية التي يتم تقديمها في البرنامج.

جدول خطة المقررات الدراسية

المستوى	رمز المقرر	اسم المقرر	المتطلبات السابقة*	الساعات المعتمدة	نوع المتطلب (جامعة أوكلية أو قسم)	إلزامي أو اختياري
السنة		لا يوجد				

المستوى	رمز المقرر	اسم المقرر	المتطلبات السابقة*	الساعات المعتمدة	نوع المتطلب (جامعة أو كلية أو قسم)	إجباري أو اختياري
التحضيرية						
المستوى الأول	EDU116	تقنيات التعلم ومهارات الاتصال		٢	العلوم التربوية	اجباري
	EDU117	أصول التربية الإسلامية		٢	العلوم التربوية	اجباري
	EDU118	نظام وسياسة التعليم في المملكة العربية السعودية		٢	العلوم التربوية	اجباري
	KIN112	مدخل إلى رياض الأطفال		٢	رياض الأطفال	اجباري
	KIN113	تربية الطفل في الإسلام		٢	رياض الأطفال	اجباري
	KIN111	التنشئة الاجتماعية		٢	رياض الأطفال	اجباري
	EDU126	علم نفس النمو		2	العلوم التربوية	اجباري
المستوى الثاني	ENG102	اللغة الإنجليزية		2	اللغة الإنجليزية	اجباري
	KIN121	مؤسسات الطفولة ومنظماتها		2	رياض الأطفال	اجباري
	KIN122	أدب الطفل		٣	رياض الأطفال	اجباري
	KIN123	سيكولوجية اللعب	سابق لتصميم الألعاب التربوية	٢	رياض الأطفال	اجباري
	KIN151	المهارات اللغوية للطفل		٣	رياض الأطفال	اجباري
	KIN132	سيكولوجية رسوم الأطفال		٢	رياض الأطفال	اجباري
	EDU216	صحة نفسية		٢	العلوم التربوية	اجباري
المستوى الثالث	EDU217	مبادئ البحث التربوي		٢	العلوم التربوية	اجباري
	ENG103	اللغة الإنجليزية (٢)		٢	اللغة الإنجليزية	اجباري
	SALM201	قران كريم (١)		٢	الدراسات الإسلامية	اجباري
	KIN202	تنمية مهارات التفكير		٢	رياض الأطفال	اجباري
	KIN222	التربية الحركية (تدريبات وألعاب)		٣	رياض الأطفال	اجباري
	KIN203	المهارات اليدوية والفنية للطفل		٣	رياض الأطفال	اجباري
	SALM202	قران كريم (٢)		٢	الدراسات الإسلامية	اجباري
المستوى الرابع	EDU226	علم النفس التربوي		٢	العلوم التربوية	اجباري
	SEDU104	مقدمة في التربية الخاصة	سابق لمقرر صعوبات ودمج	٢	التربية الخاصة	اجباري
	KIN202	الحضانة ورياض الأطفال		٢	رياض الأطفال	اجباري
	KIN202	المهارات العلمية والرياضية عند الطفل		٣	رياض الأطفال	اجباري

المستوى	رمز المقرر	اسم المقرر	المتطلبات السابقة*	الساعات المعتمدة	نوع المتطلب (جامعة أو كلية أو قسم)	إجباري أو اختياري
	KIN222	طرق رواية القصة		٣	رياض الأطفال	اجباري
المستوى الخامس	KIN203	التعليم والتعلم في السنوات المبكرة		٢	رياض الأطفال	اجباري
	EDU316	إدارة وتخطيط تربوي		٢	العلوم التربوية	اجباري
	EDU317	إنتاج ومصادر التعلم الالكترونية		٢	العلوم التربوية	اجباري
	KIN356	الثقافة الصحية		٣	رياض الأطفال	اجباري
	KIN361	تصميم الألعاب التربوية		٣	رياض الأطفال	اجباري
	KIN362	إعداد معلمة الروضة		٢	رياض الأطفال	اجباري
	KIN363	طرق تدريس رياض الأطفال في ضوء الجودة		٢	رياض الأطفال	اجباري
	KIN333	سيكولوجية الفروق الفردية		٢	رياض الأطفال	اجباري
	KIN334	نظريات التعلم		٢	رياض الأطفال	اجباري
المستوى السادس	EDU326	استراتيجيات التدريس		٢	العلوم التربوية	اجباري
	EDU327	المناهج التعليمية		٢	العلوم التربوية	اجباري
	KIN323	مكتبات الأطفال		٢	رياض الأطفال	اجباري
	KIN335	المشكلات السلوكية للطفل		٢	رياض الأطفال	اجباري
	KIN304	مصطلحات في الطفولة باللغة الإنجليزية		٢	رياض الأطفال	اجباري
	KIN324	مسرح الطفل		٣	رياض الأطفال	اجباري
	KIN357	النمو العقلي والمعرفي للطفل		٢	رياض الأطفال	اجباري
	KIN325	برامج التلفزيون التربوي		٣	رياض الأطفال	اجباري
المستوى السابع	EDU416	اتجاهات حديثة في استراتيجيات التدريس		٢	العلوم التربوية	اجباري
	EDU417	التقويم التربوي		٢	العلوم التربوية	اجباري
	KIN411	سيكولوجية الابتكار		٢	رياض الأطفال	اجباري
	KIN412	اعداد وسائل تعليمية للطفل		٣	رياض الأطفال	اجباري
	KIN413	الانشطة في رياض الأطفال		٣	رياض الأطفال	اجباري
	SEDU417	صعوبات التعلم		٢	رياض الأطفال	اجباري
	KIN415	المفاهيم الدينية والاجتماعية		٢	رياض الأطفال	اجباري
	KIN416	التربية البيئية		٢	رياض الأطفال	اجباري
المستوى الثامن	EDU423	التربية الميدانية (رياض الأطفال)		٦	رياض الأطفال	اجباري
	LED322	استراتيجيات الدمج والتدخل		٢	رياض الأطفال	اجباري

المستوى	رمز المقرر	اسم المقرر	المتطلبات السابقة*	الساعات المعتمدة	نوع المتطلب (جامعة أو كلية أو قسم)	إجباري أو اختياري
		المبكر				
	KIN437	الأطفال الموهوبون		٢	رياض الأطفال	اجباري
	KIN442	الخدمة الاجتماعية في مجال الأسرة والطفولة		٢	رياض الأطفال	اجباري
	KIN438	إرشاد الطفل وتوجيهه		٢	رياض الأطفال	اجباري
	KIN443	إدارة دور الحضانة ورياض الأطفال		٢	رياض الأطفال	اجباري

ادرج المزيد من المستويات حسب الحاجة
*المتطلبات السابقة: ادرج رموز المقررات المتطلبة قبل تسجيل هذا المقرر.

٢. مكونات الخبرة الميدانية المطلوبة (إن وجدت)

موجز بالمكون العملي، أو التطبيق العملي، أو التدريب أو برنامج الزمالة التي يتطلبها البرنامج:
(ملاحظة: يجب مراعاة ما ورد في توصيف الخبرة الميدانية)

تكون فترة التربية الميدانية للمستوى الثامن بالروضات الحكومية ولمدة ١٤ اسبوعاً تبدأ بجلسات تدريس مصغر داخل الكلية من قبل اساتذة متخصصين في رياض الأطفال واستراتيجيات التدريس ، ثم يليه اسبوع المشاهدة من الاسبوع الثالث او الرابع من بداية الدراسة في الروضات المحددة من قبل الكلية ، يلي ذلك ٩ اسابيع للتدريب المتصل بواقع يومين اسبوعياً ، وتقوم طالبة التربية الميدانية بتقديم برامجها من خلال وحدات مخططة من قبل الروضات ويعمل علي تقييمها مشرف التربية الميدانية ، ويشترط للحصول علي الخبرة الميدانية اجتياز المتدربات لجميع المقررات التربوية (متطلبات الكلية) وعدد ١٢١ ساعة من الخطة الدراسية للقسم .

بعد الانتهاء من دراسة هذا المقرر أن تحقق الطالبات النتائج التالية:

- تربط النظرية بالتطبيق العملي لما تم دراسته بالجامعة من مواد نظرية و عملية
- الإعداد للتربية العملية .
- تتعرف علي الأوضاع والظروف الفعلية التي سوف تعمل فيها بعد تخرجها .

تجيد البعد التطبيقي العملي الذي يؤكد على اكتساب المهارات و تكوين الطالبة المعلمة القادرة على التعامل الفعال مع الأطفال و ابراز إمكاناتهم و فعاليتهم في عملية التعلم

٣. متطلبات المشروع أو البحث (إن وجدت) :

موجز بمتطلبات مشروع أو بحث في البرنامج (خلاف المشروعات أو المهام المطلوبة ضمن بعض المقررات الدراسية، وينبغي إرفاق نسخة من متطلبات المشروع): لا يوجد مشروع بحثي

أ - توصيف موجز للمشروع أو البحث:

ب - أهم مخرجات التعليم المستهدفة من المشروع أو البحث:

ج - في أية مرحلة أو مراحل من البرنامج يتم تنفيذ المشروع أو البحث؟ (السنة والمستوى)

د - عدد الساعات المعتمدة (ان وجدت):

هـ - توصيف موجز لآليات تقديم الإرشاد والدعم للطلاب لإكمال المشروع أو البحث:

و - توصيف لإجراءات وطرق تقويم المشروع أو البحث (بما في ذلك آلية التحقق من معايير الإنجاز):

٤ - مخرجات التعلم في البرنامج وطرق تقييمها واستراتيجيات تدريسها

تتواءم مخرجات التعلم، وطرق التقييم، واستراتيجيات التدريس؛ وتتسق مع بعضها. وهي ترتبط ببعضها كوحدة واحدة متناسقة، وتعكس اتفاقاً بين تعلم الطلبة وعملية التدريس.

يتضمن الإطار الوطني للمؤهلات خمسة مجالات للتعلم (وهي موضحة في الجدول أدناه)؛ وينبغي على البرامج تغطية مخرجات التعلم في المجالات الأربعة الأولى، وقد تتطلب بعض البرامج أيضاً المجال الخامس - حركي.

في الجدول أدناه، مجالات التعلم الخمس في الإطار الوطني للمؤهلات، ولكل منها رقم على الجانب الأيمن من الجدول.

ويمكن تعينته وفقاً للآتي:

أولاً: اكتب مخرجات تعلم البرنامج المناسبة القابلة للقياس في الخانة المخصصة لكل مجال.

ثانياً: اكتب استراتيجيات التدريس الداعمة والمتوافقة مع مخرجات التعلم المستهدفة.

ثالثاً: اكتب طرق التقييم المناسبة التي تقيس بدقة مخرجات التعلم وتقومها، وينبغي أن تكون مخرجات التعلم واستراتيجيات تدريسها وطرق تقييمها متناسقة وتعمل معاً كعملية تعليم وتعلم متكاملة.

مخرجات التعلم وفقاً لمجالات الاطار الوطني للمؤهلات	استراتيجيات التدريس	طرق التقويم
1.0 المعرفة		
1.1 ان تكون لديها معرفة شاملة بالمبادئ والنظريات الأساسية المتعلقة بمجال الطفولة .	العصف الذهني	التطبيق العملي
1.2 ان تكون علي معرفة كاملة بالإجراءات والطرق المتبعة في تعليم وتعلم اطفال الروضة و احدث التطورات التربوية والنفسية والابحاث الحديثة المرتبطة بالإدارة الصفية وطرق التدريس الاطفال.	التعلم التعاوني - المحاضرة التطبيق العملي	ملخصات نتائج البحوث الحدیة في مجال الطفولة
1.3 ان يكون لدي الخريجة وعي بالأنظمة واللوائح التنظيمية للمهنة .	المحاضرة - المناقشة	الاسئلة
1.4	والحوار	
2.0 المهارات المعرفية		

طرق التقييم	استراتيجيات التدريس	مخرجات التعلم وفقاً لمجالات الاطار الوطني للمؤهلات	
الملاحظة - الاختبارات القبلية والبعدي	التعلم بالاكتشاف	تستطيع القيام بالاستقصاءات، وأن تفهم وتقوم بالمعلومات والمفاهيم والأدلة الجديدة من مصادر متنوعة،	2.1
دراسة الحالة - الملاحظة - قياس الاثر	العصف الذهني- المناقشة	تستطيع ان تطبق النتائج على نطاق واسع من القضايا والمشكلات مع قدر بسيط من التوجيه.	2.2
الملاحظة - الاستبيانات	التعلم بالاكتشاف	تستطيع أن يبحث المشكلات المعقدة نسبياً مستخدماً أشكالاً متنوعة من تقنيات المعلومات والمصادر الأخرى،	2.3
تقديرات الاداء	لعب الادوار - العصف الذهني	تقترح حلولاً مبتكرة مع مراعاة المعارف النظرية و الخبرات العملية ذات العلاقة وما يترتب على القرارات المتخذة.	2.4
مقاييس الاداء	عمل المشاريع والاعمال التطبيقية	تستطيع تطبيق هذه المهارات والمدرجات في سياقات أكاديمية ومهنية متصلة بمجال دراسته. وأما في البرامج المهنية،	
مهارات العلاقات الشخصية و تحمل المسؤولية			3.0
استمارات الملاحظة	العمل التعاوني	تمارس قيادة الجماعة في مواقف متنوعة تتطلب استجابات مبتكرة.	3.1
استمارات الملاحظة	العمل التعاوني	تقوم بالمبادرة في تحديد القضايا التي تتطلب عناية خاصة و التصدي بشكل مناسب لها سواءً أكان ذلك بشكل انفرادي أم من خلال العمل الجماعي.	3.2
استمارات الملاحظة	العمل التعاوني	تتحمل مسؤولية تعلمه الذاتي و تستطيع أن تحدد وتستخدم وسائل إيجاد المعلومات الجديدة أو أساليب التحليل اللازمة لإنجاز المهام المسندة إليه.	
مهارات التواصل و المهارات التقنية والمهارات العديدة			4.0
المشروعات	تعلم بالاكتشاف	يستخدم بشكل معتاد (روتيني) أكثر تقنيات المعلومات والاتصالات مناسبة في جمع، وتفسير، وإيصال المعلومات والأفكار.	4.1
التقارير	الحوار -العروض	يستخدم بشكل معتاد (روتيني) أكثر تقنيات المعلومات والاتصالات مناسبة في جمع، وتفسير، وإيصال المعلومات والأفكار	4.2

طرق التقويم	استراتيجيات التدريس	مخرجات التعلم وفقاً لمجالات الاطار الوطني للمؤهلات	
العروض - الملاحظة	التعلم بالاكتشاف	يستخدم بشكل معتاد (روتيني) أكثر تقنيات المعلومات والاتصالات مناسبة في جمع، وتفسير، وإيصال المعلومات والأفكار	
مقاييس التقدير	العصف الذهني	يستخدم بشكل معتاد (روتيني) أكثر تقنيات المعلومات والاتصالات مناسبة في جمع، وتفسير، وإيصال المعلومات والأفكار	
المهارات النفس-حركية			5.0
استمارات الاداء - الملاحظة والعروض الحية	المحاكاة	ان تمتلك مهارات تتطلب تازر نفسى وحركي في استخدام جهاز او ادوات معينة مثال الطباعة والرسم و الجراحة و	5.1
		هي مهارة ترتبط ببعض التخصصات	5.2

مصفوفة نواتج التعلم للبرنامج :

حدد في الجدول أدناه المقررات المطلوبة لتحقيق مخرجات التعلم على مستوى البرنامج، وانقل مخرجات التعلم على مستوى البرنامج (من الجدول أعلاه) إلى الجدول التالي وفقاً لمستوى التدريس، وحدد المقررات والمستويات المطلوبة لتدريس كل مخرج تعليمي، واستخدم رموز المقررات في البرنامج في أعلى الجدول واستخدم التصنيف التالي للمستويات: (مستوى مبتدئ ب، مستوى متمكن ك، مستوى متقدم ق) كالتالي:

ب = مبتدئ ك = متمكن ق = متقدم

جدول (مصفوفة) مخرجات التعلم للبرنامج / المقررات

المهارات النفس حركية	مهارات العلاقات الشخصية وتحمل المسؤولية				مهارات التواصل و المهارات التقنية والمهارات العددية					المهارات المعرفية			المعرفة				المقررات
	d4	d3	d2	d1	c5	c4	c3	c2	c1	b3	b2	b1	a4	a3	a2	a1	
e1			I	I	I							I		I			Kin111
	I			I	I	I					I					I	Kin112
				I			I	I	I								Kin113
I				I			I			I		I			I	I	Kin121
	I				I		I			I				I	I		Kin122
				I			I	I					I			I	Kin123
I	I		I	I	I	I		I	I	I					I	I	Kin124
	I		I		I				I		I		I	I		I	Kin125
	I	I	I	I	I					I		I			I	I	Kin211
I			I						I			I			R	R	Kin212
R	I		I					I			I				I	I	Kin213
I			I					I				I			I	I	Kin221
	R			R					R	R		R	R		R	R	Kin222
R			R					R		R		R			R	R	Kin223
R			R			R				R					R	R	Kin225
R	R	R								R		R				R	Kin311
R	R		R	R						R					R		Kin312
	R							R		R					R	R	Kin313

جدول (مصفوفة) مخرجات التعلم للبرنامج / المقررات

المهارات النفس حركية	مهارات العلاقات الشخصية وتحمل المسؤولية				مهارات التواصل و المهارات التقنية والمهارات العددية					المهارات المعرفية			المعرفة				المقررات	
	e1	d4	d3	d2	d1	c5	c4	c3	c2	c1	b3	b2	b1	a4	a3	a2		a1
					R						R			I		I	I	Kin314
R	R					R	R	R					R		R		R	Kin315
						R					R	R		R	R			Kin316
						R			R				R				R	Kin321
	R		R	R					R			R	R		R			Kin322
	R				R			R				R	R		R	R	R	Kin323
R				R	R	R		R	R			R					R	Kin324
			R		R				R		R	R		R	R	R		Kin325
	R					R		R			R	R				R	R	Kin326
	E			E					E					E			E	Kin411
				E					E				E	E	E	E		Kin412
E	E			E	E	E			E		E					E		Kin413
E	E							E			E			E		E	E	Kin414
	E		E	E	E		E							E	E			Kin415
			E		E	E						E	E		E	E	E	Kin421
			E					E			E			E	E	E		Kin422
			E					E			E			E	E	E		Kin424
		E			E						E		E		E			Kin425
I		I	I			I		I			I				I	I		EDU116
					I		I						I			I	I	EDU117
				I		I						I		I		I		EDU118
				R		R						R			R	R		EDU126
				R		R						R			R	R		SALM202
				I		I						R			R	R		EDU226
	R		R			R		R	R			R	R	R		R		EDU226
				R		R			R			R	R	R		R		EDU316
	R		R	R		R	R		R			E				E		EDU317
				R		R			R			R	R			R	R	EDU326
				R		R			R			R	R			E	E	EDU327

جدول (مصفوفة) مخرجات التعلم للبرنامج / المقررات

المهارات النفس حركية	مهارات العلاقات الشخصية وتحمل المسؤولية				مهارات التواصل و المهارات التقنية والمهارات العددية					المهارات المعرفية			المعرفة				المقررات	
	e1	d4	d3	d2	d1	c5	c4	c3	c2	c1	b3	b2	b1	a4	a3	a2		a1
						R		R			E		E	E			E	EDU416
				E			E					E				E	E	EDU417
			E					E	E	E			E	E		E		EDU423
		E		E		E	E			E			E				E	ENG101
		E				E	E		E		E			E			E	ENG102
						I	I	I										KIN202
						R	R	R										SALM202
			I	I		I	I				I		I		I		I	SEDU104
	I			I		I				I		I	I		I		I	SEDU417
	E			E				E	E		E		E		E		E	LED322
	I					I	I			I								ARAB101
	R			R		R		R	R									المهارات اللغوية
				I		I				I						I		SOC101
				I		I		I	I									HAF101
	I			I		I		I					I					LHR101
				I		I		I	I	I								VOW101
	I			I		I		I										SALM101
	I			I		I		I										SALM102
	I			I		I		I										SALM103
	I			I		I		I										SALM104

I ... تقديم (Introduce

R ... تأكيد (Reinforce

E ... تمكين (Emphasize

٥- متطلبات القبول بالبرنامج

يرفق دليلاً أو نشرة توصيفيه لمتطلبات الالتحاق بالبرنامج، بما في ذلك أية مقررات أو خبرة لازمة كمتطلب سابق

- ان تكون حاصلة على شهادة الثانوية العامة او ما يعادلها من داخل المملكة او من خارجها
- الحصول على نسبة مكافئة ٩٠%.
- ان لا يكون قد مضى على حصولها على شهادة الثانوية العامة او ما يعادلها مدة تزيد عن خمس سنوات
- ان تجتاز بنجاح اى اختبار او مقابلة شخصية يشترطها القسم .
- الا تكون قد فصلت من الجامعة او من اى جامعة اخرى فضلا اكاديميا او تأديبيا
- ان تكون حسنة السير والسلوك
- ان تكون لائقة طبيا
- ان تجتاز اختبار القدرات اللازمة للقبول بنسبة ٧٥%

٦- متطلبات الحضور و اتمام البرنامج

يرفق دليلاً أو نشرة توصيفية تتضمن المتطلبات التالية :

أ. الحضور.

ب. الانتقال من عام أكاديمي إلى الذي يليه.

ج. متطلبات إتمام البرنامج أو متطلبات التخرج.

عدم تجاوز نسبة ٢٥ % من الغياب بالمقرر الواحد و اتمام عدد ساعات قدره (١٤٢) ساعة للتخرج .
كما ان الحد الادني لاجتياز كل مقرر هو ٦٠% من مجموع درجات المقرر .

يقدم القسم برنامجا متكامل لتأهيل معلمات مرحلة رياض الأطفال يتألف من (١٤٢) وحدة دراسية تتضمن

هـ. اللوائح التنظيمية لتقييم تعلم الطلاب والتأكد من تحقق المعايير:

ما الإجراءات المتبعة للتأكد من تحقيق الطلاب لمعايير الإنجاز (مثال: فحص عينة من الاختبارات أو الواجبات، أو تقويم مستقل من قبل عضو هيئة تدريس في مؤسسة أخرى) (قد تختلف الإجراءات مع اختلاف المقررات أو المجالات الدراسية).

درجة الأعمال الفصلية : الدرجة الممنوحة للأعمال التي تبين تحصيل الطالبة خلال فصل دراسي من اختبارات وبحوث وأنشطة تعليمية تتصل بالمقرر الدراسي من خلال فصلين دراسيين تشمل عشرون درجة

درجات المشاركة وتشمل عشرون درجة مقسمة الي عروض وتكليفات ووسائل تعليمية لتنمية مهارة الطالبة المعلمة .

الاختبار النهائي : اختبار في المقرر يعقد مرة واحدة في نهاية الفصل الدراسي ويشمل ستون درجة .

الدرجة النهائية : مجموع درجات الأعمال الفصلية مضافاً إليها درجة الاختبار النهائي لكل مقرر وتحسب الدرجة من مائة

فحص عينة من الاختبارات أو الواجبات ؛ أو تقويم مستقل من قبل كلية في مؤسسة أخرى ، قد تختلف العمليات مع اختلاف المقررات أو المجالات الدراسية .)

متابعة رئيس ومنسقة القسم لاداء الاعضاء ومراجعة عينات عشوائية من كراسات الاجابة ، واحصائية لكل مقرر للناجحات والراسبات في كل مقرر . - لجنة مراجعه داخلية بالقسم - تقارير يتم اعتمادها بمجلس القسم وإعداد خطط للتحسين المستمر لعملية

ايضا تدقيق عينة من التكاليفات والواجبات بواسطة اساتذة المقررات وفحص ملفات انجاز الطالبات .

و. إدارة خدمات الطلاب ودعمهم :

١. خدمات الإرشاد الأكاديمي للطلاب:

صِف إجراءات الإرشاد الأكاديمي وتقديم الاستشارة للطلبة، بما في ذلك وضع جداول الساعات المكتبية لأعضاء هيئة التدريس، والاستشارات الخاصة بتخطيط الدراسة في البرنامج واختيار المواد الدراسية والتخطيط للوظيفة بعد التخرج (وهو ما قد يتوفر على مستوى الكلية) توزيع الطلبة المستجدين على المشرفين الأكاديميين ونشر القوائم على لوحات الإعلان وموقع الكلية على الشبكة العنكبوتية وذلك مع بداية كل عام. .
الرفع بشكل دوري (منتصف كل فصل دراسي) بتقرير يشتمل على أعمال الوحدة وتقريراً عن مستويات الطلبة إلى إدارة الكلية. -التوعية بأهمية الإرشاد الأكاديمي وأهمية التواصل مع المرشد الأكاديمي وذلك بنشر كتيبات ومنشورات واستخدام موقع الكلية لهذا الغرض.

- الإشراف على برامج توجيهية للطلبة المستجدين للتعريف بنظام الدراسة والاختبارات في الكلية

- تجتمع اللجنة بشكل دوري أو حسب ما يستجد من تقارير وذلك لمناقشة التقارير الدورية أو التقارير الاستثنائية المرفوعة من المرشدين الأكاديميين

- متابعة مهام الإرشاد الأكاديمي بالقسم وفق التعليمات الصادرة وحدة الإرشاد بالكلية .
- توزيع أعضاء هيئة التدريس علي الطالبات بكل مستوى .
- متابعة توزيع الطالبات على الأعضاء حسبما تراه وحدة الإرشاد بالكلية مع بداية العام الدراسي
- التخطيط لإقامة أسبوع الإرشاد الأكاديمي في بداية كل فصل دراسي ، ومتابعة تنفيذه ، واستقبال مشكلات الطالبات الأكاديمية المتعلقة بعمليات تسجيل المقررات خلال الفترة المخصصة لذلك .
- توزيع المطويات الإرشادية على الطالبات
- توزيع الاستبانات وأدوات جمع المعلومات المناسبة اللازمة لإجراء استطلاع رأي الطالبات في أنشطة الإرشاد الأكاديمي بالقسم.
- إعداد وتوثيق تقارير دورية عن نشاطات اللجنة ومعوقات الأداء فيها و في الاسبوع الاول من كل فصل.
- عقد ورش عمل للعضوات والطالبات لتعريفهن بخدمات الدعم الطلابي الموجودة بالجامعة الإرشادية

أنشطة الإرشاد الأكاديمي بالقسم

- تقديم الدعم الأكاديمي للطالبات من خلال تنظيم أسبوع الإرشاد الأكاديمي أول كل فصل دراسي متزامنا مع عمليات الحذف والإضافة .
- معالجة النتائج والبيانات المتضمنة في استبانات الطالبات والمرشادات وكتابة تقرير عنها
- تنظيم أسبوع التثقيف الأكاديمي لتوعية الطالبات في قسم بنظام الدراسة فيه.
- توزيع المطويات المناسبة على الطالبات
- (مثل التي تشرح مقررات كل برنامج ونظام الدراسة الجامعية وغيرها).
- طباعة الرسم الشجري لمقررات الأقسام مع توضيح المتطلبات السابقة بها وتوزيعها على المرشادات الأكاديميات.
- المشاركة في تنظيم يوم التهيئة لإعداد الطالبات أكاديميا ونفسيا للاندماج في الحياة الجامعية.
- تخصيص ساعات محددة للإرشاد الأكاديمي في وقت ومكان محدد في جدول كل عضوة ويحتسب هذا الوقت من ساعاتها المكتبية
- جداول العضوات معلقة في لوحة إعلانات القسم ومحدد بها الساعات.
- تتواجد هيئة التدريس في أوقات كافية ومحددة في جدول ؛ لتقديم المشورة والإرشاد المناسب للطلبة المنتظمين كليا والمنتظمين جزئيا.

- عقد اجتماعات دورية شهرية فردية وجماعية بين المرشحات وال طالبات .
- إعداد ملف متكامل لكل طالبة يشمل معلومات عنها ، وخطتها الدراسية ومعدلات تقدمها الأكاديمي
- عقد لقاءات إرشاد فردية مع الطالبات المتعثرات للتعرف على ما يحول دون تقدمهن الأكاديمي
- التعاون مع وحدة التقويم والقياس بالكلية للحصول على بيانات كمية يمكن تحويلها لنتائج كيفية .
- عقد ورش عمل للعضوات والطالبات لتعريفهن بخدمات الدعم الطلابي الموجودة بالجامعة الإرشادية

٢. تظلمات الطلاب:

يرفق اللوائح التنظيمية الخاصة بتظلمات الطلاب المتعلقة بالمسائل الأكاديمية، بما في ذلك إجراءات النظر في تلك التظلمات

أذكر بإيجاز الأمور المهمة المتعلقة بنظام وإجراءات تظلم الطلبة :

يسمح للطالبات بالتظلمات من خلال طلب يقدم لرئيسة القسم لاعادة رصد درجات المقرر ويتم تشكيل لجنة من ثلاث اعضاء بينهم استاذ المقرر بالاضافة الي رئيسة القسم ومراجعة ورقة الطالبة بواسطة نموذج اجابة المقرر يتفق هذا مع لائحة الاختبارات بالجامعة .

وتتم المراجعة وفق الاتي :

- يتم التأكد من ان كل جزء في ورقة الاجابة تم تصحيحه ووضع درجة عليه.
- يتم التأكد من صحة نقل جميع الدرجات داخل ورقة الاجابة على الغلاف الخارجي.
- يتم اعادة جمع الدرجات والتأكد من رصد الدرجة الصحيحة على النظام.
- يتم التأكد من رصد درجات العملي والنظري والعمال الفصلية ان وجدت.
- يدون ذلك على طلب اعادة الرصد ويوقع عليها رئيس الكونترول او يدون ما لاحظته في حاله وجود تعديل من عدمه .
- يرسل لرئيس الكونترول استمارات اعادة الرصد الى وكيل الكلية ويتم اعلان النتيجة في مكتب شئون الطالب.
- يوقع الطالب بالعلم.
- تحفظ هذه الاستمارات في ملفات الطالب وتعدل النتيجة اذا وجدت أخطاء.

ز. مصادر التعلم والمرافق والتجهيزات :

١ - أ ما الإجراءات المتبعة من قِبَل أعضاء هيئة التدريس والهيئة التعليمية للتخطيط لتوفير الكتب المقررة والمراجع، وغير ذلك من المواد التعليمية، بما فيها المصادر الإلكترونية ومواقع الإنترنت؟
يتم اخطار اعضاء هيئة التدريس بالكتب والمراجع التي يحتاجونها حتى تقوم الجامعة بتوفيرها ، كما يتم حصر الطالبات التي يحتاجون الي الكتاب الجامعي ويقدم لهم بصورة مدعمة ، ايضا يتم حصر الكتب التي يقوم الاعضاء بتدريسها لارسالها الي مكتبة الكلية وتوفرها للطالبات دون عناء .
ايضا يتم توفير الكتاب الكترونيا من خلال نظام التعلم الالكتروني d21 .

٢ - ب ما الإجراءات المتبعة من قِبَل أعضاء هيئة التدريس والهيئة التعليمية للتخطيط لتوفير المصادر للمكتبة وتوفير المعامل والقاعات؟

يتم استطلاع آراء اعضاء هيئة التدريس بخصوص مصادر التعلم ومدى كفايتها ، ويتم خطة لتحسين مصادر التعلم وتوفير ما تحتاجه العملية التعليمية .

٢- ما الإجراءات المتبعة من قِبَل أعضاء هيئة التدريس والهيئة التعليمية لتقويم مدى كفاية توفير الكتب المقررة والمراجع العلمية وغيرها من المصادر؟

يتم تعبئة استمارة بالكتب والمراجع التي يحتاجها كل الاعضاء بكافة المقررات التي تدرس .
يتم الارسال الي رئيس القسم ومنها الي وكالة الشؤون التعليمية ليتم ارسالها الي عمادة شؤون المكتبات

٣- ما الإجراءات المتبعة من قِبَل الطلاب لتقويم مدى كفاية توفير الكتب المقررة والمراجع العلمية وغيرها من المصادر؟

- يتم استطلاع آراء الطالبات حول كفاية مصادر التعلم من كتب ومراجع ومعامل واجهزة .
- يتم ايضا تشكيل لجنة من قبل القسم لمعرفة ضعف الامكانيات وعمليات التحسين .

٤- ما الإجراءات المتبعة لحصول الطلبة على الكتب الدراسية المقررة؟
يتم توفيرها من خلال مكتبة الكلية لحصول الطالبة علي الدعم المناسب للكتاب
يتم توفيرها من خلال نظام التعلم الالكتروني .

ج. أعضاء هيئة التدريس وغيرهم من الهيئة التعليمية: ١. التعيينات:

- أوجز عملية توظيف الهيئة التعليمية وأعضاء هيئة التدريس الجُدد بما يضمن ملاءمتهم من حيث مؤهلاتهم وخبراتهم للقيام بمسؤوليات التدريس.
- يتم تشكيل لجنة من داخل القسم لدراسة احتياج القسم من الاعضاء الجدد بالتخصصات التي يحتاجها القسم وترأسها رئيسة القسم ويتم الرفع الي عميد الكلية لمخاطبة الجهات المعنية .
 - يتم الاعلان عن الوظائف علي موقع الجامعة ويتم استقبال اوراق المتقدمات وفحص السير الذاتية لهن ثم تبدأ مقابلاتهم من خلال لجنة تقييم المعيدين ويتم التقييم بناء علي الكفاءة العلمية
 - بعد المقابلة من لجنة تعيين المعيدين بالقسم والكلية يتم ارسال الاوراق الي لجنة عمادة الدراسات العليا لتقرير الافضلية من المتقدمين .
 - الالتزام بقواعد التوظيف مثل :
 - المعدل التراكمي في مرحلة البكالوريوس والمراحل العلمية بعدها.
 - اجتياز الاختبارات التحريرية
 - المقابلة الشخصية
 - الدرجة العلمية (البكالوريوس- الماجستير – الدكتوراه)
 - الأبحاث العلمية المنشورة في المجال
 - اللغة الاجنبية ومدى التمكن منها .

٢. المشاركة في تخطيط البرامج ومراقبتها ومراجعتها:

- أ- اشرح خطوات التشاور مع أعضاء هيئة التدريس ومشاركتهم في مراقبة جودة البرنامج، والمراجعة السنوية، والتخطيط لتحسين جودة البرنامج.
- يتم تشكيل اللجنة المشرفة علي البرنامج مكونه من رئيس القسم واعضاء من القسم
 - يتم تشكيل عدد من اللجان منها
(الدعم الفني – تقييم الاداء الطلابي – التخطيط الاستراتيجي –الاكاديمي – توكيد الجودة)
تهدف هذه اللجان إلى :
 - حضور دورات وورش عمل خاصة بأعمال الجودة .
 - مناقشة ما يطرأ علي البرنامج من قضايا ومشكلات
 - العمل علي الوصول بالاعتمادية للقسم .

- ب- اشرح إجراءات التشاور مع اللجنة الاستشارية، ومدى مشاركتهم في مراقبة جودة البرامج، والمراجعة السنوية، والتخطيط للتحسين.
- تم ترشيح لجنة من الطالبات للجنة الاستشارية ويتم عقد اجتماعات بوكالة الكلية والقسم واخذ رأي الطالبات في ما يخص اعمال الجودة
اما اللجنة الاستشارية تضم عدد من الاعضاء بالاضافة الي رئيس القسم والاقسام الاخرى لتقديم المشورة فيما يخص اعمال الجودة وخطط التحسين والتطوير

٣. التطوير المهني

- ما الإجراءات المتبعة لأغراض التطوير المهني لأعضاء هيئة التدريس والهيئة التعليمية من حيث :
- أ- تحسين مهارات التدريس وتقييم تعلم الطلاب؟
- تنظيم دورات وورش تدريبية في مهارات التدريس لاعضاء

- تشجيع أعضاء هيئة التدريس على عمل الابحاث العلمية في مجالات التعليم والتعلم.
- تطبيق استبيان تقييم المقرر وبه بند عن اداء عضو هيئة التدريس
- عمل تقرير المقرر الذى يصف الاستراتيجيات المستخدمة لتحقيق نواتج التعلم وما العوائق التي حالت دون استخدام بعض الاستراتيجيات

ب- أي تطوير مهني آخر، بما في ذلك المعرفة البحثية، وأي جوانب أخرى مهمة؟

- تشجيع الاتصال العلمي من خلال الزيارات المتبادلة بين الجامعات
- تشجيع الاعضاء علي حضور المؤتمرات
- تشجيع الاعضاء علي المشاركة مع الطالبات في عمل الابحاث العلمية
- عقد الندوات والحلقات البحثية داخل القسم
- تشجيع اللقاءات العلمية داخل القسم

٤. إعداد أعضاء الهيئة التعليمية وأعضاء هيئة التدريس الجدد:

قَدِّم وصفاً بالخطوات المتبعة في عملية تأهيل وتوجيه الهيئة التعليمية وأعضاء هيئة التدريس الجدد، أو الأساتذة الزائرين، أو غير المتفرغين، لضمان فهمهم الكامل للبرنامج ودور المقرر أو المقررات الدراسية التي يدرسونها كمكون من مكوناته.

الإعلان عن القسم وادواراه بعقد العديد من اللقاءات للمستجدين .

التعريف برسالة القسم وأهدافه وشرحها، وشرح فلسفة البرنامج والمقررات التي تقدم فيه والاحتياجات الاقتصادية والاجتماعية للبرنامج وإسهاماته فيها.

التعريف بمنجزات القسم وأعضاء هيئة التدريس فيه ومساهماته المجتمعية .

لتعريف بحقوق وواجبات عضو هيئة التدريس في المؤسسة التعليمية.
نشرات تعريفية للقسم

٥. أعضاء هيئة التدريس و الهيئة التعليمية الزائرين وغير المتفرغين:

قدم موجزاً لسياسة البرنامج أو القسم أو الكلية أو المؤسسة التعليمية الخاصة بتعيين أساتذة زائرين وغير متفرغين. (أي الموافقات المطلوبة، عملية الاختيار، نسبتهم مقارنة بإجمالي عدد الأساتذة المتفرغين... وهكذا).
لا ينطبق

ط. تقويم البرنامج وإجراءات تحسينه:

١. فاعلية التدريس :

أ. ما إجراءات ضمان الجودة المتبعة في تقويم وتطوير مخرجات التعلم في البرنامج؟

يتم تشكيل لجنة من اعضاء القسم .

يتم تحديد المهام التي تتولاها اللجنة

يتم الاطلاع علي نماذج الاتساق وحصر المقررات التي بالمستويات العليا

يتم تسجيل نقاط القوة والضعف لكل مخرج من مخرجات المقرر.

يتم عمل خطة تحسين لنقاط الضعف لمخرجات المقرر

يتم مناقشة واعتماد الخطة بمجلس القسم وتطوير مخرجات التعلم لجميع المقررات بناءا عليها .

ب. ما الإجراءات المستخدمة في تقويم مهارات أعضاء هيئة التدريس والهيئة التعليمية في استخدام استراتيجيات التدريس المخطط لها؟

- مراجعة تقويم الطالب المنتظمين للمقررات الدراسية والبرنامج الاكاديمي.

- مراجعة تقويم الطالب المتخرجين للمقررات الدراسية والبرنامج الاكاديمي.
- المراجعة الداخلية (التقويم الذاتي) – المراجعة الخارجية للمقررات والبرنامج.
- مراجعة تقويم أرباب العمل أداء الخريجين.
- مراجعة تعليقات وأراء أعضاء هيئة التدريس.
- نتائج الطالب.
- تقييم رئيس القسم

٢. التقويم العام للبرنامج :

أ. ما الاستراتيجيات المستخدمة للحصول على تقويمات للمستوى الإجمالي لجودة البرنامج ومدى تحقق مخرجات التعليم المستهدفة؟
ويكون ذلك من المصادر التالية:

- تطبيق استبيان تقييم المقرر وبه بند عن اداء عضو هيئة التدريس
- عمل تقرير المقرر الذي يصف الاستراتيجيات المستخدمة لتحقيق نواتج التعلم وما العوائق التي حالت دون استخدام بعض الاستراتيجيات
- تطبيق استمارة خبرة الطالب على الطالبات في المستوى الاخير
- تطبيق استمارة تقويم المقرر لقياس مدى تحقق مخرجات التعلم

١. من طلاب البرنامج الحاليين، ومن الخريجين؟

تقييم طالبات السنة النهائية
تقييم الخبرة الجامعية للطالبة لمنتصف البرنامج
تقييم الخريجين

٢. من استشاريين و/أو مقيمين مستقلين؟

مراجعة خارجية (الرأي المستقل)
عمادة تطوير المهارات
لجنة الخطط و البرامج الدراسية

٣. من جهات التوظيف وغيرهم من المستفيدين؟

-تقييم أرباب العمل وجهات التوظيف لاداء الخريج
استمارة رضا أرباب العمل عن الخريج.
تنظيم لقاءات دورية بأرباب العمل والمجتمع المستهدف من البرنامج للتعرف على مائمه المقررات لسوق العمل.

مرفقات مطلوبة:

١. نسخ من اللوائح التنظيمية، ومستندات تمت الإشارة إليها في توصيف البرنامج، ويكون لها فهرس محتويات.
٢. توصيف جميع المقررات الدراسية في البرنامج بما في ذلك توصيف الخبرة الميدانية.

توقيع أصحاب الصلاحية

التاريخ	التوقيع	الرتبة الأكاديمية	الاسم	العميد/ رئيس القسم
		استاذ مشارك	ا.م.د. عبد الرحمن السبت	عميد الكلية أو رئيس البرنامج في المقر الرئيسي
		محاضر	ا. نجلاء النفجان	رئيس البرنامج في الفرع رقم ١
				رئيس البرنامج في الفرع رقم ٢

				رئس البرنامك فف الفرع رقم ٣
				رئس البرنامك فف الفرع رقم ٤