



جامعة المجمعة
Majmaah University
جامعة المجمعة
مكتبة الكلية للعلوم التطبيقية

الدليل التعريفي لقسم اللغة الإنجليزية

خاتبة العنود والدراسات الإنسانية بحضرة هجر



رقم (٢٤)

مجموعة إصدارات الكلية



جامعة المجمعة
Majmaah University
جامعة المجمعة



جامعة المجمعة

Majmaah University

كلية العلوم والدراسات الإنسانية بحوطة سدير

الدليل التعريفي

لقسم اللغة الإنجليزية

الطبعة الأولى

عام ١٤٣٥ هـ - ٢٠١٤ م

محفوظة
جميع الحقوق

لكلية العلوم والدراسات الإنسانية بحوطة سدير

بِسْمِ اللَّهِ الرَّحْمَنِ الرَّحِيمِ

محتويات الدليل

| رقم الصفحة | المحتويات | م |
|------------|--|-----|
| ٥ | كلمة سعادة رئيس القسم | |
| ٦ | نبذة عن الكلية | ١ |
| ٧ | الرؤية - الرسالة - الأهداف | ١-١ |
| ٧ | أقسام الكلية | ٢-١ |
| ٨ | قسم اللغة الإنجليزية | ٢ |
| ٨ | الرؤية ، الرسالة ، الأهداف | ١-٢ |
| ٩ | الهيكل التنظيمي للقسم | ٢-٢ |
| ١٠ | أعضاء هيئة التدريس | ٣-٢ |
| ١٢ | مهام منسقي الوحدات | ٤-٢ |
| ١٥ | مواصفات خريج قسم اللغة الإنجليزية | ٥-٢ |
| ١٥ | الفرص الوظيفية لخريجي قسم اللغة الإنجليزية | ٦-٢ |
| ١٦ | نظام الدراسة بالقسم | ٧-٢ |
| ٢٢ | الخطة الدراسية بالقسم | ٣ |
| ٢٦ | البرنامج الزمني لمقررات الخطة | ٤ |
| ٣٠ | المحتوى العلمي للمقررات الدراسية | |
| ٤٣ | الخطط المستقبلية للقسم | ٥ |
| ٤٤ | التواصل مع القسم | ٦ |
| ٤٥ | خاتمة | ٧ |



كلمة سعادة رئيس القسم

بسم الله الرحمن الرحيم والصلاة والسلام على رسول الله وعلى آله وصحبه
وسلم أجمعين، أما بعد :

يفخر قسم اللغة الإنجليزية بكلية العلوم والدراسات الانسانية بحوطة سدير
في جامعة المجمع بآن يكون قسما رائدا في تعليم اللغة الانجليزية على مستوى
المملكة. وحيث دأب القسم على تطوير مجالته وتخصصاته منذ إنشائه ليكون
قادرا على سد احتياجات السوق المحلي من المتخصصين في اللغة الإنجليزية في
مجالات التعليم والترجمة والتحرير وغيرها مما تستلزمه مسيرة التنمية من
متطلبات بشرية.

يتركز النشاط التدريسي للقسم في المهارات العامة للغة الإنجليزية كما
يقدم مقدمات في اللغويات وآداب اللغة الإنجليزية والنقد الأدبي والترجمة ليكون
الطالب او الطالبة ملم بما يخص اللغة الانجليزية كلفة ثانية فاتحا له المجال في
المستقبل من عمل او غيره. لذلك تشكل خطة الدراسة لمرحلة البكالوريوس
مزيجا ثريا من المواد في كافة المجالات المذكورة بغرض شحذ المهارات اللغوية
البحث للطلاب وتزويدهم بتلك المعارف في ذات الوقت. فتبدأ الدراسة في مستوياتها
الأولى بتركيز على مهارات الاستماع والتحدث والقراءة والكتابة بالإضافة إلى
قواعد اللغة وبناء المفردات. ثم يبدأ الطلاب بعد ذلك بدراسة المواد التخصصية.

يملك القسم إمكانات مادية وبشرية عالية تساعده في انجاز مهامه التدريسية
والبحثية. فهو يضم كادرا مميّزا من أعضاء هيئة التدريس من مختلف الجنسيات
يحملون درجات علمية من جامعات عالمية راقية وللعديد منهم إسهامات جليلة في
ميادين البحث العلمي رفعت من سمعتهم وسمعة القسم في الأوساط الأكاديمية.
كما أن لدى القسم حاليا عدد من القاعات الدراسية والمعامل الحاسوبية
الذكية التي تخدم أغراض التدريس والتدريب على المهارات اللغوية.

يتطلع قسم اللغة الإنجليزية دائما إلى التطور والرقى بكافة أنشطته
وبرامجه لتحقيق الريادة على كافة المستويات. ولذلك فإن القسم يقوم بشكل
دوري بإعادة تقييم خططه الدراسية وألوياته البحثية وهيكلته التنظيمية بغرض
مسايرة التقدم المعرفي والمهاري على مستوى الجامعة.

هذا والله ولي التوفيق والسلام عليكم ورحمة الله وبركاته.

نبذة عن الكلية:

نشأت الكلية عام ١٤٢٢-١٤٢٣هـ، تحت مسمى كلية التربية للبنات، و كانت تابعة للرئاسة العامة لتعليم البنات (وزارة التربية والتعليم) وأصبحت الكلية بعد ذلك إحدى كليات جامعة الأميرة/ نوره بنت عبد الرحمن التابعة لوزارة التعليم العالي، وكانت هناك فترة انتقالية بين تبعية الكلية لجامعة الأميرة نورة بنت عبد الرحمن، وجامعة المجمعة تبعت فيها الكلية إلى جامعة الملك سعود، إلى أن صدر المرسوم الملكي بإنشاء جامعة المجمعة في الثالث من شهر رمضان المبارك لعام ١٤٣١هـ، واكبه ذلك تغيير مسمى الكلية من كلية التربية للبنات إلى كلية العلوم والدراسات الإنسانية بحوطة سدير. واستمرت الكلية مخصصه للطالبات فقط وزيد في اقسامها بعد ان كانت اربعة اقسام الى ثمانية، وفي نهاية عام ١٤٣٢هـ، استحدثت في الكلية اقسام الطلاب بأربعة اقسام تعليمية، ومع بداية الفصل الدراسي الثاني من العام ١٤٣٣هـ، شرفت الكلية بافتتاح معالي مدير الجامعة لثلاثة مبانٍ تمثلت في:

- مبني الطالبات الذي أقيم على مساحة واسعة، شمل فصولاً دراسية كثيرة، ومعامل كيميائية صممت على أعلى جودة، وإتقان، كذلك معامل للحاسب الآلي، فهي مزودة بأنظمة تقنية على آخر ما وصلت إليه الأجهزة التقنية، كل هذا وغيره يعكس مدى جدية الكلية في تطبيق رؤيتها، ورسالتها من خلال هدف واضح سعت وتوسعي إلى تطبيقه عمادة الكلية انطلاقا من دعم مشكور من معالي مدير الجامعة، الدكتور: خالد بن سعد المقرن.

- مبنيا: العمادة، وأقسام الطلاب اللذين يضمن مكاتب عمادة الكلية، وإدارتها وأقسام الطلاب الاربعة المتمثلة في: قسم اللغة الإنجليزية، والرياضيات وإدارة الأعمال و الدراسات الاسلامية المعاصرة وقاعة التدريب، وفصول دراسية، وتم استكمال العمل على توسعة القاعات الدراسية وتفعيل اقسام جديدة أخرى.

وما زالت للكلية خطة توسعية في افتتاح أقسام جديدة يحتاجها سوق العمل، واستكمال الكوادر الأكاديمية، والإدارية وبناء المنشآت التعليمية بعد أن تم بفضل الله تعالى تخصيص قطعة أرض ستقام عليها الكلية - إن شاء الله تعالى - علي مساحة تقدر بمليون متر مربع يبدأ العمل فيها.



رؤية الكلية:

أن تكون كلية العلوم والدراسات الإنسانية بحوطة سدير بيئة أكاديمية عالية الجودة لتهيئة مستقبل منافس لخريجها يحقق أهداف التنمية المستدامة .

رسالة الكلية:

تقديم خدمات تعليمية وبحثية متطورة من خلال منظومة أكاديمية قادرة على المنافسة ، في إطار من المسؤولية المهنية والشراكة المجتمعية الفاعلة.

أهداف الكلية:

- توفير كوادر بشرية مؤهلة بما يتناسب مع احتياجات سوق العمل في المجالات المختلفة.
- تحقيق تقدم متميز في المجال البحثي وتشجيع ثقافة البحث العلمي.
- بناء جسور التواصل بين الكلية ، والمجتمع الخارجي.
- توفير نخبة من أعضاء هيئة التدريس المتميزين.
- إيجاد بيئة تعليمية داعمة.

أقسام الكلية:

يوجد بالكلية الأقسام العلمية التالية :

- ١- قسم الدراسات الإسلامية.
 - ٢- قسم اللغة الإنجليزية.
 - ٣- قسم الكيمياء.
 - ٤- قسم الرياضيات.
 - ٥- قسم الحاسب الآلي.
 - ٦- قسم إدارة الأعمال.
- وجميع الأقسام السابق ذكرها شعبها مفتوحة لدى أقسام الطالبات
أما أقسام الطلاب فيوجد بها أربع شعب لتلك الأقسام وهي كالتالي:
- ١- قسم الدراسات الإسلامية المعاصرة.
 - ٢- قسم الرياضيات.
 - ٣- قسم اللغة الإنجليزية.
 - ٤- قسم إدارة الأعمال.

قسم اللغة الإنجليزية:

أنشئ قسم اللغة الإنجليزية في عام ١٤٣٢هـ في كلية العلوم والدراسات الإنسانية في حوطة سدير. وقد هدف القسم من نشأته الى تعزيز مهارات التواصل والسلوك الأكاديمي لدى الطلبة، وذلك من خلال تحفيزهم على التفكير بشكل منطقي، والقراءة بدقة، والتواصل بكفاءة باستخدام اللغة الانجليزية. كما يقوم القسم بسد الحاجات التعليمية لأقسام كلية العلوم والدراسات الإنسانية بحوطة سدير - جامعة المجمعة - ، كقسم علوم الحاسب والمعلومات، قسم الإدارة، وأقسام أخرى. ويقوم القسم بتدريس جميع المقررات من خلال التركيز على المهارات الأكاديمية للغة الانجليزية، والتي تلبي حاجات الطلبة على المستوى الجامعي، فيكون التركيز على مهارات القراءة والكتابة، مهارات الاستماع والمحادثة، بالإضافة إلى التركيز على تراكيب اللغة القواعدية وعلم النحو والصرف وعلم الأصوات.

رؤية ورسالة وأهداف قسم

الرؤية:

ريادة عالمية في مجالي اللغة والترجمة،
ونافذة للتواصل مع ثقافات الشعوب وحضاراتها؛ للإسهام في بناء مجتمع المعرفة.

الرسالة:

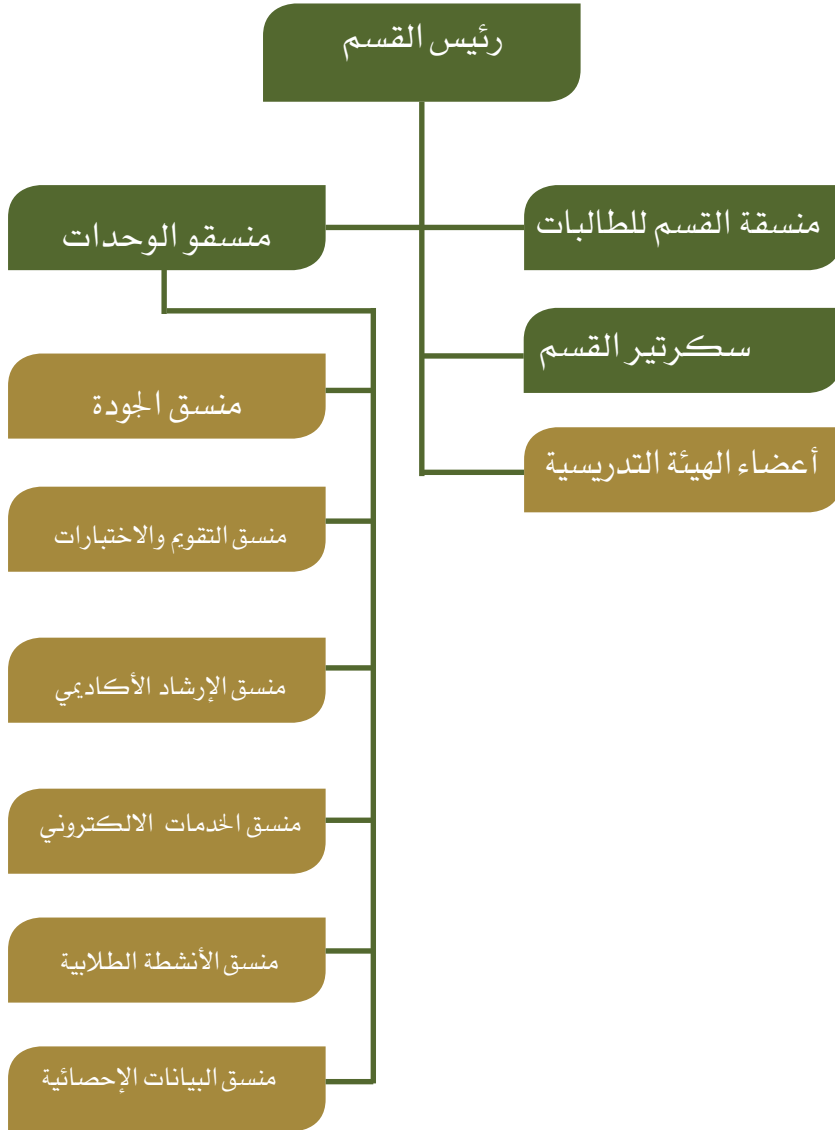
في إطار رسالة الكلية الحرص على تقديم تعليم أكاديمي متميز في مجالي اللغة والترجمة، وإنتاج علمي يقوم على اقتصاديات المعرفة والابتكار والإبداع، والإسهام في خدمة المجتمع.

الأهداف:

- إعداد الكوادر المتخصصة في اللغة والترجمة.
- تنمية مهارات الطلاب والطالبات في مجال تعلم اللغة، والتدريب على أعمال الترجمة بمختلف أنواعها.
- ربط تخصص اللغة الانجليزية باحتياجات سوق العمل ومتطلبات التنمية.
- تشجيع البحث والتأليف والتحقيق في اللغة والترجمة.



الهيكل التنظيمي للقسم



دليل قسم اللغة الإنجليزية أعضاء هيئة التدريس بالقسم

| البريد الإلكتروني | التخصص | الدرجة العلمية | الجنسية | أعضاء هيئة التدريس |
|----------------------------|-------------------------|----------------|---------|------------------------------|
| mm.alharbi@mu.edu.sa | TESOL | ماجستير | سعودي | أ. مانع بن منيف الحربي |
| aalsagheer@gmail.com | لغويات تطبيقية | أستاذ مساعد | مصري | د. عبد الرزاق الصغير |
| gilanijazu@gmail.com | ترجمة | دكتوراه | سوداني | د. الجيلاني خليل |
| osmanelteib@yahoo.com | علم اللغة (علم الأصوات) | دكتوراه | سوداني | د. عثمان الطيب |
| Anouor_benhafso@yahoo.com | لغة إنجليزية | دكتوراه | تونسي | د. أنور بن حفصة |
| Hussein.batayneh@yahoo.com | لغويات | محاضر | اردني | أ. حسين البطاينة |
| ahmadnwlh@yahoo.com | لغة إنجليزية | ماجستير | اردني | أ. أحمد نمر النوافلة |
| S2sd2d@yahoo.com | لغويات | ماجستير | اردني | أ. سليم محمد عبدالهادي |
| e.abdelgadir@mu.edu.sa | طرق تدريس لغويات | دكتوراه | سودانية | د. احسان عبدالقادر |
| g.ahmed@mu.edu.sa | ترجمة | ماجستير | سودانية | أ. غادة دفع الله |
| a.almofawez@mu.edu.sa | أدب | ماجستير | سعودية | أ. أروى ناصر المفوز |
| d.albeleghi@mu.edu.sa | لغة إنجليزية | بكالوريوس | سعودية | أ. درة علي البليهي |
| Sanaabelhay@yahoo.com | ترجمة | دكتوراه | سودانية | د. سناء عبدالحى زين العابدين |
| Lia_636@hotmail.com | أدب | ماجستير | سعودية | أ. شرين عبدالعزيز الموسى |
| Reef_alharbi@yahoo.com | لغة إنجليزية | بكالوريوس | سعودية | أ. ريف بجاد الحربي |
| Zuhourfadul@gmail.com | لغويات | دكتوراه | سودانية | د. زهور محمد الفضل |
| muradalshboul@yahoo.com | لغة إنجليزية | دكتوراه | أردني | د. مراد محمد صالح |
| nagyrashwan@gmail.com | أدب ونقد | دكتوراه | مصري | د. ناجي محمد فهيم |

أسماء الإداريين:

| البريد الإلكتروني | المرتبة | المسمى الوظيفي | الجنسية | أعضاء هيئة التدريس |
|---------------------|---------|----------------|---------|----------------------------|
| m.alkdyan@mu.edu.sa | ٤ | كاتب | سعودي | أ. محمد عبد الله الكديان |
| h.aldahi@mu.edu.sa | ٦ | مساعد إداري | سعودية | أ. هياء حمد الضاحي |
| s.aldash@mu.edu.sa | ٤ | كاتب | سعودية | أ. شرين عثمان الدهش |
| m.alrousa@mu.edu.sa | ٦ | كاتب | سعودية | أ. منال عبد الرحمن الروساء |



أسماء المبتعثين داخلي وخارجي:

| الاسم | تاريخ الابتعاث | البريد الالكتروني | الدرجة | الجهة |
|-------------------------|-------------------|------------------------|--------|---------------------------------|
| أ. رائد الجبر | ١٤٣٥/٢/٢٠ | r.aljaber@mu.edu.sa | محاضر | بريطانيا |
| أ. غادة مصطفى القاضي | ١٤٣٥/١١/٥ | G.qhadi@u.edu.sa | معيد | جامعة الامام محمد بن سعود |
| أ.ريم الرشيدى | | r.alrasheedi@mu.edu.sa | معيدة | |
| أ.عبدالمجيد صالح الراشد | | a.alrashed@mu.edu.sa | معيد | |

مهام منسقي الوحدات

١- مهام منسق التقييم والاختبارات:

- استطلاع آراء الطلاب بالقسم حول جداول الاختبارات النهائية.
- جمع كشوف حضور الطلاب الإختبارات النهائية وحصراً أعداد الطلاب المسجلين وأعداد الطلاب المحرومين بكل شعبة بالقسم.
- التنسيق مع وحدة الشؤون الأكاديمية لإعداد جداول الاختبارات النهائية، وجدول القاعات وجدول المراقبة.
- المتابعة اليومية لسير الاختبارات النهائية، وإعداد تقرير عنها لرئيس القسم.
- إعداد التقارير الكمية والكيفية عن الاختبارات وتحليل النتائج.
- العمل على تحقيق جودة الاختبارات.

٢- مهام منسق الإرشاد الأكاديمي:

- يقوم القسم بتوزيع الطلاب المقيدين على مرشدين أكاديميين من أعضاء هيئة التدريس ومن في حكمهم بالتنسيق مع وحدة الإرشاد الأكاديمي وكالة الكلية للشؤون التعليمية، ويستمر المرشد الأكاديمي مع الطالب حتى تخرجه. وتتلخص مهام منسق الإرشاد الأكاديمي في:
- توضيح مفهوم الإرشاد الأكاديمي ودور المرشد الأكاديمي في توجيه الطلاب وتقديم المشورة.
 - إعلان الجداول الزمنية للإرشاد الأكاديمي بالقسم.
 - استقبال شكاوى ومقترحات الطلاب والرد عليها.
 - توعية الطلاب بالخدمات الطلابية المقدمة.
 - إعداد الاستبيانات المتعلقة بالإرشاد الأكاديمي وتوزيعها وجمع البيانات وتحليلها وتقديم التوصيات.
 - إعداد التقارير اللازمة عن الإرشاد الأكاديمي بالقسم بالتنسيق مع وحدة الإرشاد الأكاديمي بالكلية.
 - إعداد تقرير فصلى عن الإرشاد الأكاديمي بالقسم ومقترحات التحسين لرئيس القسم.



٣- مهام منسق الجودة:

- المتابعة والتنسيق مع مركز الجودة بالكلية فيما يتعلق بأنشطة الجودة بالقسم.
- إعداد مقترح بلجان الجودة بالقسم وتحديد المهام الموكلة لكل لجنة.
- عرض موضوعات وشؤون الجودة على مجلس القسم للمناقشة.
- إعداد توصيف البرنامج والتقرير السنوي للبرنامج.
- الاشراف على توصيف المقررات بالقسم وإعداد تقارير المقررات عقب إعلان النتائج.
- إعداد وتوزيع وجمع استبيانات الطلاب عن تقويم البرنامج ، تقويم المقرر ، خبرة الطالب ، وأى استبيانات أخرى تتطلبها أنشطة ضمان الجودة بالقسم وتبويبها وتحليل البيانات وتفسير النتائج وتقديم التوصيات.
- حضور الندوات واللقاءات المتعلقة بالجودة.
- تقرير التقويم الذاتي للبرنامج.
- وضع خطة لتحسين الجودة بالقسم.

٤- مهام منسق الخدمات الالكترونية وصفحة القسم على الموقع :

- إعداد الموقع الالكتروني للقسم.
- تحديث بيانات القسم.
- متابعة تحديث مواقع أعضاء هيئة التدريس.
- العمل على تفعيل مواقع أعضاء هيئة التدريس وتعظيم الاستفادة الطلابية منها.

٥- مهام منسق البيانات الإحصائية

- جمع البيانات والمعلومات عن أنشطة القسم.
- حصر أعداد أعضاء هيئة التدريس والطلاب.
- حصر للامكانيات المادية للقسم من أجهزة واثاث.
- البيانات الاحصائية عن البرنامج والمقررات وأعداد المسجلين.
- بيانات استطلاعات آراء الطلبة.
- تبويب البيانات والمعلومات وتقريرها وإعداد مؤشرات عنها.
- رفع تقرير لرئيس القسم.

٦- مهام منسق الأنشطة الطلابية:

- تنظيم حفلات في القسم للطلاب وتكريم المتميزين.
- تنظيم لقاء مع الطلاب المستجدين كل فصل دراسي.
- إعداد دليل عن الأنشطة الطلابية بالقسم.
- التنسيق لتنفيذ الأنشطة الطلابية المختلفة مع إدارة الكلية .

مهام سكرتير القسم:

- طباعة المعاملات وتصدير من القسم إلى الجهات المختلفة سواء داخل الكلية أو خارجها والإحتفاظ بصورة الكترونية بالرقم والتاريخ بعد اعتماد النسخة الورقية من جميع المعاملات الخاصة بالقسم.
- استلام البريد الوارد وحفظه في ملف كل على حسب جهته.
- الرد على جميع الاتصالات الداخلية والخارجية.
- إعداد ملف لمنسوبي القسم ووضع كل ما يتعلق بكل عضو في ملفه الخاص.
- الرد على استفسارات منسوبي القسم والطلاب.
- إعداد الإعلانات الخاصة بالقسم.
- إعداد احتياجات القسم الإستهلاكية وطلب الصرف.
- متابعة مرافق القسم والاتصال بالصيانة في حالة أى عطل.
- إلى جانب أى أعمال أخرى تسند له من قبل رئيس القسم.

الفرص الوظيفية لخريجي برنامج اللغة الانجليزية:

يمكن لخريجي قسم اللغة الانجليزية العمل في العديد من القطاعات الحكومية والخاصة على حد سواء وهذا يعود لما يتضمنه البرنامج من خطة مدروسة لتأهيل الطالب لسوق العمل المحلي ومتطلبات الحياة العملية بعد تخرج الطالب من البرنامج.

ويتمتع خريج القسم بفرص عمل في أماكن عديدة بالمملكة العربية السعودية منها:

١. المنظمات الحكومية كالعامل مدرس من ضمن وزارة التربية والتعليم والمستشفيات الحكومية.



٢. التدريس في مجال التعليم العالي.
٣. منظمات القطاع الخاص كشركات الترجمة ومعاهد التدريب الخاصة.

مواصفات خريج قسم اللغة الانجليزية:

- سوف يكون على علم تام بالكثير من المهارات اللغوية في مجال اللغة الإنجليزية.
- سوف يكون ملم بالكثير من المهارات اللغوية في مجال اللغة الإنجليزية.
- سوف يكون قادر على اسّ تعامل الأساليب الإحصائية المناسبة لاستخلاص النتائج لطرح الحلول للمشاكل اللغوية والأدبية .
- بعد انتهاء الطالب من دراسته بالقسم يكون قد أصبح قادراً على:
 - تطبيق مفاهيم اللغة الإنجليزية بما يتناسب مع واقع القدرة اللغوية لدى المتعلم.
 - تطبيق الصيغ اللغوية بإحترافية وفق لمنهج تعليمي مميز.
 - القدرة على التحليل النقدي والاحصائي للمعطيات اللغوية واللسانية للغة من منظور علمي.

نظام الدراسة بالقسم

شروط القبول بالقسم:

- الشروط الخاصة بالجامعة:
- الحصول على شهادة الثانوية العامة أو ما يعادلها من داخل المملكة او خارجها ، و أن لا يكون قد مضى الحصول عليها او ما يعادلها مدة تزيد عن خمس سنوات دراسية ،
- أن يجتاز بنجاح أي اختبار أو مقابلة شخصية بما فيهم اختبار القدرات العامة والاختبار التحصيلي ،
- الحصول على الموافقة من المرجع بالدراسة لمن يعمل باي جهة حكومية أو خاصة ،
- أن يكون لائقاً طبياً ،
- أن لا يكون قد فصل من جامعة المجمع أو أي جامعة أخرى فصلاً أكاديمياً أو تأديبياً و اذا اتضح بعد القبول أنه سبق أن فصل لأسباب تأديبية أو أكاديمية فيعد القبول لاغياً.

شروط القبول بالقسم:

- ان يكون حاصل على معدل عالي في مادة اللغة الإنجليزية لا يقل عن ٨٥ درجة من الدرجة الكلية في شهادة الثانوية العامة.

المستويات والعبء الدراسي :

- تسير الدراسة في المرحلة الجامعة بنظام المستويات ، وتتكون من ثمانية مستويات على الأقل.
- يتدرج الطالب في الدراسة حسب المقررات التي اجتازها بنجاح ضمن الخطة الدراسية المعتمدة ، ويواصل تحصيله العلمي حسب الخطة المعتمدة ويكون مرشحاً للتخرج إذا استوفى متطلبات التخرج: وهي أن يجتاز بنجاح (١٤٢) ساعة معتمدة للحصول على درجة البكالوريوس في تخصص اللغة الإنجليزية موزعة كما هي بالجدول أدناه ،
- تمام متطلبات الجامعة الالزامية بنجاح وعددها (١٢) ساعة معتمدة.



- تمام متطلبات القسم الالزامية بنجاح وعددها (١٢٩) ساعة معتمدة.
- تمام جميع المقررات المطلوبة بمعدل تراكمي لا يقل عن (٢,٠٠).
- الحد الأدنى من العبء الدراسي لغير المستجدين (١٢) ساعة دراسية معتمدة والحد الأقصى ٢٠ ساعة معتمدة في الفصل الدراسي، و ١٠ ساعات معتمده في الفصل الصيفي.
- لا يحق للطالب الحاصل على تقدير مقبول أن يزيد العبء الدراسي لديه عن ١٦ ساعة.
- لا يحق للطالب المنذر أكاديمياً أن يزيد العبء الدراسي لديه عن ١٤ ساعة.
- يسمح للطالب الخريج بتجاوز الحد الأعلى بما لا يزيد عن ثلاث ساعات معتمدة.
- يعطي الطالب إنذاراً أكاديمياً إذا قل معدله التراكمي عن ٢,٠٠ من ٥,٠٠.

الحضور والغياب عن الدراسة:

- على الطالب المنتظم حضور المحاضرات والتمارين أو الدروس العملية، ويحرم من دخول الاختبار النهائي فيها إذا قلت نسبة حضوره عن النسبة التي يحددها مجلس الجامعة، على ألا تقل عن (٧٥٪) من المحاضرات والدروس العملية المحددة لكل مقرر خلال الفصل الدراسي، ويعد الطالب الذي حرم من دخول الاختبار بسبب الغياب راسباً في المقرر، ويرصد له تقدير محروم (ح) أو (DN).
- يحرم الطالب من دخول الاختبار النهائي للمقرر إذا زادت نسبة غيابه عن (٢٥٪) خمس وعشرين في المائة بدون عذر من مجموع المحاضرات والدروس العملية المحددة للمقرر.
- يعد الطالب الذي حرم من دخول الاختبار بسبب الغياب راسباً في المقرر وتثبت له درجة الأعمال الفصلية ويرصد له تقدير محروم (ح) أو (DN).
- الطالب الذي يتغيب عن الاختبار النهائي تكون درجته صفراً في ذلك الاختبار، ويحسب تقديره في ذلك المقرر على أساس درجات الأعمال الفصلية التي حصل عليها.

الاختبار البديل:

- إذا لم يتمكن الطالب من حضور الاختبار النهائي في أي مقرر دراسي لعذر قهري ، جاز لمجلس الكلية في حالة الضرورة القصوى قبول عذره ، والسماح بإعطائه اختبارا بديلا خلال مدة لا تتجاوز الأسبوع الثاني من بداية الدراسة في الفصل التالي ، ويعطى التقدير الذي حصل عليه بعد أدائه الاختبار البديل.

الطالب الزائر:

- الطالب الزائر هو الذي يقوم بدراسة بعض المقررات في جامعة أخرى دون تحويله وتعادل له المواد التي درسها وفق الضوابط التالية:
- موافقة الكلية التي يدرس فيها على الدراسة خارج الجامعة، ألا تتجاوز الوحدات الدراسية التي يمكن احتسابها للطالب عن ٢٠٪ من مجموع وحدات الخطة الدراسية، أن يكون المقرر الذي يدرسه خارج الجامعة معادلا أو مكافئا في مفرداته لأحد المقررات التي تتضمنها متطلبات التخرج، لا تحتسب معدلات المقررات التي تتم معادلتها للطالب الزائر من الجامعة الأخرى ضمن معدله التراكمي وتثبت في سجله الأكاديمي، تزويد عمادة القبول والتسجيل بنتائج الرسمية التي حصل عليها من الجامعة الأخرى خلال أسبوعين من بدء الدراسة أو في أول فصل دراسي يلي مدة دراسته زائرا.

الفصل الصيفي:

- الفصل الصيفي هو مدة زمنية لا تزيد عن ثمانية أسابيع ، ولا تدخل من ضمنها فترتا التسجيل والاختبارات النهائية، وتضاعف خلالها المدة المخصصة لكل مقرر.
- لا يزيد عدد المقررات المسجلة للطالب عن ١٢ ساعة ، ويتم تدريس المقررات في الفصل الصيفي بساعات مضاعفة؛ وذلك لقصر مدة الدراسة في الفصل الصيفي.



التأجيل والانقطاع عن الدراسة :

- يجوز للطالب التقدم بطلب تأجيل الدراسة قبل بداية الفصل الدراسي وحتى نهاية الأسبوع الأول من بدء الدراسة لعذر يقبله عميد الكلية على ألا تتجاوز مدة التأجيل فصلين دراسيين متتاليين أو ثلاثة فصول دراسية غير متتالية كحد أقصى طيلة بقائها في الجامعة ثم يطوى قيده بعد ذلك؛ ولا تحتسب مدة التأجيل ضمن المدة اللازمة لإنهاء متطلبات التخرج.
- لا يعد الطالب مؤجل لدراسته إلا بعد موافقة عميد الكلية.
- يتم التسجيل للطالب المؤجلة تلقائياً في الفصل التالي لفترة التأجيل.
- إذا انقطع الطالب عن الدراسة من بدايتها وحتى نهاية الأسبوع السابع يطوى قيدها من الجامعة.

الفصل من الجامعة:

- يفصل الطالب من الجامعة في الحالات الآتية:
 - إذا حصل على ثلاثة إنذارات متتالية على الأكثر لانخفاض معدلها التراكمي عن (٢ من أ وامن٤) ويجوز لمجلس الكلية إعطائه فرصة لرفع معدله.
 - إذا لم ينهي الطالب متطلبات التخرج خلال مدة أقصاها نصف المدة المقررة لتخرجه علاوة على مدة البرنامج.

إعادة القيد:

- على الطالب المطوي قيده التقدم بطلب إعادة قيده برقمه وسجله قبل الانقطاع عن الدراسة وفق الضوابط الآتية:
 - أن يتقدم بطلب إعادة القيد خلال أربعة فصول دراسية من تاريخ طي القيد.
 - أن يوافق مجلس الكلية المعنية، والجهات ذات العلاقة على إعادة قيد الطالب.
 - إذا مضى على طي قيد الطالب خمسة فصول دراسية أو أكثر فبإمكانه التقدم للكلية طالب مستجد دون الرجوع إلى سجله

الدراسي السابق على أن ينطبق عليه كافة شروط القبول المعلنة في حينه.

- لا يجوز إعادة قيد الطالب أكثر من مرة واحدة.
- لا يجوز إعادة قيد الطالب التي فصلت من الكلية لأسباب تعليمية أو تأديبية؛ أو الفصل من كلية أخرى لأسباب تعليمية أو تأديبية؛ وإذا اتضح بعد إعادة قيدها انه سبق فصلها لمثل هذه الأسباب يعتبر قيدها ملغيا من تاريخ إعادة القيد.

التخرج:

- يتخرج الطالب بعد إنهاء متطلبات التخرج بنجاح حسب الخطة الدراسية ، على ألا يقل معدله التراكمي عن (٢,٠٠) من (٥,٠٠).
- في حال نجاح الطالب في المقررات ورسوبه في المعدل ، فإن لمجلس الكلية بناء على توصية مجلس القسم المختص تحديد مقررات مناسبة يدرسها الطالب لرفع معدله التراكمي.

حساب المعدل والتقدير:

- المعدل الفصلي هو المتوسط المرجح للنقاط التي يحصل عليها الطالب خلال دراسته الجامعية ، حيث يتم ترجيح النقاط بعدد الساعات المعتمدة.
- ويمكن حسابه من قسمة مجموع النقاط التي حصل عليها الطالب على مجموع الوحدات المقررة لجميع المقررات. (مجموع النقاط = عدد الوحدات × وزن التقدير).
- تحسب التقديرات التي يحصل عليها الطالب في كل مقرر على أساس التقدير من ٥ كما يلي:



| الدرجة المئوية | التقدير | رمز التقدير | وزن التقدير من (٥) |
|------------------|----------------|-------------|--------------------|
| ٩٥ إلى ١٠٠ | ممتاز مرتفع | أ+ | ٥,٠٠ |
| ٩٠ إلى أقل من ٩٥ | ممتاز | أ | ٤,٧٥ |
| ٨٥ إلى أقل من ٩٠ | جيد جداً مرتفع | ب+ | ٤,٥٠ |
| ٨٠ إلى أقل من ٨٥ | جيد جداً | ب | ٤,٠٠ |
| ٧٥ إلى أقل من ٨٠ | جيد مرتفع | ج+ | ٣,٥٠ |
| ٧٠ إلى أقل من ٧٥ | جيد | ج | ٣,٠٠ |
| ٦٥ إلى أقل من ٧٠ | مقبول مرتفع | د+ | ٢,٥٠ |
| ٦٠ إلى أقل من ٦٥ | مقبول | د | ٢,٠٠ |
| أقل من ٦٠ | راسب | هـ | -- |

ويكون التقدير العام عند تخرج الطالب بناء على معدله التراكمي الموزون من (٥,٠٠) كالاتي:

| التقدير | المعدل التراكمي |
|----------|----------------------|
| ممتاز | من (٤,٥٠) إلى (٥,٠٠) |
| جيد جداً | من (٣,٧٥) إلى (٤,٥٠) |
| جيد | من (٢,٧٥) إلى (٣,٧٥) |
| مقبول | من (٢,٠٠) إلى (٢,٧٥) |

الخطة الدراسية لبرامج قسم اللغة الإنجليزية

تشمل الخطة الدراسية للبرنامج على (١٤٢) ساعة معتمدة تم تقسيمها إلى (١٢) ساعة متطلبات جامعة إجبارية ، و(٣٢) ساعة متطلبات الكلية الإجبارية، و(٩٨) ساعة متطلبات القسم الإجبارية، موزعة على ثمانية مستويات دراسية كما هي موضحة تالياً.

أ - متطلبات الجامعة :

| عدد الساعات المعتمدة | اسم المقرر | رمز المقرر | رقم المقرر |
|------------------------------|-------------------------------|------------|---------------|
| يتم اختيار ٦ وحدات دراسية | المدخل إلى الثقافة الإسلامية | SALM | ١٠١ |
| | الإسلام وبناء المجتمع | SALM | ١٠٢ |
| | النظام الاقتصادي في الإسلام | SALM | ١٠٣ |
| | أسس النظام السياسي في الإسلام | SALM | ١٠٤ |
| ٢ وحدة دراسية | المهارات اللغوية | ARAB | ١٠١ |
| | التحرير العربي | ARAB | ١٠٣ |
| ٤ وحدات دراسية | قضايا مجتمعية معاصرة | SOCL | ١٠١ |
| | اللغة الإنجليزية | ENG | ١٠١ |
| | ريادة الأعمال | ENT | ١٠١ |
| | الأسرة والطفولة | FCH | ١٠١ |
| | أساسيات الصحة واللياقة | HAF | ١٠١ |
| | الأنظمة وحقوق الإنسان | LHR | ١٠١ |
| | العمل التطوعي | VOW | ١٠١ |



ب - متطلبات الكلية الإجبارية :

| عدد الساعات المعتمدة | اسم المقرر | رمز المقرر | رقم المقرر |
|-------------------------|--|---------------|---------------|
| ٢ | تقنيات التعليم ومهارات الاتصال | EDU | ١١٦ |
| ٢ | أصول التربية الإسلامية | EDU | ١١٧ |
| ٢ | نظام وسياسة التعليم في المملكة العربية السعودية | EDU | ١١٨ |
| ٢ | علم نفس النمو | EDU | ١٢٦ |
| ٢ | صحة نفسية | EDU | ٢١٦ |
| ٢ | مبادئ البحث التربوي | EDU | ٢١٧ |
| ٢ | علم النفس التربوي | EDU | ٢٢٦ |
| ٢ | إدارة وتخطيط تربوي | EDU | ٣١٦ |
| ٢ | إنتاج ومصادر التعلم الإلكترونية | EDU | ٣١٧ |
| ٢ | استراتيجيات التدريس | EDU | ٣٢٦ |
| ٢ | المناهج التعليمية | EDU | ٣٢٧ |
| ٢ | اتجاهات حديثة في استراتيجيات التدريس | EDU | ٤١٦ |
| ٢ | التقويم التربوي | EDU | ٤١٧ |
| ٦ | التربية الميدانية | EDU | ٤٢٢ |

دليل قسم اللغة الإنجليزية

- متطلبات القسم الإجبارية:

| عدد الساعات المعتمدة | اسم المقرر | رمز المقرر | رقم المقرر |
|-------------------------|--|------------|---------------|
| ٩٨ ساعة | قواعد اللغة الانجليزية وكتابة الجملة ١ | ENG | ١١١ |
| | الاستماع والمحادثة ١ | ENG | ١١٢ |
| | القراءة وبناء المفردات ١ | ENG | ١١٣ |
| | نطق اللغة الانجليزية | ENG | ١٢١ |
| | قواعد اللغة الانجليزية ٢ | ENG | ١٢٢ |
| | الاستماع والمحادثة ٢ | ENG | ١٢٣ |
| | القراءة وبناء المفردات ٢ | ENG | ١٢٤ |
| | الكتابة باللغة الانجليزية ١ | ENG | ١٢٥ |
| | تعلم اللغة الانجليزية بمساعدة الحاسب الآلي ١ | ENG | ٢١١ |
| | قواعد اللغة الانجليزية ٣ | ENG | ٢١٢ |
| | الاستماع والمحادثة ٣ | ENG | ٢١٣ |
| | القراءة وبناء المفردات ٣ | ENG | ٢١٤ |
| | الكتابة باللغة الانجليزية ٢ | ENG | ٢٢١ |
| | استراتيجيات تعلم لغة أجنبية | ENG | ٢٢٢ |
| | مقدمة في اللغويات | ENG | ٢٢٣ |
| | مقدمة في الترجمة | ENG | ٢٢٤ |
| | مقدمة في الأدب | ENG | ٢٢٥ |
| | القراءة المتقدمة | ENG | ٣١١ |
| | الكتابة المتقدمة | ENG | ٣١٢ |
| | علم اللغة التطبيقي | ENG | ٣١٣ |



| عدد الساعات المعتمدة | اسم المقرر | رمز المقرر | رقم المقرر |
|-------------------------|--|------------|---------------|
| | الصوتيات | ENG | ٣١٤ |
| | علم الصرف | ENG | ٣١٥ |
| | علم النحو الانجليزي | ENG | ٣٢١ |
| | الصوتيات الوظيفية | ENG | ٣٢٢ |
| | علم الدلالة والمعاني | ENG | ٣٢٣ |
| | اللغويات المقارنة | ENG | ٣٢٤ |
| | براغماتية اللغة | ENG | ٣٢٥ |
| | مناهج البحث | ENG | ٤١١ |
| | علم اللغة الاجتماعي | ENG | ٤١٢ |
| | تحليل الخطاب | ENG | ٤١٣ |
| | علم اللغة التاريخي | ENG | ٤١٤ |
| | تعلم اللغة الانجليزية بمساعدة الحاسب الآلي ٢ | ENG | ٤١٥ |
| | تدريس اللغة الانجليزية | ENG | ٤٢٥ |
| | اختبارات اللغة الانجليزية | ENG | ٤٢٦ |

البرنامج الزمني لمقررات الخطة الدراسية

المستوى الأول

| رقم المقرر | رمز المقرر | اسم المقرر | توزيع الوحدات الدراسية | | | | رقم ورمز المتطلب السابق (المرافق) | إسم المتطلب السابق (المرافق) |
|------------|------------|---|------------------------|------|----------------|---------|-----------------------------------|------------------------------|
| | | | نظري | عملي | تدريب (تمارين) | معمد | | |
| ١٠١ | Salm | المدخل إلى الثقافة الإسلامية | ٢ | | | | متطلب جامعة | |
| ١٠١ | Arab | المهارات اللغوية | ٢ | | | | متطلب جامعة | |
| | | متطلب جامعة عام اختياري | ٢ | | | | متطلب جامعة عام | |
| ١١٢ | Edu | تقنيات التعلم ومهارات الاتصال | ٢ | | | | مقرر تربوي | |
| ١١١ | Edu | أصول التربية الإسلامية | ٢ | | | | مقرر تربوي | |
| ١١٣ | Edu | نظام وسياسة التعليم في المملكة العربية السعودية | ٢ | | | | مقرر تربوي | |
| ١١١ | ENG | قواعد اللغة الانجليزية وكتابة الجملة ١ | ٢ | | | | | |
| ١١٢ | ENG | الاستماع والمحادثة ١ | ٢ | | | | | |
| ١١٣ | ENG | القراءة وبناء المفردات ١ | ٣ | | | | | |
| | | | ١٩ | | | المجموع | | |

المستوى الثاني

| رقم المقرر | رمز المقرر | اسم المقرر | توزيع الوحدات الدراسية | | | | رقم ورمز المتطلب السابق (المرافق) | إسم المتطلب السابق (المرافق) |
|------------|------------|-----------------------------|------------------------|------|----------------|---------|--|------------------------------|
| | | | نظري | عملي | تدريب (تمارين) | معمد | | |
| | | متطلب جامعة | ٢ | | | | | |
| ١٢١ | Edu | علم نفس النمو | ٢ | | | | مقرر تربوي | |
| ١٢١ | ENG | نطق اللغة الانجليزية | ٣ | | | | | |
| ١٢٢ | ENG | قواعد اللغة الانجليزية ٢ | ٣ | | | ENG 111 | قواعد اللغة الانجليزية وكتابة الجملة ١ | |
| ١٢٣ | ENG | الاستماع والمحادثة ٢ | ٣ | | | ENG 112 | الاستماع والمحادثة ١ | |
| ١٢٤ | ENG | القراءة وبناء المفردات ٢ | ٣ | | | ENG 113 | القراءة وبناء المفردات ١ | |
| ١٢٥ | ENG | الكتابة باللغة الانجليزية ١ | ٢ | | | | | |
| | | | ١٨ | | | المجموع | | |



المستوى الثالث

| رقم المقرر | رمز المقرر | اسم المقرر | توزيع الوحدات الدراسية | | | | رقم ورمز المتطلب السابق (المرافق) | اسم المتطلب السابق (المرافق) |
|------------|------------|--|------------------------|------|-----------------|------|-----------------------------------|------------------------------|
| | | | نظري | عملي | تقاربي (تقاربي) | معمد | | |
| | | متطلب جامعة | ٢ | | | ٢ | | |
| ٢١١ | Edu | صحة نفسية | ٢ | | | ٢ | مقرر تربوي | |
| ٢١٢ | Edu | مبادئ البحث التربوي | ٢ | | | ٢ | مقرر تربوي | |
| ٢١١ | ENG | تعلم اللغة الانجليزية بمساعدة الحاسب الآلي ١ | ٢ | ٢ | | ٣ | | |
| ٢١٢ | ENG | قواعد اللغة الانجليزية ٣ | ٢ | | | ٣ | قواعد اللغة الانجليزية ٢ | |
| ٢١٣ | ENG | الاستماع والمحادثة ٣ | ٢ | | | ٣ | الاستماع والمحادثة ٢ | |
| ٢١٤ | ENG | القراءة وبناء المفردات ٢ | ٢ | | | ٣ | القراءة وبناء المفردات ٢ | |
| المجموع | | | ١٨ | | | | | |

المستوى الرابع

| رقم المقرر | رمز المقرر | اسم المقرر | توزيع الوحدات الدراسية | | | | رقم ورمز المتطلب السابق (المرافق) | اسم المتطلب السابق (المرافق) |
|------------|------------|-----------------------------|------------------------|---------------|-----------------|------|-----------------------------------|------------------------------|
| | | | نظري | عملي | تقاربي (تقاربي) | معمد | | |
| | | متطلب جامعة | ٢ | | | ٢ | | |
| ٢٢١ | Edu | علم النفس التربوي | ٢ | | | ٢ | مقرر تربوي | |
| ٢٢١ | ENG | الكتابة باللغة الإنجليزية ٢ | ٢ | | | ٣ | الكتابة باللغة الإنجليزية ١ | |
| ٢٢٢ | ENG | استراتيجيات تعلم لغة أجنبية | ٢ | | | ٢ | اجتياز ٥٠ ساعة | |
| ٢٢٣ | ENG | مقدمة في اللغويات | ٢ | | | ٣ | اجتياز ٥٠ ساعة | |
| ٢٢٤ | ENG | مقدمة في الترجمة | ٢ | | | ٣ | اجتياز ٥٠ ساعة | |
| ٢٢٥ | ENG | مقدمة في الأدب | ٢ | | | ٣ | اجتياز ٥٠ ساعة | |
| المجموع | | | ١٨ | ١٨ ساعة اتصال | | | | |

المستوى الخامس

| رقم المقرر | رمز المقرر | اسم المقرر | توزيع الوحدات الدراسية | | | | رقم ورمز المتطلب السابق (المرافق) | اسم المتطلب السابق (المرافق) |
|------------|------------|---------------------------------|------------------------|---------------|-----------------|--------|--|------------------------------|
| | | | نظري | عملي | تقاربي (تقاربي) | مختبري | | |
| ٣١١ | Edu | إدارة وتخطيط تربوي | ٢ | | | ٢ | مقرر تربوي | |
| ٣١٢ | Edu | إنتاج ومصادر التعلم الالكترونية | ٢ | | | ٢ | مقرر تربوي | |
| ٣١١ | ENG | القراءة المتقدمة | ٣ | | | ٣ | ٢١٤ ENG القراءة وبناء المفردات 3 | |
| ٣١٢ | ENG | الكتابة المتقدمة | ٣ | | | ٣ | ٢٢١ ENG الكتابة باللغة الإنجليزية 2 | |
| ٣١٣ | ENG | علم اللغة التطبيقي | ٣ | | | ٣ | ٢٢٣ ENG مقدمة في اللغويات | |
| ٣١٤ | ENG | الصوتيات | ٣ | | | ٣ | ٢٢٣ ENG - ١٢١ نطق اللغة الانجليزية مقدمة في اللغويات | |
| ٣١٥ | ENG | علم الصرف | ٣ | | | ٣ | ٢٢٣ ENG مقدمة في اللغويات | |
| المجموع | | | ١٩ | ١٩ ساعة اتصال | | | | |

المستوى السادس

| رقم المقرر | رمز المقرر | اسم المقرر | توزيع الوحدات الدراسية | | | | رقم ورمز المتطلب السابق (المرافق) | اسم المتطلب السابق (المرافق) |
|------------|------------|----------------------|------------------------|---------------|-----------------|--------|-----------------------------------|------------------------------|
| | | | نظري | عملي | تقاربي (تقاربي) | مختبري | | |
| ٣٢١ | Edu | استراتيجيات التدريس | ٢ | | | ٢ | مقرر تربوي | |
| ٣٢٢ | Edu | المناهج التعليمية | ٢ | | | ٢ | مقرر تربوي | |
| ٣٢١ | ENG | علم النحو الانجليزي | ٣ | | | ٣ | ٢١٢ ENG قواعد اللغة الانجليزية 3 | |
| ٣٢٢ | ENG | الصوتيات الوظيفية | ٣ | | | ٣ | ٣١٤ ENG الصوتيات | |
| ٣٢٣ | ENG | علم الدلالة والمعاني | ٣ | | | ٣ | ٢٢٣ ENG مقدمة في اللغويات | |
| ٣٢٤ | ENG | اللغويات المقارنة | ٣ | | | ٣ | ٢٢٣ ENG مقدمة في اللغويات | |
| ٣٢٥ | ENG | براغماتية اللغة | ٣ | | | ٣ | ٢٢٣ ENG مقدمة في اللغويات | |
| المجموع | | | ١٩ | ١٩ ساعة اتصال | | | | |



المستوى السابع

| اسم المتطلب السابق (المرافق) | رقم و رمز المتطلب السابق (المرافق) | توزيع الوحدات الدراسية | | | | اسم المقرر | رمز المقرر | رقم المقرر |
|--|------------------------------------|------------------------|------------------|-----|------|--|------------|------------|
| | | مُعتمد | تقارن (تأريخياً) | عمل | تقوي | | | |
| مقرر تربوي | | ٢ | | | ٢ | اتجاهات حديثة في استراتيجيات التدريس | Edu | ٤١١ |
| مقرر تربوي | | ٢ | | | ٢ | التقويم التربوي | Edu | ٤١٢ |
| | | ٣ | | | ٣ | مناهج البحث | ENG | ٤١١ |
| مقدمة في اللغويات | ٢٢٣ ENG | ٣ | | | ٣ | علم اللغة الاجتماعي | ENG | ٤١٢ |
| مقدمة في اللغويات | ٢٢٣ ENG | ٣ | | | ٣ | تحليل الخطاب | ENG | ٤١٣ |
| مقدمة في اللغويات | ٢٢٣ ENG | ٣ | | | ٣ | علم اللغة التاريخي | ENG | ٤١٤ |
| تعلم اللغة الانجليزية بمساعدة الحاسب الآلي 1 | ٢١١ ENG | ٣ | | | ٣ | تعلم اللغة الانجليزية بمساعدة الحاسب الآلي ٢ | ENG | ٤١٥ |
| | | ١٩ | ١٩ ساعة اتصال | | | | المجموع | |

المستوى الثامن

| اسم المتطلب السابق (المرافق) | رقم و رمز المتطلب السابق (المرافق) | توزيع الوحدات الدراسية | | | | اسم المقرر | رمز المقرر | رقم المقرر |
|------------------------------|------------------------------------|------------------------|------------------|-----|------|---------------------------|------------|------------|
| | | مُعتمد | تقارن (تأريخياً) | عمل | تقوي | | | |
| اجتياز ١٢٨ ساعة | | ٦ | | | ٦ | التربية الميدانية | Edu | ٤٢١ |
| اجتياز ١٢٨ ساعة | | ٣ | | | ٣ | تدريس اللغة الانجليزية | ENG | ٤٢١ |
| اجتياز ١٢٨ ساعة | | ٣ | | | ٣ | اختبارات اللغة الانجليزية | ENG | ٤٢٢ |
| | | ١٢ | ١٢ ساعة اتصال | | | | المجموع | |

المحتوى العلمي لمقررات الخطة الدراسية

رقم ورمز المقرر: ENG 111
اسم المقرر Grammar and Sentence Writing
عدد الساعات ٢
وصف مختصر للمقرر

There is no pre-requisite for this course. The aim of this course is to develop the abilities of the students to use and understand the basic sentence structures effectively.

رقم ورمز المقرر: ENG 112
اسم المقرر (١) Listening and Speaking
عدد الساعات ٣
وصف مختصر للمقرر

The course aims to train the students to develop their speaking and listening skills so that at the end of the course they will be able to handle specific communicative tasks. The focus of the course will be on practical language use. Every student will perform these tasks numerous times within the class. Extensive use will be made of audio and visual materials to train the students to listen to language used in different situations. Intonation drills will be covered so that students can produce language that approximates native language rhythms.

رقم ورمز المقرر: ENG 113
اسم المقرر Reading & Vocabulary
عدد الساعات ٣
وصف مختصر للمقرر

The aim of this course is to develop the abilities of the students to read and understand a simple text and guess the meanings of words , identify topic sentence, supporting details and concluding sentences effectively. And also the students can make inferences and summarize a passage.



رقم ورمز المقرر: ENG ١٢١

اسم المقرر English Pronunciation Practice

عدد الساعات ٣

وصف مختصر للمقرر

This course is the first of a series of three courses in the department that are prescribed for the study and practice of English sounds (the other two being: ENG 322 & ENG 314). As such, it assumes no previous background in Phonetics and Linguistics, and aims primarily at training students to both pronounce and understand English pronunciation effectively and intelligibly.

Core topics will include: the pronunciation of English vowels, diphthongs, consonants, syllable, stress and intonation. The use of both paper and electronic dictionaries to know the pronunciation of English words, will be practiced (including of course phonetic transcription).

Although the bulk of the course will be about practical pronunciation, a small module(section) that introduces some basic theoretical phonetic terms and concepts will also be included, but again with a practical orientation towards these concepts/terms (definition of phonetics, its three major categories, organs of speech, description of English vowels/ diphthongs and consonants, but not descriptions of supra-segmental).

Students will not be trained on RP (Received Pronunciation) alone, but will also be trained to understand a wide range of English accents (native/non-native) (including the New Englishes accents).drawing on the growing tendency in modern EFL education to incorporate New Englishes as well as RP (see Jenkins, 2000(1st edition). Jenkins argues strongly for a

model of English phonology (what she calls “Lingua Franca Core”) that caters for/accommodates nonnative-nonnative communication, based on” International Intelligibility”, as English is now a ‘Global Language’ (rather than just the limited R).

رقم ورمز المقرر: ١٢٢ ENG
اسم المقرر: ٢ English Grammar
عدد الساعات: ٣
وصف مختصر للمقرر

The course aims at teaching basic language structures focusing on practicing and using fundamental grammatical elements in written as well as in spoken English. The learners will develop their skills in expressing themselves orally and in writing in acceptable English. The course particularly aims at making the students understand the usage of time and tenses, modals, prepositions, nouns and modifiers, possessives and comparisons. After a quick review, specially Present Simple and Present Progressive tenses, what is covered in ENG.111, the course moves on to the usage of Past Simple, Past Progressive, Past Progressive vs. Past Simple, Past Progressive vs. Present Progressive; three Futures - «Going to Future», «Present Progressive Future» and «Will Future»; use of Modals, Nouns and Modifiers; identifying different types of «Possessives»; and finally to «Comparisons and Degrees”.

رقم ورمز المقرر: ١٢٣ ENG
اسم المقرر: ٢ Listening and Speaking
عدد الساعات: ٣
وصف مختصر للمقرر

The course aims to train the students to develop their speaking and listening skills so that at the end of the course they will be able to handle specific communicative tasks. The focus of the course will be on practical language use. Every student will perform



these tasks numerous times within the class. Extensive use will be made of audio and visual materials to train the students to listen to language used in different situations. Intonation drills will be covered so that students can produce language that approximates native language rhythms.

رقم ورمز المقرر: ENG124

اسم المقرر: 2-Reading

عدد الساعات: 3

وصف مختصر للمقرر

The prerequisite for this course is ENG113 (Reading & Vocabulary1). The aim of this course is to develop the abilities of the students to read and comprehend a text. And move them to a more difficult text, understanding the main idea, guessing meanings from the context, making inferences, and summarizing a passage in their own words.

رقم ورمز المقرر: ENG125

اسم المقرر: 1 English Writing

عدد الساعات: 2

وصف مختصر للمقرر

Writing a flawless paragraph on various topics rests at the core of this course. It begins with forming grammatically correct simple, compound and complex sentences with appropriate marks of punctuation and culminates into a compact paragraph with the following essential component parts: the topic, the topic sentence, supporting sentences and the concluding sentence. The students will then pick up and write different kinds of paragraphs to express their views and ideas. More focus will be on descriptive paragraphs, process paragraphs, opinion paragraphs, and narrative paragraphs. At the same time the students will learn how to induct unity and coherence to make their writing more organized and convincing.

رقم ورمز المقرر: ENG٢١١

اسم المقرر: ١- Computer Assisted Language Learning

عدد الساعات ٣

وصف مختصر للمقرر

This course provides students with a fundamental understanding of the principles underlying the use of computer technology in language learning and teaching as well as hands-on activities of designing and producing computer assisted language learning (CALL) programs and materials. The course will be delivered in a practical modality together with adequate theoretical input.

In addition to the discussions that will take place in the classroom and via e-mail, students will have to present the required assignments and practical projects. Instruction includes as well hands-on experience in the computer lab so that students learn the required skills by seeing and then doing. Assignments, tests, quizzes, student's active participation in class activities and practical projects are the tools that may be used to assess student's achievement of the objectives of the course

رقم ورمز المقرر: ENG٢١٢

اسم المقرر ٣ Grammar

عدد الساعات ٣

وصف مختصر للمقرر

The prerequisite for this course is ENG122 - English Grammar 2. The aim of this course is to develop the abilities of students to effectively use English grammar at the upper intermediate level in interactive written as well as spoken English.

رقم ورمز المقرر: ENG٢١٣

اسم المقرر: (٣) Listening and Speaking

عدد الساعات ٣

وصف مختصر للمقرر

The course aims to train the students to develop their speaking and listening skills so that by the end of the course they will be able to handle specific communicative tasks. The focus of the course will be on practical language use. Every student will perform



these tasks numerous times within the class. Extensive use will be made of audio and visual materials to train the students to listen to language used in different situations. Intonation drills will be covered so that students can produce language that approximates native language rhythms. Assignments, tests, quizzes, and student's active participation in class individual, pair, and group activities are the tools that may be used to assess student's achievement of the objectives of the course.

رقم ورمز المقرر: ENG٢١٤

اسم المقرر: ٣ Reading

عدد الساعات: ٣

وصف مختصر للمقرر

The prerequisite for this course is ENG124 (Reading and Vocabulary2). The aims of this course are to develop the abilities of the students to read a complex, text with technical vocabulary and understand it effectively. The students will be able to make inferences, predict meanings, summarize a passage, use context clues, identify topic sentences, supporting details, and concluding sentences and extract main ideas through skimming and scanning.

رقم ورمز المقرر: ENG٢٢١

اسم المقرر: ٢ Writing

عدد الساعات: ٣

وصف مختصر للمقرر

This course aims at developing the students' paragraph writing skills to short essay, of three to five paragraphs, writing skills preparing them for future writing activities in academic writing like writing "term papers" and short "research papers"; and in professional life writing like preparing "CVs", "case reports" and so on.

After a quick review of "paragraph writing" activities, the course moves on to the definition and qualities of a good essay comparing its different parts with those of a paragraph: the topic-the topic, the topic sentence-introductory paragraph, supporting sentences-body

paragraphs and concluding sentence – concluding paragraph. The students are introduced with the different steps of essay writing – stimulating ideas, brainstorming and outlining, developing ideas, making the first draft and finally editing.

The students then move on to writing short essays (guided, semi-guided and free) to express their views on different topics. The course focuses on writing “descriptive essays, narrative essays, opinion essays, comparison essays and cause and effect essays.

Special consideration will be paid to the processes of gathering information (data), organizing and analyzing it so as to provide the informal, initial background for more serious research (academic) writing at higher levels.

رقم ورمز المقرر: ENG٢٢٢
اسم المقرر Language Learning Strategies
عدد الساعات ٣
وصف مختصر للمقرر

The strategies of learning a language (L1/L2) is an interdisciplinary field of linguistics , involving , among other disciplines, applied linguistics, psycholinguistics, sociolinguistics, language education, sociolinguistics, etc. It seeks to investigate and understand the various Cognitive, Meta-cognitive and Affective strategies which learners employ in order to help them learn a language.

رقم ورمز المقرر: ENG٢٢٣
اسم المقرر Introduction to Linguistics
عدد الساعات ٣
وصف مختصر للمقرر

This course aims to acquaint students with the theories about the origins of language and how does it differ from other systems of communication. Specifically it also aims to introduce the fundamental concepts of language and linguistics and the major components of linguistic, such as phonetics phonology, morphology syntax, semantics and pragmatics. Students will also be introduced to word formation processes and some macro-



linguistic aspects e.g. Sociolinguistics, Psycholinguistics, Discourse Analysis, Language Change and Language and Culture.

رقم ورمز المقرر: ENG٢٢٤
اسم المقرر: Introduction to Translation
عدد الساعات ٣
وصف مختصر للمقرر

The course is intended to introduce translation studies to students and acquainting them with its basic terms and approaches.

The course proceeds from the assumption that students need to learn good English in the course of learning translation and some exercises are supposed to do that. The emphasis is always on enhancing the student's skills in transformation which is the cornerstone of translation. In addition, student should be trained to produce alternative forms of expressing a given idea, a skill which is to be learnt too.

رقم ورمز المقرر: ENG٢٢٥
اسم المقرر: Introduction to Literature
عدد الساعات ٣
وصف مختصر للمقرر

Introduction to Literature seeks to introduce students to basic elements of literature through the study of its various forms: poetry, drama, and fiction. Students will practice reading and writing about literature in its different genres observing different techniques such as descriptive writing, writing with examples, cause and effect, and comparison and contrast.

رقم ورمز المقرر: ENG٣١١
اسم المقرر: Advance Reading
عدد الساعات ٣
وصف مختصر للمقرر

The prerequisite for this course is ENG214 (Reading and Vocabulary3) The purpose of the course is to develop the students' awareness of the reading process and thinking skills, to produce a

communicative rapport with the text, to comprehend the main ideas, to understand the language and contents of the text and to infer the author point of views, and enhance their reading strategies and planning for logical discussion so that they will be able to read in ways that are expected in schools, colleges and business.

رقم ورمز المقرر: ENG312

اسم المقرر: Advance Writing

عدد الساعات ٣

وصف مختصر للمقرر

This course aim at developing writing communicative skill in academic and professional life of the learners. Writing arguments and making analysis various phenomena will afford the students to demonstrate their ability in generating and synthesizing ideas with certain amount of critical thinking and creativity. At the same time, they will not only learn how to make written communication within an organization (Memo Writing), but also acquire the capability of communicating with the parents of the students as professional teachers. Besides, developing an effective CV with a cover letter is an integral part of this course.

رقم ورمز المقرر: ENG313

اسم المقرر: Applied Linguistics

عدد الساعات ٣

وصف مختصر للمقرر

Applied linguistics is an interdisciplinary subfield of linguistics that deals with all aspects of linguistic theory that can be put into practice to bridge the gap between linguistic theory and practical fields such as language teaching/education, translation, language therapy, forensic linguistics, counselling, etc.

This course aims to introduce students to the central theories, approaches, ideas, terms and methods of Applied Linguistics. More specifically, it will cover issues such as: topics, theories, controversies, terms and history of Applied Linguistics



رقم ورمز المقرر: ENG٣١٤
اسم المقرر: Phonetics/Phonology
عدد الساعات ٣
وصف مختصر للمقرر

This course introduces students to the keynote concepts, theories and terms of Phonetics and Phonology. English segmental (vowels, diphthongs and consonants) will be introduced. In addition, supra-segmental such as the structure/function of the Syllable and Stress will also be surveyed.

رقم ورمز المقرر: ENG٣١٥
اسم المقرر: Morphology
عدد الساعات: ٣
وصف مختصر للمقرر

Morphology is the sub-branch of linguistics which studies the structure of words and word-formation processes.

رقم ورمز المقرر: ENG٣٢١
اسم المقرر: English Syntax
عدد الساعات ٣
وصف مختصر للمقرر

Syntax is the sub-branch of grammar which examines the structure of sentences (the other one being morphology which studies the structure of words). The two (morphology and syntax) constitute an indispensably significant part of any university linguistics course.

رقم ورمز المقرر: ENG٣٢٣
اسم المقرر: Semantics
عدد الساعات ٣
وصف مختصر للمقرر

Semantics is the interdisciplinary sub-field of linguistics which investigates meaning in language (often contrasted with Pragmatics which studies meaning in use, despite the lots of overlaps/controversies between the two).

رقم ورمز المقرر: ENG٣٢٤
اسم المقرر Comparative Linguistics
عدد الساعات ٣
وصف مختصر للمقرر

Comparative Linguistics (which historically emerged out of Historical Linguistics) studies the similarities and differences between two or more languages.

رقم ورمز المقرر: ENG٣٢٥
اسم المقرر Pragmatics
عدد الساعات ٣
وصف مختصر للمقرر

This course aims to introduce students to Pragmatics as one of the major branches of linguistics that primarily deals with how people use language within a context, in real-life everyday communicative situations. It helps students to understand the interaction between language, use and grammar by providing an introduction to the key concepts and the major issues in the field of Pragmatics, covering, linguistic cultural and cognitive domains.

رقم ورمز المقرر: ENG٤١١
اسم المقرر Research Methods
عدد الساعات ٣
وصف مختصر للمقرر

This course aims to provide students with the tools and skills required to conduct research both theoretically and practically. It is intended to help students develop research questions, based on a critical appraisal of existing research. It purports to enable students to embark on new research projects through introducing them to the different principles and scientific methods of research writing.

رقم ورمز المقرر: ENG٤١٢
اسم المقرر Sociolinguistics
عدد الساعات ٣
وصف مختصر للمقرر

Sociolinguistics is an interdisciplinary branch of linguistics that deals with all aspects of the interrelationships between



language and society. As such, it shares various boundaries with a set of neighboring fields such as Discourse Analysis, Pragmatics, Sociology, Anthropology, etc.

رقم ورمز المقرر: ENG٤١٣
اسم المقرر Discourse Analysis
عدد الساعات ٣
وصف مختصر للمقرر

Discourse Analysis (DA) is an interdisciplinary branch of linguistics which investigates any stretches/forms of language beyond the sentence level (in both spoken and written communication). DA also views language as 'social practice.

رقم ورمز المقرر: ENG٤١٤
اسم المقرر Historical Linguistics
عدد الساعات ٣
وصف مختصر للمقرر

This course aims to acquaint students with the central theories, approaches, ideas, terms and methods of Historical Linguistics. More specifically, it will cover areas such as: Language History, Language Families and Language Change.

رقم ورمز المقرر: ENG٤١٥
اسم المقرر ٢-Computer Assisted Language Learning
عدد الساعات ٣
وصف مختصر للمقرر

This course seeks to extend and build on the work done in the pre-requisite CALL-1. The course will be delivered in a practical modality together with adequate theoretical input.

The course is intended to give participants a broad general view of computer-enhanced language teaching and learning. It will involve participants in exploring a working knowledge of language learning environments, using and discussing existing and potential applications of computer technology in the language classroom for all the receptive and productive skills, and creating projects to use and test knowledge gained through reading, discussion, and hands-on experience.

رقم ورمز المقرر: ENG٤٢١
اسم المقرر: English Language Teaching
عدد الساعات: ٣

This course aims at introducing students to theoretical principles of teaching English as a second or foreign language. It traces the development of the various English language teaching methodologies in the 20th and 21st centuries to evaluate, analyze and possibly apply them in teaching English appropriately to the various components of the primary, intermediate and secondary school English syllabuses.

رقم ورمز المقرر: ٤٢١ EDU
اسم المقرر: Teaching Practice
عدد الساعات: ٦
وصف مختصر للمقرر:

Teaching Practice is a culminating experience in teacher preparation. It provides an opportunity to beginning teachers to become socialized into the teaching profession. Engagement and challenge teaching practice provides, empowers prospective teachers' confidence and expertise. Students will be dispatched to schools to practice teaching within a fixed period of training under the joint supervision of the

Department and schools administrations. Eventually they will be jointly assessed.

رقم ورمز المقرر: ENG٤٢٢
اسم المقرر: English Language Testing
عدد الساعات: ٣

This course is designed to introduce students to language testing theory and practice. The main objective is to introduce students to principles and procedures of language evaluation and testing to increase their awareness and skills in writing classroom tests, as prospective teachers, electing and using already developed instruments. Another aim is to improve the students' ability to appraise language research in which testing plays a major role.



الخطط المستقبلية للقسم

- يعكف القسم حاليا على تعديل الخطة التربوية بخطة تخصصية جديدة تواكب متطلبات سوق العمل واحتياجات التوظيف في القطاعين الخاص والحكومي .
- بناء كوادر وطنية من أعضاء هيئة التدريس السعوديين لكي يتم سد احتياج الوطن من الكوادر المتخصصة في اللغة الإنجليزية.
- زيادة عدد المبتعثين للحصول على الدرجات العلمية من الجامعات الأجنبية.
- تزويد مكتبة الكلية بالكتب الأجنبية الحديثة المتخصصة في اللغويات النظرية والتطبيقية والادب الحديث والترجمة المعاصرة.
- الشروع في عمل الترتيبات اللازمة للشراكة مع أقسام مناظرة محلية وعالمية مشهود بجودتها.
- التنسيق مع الجهات ذات العلاقة بالبرنامج لأجل اخذ الملاحظات والاقتراحات في سبيل تطوير البرنامج وخططه الدراسية.
- تقديم دورات تدريبية متخصصة في اساسيات اللغة الإنجليزية وللمستويات المتقدمة على مستوى الطلاب وأيضا أعضاء هيئة التدريس من الأقسام الأخرى والاداريين على مستوى الكلية.

التواصل مع القسم

للتواصل مع القسم
يمكن الاتصال على هاتف الكلية
وطلب تحويلة القسم:
٠١٦٤٠٤٤٨٠٠

او ايميل الأستاذ/ مانع الحربي

mm.alharbi@mu.edu.sa





الخاتمة

في خاتمة هذا الدليل التعريفي نسأل الله العلي الكريم أن يوفقنا لما يحب ويرضاه وأن يبارك جميع الجهود التي بذلت في إعداد هذا الدليل التعريفي. ونأمل أن يكون فيه من الفائدة والمعلومات ما يكسب الطالب معرفة تامة بما يحتويه هذا القسم من مواد وتخصص وأعضاء هيئة تدريس وأيضا مستقبل وظيفي يكون فيه الطالب على قدر من العلم والمعرفة عندما يتخرج حاملا درجة البكالوريوس في تخصص اللغة الإنجليزية.





جامعة هالمش
Hailmash University