



جامعة المجمعة  
Majmaah University

# التقرير السنوي الحادي عشر

العام الجامعي ١٤٤١ / ١٤٤٢ هـ

# الفصل السابع

المالية والقانونية وكفاءة الإنفاق

## قائمة المحتويات

(١/٧) مرافق الجامعة

(٢/٧) الاعتمادات المالية

(٣/٧) التطور في ميزانية الجامعة

(٤/٧) بيان المشروعات المعتمد

(٥/٧) المنافسات والشراء المباشر

(٦/٧) العهد

(٧/٧) كفاءة الإنفاق

(١/٧/٧) استكمال البناء المؤسسي لإدارة ملف كفاءة الإنفاق بالجامعة

(٢/٧/٧) استكمال إعداد تقارير الجامعة في مجال تحقيق كفاءة الإنفاق

(٣/٧/٧) استكمال القياس نصف السنوي لركائز استدامة كفاءة الإنفاق في الجامعة

(٨/٧) الشؤون القانونية

## (١/٧) مرافق الجامعة

يوضح الجدول (١/١/٧) عدد مرافق الجامعة في المناطق التي تخدمها. في العام ١٤٤٢/١٤٤١ هـ

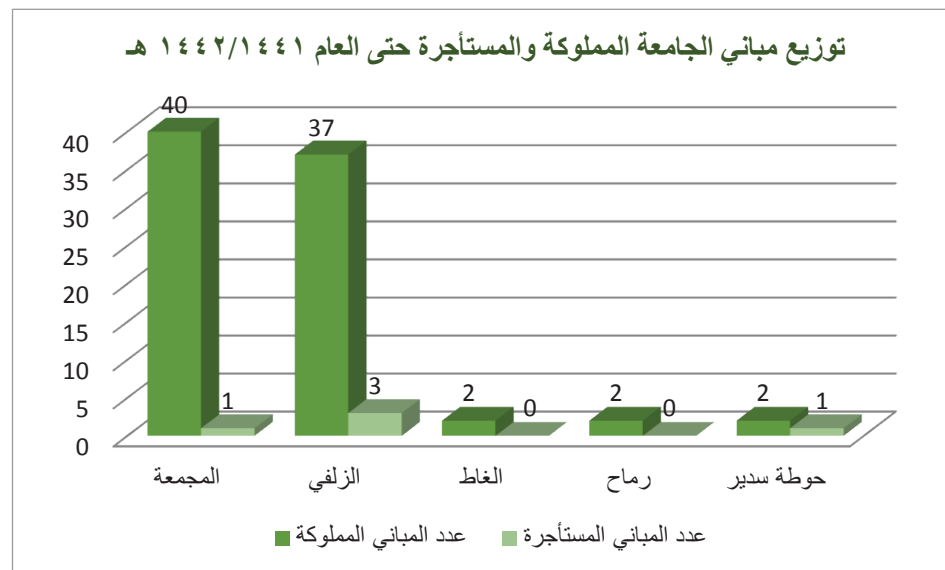
جدول (١/١/٧) مرافق الجامعة حتى العام الجامعي ١٤٤٢/١٤٤١ هـ

م	المرافق	العدد
١	المباني	٨٨ مبنى
٢	أماكن الجامعة	١٢ صك

وحققت الجامعة حتى العام الجامعي ١٤٤٢/١٤٤١ هـ نسبة امتلاك قدرها ٩٤,٣٢ % من مبانيها بواقع (٨٣) مبنى من إجمالي (٨٨) مبنى، ويوضح الجدول (٢/١/٧) توزيع مباني الجامعة المملوكة والمستأجرة على مختلف المناطق التي تخدمها الجامعة.

جدول (٢/١/٧) توزيع مباني الجامعة المملوكة والمستأجرة حتى العام ١٤٤٢/١٤٤١ هـ

عدد المباني		المدينة
مستأجر	ملك	
١	٤٠	المجمعة
٣	٣٧	الزلفي
٠	٢	الفاط
٠	٢	رماح
١	٢	حوطة سدير
٥	٨٣	المجموع
%٥,٦٨	%٩٤,٣٢	النسبة



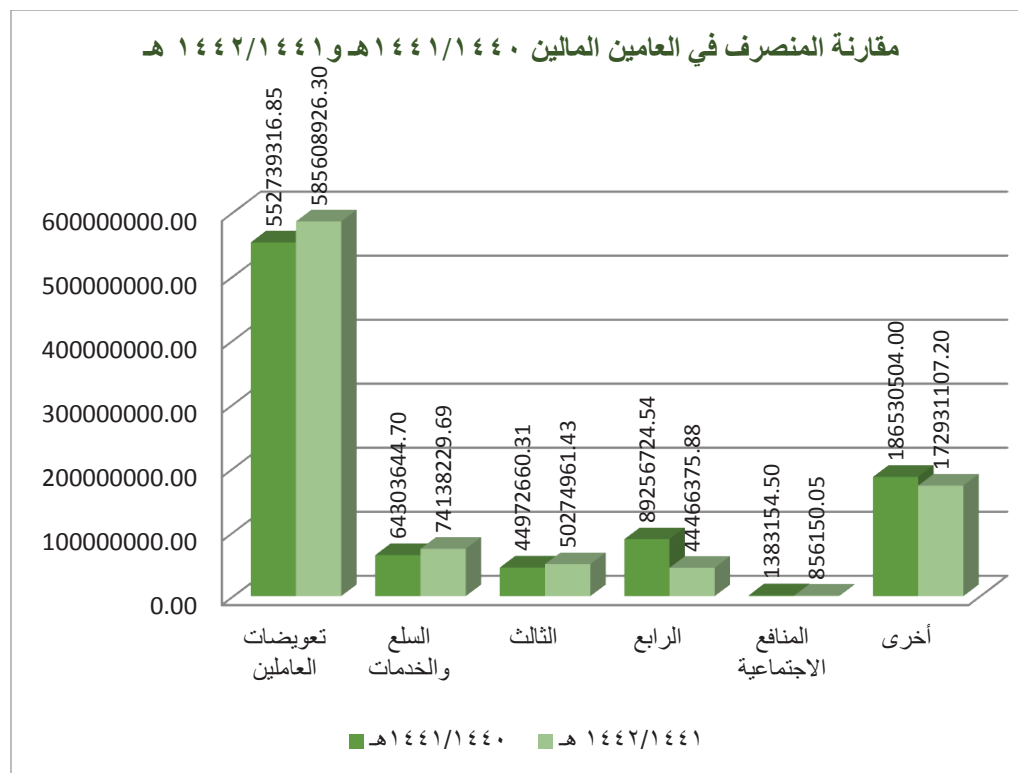
شكل (١/١/٧) توزيع مباني الجامعة المملوكة والمستأجرة حتى العام ١٤٤٢/١٤٤١ هـ

## (٢/٧) الاعتمادات العالية

ويوضح الجدول (١/٢/٧) توزيع الاعتمادات المالية لعام التقرير.

الجدول (١/٢/٧) توزيع الاعتمادات المالية في ميزانية جامعة المجمعة خلال العام ١٤٤٢/١٤٤١ هـ

نسبة المنصرف إلى الاعتماد بعد التعديل	عام ١٤٤٢/١٤٤١ هـ			المنصرف في عام ١٤٤٠/١٤٤١	البند	
	المنصرف	الاعتماد بعد التعديل	الاعتماد الأصلي			
%٩٧,٣٤	٥٨٥٦٠٨٩٢٦,٣	٦٠٢٨٢٨٠٠٠	٥٣١١٧٩٠٠٠	٥٥٢٧٣٩٣١٦,٨٥	تعويضات العاملين	الأول
%٩٦,٨٣	٧٤١٣٨٢٢٩,٦٩	٩٨٣٣٥٠٠٠	٥٨٠٢٠٠٠٠	٦٤٣٠٣٦٤٤,٧٠	السلع والخدمات	الثاني
%٩٩,١٥	٥٠٢٧٤٩٦١,٤٣	٥٤٧٥٩٧٤٠	٤٣٦٠٠٠٠٠	٤٤٩٧٢٦٦٠,٣١	الثالث	الثالث
%٨٦,٧٧	٤٤٤٦٦٣٧٥,٨٨	٦٤٨٢٩٤٩١	٤١٠٠٠٠٠٠	٨٩٢٥٦٧٢٤,٥٤	الرابع	الرابع
%٨٣,٢٠	٨٥٦١٥٠,٠٥	١٣٠٠٠٠٠	١٣٠٠٠٠٠٠	١٣٨٣١٥٤,٥٠	المنافع الاجتماعية	السابع
%٩٤,١٤	١٧٢٩٣١١٠٧,٢	١٨٧٤٣٦٠٠٠	١٧٧٢٦٠٠٠٠	١٨٦٥٣٠٥٠٤,٠٠	أخرى	الثامن
%٩٦,٢٩	٩٢٨٢٧٥٧٥,٠٥	١٠٠٩٤٨٨٢٣١	٨٥٢٣٥٩٠٠٠	٩٣٩١٨٦٠٠٤,٩٠	الإجمالي	

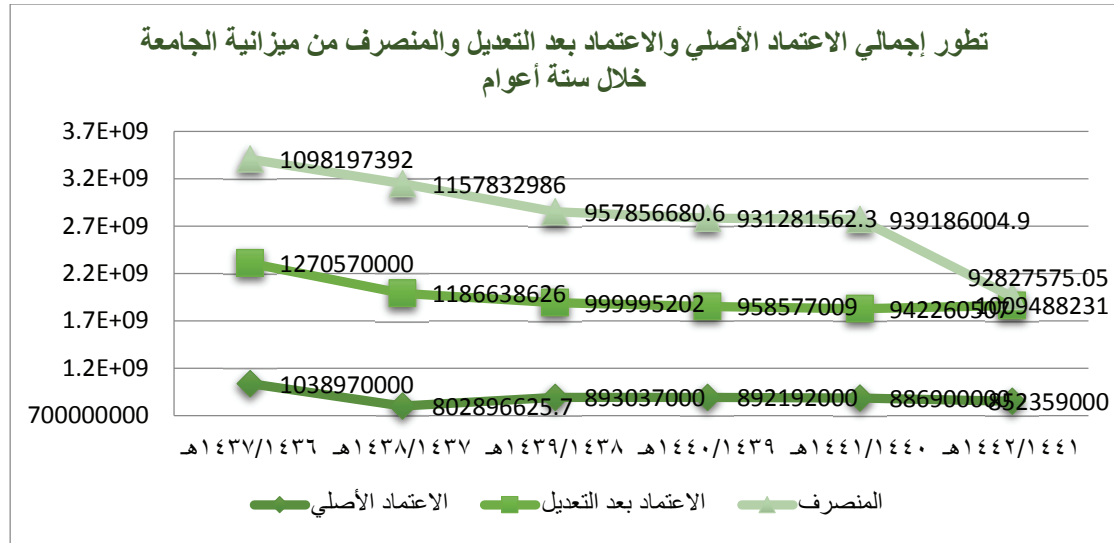


شكل (١/٢/٧) مقارنة بنود المنصرف في العامين الماليين ١٤٤١/١٤٤٠ هـ و ١٤٤٢/١٤٤١ هـ

ويبين الجدول (٢/٢/٧) تطور إجمالي الاعتماد الأصلي والاعتماد بعد التعديل والمنصرف الجامعة من العام ١٤٣٦/١٤٣٧ هـ وحتى العام ١٤٤٢/١٤٤١ هـ.

جدول (٢/٧/٢) تطور إجمالي الاعتماد الأصلي والاعتماد بعد التعديل والمنصرف من ميزانية الجامعة خلال ستة أعوام

البند	١٤٣٧/١٤٣٦ هـ	١٤٣٨/١٤٣٧ هـ	١٤٣٩/١٤٣٨ هـ	١٤٤٠/١٤٣٩ هـ	١٤٤١/١٤٤٠ هـ	١٤٤٢/١٤٤١ هـ
١ الاعتماد الأصلي	١٠٣٨٩٧٠٠٠٠	٨٠٢٨٩٦٦٢٥,٦٧	٨٩٣٠٣٧٠٠٠	٨٩٢١٩٢٠٠٠	٨٨٦٩٠٠٠٠٠,٠٠	٨٥٢٣٥٩٠٠٠
٢ الاعتماد بعد التعديل	١٢٧٠٥٧٠٠٠٠	١١٨٦٦٣٨٦٢٥,٦٧	٩٩٩٩٩٥٢٠٢	٩٥٨٥٧٧٠٠٩,٠٣	٩٤٢٢٦٠٥٠٧,٠٠	١٠٠٩٤٨٨٢٣١
٣ المنصرف	١٠٩٨١٩٧٣٩٢	١١٥٧٨٣٢٩٨٦	٩٥٧٨٥٦٦٨٠,٦٤	٩٣١٢٨١٥٦٢,٣١	٩٣٩١٨٦٠٠٤,٩٠	٩٢٨٢٧٥٧٥,٠٥

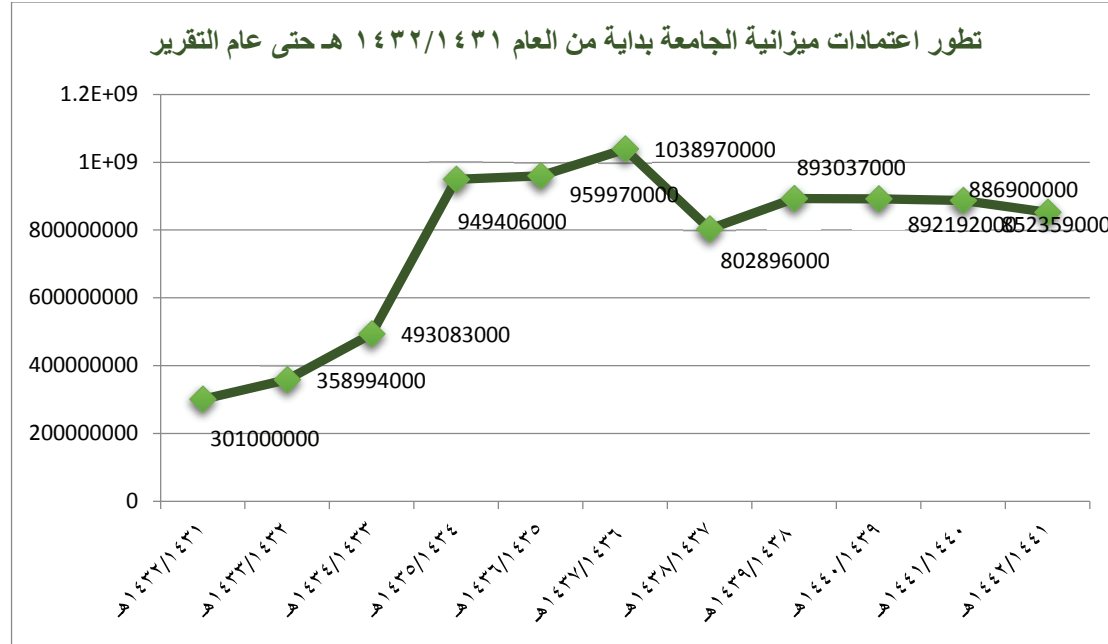


شكل (٢/٧/٢) تطور إجمالي الاعتماد الأصلي والاعتماد بعد التعديل والمنصرف من ميزانية الجامعة خلال ستة أعوام

### (٣/٧) التطور في ميزانية الجامعة

جدول (١/٣/٧) تطور اعتمادات ميزانية الجامعة بداية من العام ١٤٣٢/١٤٣١ هـ حتى العام ١٤٤٢/١٤٤١ هـ

العام	الميزانية	التغيير	معدل النمو
١٤٣٢/١٤٣١ هـ	٣٠١٠٠٠٠٠٠	-	-
١٤٣٣/١٤٣٢ هـ	٣٥٨٩٩٤٠٠٠	٥٧٩٩٤٠٠٠	%١٩,٣٧
١٤٣٤/١٤٣٣ هـ	٤٩٣٠٨٣٠٠٠	١٣٤٠٨٩٠٠٠	%٣٧,٣٥
١٤٣٥/١٤٣٤ هـ	٩٤٩٤٠٦٠٠٠	٤٥٦٣٢٣٠٠٠	%٩٢,٥٤
١٤٣٦/١٤٣٥ هـ	٩٥٩٩٧٠٠٠٠	١٠٥٦٤٠٠٠	%١,١١
١٤٣٧/١٤٣٦ هـ	١٠٣٨٩٧٠٠٠٠	٧٩٠٠٠٠٠٠	%٨,٢٣
١٤٣٨/١٤٣٧ هـ	٨٠٢٨٩٦٠٠٠	-٢٣٦٠٧٤٠٠٠	-%٢٢,٧٢
١٤٣٩/١٤٣٨ هـ	٨٩٣٠٣٧٠٠٠	٩٠١٤١٠٠٠	%١١,٢٣
١٤٤٠/١٤٣٩ هـ	٨٩٢١٩٢٠٠٠	-٨٤٥٠٠٠	-%٠,٠٩
١٤٤١/١٤٤٠ هـ	٨٨٦٩٠٠٠٠	-٥٢٩٢٠٠٠	-%٠,٥٩
١٤٤٢/١٤٤١ هـ	٨٥٢٣٥٩٠٠٠	-٣٤٥٤١٠٠٠	-%٣,٨٩



شكل (١/٣/٧) تطور اعتمادات ميزانية الجامعة بداية من العام ١٤٣٢/١٤٣١ هـ حتى العام ١٤٤٢/١٤٤١ هـ

## (٤/٧) بيان المشروعات المعتمد

يوضح الجدول (١/٣/٧) بيان المشروعات والمعتمد بعد التعديل والمنصرف الفعلي عليها للعام المالي ١٤٤٢/١٤٤١ هـ

جدول (١/٣/٧) بيان المشاريع المعتمد بعد التعديل والمنصرف عليها

م	عدد المشروعات	إجمالي الاعتماد للعام المالي ١٤٤٢/١٤٤١ هـ	إجمالي المصروفات للعام المالي ١٤٤٢/١٤٤١ هـ
١	٢٤	٤١٠٠٠٠٠٠	٤٤٤٦٦٣٧٥,٨٨

## (٥/٧) المنافسات والشراء المباشر

جدول (١/٥/٧) عدد التوريدات لجهات الجامعة خلال العام ١٤٤٢/١٤٤١ هـ

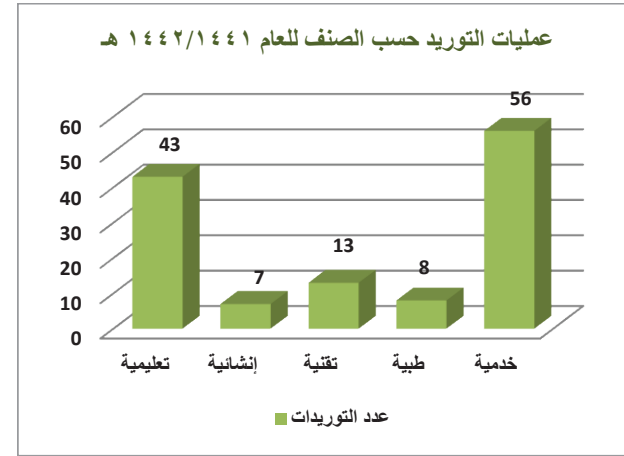
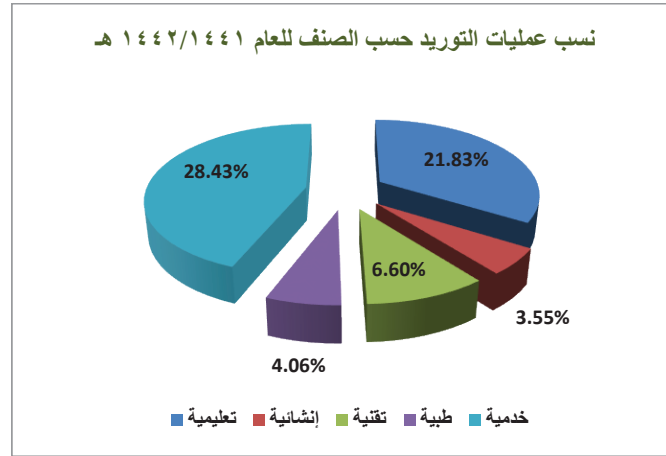
م	عدد الجهات	مجموع التوريدات
١	٢٤	١٢٧



ويوضح الجدول (٢/٥/٧) عمليات التوريد حسب الصنف للعام ١٤٤٢/١٤٤١ هـ.

جدول (١/٢/٥/٧) عمليات التوريد حسب الصنف للعام ١٤٤٢/١٤٤١ هـ

م	الجهة	عدد التوريدات	م	الجهة	عدد التوريدات
١	تعليمية	٤٣	٢	إنشائية	٧
٣	تقنية	١٣	٤	طبية	٨
٥	خدمية	٥٦		المجموع	١٢٧



شكل (٢/٢/٥/٧) نسب عمليات التوريد حسب الصنف للعام ١٤٤٢/١٤٤١ هـ

شكل (١/٢/٥/٧) عمليات التوريد حسب الصنف للعام ١٤٤٢/١٤٤١ هـ

## (٦/٧) العُهد

تبين الجداول (١/٥/٧) و (٢/٥/٧) و (٣/٥/٧) بيانات تلك العهد.

جدول (١/٦/٧) توزيع العهد في الإدارات للعام ١٤٤٢/١٤٤١ هـ

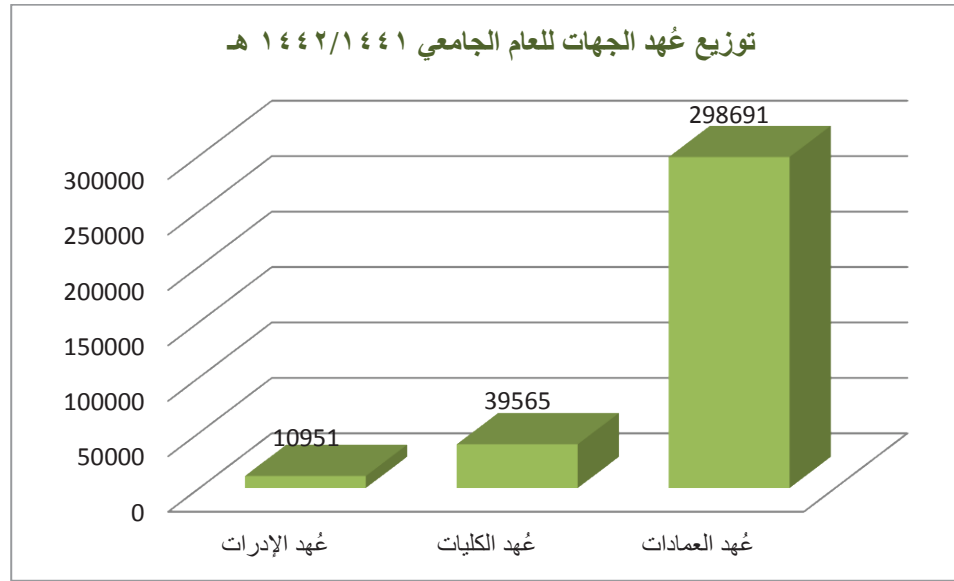
م	مجموع الادارات	مجموع العهد
١	٣٤	١٠٩٥١

جدول (٢/٦/٧) توزيع العهد في الكليات للعام ١٤٤٢/١٤٤١ هـ

م	مجموع الكليات	مجموع العهد
١	١٣	٣٩٥٦٥

جدول (٣/٦/٧) توزيع العهد في العمادات للعام ١٤٤٢/١٤٤١ هـ

م	مجموع العمادات	مجموع العهد
١	١١	٢٩٨٦٩١



شكل (١/٦/٧) مقارنة بين العهد في الجهات الثلاث

## (٧/٧) كفاءة الإنفاق

تسعى الجامعة منذ نشأتها لتفعيل ممارسات الوصول بكفاءة الإنفاق في كافة جهاتها للحد المأمول وفق أهداف خططها الاستراتيجية المتتابعة، دون التأثير سلبياً على خدمات الجامعة التعليمية والبحثية والاجتماعية، والإسهام بشكل فاعل في تحقيق رؤية المملكة ٢٠٣٠. وقد انتهجت الجامعة في جهودها لتحقيق كفاءة الإنفاق الإجراءات التالية:

## (١/٧/٧) استكمال البناء المؤسسي لإدارة ملف كفاءة الإنفاق بالجامعة

تم في هذا الجانب تكوين الوحدات واللجان ذات العلاقة على النحو التالي:

- تكوين اللجنة الإشرافية العليا لكفاءة الإنفاق وهي لجنة يرأسها معالي رئيس الجامعة وتشمل في عضويتها وكلاء الجامعة، والمشرف على مكتب تحقيق الرؤية بالجامعة، ومدير عام الشؤون الإدارية والمالية، والمشرف على مكتب إدارة المشاريع. وتهدف إلى رسم السياسة العليا للجامعة في مجال كفاءة الإنفاق.
- تكوين فريق رفع كفاءة الإنفاق وحوكمتها وتحديد الفرص، وهو فريق يرأسه سعادة وكيل الجامعة، ويتكون من ملاك فرص كفاءة الإنفاق. ويهدف إلى تنفيذ خطة رفع كفاءة الإنفاق في الجامعة.
- تسمية ممثل الجامعة وتزويد مركز تحقيق كفاءة الإنفاق ببيانات التواصل معه.

## (٢/٧/٧) استكمال إعداد تقارير الجامعة في مجال تحقيق كفاءة الإنفاق

حيث عملت الجامعة خلال عام التقرير على إعداد (١٢) تقرير في أوقاتها المحددة، وذلك على النحو التالي:



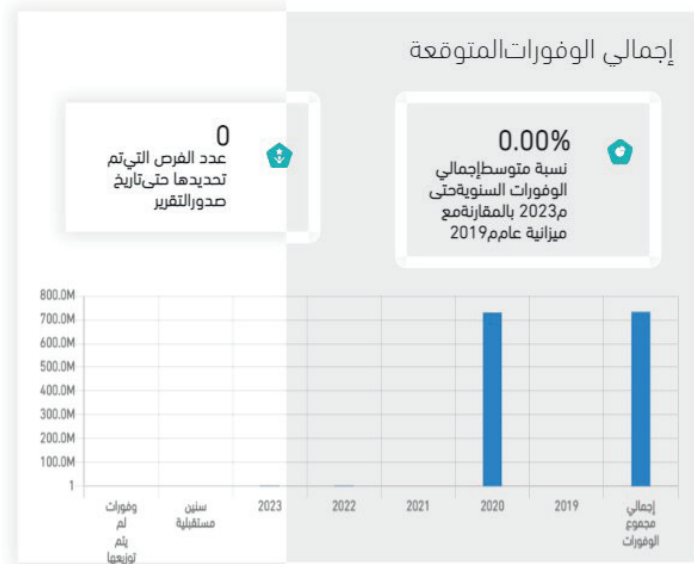
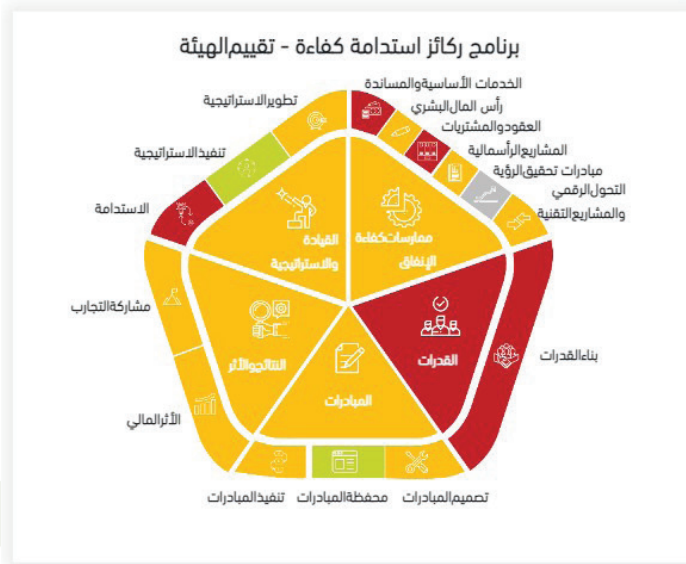
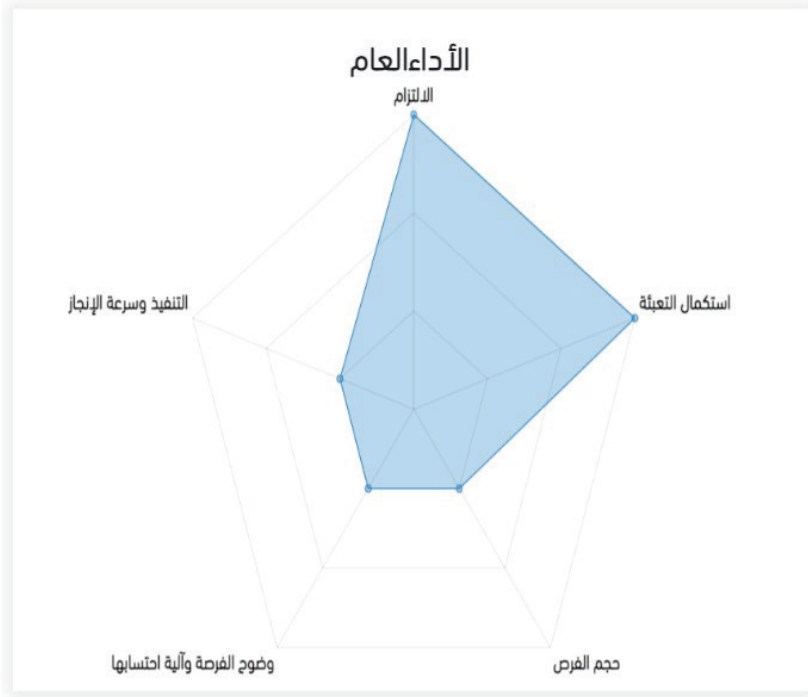
شكل (١/٢/٧/٧) تقارير الجامعة الشهرية في مجال تحقيق كفاءة الإنفاق خلال عام التقرير

## (٣/٧/٧) استكمال القياس نصف السنوي لركائز استدامة كفاءة الإنفاق في الجامعة

حيث عملت الجامعة خلال عام التقرير على استكمال تقارير ركائز استدامة كفاءة الإنفاق، وذلك على النحو التالي:

الصفحة / الرئيسية لوحة الأداء / الرئيسية المستوى التنفيذي

متحقق ● متحقق جزئياً ● غير متحقق ● سيتم التقييم لاحقاً ●



شكل (١/٣/٧/٧) قياس مؤشرات أداء برنامج ركائز استدامة كفاءة الإنفاق في الجامعة خلال عام التقرير

## (٨/٧) الشؤون القانونية

يوضح الجدول (١/٧/٨) حالة الدعاوى القضائية المنظورة في الجهات القضائية ضد الجامعة خلال العام الجامعي ١٤٤٢/١٤٤١هـ.

جدول (١/٧/٨) نوع وعدد الدعاوى القضائية المنظورة في الجهات القضائية خلال العام الجامعي ١٤٤٢/١٤٤١هـ

م	نوع الدعاوى المرفوعة	العدد	حالة الأحكام النهائية	إجراءات توفيق ممارسات الجامعة الإدارية المماثلة مع الأحكام وما يتقرر من مبادئ قضائية
١	الدعاوى المتعلقة بالعقود	٢	صادر لصالح الجامعة: (٠) صادر ضد الجامعة: (١) لم يصدر حكم نهائي: (١)	تمت مراجعة الإجراءات وبحث الأسباب ومعالجة الممارسات التي خالفت الحكم الصادر بهذا الخصوص ومراجعة الأساليب المتبعة بما يكفل الالتزام بالأنظمة واللوائح والإجراءات المعمول بها.
٢	الدعاوى المتعلقة بالخدمة المدنية والوقوعات الوظيفية	٢	صادر لصالح الجامعة: (٢) صادر ضد الجامعة: (٠) لم يصدر حكم نهائي: (٠)	أن الممارسات والإجراءات كانت متوافقة مع الأنظمة واللوائح وبالتالي كانت هذه الأحكام في صالح الجامعة.
٣	الدعاوى المتعلقة بالوقوعات الأكاديمية	١٤١	صادر لصالح الجامعة: (٠) صادر ضد الجامعة: (١١٢) لم يصدر حكم نهائي: (٢٩)	أن الأحكام الصادرة (١١٢) هي مرتبطة بالرسوم الدراسية التي تقاضتها الجامعة قبل صدور الأمر السامي الكريم رقم ٣٨٣٤٩ وتاريخ ١٤٣٩/٨/٢هـ كما تم معالجة الإجراءات بناء على هذه الأحكام، وبناء على الأمر السامي الكريم المشار إليه، وبناء على الأمر السامي الكريم رقم (٥٣٩٢٥) وتاريخ ١٤٤١/٩/٢٦هـ.
المجموع		١٤٥		

## إضاءة

استعرض هذا الفصل بيانات مرافق الجامعة، والاعتمادات المالية، والتطور في ميزانية الجامعة، والمشروعات المعتمدة، والمنافسات والشراء المباشر، والعهد. كما تطرق لجهود الجامعة في تحقيق كفاءة الإنفاق، واختتم بالشؤون القانونية.