



جامعة المجمعة  
Majmaah University  
كلية التربية بالزلفي

قسم اللغة الانجليزية

دليل قسم اللغة

الانجليزية

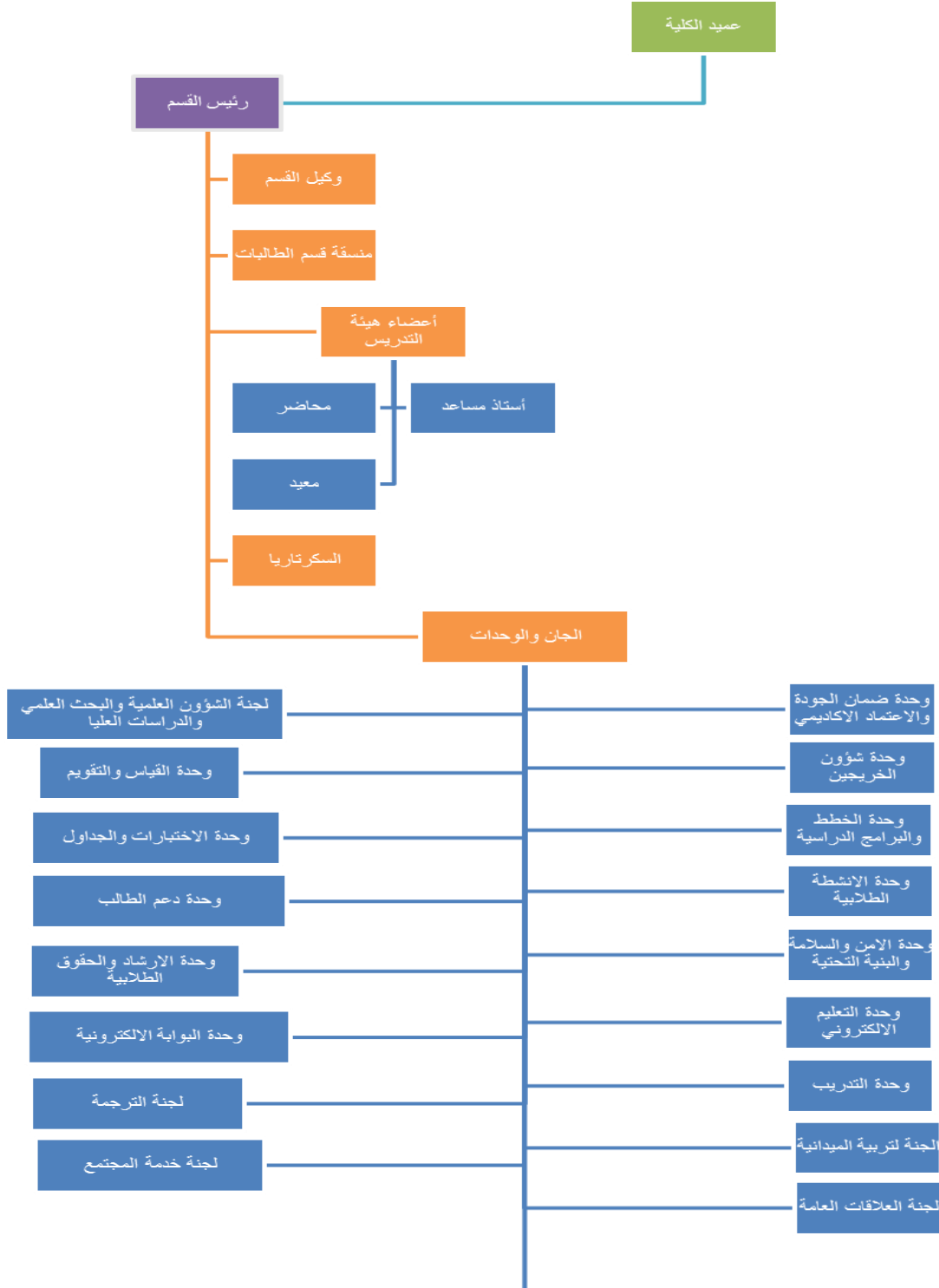
كلية التربية بالزلفي

جامعة المجمعة

المحتويات

	المحتوى	
٢	فهرس المحتويات	١.
٣	الهيكل التنظيمي لقسم اللغة الانجليزية	٢.
٤	كلمة عميد الكلية	٣.
٥	كلمة رئيس القسم	٤.
٦	نبذه عن قسم اللغة الإنجليزية	٥.
٧	الرؤية- الرسالة – الأهداف	٦.
٨	القيم والخدمات التي يقدمها القسم	٧.
٩	قائمة أعضاء هيئة التدريس	٨.
١١	قائمة أعضاء الهيئة الادارية	٩.
١٢	الخطط الدراسية في البرنامج: الخطة التربوية	١٠.
١٥	الخطط الدراسية في البرنامج: الخطة الغير تربوية	١١.
٢١	الأنظمة واللوائح	١٢.
٣١	لوائح متعلقة ببرنامج اللغة الانجليزية	١٣.
٣٤	مرافق البرنامج	١٤.
٣٦	بيانات التواصل مع القسم	١٥.

قسم اللغة الانجليزية



## كلمة عميد الكلية

الحمد لله رب العالمين والصلاة والسلام على أشرف الأنبياء والمرسلين نبينا محمد وعلى آله وصحبه أجمعين:

شهدت المملكة العربية السعودية نهضة واسعة في جميع المجالات المختلفة ، ومن أبرزها المجال التعليمي الذي حظي بكريم الرعاية من حكومتنا الرشيدة ، وكان من ثمار ذلك الاهتمام التوسع في إنشاء الجامعات والكليات ؛ ومن ضمنها كليات التربية بالزلفي التي نشأت في رحاب جامعة المجمعة لتؤدي دوراً حيويًا في مواكبة متطلبات خطط التنمية؛ حيث يتوفر في الكلية عدد من التخصصات للطلاب والطالبات متمثلة في قسم الدراسات الإسلامية، وقسم اللغة العربية ، وقسم اللغة الإنجليزية ، بالإضافة إلى القسم المساند لهذه الأقسام وهو قسم العلوم التربوية ، وتسعى الكلية مع الاهتمام بالجانب التعليمي والأكاديمي إلى العناية بالبحث العلمي وخدمة المجتمع، حيث وضعت الكلية في خططها المستقبلية والمنبثقة من الخطة الاستراتيجية للجامعة الاهتمام بالتعليم واحتياجات المجتمع وفق رسالة وروية واضحة.

## كلمة رئيس القسم

يتميز قسم اللغة الإنجليزية - بصفته أحد أقسام كلية التربية في الزلفي - بتوفير تعليم متطور في مجالات اللغويات النظرية واللغويات التطبيقية والترجمة والأدب، ويهدف إلى إعداد مخرجات تعليمية ذات مستوى عالٍ في الترجمة والأدب والمهارات اللغوية لتلبية متطلبات سوق العمل وتحقيقاً لرؤية المملكة الطموحة ٢٠٣٠.

ويسعى القسم لتحقيق مستويات عالية من الجودة في التعليم والبحث العلمي، ومواكبة التطورات المستجدة في كافة المسارات لتحقيق المستوى المشرف الذي يضعنا في مصاف أقسام اللغة الإنجليزية المرموقة محلياً وإقليمياً.

ويضم قسم اللغة الإنجليزية نخبة من أعضاء هيئة التدريس المتخصصين في علوم اللسانيات النظرية والتطبيقية والأدب الإنجليزي من خريجي الجامعات العالمية، ممن لديهم الخبرة الكافية في مجالات التدريس ونشر الأبحاث في المجالات العلمية المحكمة، والمشاركة في المؤتمرات والندوات المحلية والإقليمية.

د. عبدالرحمن ناصر القفاري

رئيس قسم اللغة الإنجليزية

## نبذة عن القسم

جاء إنشاء قسم اللغة الإنجليزية إدراكاً من المسؤولين للحاجة المتزايدة لتعلم اللغة الإنجليزية وآدابها والترجمة منها واليهما، وسداً لحاجة المجتمع المحلي خاصة والوطن عامة من الكوادر المؤهلة في هذا التخصص. ويعد القسم جزء من مؤسسة علمية وثقافية وهي كلية التربية بالزلفي التي هي فرع من جامعة المجمعة، وقد تم إنشاء القسم في العام ١٤٢٣ / ١٤٢٤ وابتدأت الدراسة فيه للبنات، ثم في العام ١٤٣٢ / ١٤٣٣ تم إنشاء القسم للطلاب. ويسعى القسم لتأهيل الطلاب أكاديمياً ومهنياً ليكونوا لبنات صالحة في بناء المجتمع. يمنح القسم درجة البكالوريوس في الآداب حيث يقضي فيه الطالب ثمانية فصول دراسية تتخللها دراسة مهارات اللغة واللغويات والأدب والترجمة ودراسة مقررات عامة في الثقافة ومهارات التفكير. ويضم القسم عدداً من أعضاء هيئة التدريس المؤهلين من الجنسين من المواطنين والمتعاقدين، كما يبتعث القسم عدداً من المعيدين والمحاضرين لاستكمال دراساتهم العليا، ويوظف القسم التقنية لرفع كفاءة التحصيل من خلال توفير معامل حديثة وقاعات ذكية وتدريب أعضاء هيئة التدريس والطلاب على توظيف المنصات الالكترونية لمواكبة احدث الطرق التعليمية.

## الرؤية - الرسالة - الأهداف

### الرؤية

تحقيق التميز الأكاديمي في تعليم وتعلم اللغة الانجليزية والمهارات التربوية للمساهمة في بناء مجتمع المعرفة

### الرسالة

تقديم برنامج متكامل أكاديميا ومهنيا في مجال اللغة الإنجليزية وتخصصاتها الأدبية واللغوية والترجمة الى جانب السعي الدؤوب لاثراء البحث العلمي والاسهام بفاعلية في خدمة المجتمع وتعزيز الشراكة المجتمعية

### الأهداف العامة للبرنامج

1. اعداد وتدريب خريجين ذوي كفاءة مؤهلين لتلبية احتياجات سوق العمل في مجال اللغة الإنجليزية وادابها واللغويات التطبيقية والترجمة
2. اعداد خريجين يتمتعون بمهارات الطلاقة في التحدث والكتابة الجيدة والتفكير العميق الى جانب الوعي التقني
3. اثراء البحث العلمي في مجال اللغة الإنجليزية وادابها واللغويات التطبيقية والنظرية والترجمة والثقافة المجتمعية
4. الاسهام في خدمة المجتمع بتقديم دورات تهدف الى رفع الكفاءة في اللغة الإنجليزية العامة والانجليزية للأغراض التخصصية (مثل الدبلومات، المحاضرات العامة، الأنشطة الاجتماعية، الزيارات والجولات والحملات التوعوية الخاصة)

٥. تعزيز بيئة اكاڤمفة واجتماعفة من شأنها رفع وعف الطلاب وأعضاء هفة الترفس بأخر التطورات فف مجالاتهم ذات الصلة

## القفم

- المسؤولة نحو المجتمع.
- العمل بروح الفريق.
- الانفتاح على الثقافات الأخرى وأدابها مع الاعتراف بالقفم الإسلامفة والوطنفة.
- أخلاقيات العمل: الأمانة العلمفة واحترام الرأي الآخر والموضوعفة والحادفة.

## الخدمات التي يقدمها القسم

- ١- القفام بارشادات تحسفن مهارات اللغة الانجليزية لجميع فئات الكلفة .
- ٢- عقد الدورات الترفبفة لكافة قطاعات المجتمع وتلبية الحاجات الترفبفة للهفئات الحكومفة والخاصة فف مجال اللغة الإنجليزية لتطوفر وتحسفن مهارات اللغة الأجنبفة.
- ٣- مساندة الكثر من المؤسسات الأكادفمفة و التعلفمفة بمختلف مستوياتها من خلال إدارة و تفعفل الاختبارات المحلفة و الاختبارات الدولية للغة الانجليزية .
- ٤- الاستشارات الفردفة والمساعدة فف استقاء المعلومات باللغة الانجليزية.



## قائمة بأعضاء الهيئة التدريسية بالقسم

م	الاسم	الصفة	الوضع الوظيفي	التخصص	البريد الالكتروني
١.	د عبد الرحمن ناصر القفاري	رئيس القسم	أستاذ مساعد	اللغويات التطبيقية	a.alqefari@mu.edu.sa
٢.	د. صفاء مصطفى خليل	منسقة قسم الطالبات	أستاذ مساعد	اللغويات التطبيقية	safaa.k@mu.edu.sa
٣.	د. صالح الحارثي	وكيل عمادة القبول والتسجيل	استاذ مساعد	اللغويات التطبيقية	sm.alharthi@mu.edu.sa
٤.	د. شهزاد فاروقي	عضو	أستاذ مساعد	اللغويات التطبيقية	s.farooqi@mu.edu.sa
٥.	د. عبدالفتاح علي الغزال	وكيل القسم	أستاذ مساعد	الادب الانجليزي	a.ghazel@mu.edu.sa
٦.	د. الطاهر بشير عمر البيولي	عضو	أستاذ مساعد	الادب الانجليزي	t.bayouli@mu.edu.sa
٧.	د. عمار محمد احمد مضوي	عضو	أستاذ مساعد	اللغويات التطبيقية	am.ahmed@mu.edu.sa
٨.	د. بثينة سيد محمود عبد الشهيد	عضو	أستاذ مساعد	تدريس اللغة الإنجليزية	b.abdelshaheed@mu.edu.sa
٩.	د. ايمان عبد الرحيم أمين	عضو	أستاذ مساعد	تدريس اللغة الإنجليزية	e.abdelrahim@mu.edu.sa
١٠.	د. عمار العمار	وكيل الكلية لشؤون الطلاب	أستاذ مساعد	اللغويات	ammar.a@mu.edu.sa
١١.	د. فايزة عبدالله الحسين	عضو	أستاذ مساعد	اللغويات التطبيقية	f.elhussien@mu.edu.sa
١٢.	أ. احمد محمد برجس البشاشة	عضو	محاضر	اللغويات التطبيقية	a.albashabsheh@mu.edu.sa
١٣.	أ. عمر احمد الخيني	عضو	محاضر "مبتعث"	اللغويات	del_piero_006@hotmail.com
١٤.	أ. عبدالرحمن فهد الرومي	عضو	محاضر "مبتعث"	اللغويات التطبيقية	af.alroumi@mu.edu.sa
١٥.	أ. عماد السمعلي	عضو	محاضر	اللغويات	i.samaali@mu.edu.sa
١٦.	أ. امانى حسين اسماعيل سلمان	عضو	محاضر	اللغويات التطبيقية	a.alsalman@mu.edu.sa
١٧.	أ. خديجة أحمد على الزهراني	عضو	محاضر	اللغويات التطبيقية	k.alzahrani@mu.edu.sa

m.wesahim@mu.edu.sa	الادب الانجليزي	استاذ مساعد	عضو	أ.موضي فدغم مرزوق وسيمح	.١٨
a.almousallam@mu.edu.sa	الترجمة	محاضر	عضو	أ.أيوب عبد الكريم المسلم	.١٩
a.almuhayya@mu.edu.sa	اللغة الانجليزية	محاضر "مبتعث"	عضو	أ. على حسين المحيا	.٢٠
u.alfaleh@mu.edu.sa	اللغة الانجليزية	محاضر	عضو	أ.عثمان راشد الفالح	.٢١
h.althonayan@mu.edu.sa	اللغة الانجليزية	محاضر	عضو	أ.حسام عبدالله الثنيان	.٢٢
m.alatawi@mu.edu.sa	الادب الانجليزي	محاضر	عضو	أ.مجاد أحمد العطاوي	.٢٣
k.almasood@mu.edu.sa	اللغة الانجليزية و الترجمة	محاضر	عضو	أ.خالد حمود المسعود	.٢٤
sm.alharbi@mu.edu.sa	اللغة الإنجليزية	محاضر	عضو	أ.سلطان محمد مرزوق الحربي	.٢٥
m.aldafas@mu.edu.sa	اللغويات التطبيقية	محاضر	عضو	أ.منى إبراهيم الدعفس	.٢٦
s.alghezzi@mu.edu.sa	اللغويات	محاضر	عضو	أ.بسمية سليمان عبدالكريم الغزي	.٢٧
b.alharrah@mu.edu.sa	اللغويات	محاضر	عضو	أ.بدرية عبدالعزيز ناصر الحرة	.٢٨
e.altiriki@mu.edu.sa	اللغويات	معيدة "مبتعث"	عضو	أ. ايمان عبد اللطيف الطريقي	.٢٩
r.alfarhood@ mu.edu.sa	الترجمة	معيدة	عضو	أ. ريم فهد محمد الفرهود	.٣٠
sm.alhamad@mu.edu.sa	الترجمة	محاضر	عضو	أ.أسلمى محمد ناصر الحمد	.٣١
g.amin@mu.edu.sa	اللغويات	أستاذ مساعد	عضو	د. جهاد أمين	.٣٢
h.alseaib@mu.edu.sa	اللغويات	معيدة	عضو	حنان فهد الصعيب	.٣٣
sa.alfarraj@mu.edu.sa	الترجمة	معيدة	عضو	سارة صالح الفراج	.٣٤

## قائمة بأعضاء الهيئة الادارية بالقسم

م	الاسم	الوضع الوظيفي	البريد الالكتروني
١.	مقرن احمد ابراهيم الدريويش	سكرتير	m.aldriveesh@mu.edu.sa
٢.	سليمان داود سليمان الدريميح	مساعد اداري	s.alduraymih@mu.edu.sa
٣.	ريم عبد الله أحمد الزويد	كاتبة	r.elzyed@mu.edu.sa
٤.	مها سليمان سليمان العمار	كاتبة	m.sulaiman@mu.edu.sa

## الخطط الدراسية

يقدم برنامج اللغة الانجليزية خطتين منفصلتين احدهما تربوية والاخرى غير تربوية كالتالي:  
 أولاً : الخطة التربوية: حيث يدرس الطالب أو الطالبة في هذا المستوى ١٤٢ ساعة معتمدة موزعة على ثمانية مستويات وتشمل ١٠٥ ساعات لغة إنجليزية و ٣٧ مقررات عامة كما موضح :

رمز المقرر	اسم المقرر	س	نوع النشاط		ملاحظات
			نظري	عملي	
-	متطلب جامعي	٢	٢	-	-
-	متطلب جامعي	٢	٢	-	-
-	متطلب جامعي	٢	٢	-	-
CURR ENG 116	تقنيات التعلم ومهارات الاتصال	٢	٢	-	-
ENG 117	أصول التربية الاسلامية	٢	٢	-	-
ENG 118	نظام وسياسة التعليم في المملكة	٢	٢	-	-
ENG 111	قواعد اللغة الانجليزية وكتابة الجملة ١	٢	٢	-	-
ENG 112	الاستماع والمحادثة ١	٢	٢	-	-
ENG 113	القراءة وبناء المفردات ١	٣	٣	-	-
المجموع				١٩ ساعة	
-	متطلب جامعي	٢	٢	-	-
ENG 126	علم نفس النمو	٢	٢	-	-
ENG 121	تعليم النطق للغة الانجليزية	٣	٣	-	-
ENG 122	قواعد اللغة الانجليزية ٢	٣	٣	ENG 111	-
ENG 123	الاستماع والمحادثة ٢	٣	٣	ENG 112	-
ENG 124	القراءة وبناء المفردات ٢	٣	٣	-	-
ENG 125	الكتابة باللغة الانجليزية ١	٢	٢	-	-
المجموع				١٨ ساعة	
-	متطلب جامعي	٢	٢	-	-
ENG 216	صحة نفسية	٢	٢	EDU 126	-
ENG 217	مبادئ البحث التربوي	٢	٢	-	-
ENG 211	تعلم اللغة الانجليزية بمساعدة الحاسب الآلي	٣	٢	٢	-
ENG 212	قواعد اللغة الانجليزية ٣	٣	٣	ENG 122	-
ENG 213	الاستماع والمحادثة ٣	٣	٣	ENG 123	-
ENG 214	القراءة وبناء المفردات ٣	٣	٣	ENG 124	-
المجموع				١٨ ساعة	

المس	رمز المقرر	اسم المقرر	س	نوع النشاط	المتطلب	ملاحظات
الرابع	-	متطلب جامعي	٢	٢	-	-
	EDU 226	علم النفس التربوي	٢	٢	EDU 126	-
	ENG 221	الكتابة باللغة الانجليزية ٢	٣	٣	ENG 125	-
	ENG 222	استراتيجيات تعلم لغة أجنبية	٢	٢	اجتياز ٥٠ ساعة	-
	ENG 223	مقدمة في اللغويات	٣	٣	اجتياز ٥٠ ساعة	-
	ENG 224	مقدمة في الترجمة	٣	٣	اجتياز ٥٠ ساعة	-
	ENG 225	مقدمة في الادب	٣	٣	اجتياز ٥٠ ساعة	-
	المجموع				١٨ ساعة	

المس	رمز المقرر	اسم المقرر	س	نوع النشاط		المتطلب	ملاحظات
				نظري	عملي		
الخامس	EDU 316	ادارة وتخطيط تربوي	٢	٢	-	-	-
	EDU 317	انتاج ومصادر التعلم الالكترونية	٢	٢	-	-	-
	ENG 311	القراءة المتقدمة	٣	٣	ENG 214	-	-
	ENG 312	الكتابة المتقدمة	٣	٣	ENG 221	-	-
	ENG 313	علم اللغة التطبيقي	٣	٣	ENG 223	-	-
	ENG 314	علم الاصوات الوصفي	٣	٣	ENG 223	-	-
	ENG 315	علم الصرف	٣	٣	ENG 223	-	-
		المجموع				١٩ ساعة	
السادس	EDU 326	استراتيجيات التدريس	٢	٢	-	-	-
	EDU 327	المناهج التعليمية	٢	٢	-	-	-
	ENG 321	علم النحو الانجليزي	٣	٣	ENG 212	-	-
	ENG 322	علم الاصوات الوظيفي	٣	٣	ENG 314	-	-
	ENG 323	علم الدلالة والمعاني	٣	٣	ENG 223	-	-
	ENG 324	اللغويات المقارنة	٣	٣	ENG 223	-	-
	ENG 325	براغماتية اللغة	٣	٣	ENG 223	-	-
	المجموع				١٩ ساعة		
السابع	EDU 416	اتجاهات حديثة في استراتيجيات التدريس	٢	٢	EDU 326	-	-
	EDU 417	التقويم التربوي	٢	٢	-	-	-
	ENG 411	مناهج البحث	٣	٣	-	-	-
	ENG 412	علم اللغة الاجتماعي	٣	٣	ENG 223	-	-
	ENG 413	تحليل الخطاب	٣	٣	ENG 223	-	-

قسم اللغة الانجليزية

	ENG 223	-	٣	٣	علم اللغة التاريخي	ENG 414	المس توى الثامن
	ENG 211	-	٣	٣	تعلم اللغة الانجليزية بمساعدة الحاسب الآلي ٢	ENG 415	
	١٩ ساعة					المجموع	
-	اجتياز ١٢٨ + ساعة EDU326 + EDU 416	١٢	-	٦	التربية الميدانية	EDU 421	
	اجتياز ١٢٨ ساعة	-	٣	٣	تدريس اللغة الانجليزية	ENG 425	
	اجتياز ١٢٨ ساعة	-	٣	٣	اختبارات اللغة الانجليزية	ENG 426	
	١٢ ساعة					المجموع	

ثانيا : الخطة الغير تربوية: حيث يدرس الطالب أو الطالبة ١٤٠ ساعة معتمدة موزعة على تسعة مستويات وتشمل الفصل التحضيري . المستويات تشمل ١١٦ ساعات مقررات تخصص و ٢٠ مقررات عامة و ٤ ساعات للفصل التحضيري كما هو موضح :

المستوى	المقرر/الساعات								المجموع
1	الفصل التحضيري								8
2	متطلب جامعي ١ University Requirement 1	متطلب جامعي ٢ University Requirement 2	قواعد ١ Grammar 1	استماع ومحادثة ١ Listening and Speaking 1	قراءة وبناء المفردات ١ Reading and Vocabulary 1	كتابة ١ Writing 1			
	2	2	3	3	3	3			16
Code			ENGL 111	ENGL 112	ENGL 113	ENGL 114			
3	متطلب جامعي ٣ University Requirement 3	متطلب كلية ١ College Requirement 1	القواعد في سياق التواصل Communicative Grammar	الصوتيات العملية Practical Phonetics	قراءة وبناء المفردات ٢ Reading and Vocabulary 2	تعلم اللغة بمساعدة الحاسب CALL	متطلب كلية ٢ College Requirement 2		
	2	2	2	3	3	3			17
Code			ENGL 121	ENGL 122	ENGL 123	ENGL 124			

			مقدمة في اللغويات Introduction to Linguistics	كتابة ٢ Writing 2	قراءة وبناء المفردات ٣ Reading and Vocabulary 3	استماع ومحادثة ٢ Listening and Speaking 2	مقدمة في الأدب Introduction to Literature	متطلب جامعي ٤ University Requirement 4	4
	17		2	3	3	3	3	3	
			ENGL 215	ENGL 214	ENGL 213	ENGL 212	ENGL 211		Code
		متطلب جامعي ٥ University Requirement 5	اكتساب اللغة الثانية Second Language Acquisition	مدخل إلى الترجمة Introduction to Translation	الكتابة التعاونية Collaborative Writing	British Novel and Drama الرواية والمسرحية البريطانية British Novel and Drama and the British Novel	مهارات التواصل Communication Skills	مبادئ النقد الأدبي Principles of Literary Criticism	5
	17	2	2	3	2	3	2	3	
			ENGL 225	ENGL 224	ENGL 223	ENGL 222	CS 101	ENGL 221	Code
			Language Learning Strategies استراتيجيات تعلم اللغة	الترجمة المتقدمة Advanced Translation	علم الصرف Morphology	اللغويات التطبيقية Applied Linguistics	English Phonetics and Phonology الصوتيات والصواتة	American Novel and Drama الرواية والمسرحية الأمريكية American Novel and Drama and the American Novel	6
	17		2	3	3	3	3	3	
			ENGL 316	ENGL 315	ENGL 314	ENGL 313	ENGL 312	ENGL 311	Code



		متطلب جامعي ٦ <b>University Requirement 6</b>	اللغويات الاجتماعية <b>Sociolinguistics</b>	Computer-aided Translation الترجمة بمساعدة الحاسب الآلي	مهارات عددية <b>Numeral skills</b>	الثقافة والمجتمع <b>Culture and Society</b>	تاريخ اللغة الانجليزية <b>History of English Language</b>	مسح شامل للشعر الانجليزي <b>A Survey of English Poetry</b>	7
	17	2	3	3	2	2	2	3	
			ENGL 325	ENGL 324	NS 101	ENGL 323	ENGL 322	ENGL 321	Code
			اللغويات البينية <b>Ecolinguistics</b>	Special Topics in Translation and Interpretation	تحليل الخطاب <b>Discourse Analysis</b>	علم النحو <b>Syntax</b>	علم الدلالة والتداولية <b>Semantics and Pragmatics</b>	مناهج البحث <b>Research Methods</b>	8
	17		2	3	3	3	3	3	
			ENGL 416	ENGL 415	ENGL 414	ENGL 413	ENGL 412	ENGL 411	Code
مشروع التخرج <b>Graduation Project</b>		Psycholinguistics اللغويات النفسية	مناهج واستراتيجيات جيات تدريس اللغة الانجليزية <b>Method</b>	Special Topics in Linguistics قضايا خاصة في	التقويم اللغوي <b>Language Evaluation and</b>	اللغة والدبلوماسية <b>Language and Diplomacy</b>	اللغويات التاريخية والمقارنة <b>Historical and Comparative</b>	النقد الأدبي المتقدم <b>Advanced Literary</b>	9

			ds and Strategies of English Language Teaching	اللغويات	Assessment		Linguistics	Criticism	
18	2	2	3	2	2	2	3	2	
	ENGL 428	ENGL 427	ENGL 426	ENGL 425	ENGL 424	ENGL 423	ENGL 422	ENGL 421	Code
		المجموع	متطلب الإطار الوطني	متطلب كلية	متطلبات جامعية	مقررات تخصصية	إجمالي عدد المقررات		
		140	4	12	124	52			

المتطلبات الجامعية (لابد للطلاب من دراسة ١٢ ساعة)

عدد الساعات	مقررات متنوعة (اثنان من ستة)	عدد الساعات	ثقافة إسلامية (ثلاثة من أربعة)	عدد الساعات	لغة عربية (واحد من اثنين)
٢	قضايا مجتمعية معاصرة	٢	المدخل إلى الثقافة الإسلامية	٢	المهارات اللغوية
٢	أساسيات الصحة واللياقة	٢	النظام الاقتصادي في الإسلام	٢	التحرير العربي
٢	الأنظمة وحقوق الإنسان	٢	أسس النظام السياسي في الإسلام		
٢	الأسرة والطفولة	٢	الإسلام وبناء المجتمع		
٢	ريادة الأعمال				
٢	العمل التطوعي				

**Elective Courses مقررات اختيارية**

**Prerequisites المتطلبات السابقة للمقررات**

الساعات	Prerequisite المتطلب	الساعات	Subject المقرر
3	الكتابة ١ Writing ١	3	الكتابة ٢ Writing 2
3	الكتابة ٢ Writing 2	2	الكتابة التعاونية Collaborative Writing
	الاستماع والمحادثة ١ Listening and Speaking 1	3	Listening and Speaking 2 الاستماع والمحادثة ٢
3	قراءة وبناء المفردات ١ Reading and Vocabulary 1	3	قراءة وبناء المفردات ٢ Reading and Vocabulary 2
3	قراءة وبناء المفردات Reading and Vocabulary 2	3	قراءة وبناء المفردات ٣ Reading and Vocabulary 3
3	قواعد ١ Grammar 1	2	القواعد في سياق التواصل Communicative Grammar
3	الصوتيات العملية Practical Phonetics	3	English Phonetics and Phonology الصوتيات والصواتة
3	علم الصرف Morphology	3	علم النحو Syntax
3	مقدمة في اللغويات Introduction to Linguistics		علم الصرف Morphology
3	Introduction to Translation مدخل إلى الترجمة		Special Topics in Translation and Interpretation موضوعات خاصة في الترجمة
3	Introduction to Translation مدخل إلى الترجمة	3	Computer-aided Translation الترجمة بمساعدة الحاسب الآلي
	مقدمة في اللغويات Introduction to Linguistics		Special Topics in Linguistics قضايا خاصة في اللغويات
3	مبادئ النقد الأدبي Principles of Literary Criticism	2	النقد الأدبي المتقدم Advanced Literary Criticism

3	مقدمة في اللغويات <b>Introduction to Linguistics</b>	3	تحليل الخطاب <b>Discourse Analysis</b>
3	مقدمة في اللغويات <b>Introduction to Linguistics</b>	2	اللغويات البينية <b>Ecolinguistics</b>
3	مقدمة في اللغويات <b>Introduction to Linguistics</b>	3	اللغويات الاجتماعية <b>Sociolinguistics</b>
3	مقدمة في اللغويات <b>Introduction to Linguistics</b>	2	Psycholinguistics اللغويات النفسية
3	مقدمة في اللغويات <b>Introduction to Linguistics</b>	3	اللغويات التاريخية والمقارنة <b>Historical and Comparative Linguistics</b>
3	مقدمة في اللغويات <b>Introduction to Linguistics</b>	3	علم الدلالة والتداولية <b>Semantics and Pragmatics</b>
	مقدمة في الأدب <b>Introduction to Literature</b>	3	<b>British Novel and Drama</b> الرواية والمسرحية البريطانيتين
3	مقدمة في الأدب <b>Introduction to Literature</b>	3	<b>American Novel and Drama</b> الرواية والمسرحية الأمريكيتين
3	مقدمة في الأدب <b>Introduction to Literature</b>	3	مسح شامل للشعر الانجليزي <b>A Survey of English Poetry</b>
3	اللغويات التطبيقية <b>Applied Linguistics</b>	2	التقويم اللغوي <b>Language Evaluation and Assessment</b>
3	اللغويات التطبيقية <b>Applied Linguistics</b>	3	مناهج واستراتيجيات تدريس اللغة الانجليزية <b>Methods and Strategies of English Language Teaching</b>
3	مناهج البحث <b>Research Methods</b>	2	مشروع التخرج <b>Graduation Project</b>

## الانظمة واللوائح

- يشترط لقبول الطلاب والطالبات ما يلي :
- ١- الحصول على شهادة الثانوية العامة أو ما يعادلها من داخل المملكة أو من خارجها ويقبل الطالب بناء على نسبة نجاحه في الثانوية العامة منتظم حسب مؤشر القبول في الكلية والذي يحدد سنويا تبعا لعمادة شؤون القبول والتسجيل.
  - ٢ - أن يكون سعودي الجنسية ، أو غير سعودي ولكن لأم سعودية .
  - ٤ - أن يكون لائق طبياً وخالي من العيوب المعيقة للتدريس.
  - ٥ - أن لا يمضي على تخرجه من الثانوية العامة أكثر من خمس سنوات .
  - ٧ - النجاح في اجتياز المقابلة الشخصية التي تجرى في الكلية ، وامتحانات القدرات إن وجدت أو أي اختبارات أو شروط تراها الأقسام التعليمية .
  ٨. قسم اللغة الانجليزية يقبل طلاب القسم العلمي والأدبي و مدارس تحفيظ القرآن الكريم.
  - ٩ - تقديم جميع الأوراق المطلوبة مكتملة في الموعد المحدد.

### الوحدة الدراسية ( الساعة المعتمدة )

الساعة الدراسية المعتمدة ( الوحدة ) هي وحدة قياس دراسية لتحديد وزن كل مقرر بالنسبة إلى المقررات الأخرى ، و هي تعادل : خمسين دقيقة ، أو الدرس العملي أو الميداني الذي تعادل مدته (١٥٠-٢٠٠) دقيقة ويحد أدنى (١٠٠) دقيقة لبعض البرامج ، وتكون الساعة المعتمدة هي أساس تحديد العبء الدراسي في كل فصل دراسي طبقاً لللائحة ، ويقوم القسم العلمي المختص بتحديد عدد الساعات المعتمدة لكل مقرر دراسي ، كما تنظم هذه اللائحة عدد الساعات المعتمدة المطلوب اجتيازها كمتطلبات أساسية للحصول على الدرجة العلمية

**درجة الأعمال الفصلية أو السنوية:** هي ما يخصص من الدرجة النهائية للمقرر لما يقدمه الطالب من اختبارات، وبحوث، وأنشطة تعليمية تتصل بالمقرر الدراسي خلال فترة زمنية محددة.

### الاختبار النهائي : اختبار في المقرر يعقد مرة واحدة في نهاية الفصل الدراسي.

**درجة الاختبار النهائي :** هي الدرجة التي يحصل عليها الطالب في كل مقرر في الاختبار النهائي للفصل الدراسي.

**الدرجة النهائية:** مجموع درجات الأعمال الفصلية مضافاً إليها درجة الاختبار النهائي لكل مقرر ، وتحسب الدرجة من مائة.

**التقدير:** وصف للنسبة المئوية، أو الرمز الأبجدي للدرجة النهائية التي حصل عليها الطالب في أي مقرر.

**تقدير غير مكتمل:** تقدير يرصد مؤقتاً لكل مقرر يتعذر على الطالب استكمال متطلباته في الموعد المحدد، ويرمز له في السجل الأكاديمي بالحرف (ل) أو (IC).

**تقدير مستمر:** تقدير يرصد مؤقتاً لكل مقرر تقتضي طبيعته دراسته أكثر من فصل دراسي لاستكمالها، ويرمز له بالرمز (م) أو (IP).

**تقدير محروم:** تقدير يرصد لكل مقرر يحرم الطالب من الاستمرار في دراستها ودخول الاختبار النهائي له بسبب تجاوز النسبة المحددة للغياب، ويرمز له في السجل الأكاديمي بالحرف (ح) أو (DN).

**تأجيل أو حذف:** تقدير يرصد لجميع مقررات الفصل الدراسي الذي يقبل فيه اعتذار الطالب عن الاستمرار في الدراسة أو حذفها، ويرمز له في السجل الأكاديمي بالحرف (ع) أو (W).

**الرمز (ق) أو (Q):** رمز يرصد في السجل الأكاديمي للمقرر الذي يتم ضبط الطالب فيه في حالة غش في اختبار النهائي، أو شروع فيه، أو مخالفة لتعليمات وقواعد إجراء اختبار، وليس له وزن من النقاط.

### نظام الدراسة

ويقصد به إما سنوي أو فصلي أو نظام ساعات معتمدة، وتقسم مدة الدراسة حسب نظام الجامعة إلى مستويات كل مستوى يمثل فصلاً دراسياً.

### الدراسة بالقسم بنظام المستويات:

و هو نظام دراسي يقسم فيه العام الدراسي إلى فصلين رئيسين، ويجوز أن يكون هناك فصل دراسي صيفي، على أن تحتسب مدته بنصف مدة الفصل الرئيسي، وتوزع متطلبات التخرج لنيل الدرجة العلمية إلى مستويات وفقاً للخطة الدراسية التي يقرها مجلس الجامعة.  
**السنة الدراسية:** فصلان رئيسيان وفصل صيفي إن وجد.

**الفصل الدراسي:** مدة زمنية لا تقل عن خمسة عشر أسبوعاً تدرس على مداها المقررات الدراسية ولا تدخل من ضمنها فترتا التسجيل والاختبارات النهائية.

**الفصل الصيفي:** مدة زمنية لا تزيد عن ثمانية أسابيع ولا تدخل من ضمنها فترتا التسجيل والاختبارات النهائية وتضاعف خلالها المدة المخصصة لكل مقرر.

**المستوى الدراسي:** هو الدال على المرحلة الدراسية، ويكون عدد المستويات اللازمة للتخرج ثمانية مستويات وفقاً للخطة الدراسية المعتمدة.

**المدة النظامية:** هي الفترة المتاحة لإنهاء متطلبات المرحلة الدراسية

### المقرّر الدراسي

مادّة دراسيّة تُتبع مستوى محدداً ضمن خطة الدراسة المعتمّدة في التخصص (برنامج)، ويكون لكلّ مقرّر رقم ورمز واسم ووصف مفصّل لمفرداته، يُميّزه من حيث المحتوى والمستوى عمّا سواه من مقرّرات، وملف خاص يحتفظ به القسم؛ لغرض المتابعة والتقييم والتطوير، ويجوز أن يكون لبعض المقررات متطلباً أو متطلبات سابقة أو مترامنة معه.

### وصف المقرّر الدراسي

هو وصفٌ موجز لأبرز الموضوعات والمعارف والمهارات والأنشطة التي يبحثها المقرّر بعباراتٍ دقيقةٍ وشاملةٍ.

### بطاقة توصيف المقرر

هي بطاقة تتضمن المعلومات العامة لكلٍّ مقرّرٍ دراسيٍّ: رقم المقرر ورمزه، واسم المقرر، وعدد وحداته الدراسية المعتمدة، ساعات الاتصال، وطبيعة الوحدات الفعلية النظرية والعملية (إن وجدت)، والمستوى الدراسي الذي سيُقدّم فيه المقرر، والمتطلّب السابق، أو المصاحب له (إن وجد)، كما تشتمل بطاقة توصيف المقرر على وصف المقرر، وأهدافه، ومفرداته (نظريّ) أو (نظريّ + عمليّ)، والدعم المقدم للطلبة، ومصادر التعلّم: (الكتاب أو الكتب المقرّرة، والمراجع الأساسية، والمراجع المساعدة، و مواد التعلّم الالكترونية، ومواقع الانترنت) والمرافق المطلوبة، وتقييم المقرر وعمليات التحسين.

### بطاقة التعريف بالمقرّر

هي بطاقة تتضمن التعريف بأستاذ المقرّر، ومعلومات عامة عن المقرّر الدراسي، وأهدافه، ووصفه، وتوزيع مفرداته النظرية، أو النظرية والعملية على الفصل الدراسي، وطريقة تقييم الطلبة في المقرّر، ومصادر التعلّم: (الكتاب أو الكتب المقرّرة، والمراجع الأساسية، والمراجع المساعدة، و مواد التعلّم الالكترونية، ومواقع الانترنت ..... الخ) وتُعطى للطلاب في بداية الفصل الدراسي من أستاذ المقرّر.

### تسجيل المقررات

#### نظام تسجيل المقررات

يتم تسجيل الطالب في المقررات الدراسية خلال الأسبوع السابق لبدء الدراسة في كل فصل دراسي لا يجوز تسجيل الطالب في أحد المقررات الدراسية ما لم يكن قد اجتاز بنجاح المقرر أو المقررات التي تعتبر مقورا سابقة له (المتطلب السابق).

#### التسجيل المبكر :

- يجوز وضع نظام للإرشاد والتسجيل المبكر في النصف الثاني من كل فصل دراسي (الاسبوع العاشر من الفصل الدراسي) وذلك للفصل الدراسي الذي يليه، ويتم خلال هذه الفترة اختيار المقررات الدراسية طبقا لحاجة الطالب وإمكانات الجدول الدراسي بالكلية والتسجيل المبكر مطلب إلزامي على جميع الطلاب المسجلين في ذلك الفصل، ولكنه لا يعفيهم من التسجيل الرسمي الذي يعقد في بداية كل فصل دراسي.  
- تتاح الفرصة للطلاب خلال فترة التسجيل المبكر أو فترة تأكيد التسجيل القيام بأعمال الحذف والإضافة بما يتناسب مع الخطة الدراسية المعتمدة للقسم وفي حدود العبء الدراسي المسموح به. بشرط أن يحصل على موافقة المرشد الأكاديمي ومجلس القسم.

#### إلغاء التسجيل المبكر:

يعتبر تسجيل الطالب ملغى وتعد منقطعة عن الدراسة بسبب عدم تأكيد التسجيل لجميع المقررات إذا مضى ثلاثة أيام من بداية الفصل الدراسي دون تأكيد التسجيل وتعطى مؤشر (منقطع عن الدراسة بسبب عدم تأكيد التسجيل)، ويجوز للطلاب في هذه الحالة التقدم بطلب تأجيل الدراسة في هذا الفصل خلال أسبوعين من بدايته وإذا لم يتقدم بطلب التأجيل للدراسة يعدل المؤشر السابق إلى منقطع عن الدراسة بعد ذلك.

### التسجيل الرسمي:

يتم التسجيل الرسمي لجميع الطلاب في بداية كل فصل دراسي أو فصل صيفي ، كما هو محدد في التقويم الأكاديمي، وعلى كل طالب القيام بإجراءات التسجيل بنفسه ، ولا يحق له إجراء التسجيل بالبريد أو تكليف من ينوب عنه إطلاقاً.

### التسجيل المتأخر:

يمكن للطالب الذي لم يتمكن من التسجيل الرسمي في الموعد المحدد التسجيل متأخراً خلال فترة يتم تحديدها في التقويم الأكاديمي بشرط موافقة المرشد العلمي واعتماد عمادة القبول والتسجيل.

### التسجيل للفصل الصيفي:

- يسري بشأن التسجيل في مقررات الفصل الدراسي الصيفي ذات القواعد المتبعة في شأن التسجيل في الفصول الدراسية الأخرى
- يحدد مجلس الكلية المقررات التي ترغب الكلية في تقديمها في الفصل الصيفي على أن يكون ذلك قبل خمسة أسابيع من انتهاء الفصل الدراسي الثاني.
- الحد الأعلى لعدد الوحدات الدراسية المسموح تسجيلها خلال الفصل الصيفي (٩) وحدات دراسية على أن لا يزيد عدد المقررات على أربعة مقررات.
- يسمح للطالب خلال الفصل الصيفي الإضافة إلى الحد الأعلى من الوحدات الدراسية المسموح التسجيل فيها خلال هذا الفصل، وفي حالة الرغبة في حذف مقرر من مقررات هذا الفصل يتم ذلك بموافقة الكلية، ويكون ذلك خلال الأسبوع الأول من هذا الفصل.
- يسمح للطالب بحذف الفصل الصيفي بشكل كامل خلال الأسابيع الثلاثة الأولى من بداية الفصل بعد موافقة مجلس الكلية.
- يتم تسجيل المقررات بطريقة آلية في بداية الفصل الدراسي التالي، وذلك تسهيلاً على الطلاب، ثم يُمكن بعد ذلك للطالب تعديل الجدول الدراسي الخاص به بالحذف والإضافة.
- لا يحق للطالب التسجيل في مقرر دون النجاح في المتطلب السابق لهذا المقرر.
- الطلاب المتعثرين بسبب الرسوب في المقررات يتم تسجيلهم في مقررات المستوى بالتدرج بدءاً بالمستويات الأقل، وذلك وفق الخطط الدراسية المعتمدة.
- الطلاب المتعثرات دراسياً يتم تسجيلهم في المقررات بما يضمن لهم الحد الأدنى من العبء الدراسي في كل فصل على أن تراعى النقاط الآتية:
- عدم التعارض في الجدول الدراسي.
- استيفاء المتطلبات السابقة للمقرر أو المقررات المراد تسجيلها.

### الإرشاد الأكاديمي :

- يعين كل قسم في بداية كل فصل دراسي مرشداً أكاديمياً لكل تخصص من بين أعضاء هيئة التدريس داخل القسم ، ويتولى المرشد الأكاديمي مهام الإرشاد الأكاديمي خلال فترة الدراسة ، ويرشد الطالب في اختيار المقررات الدراسية المختلفة التي يسجل فيها، ويعاونه في إيجاد الحلول المناسبة لما قد يواجهه من المشكلات المتعلقة بسيرها الدراسي مثل : -
- اختيار التخصص الأكاديمي الذي يلاءم رغبة الطالب واستعدادها.



- فهم وتفسير الأنظمة الأكاديمية.
- تعريف الطالب بتسلسل المقررات الإجبارية والاختيارية إضافة إلى اقتراح المقررات الاختيارية للطالب
- متابعة مسيرة الطالب وتقديمها الدراسي.
- المساعدة في التسجيل المبكر ومتابعة مراحل التسجيل المختلفة.
- المساعدة في تعويض بعض المقررات بأخرى عند الضرورة.
- يعتمد المرشد الأكاديمي استمارات التسجيل والإضافة والانسحاب.

### الحرمان

يحرم الطالب من حضور الامتحان النهائي للمقرر الدراسي إذا زادت نسبة غيابه عن ٢٥% من الساعات الدراسية المعتمدة للمقرر في الفصل الدراسي ويعتبر راسب في المقرر ويرصد تقديره F .

### المعدل الفصلي أو السنوي:

حاصل قسمة مجموع النقاط التي حصل عليها الطالب على مجموع وحدات المقررات التي درسه في أي فصل دراسي أو سنة دراسية، وتُحسب النقاط بضرب الوحدة المقررة في فصل دراسي، وضعفها في سنة دراسية في وزن التقدير الذي حصل عليه الطالب في كل مقرر درسته.

### التقدير العام:

قياس مستوى التحصيل العلمي للطالب خلال فترة دراسته لمتطلبات برنامج الدرجة العلمية.

### المعدل التراكمي الكلي:

حاصل قسمة مجموع النقاط التي حصل عليها الطالب في جميع المقررات التي درسها منذ التحاقها بالبرنامج بما في ذلك المقررات التي تكرر رسوبه فيها، أو التي أعاد دراستها على مجموع الوحدات المقررة لتلك المقررات. و هو متوسط ما يحصل عليه الطالب من مجموع النقاط خلال الفترات الدراسية السابقة لحساب المعدل ، ويتم حسابه على أساس مجموع النقاط لجميع المقررات المسجلة خلال الفترات الدراسية السابقة مقسوما على مجموع عدد الساعات المعتمدة المسجلة خلال الفترة السابقة

### الانسحاب:

استرداد الطالب الملف من الجامعة بشكل نهائي.

### الانسحاب من المقررات:

يسمح للطالب بالانسحاب من مقرر أو أكثر خلال الأسبوعين الأول والثاني من بداية الفصل الدراسي وفي هذه الحالة لا يثبت له في سجله أنه منسحب .

- يجوز للطالب إذا كان مستوفي نسبة الحضور (٧٥%) من الساعات المعتمدة وبموافقة مجلس الكلية الانسحاب من مقرر أو أكثر خلال الأسابيع الست الأولى من الفصل الدراسي وفي هذه الحالة يثبت له في سجله أنه منسحب (W) ولا تدخل هذه المقررات في حساب تقدير الطالب.

### الانقطاع:

- لا يجوز للطالب الانقطاع عن الدراسة خلال الفصل الدراسي الأول لبدء التحاقه بالدراسة و يعتبر الطالب منقطع إذا تغيب عن الدراسة بالكلية فصلاً دراسياً أو أكثر دون أن يسجل في المقررات الدراسية بالفصل أو الفصول التي تغيب فيها بدون عذر مقبول. وفي هذه الحالة تحسب مدة الانقطاع عن الدراسة ضمن المدة المقررة للحصول على الدرجة وفقاً لأحكام اللائحة.

### الرسوب:

يعتبر الطالب راسب في جميع المقررات التي سجل فيها في الفصل الدراسي التي سحب فيه اوراقه من الكلية.

### الرسوب في أحد المقررات:

إذا رسب الطالب في أحد المقررات الأساسية (الإجبارية) يتوجب عليها إعادة دراسة هذا المقرر والنجاح فيه ، وإذا رسب الطالب في مقرر اختياري يجوز لها استبداله بمقرر اختياري آخر ودراسته والنجاح فيه بشرط موافقة مجلس القسم والمرشد الأكاديمي. أما إذا تكرر رسوب الطالب في ذات المقرر أكثر من مرة واحدة تحسب له مرة رسوب واحدة فقط عند حساب معدله الفصلي ومعدلها التراكمي.  
- إذا رسب الطالب في مقرر أو أكثر التزم بدراسة المقررات بالضوابط الآتية:  
- إذا رسب الطالب فيما مجموعه الحد الأدنى من الوحدات الدراسية المقررة أو أكثر من مقررات مستوى واحد يلزم بإعادة دراسة مقررات الرسوب فقط في ذلك المستوى.  
- إذا رسب الطالب فيما مجموعه أقل من الحد الأدنى من الوحدات الدراسية، يلزم بدراسة مقررات الرسوب مع مقررات إضافية من المستويات التي تلي مستواه وفقاً لما يأتي:

- يكون التسجيل في المقررات ضمن ضوابط الخطة الدراسية والجدول.  
- يربط العبء الدراسي للطالب بمعدله التراكمي على ألا يقل عن الحد الأدنى.  
- لا يكون هناك تعارض في جدول الطالب .  
- عند تعذر تسجيل الطالب للعبء الدراسي من مقررات المستوى الذي يليه (بسبب التعارض، أو عدم إنهاء المتطلب السابق، أو لإنهائه جميع مقررات ذلك المستوى) يكمل عبوه الدراسي من مقررات المستويات التالية المسموح بها وإذا تعذر إكمال وحداته الدراسية بعد ذلك يكتفي بالوحدات الدراسية التي توافرت له حتى لو كان عددها دون الحد الأدنى .

### إعادة مقرر دراسي:

إذا رسب الطالب في مقرر إجباري فعليه إعادة ذلك المقرر، ويمكن للطالب كذلك أن يعيد دراسة أي مقرر حصل فيه على تقدير مقبول، ويعكس آخر تقدير أداء الطالب في المقرر، وفي حالة إعادة الطالب لمقرر دراسي حصل فيه على تقدير مقبول ثم حصل فيه على تقدير راسب فعليه إعادته في حالة كونه مقرر إجبارياً في خطة الطالب الدراسية، وتحسب جميع التقديرات في سجل الطالب الأكاديمي.

### تقرير الحالة الدراسية:

تحدد في نهاية كل فصل دراسي حالة الطالب الدراسية التي تبين خلاصة ما حققه الطالب خلال دراستها بالجامعة وتظهر حالة الطالب الدراسية في سجله الأكاديمي، هذا مع العلم بأن الفصل الدراسي الصيفي لا يغير في الحالة الدراسية ، وفيما يلي توضيح هذه الحالات :

### الإنذار الأكاديمي:

الإشعار الذي يوجه للطالب بسبب انخفاض معدله التراكمي عن الحد الأدنى الموضح في اللائحة و يوضع الطالب على قائمة الإنذار إذا لم يحقق المعدل التراكمي المحدد لكل درجة علمية وفقا للوائح في نهاية كل فصل دراسي ما عدا الفصل الدراسي الأول .

### الفصل الأكاديمي

يفصل الطالب من الجامعة في الحالات التالية :

- إذا حصل على ثلاثة إنذارات متتالية على الأكثر لانخفاض معدلها التراكمي عن ( ٢ من ٥ ، أو ١ من ٤ ) ، ولمجلس الجامعة بناء على توصية مجلس الكلية إعطاؤها فرصة رابعة لمن يمكنها رفع معدلها التراكمي بدراسته للمقررات المتاحة ، وكذلك يفصل الطالب إذا لم يته متطلبات التخرج خلال مدة أقصاها نصف المدة المقررة لتخرجها علاوة على مدة البرنامج ، ولمجلس الجامعة إعطاء فرصة استثنائية للطالب لإنهاء متطلبات التخرج بحد أقصى لا يتجاوز ضعف المدة المحددة للتخرج وفق الشروط الآتية :
- أن يكون سبب التعثر مقبولاً لمجلس الكلية .
- أن يكون قد بقي على الطالب للتخرج مقررات يمكن اجتيازه في مدة لا تتعدى فصلين دراسيين .
- أن يكون هناك تحسن في أداء الطالب في الفصلين الأخيرين ويقاس ذلك بأن يكون حاصل قسمة مجموع نقاط الفصلين على عدد الوحدات المسجلة فيهما لا يقل عن (٢.٠٠) من (٥.٠٠)، ولا يدخل في ذلك الفصل الصيفي، ويجوز لمدير الجامعة الاستثناء من ذلك.

### طي القيد

عدم تمكين الطالب التي أمضت ما لا يقل عن فصل دراسي من التسجيل أو الدراسة بسبب انقطاعه دون مبرر لائحي .

### العبء الدراسي:

العبء الدراسي هو عدد الساعات المعتمدة التي يسمح للطالب بتسجيلها خلال الفصل الدراسي الواحد ، ويتم تحديد حدا أدنى وحد أقصى للعبء الدراسي لكل درجة وفقا لللائحة .

### ويحدد حسب القواعد الآتية:

تحدد الوحدات الدراسية التي يجوز للطالب التسجيل فيها في الفصل الدراسي الواحد على النحو التالي:

- العدد الاعتيادي من الوحدات الدراسية التي يسجل فيها الطالب في الفصل الدراسي الواحد هو ناتج قسمة عدد الوحدات الدراسية اللازمة للتخرج على عدد الفصول الدراسية الاعتيادية حسبما تحدده اللائحة.
- يحق للطالب أن يسجل بحد أدنى من الوحدات يقل عن العبء الاعتيادي ثلاث وحدات دراسية ، أما الحد الأقصى فهو العبء الاعتيادي مضافا إليه ثلاث وحدات دراسية.
- يجوز في الحالات الاستثنائية - وبناء على قواعد مجلس الكلية - وبموافقة المرشد الأكاديمي واعتماد عميد الكلية أن يسجل الطالب عددا من الوحدات أقل من الحد الأدنى للعبء الدراسي.
- يجوز للطالب أن يسجل عدد من الوحدات أكثر من الحد الأقصى للعبء الدراسي وبما لا يزيد عن مقرر دراسي واحد بحد أقصى ثلاث وحدات دراسية إذا توقف تخرجه من الكلية على ذلك.
- لا يجوز للطالب الموضوع على قائمة الإنذار التسجيل في مقررات دراسية يزيد عدد وحداتها عن الحد الأدنى للعبء الدراسي بأكثر من وحدة دراسية واحدة، ويستثنى من ذلك الطالب المتوقع تخرجه في نفس الفصل، فيجوز له أن يسجل في مقررات دراسية لا يزيد عدد وحداتها عن الحد الأدنى بأكثر من وحدتين دراسيتين فقط.
- لا يجوز للطالب في الفصل الدراسي الصيفي أن يسجل في أكثر من تسع وحدات دراسية، ويستثنى من ذلك الطالب المتوقع تخرجه في الفصل الدراسي الصيفي حيث يسمح له بالتسجيل بإحدى عشرة وحدة دراسية كحد أقصى، وكذلك الطالب المتوقع تخرجه في الفصل الذي يليه فيسمح له بالتسجيل في تسع وحدات دراسية كحد أقصى.
- يبلغ الحد الأدنى لعدد الوحدات الدراسية (١٢) وحدة في الفصل الدراسي على ألا يقل مجموع الوحدات التي يسجلها الطالب في أي فصلين دراسيين متتاليين عن (٢٨) وحدة ويستثنى من هذا الحد الأدنى في الفصل الدراسي الأخير ويبلغ الحد الأعلى (١٩).
- وحدة دراسية ويجوز للطالب بعد الحصول على موافقة مشرفه الأكاديمي وقسمه أن يسجل (٢١) وحدة دراسية إذا كان معدله التراكمي في الفصول الدراسية التي تضم آخر (٢٨) وحدة دراسية لا يقل عن (٣.٥) من (٤.٠٠).

#### - الحد الأدنى والحد الأعلى للعبء الدراسي للطالب المنذر أكاديميا:

الحد الأدنى للعبء الدراسي للطالب التي يرد اسمه ضمن قائمة الإنذار الدراسي (١٢) وحدة ويبلغ الحد الأعلى (١٣) وحدة دراسية للفصل الدراسي و (٦) وحدات دراسية للفصل الصيفي.

#### - الحد الأدنى والحد الأعلى للعبء الدراسي للطالب في فصله الأخير:

يبلغ الحد الأدنى لعدد الوحدات الدراسية (1) وحدة واحدة للطالب في فصله الدراسي الأخير ويبلغ الحد الأعلى لها (20) وحدة دراسية في الفصل الدراسي، (9) وحدات دراسية في الفصل الصيفي بشرط أن يكون معدلها التراكمي في الفصول التي تضم آخر (28) وحدة دراسية لا يقل عن (٢.٠٠) من (٤.٠٠)

#### الجدول التالي يوضح العبء الدراسي للطالب بما يتناسب ومعدله التراكمي:

المعدل التراكمي	٢	٢.٥	٣	٣.٥	٤	٤.٥	٥.٠
الساعات المسموح بتسجيلها	١٤	١٥	١٦	١٧	١٨	١٩	٢٠

#### متطلبات منح الدرجة العلمية

هي تحقيق الحد الأدنى لعدد الوحدات الدراسية المعتمدة للبرنامج المطلوب إكمالها بنجاح لنيل الدرجة العلمية.

#### متطلبات الجامعة

هي المقررات ( الإلجبارية والاختيارية ) التي يدرسها جميع طلبة الجامعة في مرحلة البكالوريوس وتوزع على مستويات الدراسة

#### متطلبات الكلية

هي المقررات ( الإلجبارية والاختيارية ) المشتركة التي يدرسها جميع طلبة الكلية حسب طبيعة البرنامج.

#### متطلبات التخصص

هي المقررات الإلجبارية، والمقررات الاختيارية، ومشروع التخرج (إن وجد)، والتدريب الميداني (إن وجد).

#### المقررات الإلجبارية

هي المقررات التي يجب أن يدرسها جميع طلبة البرنامج.

#### المقررات الاختيارية

هي المقررات التي يختارها طلبة البرنامج من مقررات الكلية الاختيارية، أو مقررات البرنامج الاختيارية.

#### المقررات المساعدة

هي المقررات التي يدرسها جميع طلبة البرنامج من قسم آخر أو من القسم وتعتبر مقررات تكميلية للتخصص ، وهي ضمن المقررات الإلجبارية.

#### المقررات الاختيارية الحرة

هي المقررات التي يختارها طلبة البرنامج من داخل الكلية أو الجامعة بموافقة المرشد الأكاديمي.

#### المتطلبات السابقة:

تعد المتطلبات السابقة عنصراً هاماً في بناء الخطة الدراسية فالمتطلب السابق يُعد مفتاحاً لفهم المقرر الذي يليه، وبدونه يكون هناك خلل في البناء المعرفي و يكون المقرر الذي يلي هذا المتطلب معتمداً اعتماداً كبيراً على المتطلب السابق، ولا بد للطلاب النجاح في هذا المتطلب لفهم المقرر الذي يليه.

#### متطلب متزامن:

والمطلب المتزامن يحمل في طياته عادة مواضيع مهمة للمقرر المتزامن معه ولكن دون الحاجة أن يدرس الطالب المتطلب في فصل مستقل. وهذا يعني أن الموضوعات في المقرر المتزامن تكون مرتبة بحيث أن ترتيب المادة العلمية يخدم المقرر التالي في نفس الفصل الدراسي. ويقل العمل بهذا النوع من المتطلبات في كثير من الجامعات.

#### الحذف والإضافة:

#### الحذف:

هو طلب إلغاء دراسة مقررات فصل دراسي أو سنة دراسية، قبل الاختبار النهائي، وتحسب مدته ضمن مدد التأجيل الدراسي.

يجوز للطلاب تعديل جدولته الدراسي بإضافة أو حذف بعض المقررات وذلك بموافقة مرشدها الأكاديمي. كما يمكنها إضافة مقررات أخرى خلال الأسبوع الأول من الدراسة في الفصل الدراسي ( ثلاثة أيام في فصل الصيف). ويتم الحذف خلال أول أسبوعين من بدء الدراسة في الفصل الدراسي ( خلال الأسبوع الأول في الفصل الصيفي ) دون أن

يظهر ذلك في السجل الأكاديمي، ويجب الحصول على موافقة المرشد الأكاديمي في حالتي الحذف والإضافة بالشروط التالية :-

### أولاً: الحذف:

- عدم تجاوز الحد الأدنى للعبء الدراسي المسموح به للتسجيل
- إذا كان المقرر المراد حذفه متطلباً متزامناً مع مقرر آخر ، فلا يحق له حذفه إلا بحذف المقررين معاً، أو إبقائهما معاً.

### ثانياً : الإضافة

- يسمح للطلاب بإضافة مقرر أو أكثر خلال الأسبوعين الأول والثاني من الفصل الدراسي وذلك مع مراعاة الحد الأقصى للعبء الدراسي المسموح به وفقاً للآتي.
- عدم تجاوز الحد الأعلى للعبء الدراسي المسموح به للتسجيل
- عدم وجود تعارض في الجدول وفترة الاختبارات النهائية.
- وجود إمكانية للتسجيل في إحدى شعب المقرر المراد إضافته.
- يضع مجلس الجامعة قواعد التسجيل، والحذف، والإضافة للمقررات ضمن مستويات الخطة الدراسية المعتمدة بما يضمن تسجيل الطلاب للحد الأدنى من العبء الدراسي.

## لوائح خاصة ببرنامج اللغة الانجليزية

أولاً:

لا يسمح بقبول الطلبة الذين يعانون من اعاقة لفظية أو سمعية للتخصص لان هذا النوع من الإعاقة يؤثر بشكل سلبي على تعلم اللغة.

ثانياً:

توفر غرفة مصادر خاصة ومساعدة للطلبة الذين يعانون من عسر الكتابة والقراءة لتجاوز المشكلة وفي حال عدم تجاوزها يوصى بنقلهم الى قسم آخر.

ثالثاً:

يتم تشكيل لجنة من أهل الاختصاص لتصحيح الامتحانات النهائية في حال تغيب استاذ المقرر لأي

### • من الحالات الآتية:

- 1- السفر الاضطراري بداعي الاستقالة او انتهاء الخدمات
- 2- الإجازات المرضية بداعي عملية جراحية او الوضع والولادة
- 3- أي حالة طارئة يتم اعتمادها من خلال مجلس القسم ويصادق عليها رئيس القسم

### يتم تشكيل اللجنة وفق المعايير والأولويات التالية:

1. مدرس شعبة ثانية لنفس المقرر ان وجد
2. مدرس له نفس التخصص او الأقرب لمحتوى المقرر

### ويشترط:

1. الحفاظ على سرية العمل.
2. ارسال نسخة من كشف الدرجات لمدرس المقرر ان امكن قبل التثبيت والتأكد من اطلاعه على الدرجات.

### ويشترط على مدرس المقرر الاتي:

1. تزويد القسم بنسخة واضحة من الاجوبة النموذجية مفصل فيها الدرجات الرئيسية والفرعية

٢. في حال وجود اسئلة مقالية يتم تحديد العناصر الأساسية (الأفكار الأساسية) التي يجب أن توجد في الجواب حتى لا يكون هناك لبس في التصحيح

في حال وجود لبس في الأجوبة النموذجية وعدم وضوحها وعدم التمكن من التواصل مع استاذ المقرر لأي سبب كان، يتم اتخاذ الإجراءات التالية:

١. تشكيل لجنة من رئيس القسم أو منسق/ة القسم بالإضافة إلى عضوين من ذوي الاختصاص الأقرب لمحتوى المقرر.

٢- بعد الاطلاع على المحتوى المعتمد للمقرر، تعتمد اللجنة الإجابة النموذجية وتوزيع الدرجات الفرعية للأفكار الأساسية للإجابة.

### الأعذار المقبولة للطلبة:

تختلف الية التعامل مع بعض الاعذار بما يخص حالات الطالبات ويميزهن عن الطلاب. حيث تمنح الطالبة اجازة مدتها اسبوعين في حالات الولادة الطبيعية وشهر في حالات الولادة القيصرية.

### ميثاق طالب – الدورة المكثفة في اللغة الإنجليزية

أهلاً بك عزيزي الطالب في برنامج الدورة المكثفة للغة الإنجليزية الذي يُعد فصلاً تطويرياً في اللغة الإنجليزية، ومنفصلاً عن الخطة الدراسية للطالب، ولا يدخل في المعدل التراكمي، وتكون طريقة التقويم الطلاب كالتالي:

- تجاوز

- رسوب بفرصة إعادة

- رسوب نهائي

بحيث تكون درجة (تجاوز) مؤهلة للطالب لدخول برنامج اللغة الإنجليزية وذلك عند حصول الطالب على ٧٠% فأكثر، ودرجة (رسوب بفرصة إعادة) تعطي الطالب الفرصة لإعادة الدورة المكثفة مرة أخرى لفصل دراسي واحد وذلك عند حصول الطالب على ٦٠% حتى ٦٩%، ودرجة (رسوب نهائي) تجبر الطالب على التحويل إلى تخصص آخر وذلك عند حصول الطالب على أقل من ٦٠%.

ثانياً: يمكن للطالب تجاوز الفصل الدراسي المكثف إذا حصل في اختبار IELTS على درجة ٥ أو ما يعادلها في الاختبارات المعيارية للغة الإنجليزية (التوفل وغيره) .



يلتزم الطالب بالانتظام بالحضور ويتم حرمانه ومنعه من دخول الاختبار ويعتبر راسباً في حال تجاوزت نسبة غيابه  
١٥%.

يعامل الطالب وفق لائحة طلاب الجامعة ما عدا ما يتعلق بالمعدل.

## مرافق البرنامج







## بيانات التواصل مع القسم

الهاتف الثابت

اقسام الطلاب: ٠١٦٤٠٤٣٩٨٩

اقسام الطالبات: ٠١٦٤٠٤٣٨٦٦