



اعتماد
NCAAA

T3
2020

توصيف البرنامج

اسم البرنامج: بكالوريوس
مستوى المؤهل: السادس
القسم العلمي: القانون
الكلية: العلوم والدراسات الإنسانية بالغاظ
المؤسسة: جامعة المجمعة

المحتويات

أ. التعريف بالبرنامج ومعلومات عامه عنه:	٣
ب. رسالة البرنامج وأهدافه ومخرجاته:	٥
ج. المنهج الدراسي:	١٠
د. القبول والدعم الطلابي:	١٦
هـ. هيئة التدريس والموظفون:	٢٢
و. مصادر التعلم والمرافق والتجهيزات:	٢٥
ز. إدارة البرنامج ولوائحه:	٢٦
ح. ضمان جودة البرنامج:	٣١
ط. بيانات اعتماد التوصيف :	٤٢



أ. التعريف بالبرنامج ومعلومات عامه عنه:

١. المقر الرئيس للبرنامج:
كلية العلوم والدراسات الإنسانية بالباط
٢. الفروع التي يقدم فيها البرنامج:
لا يوجد
٣. أسباب إنشاء البرنامج (اقتصادية، اجتماعية، ثقافية، تقنية، الاحتياجات والتطورات الوطنية الخ)
<ul style="list-style-type: none"> • مواكبة التطورات الحديثة في المجال القانوني سواء المعرفي التطبيقي. • مواكبة التطور المستمر والمتلاحق في البنية التشريعية والقضائية والتنفيذية بالمملكة. • استيعاب البرنامج للتطورات العلمية الأحدث في مجال العلم لقانوني.. • التعاطي مع متطلبات الهيئة الوطنية للتقويم والاعتماد الأكاديمي. • تلبية حاجات سوق العمل بما يتوافق والإطار الوطني للمؤهلات.
٤. إجمالي الساعات المعتمدة: (١٤٠)
٥. المهن / الوظائف التي يتم تأهيل الطلاب لها :
<ul style="list-style-type: none"> • العمل في مجال القانون أو الأنظمة والدواوين الملكية وهيئة الخبراء بمجلس الوزراء. • العمل في مجال القانون أو الأنظمة بمجلس الشورى. • العمل في مجال القانون أو الأنظمة بوزارة العدل واللجان شبه القضائية. • العمل في السلك الدبلوماسي بوزارة الخارجية. • العمل كمحام أو باحث قانوني بالإدارات القانونية بالشركات والهيئات والمؤسسات العامة والوزارات والمصالح العامة • العمل بهيئة التحقيق والادعاء العام. • العمل بهيئة الرقابة والتحقيق. • العمل بديوان المظالم. • العمل بمؤسسة النقد السعودي. • العمل بالسلك الجامعي. • العمل كمحام حرفي مجال الاستشارات القانونية. • العمل بالبنوك وشركات التأمين. • العمل في قطاع المال والأعمال.

٦. المسارات الرئيسية للبرنامج (إن وجدت)		
المهن / الوظائف (لكل مسار)	الساعات المعتمدة (لكل مسار)	المسار
		١. لا يوجد
		٢.
		٣.
		٤.
٧. نقاط الخروج / المؤهل الممنوح (إن وجدت)		
إجمالي الساعات المعتمدة	نقاط الخروج / المؤهل الممنوح	
	١. لا يوجد	
	٢.	
	٣.	



ب. رسالة البرنامج وأهدافه ومخرجاته:

١. رسالة البرنامج:

تخريج كوادر قانونية متميزة علمياً ونظرياً مزودين بالمعارف والمهارات القانونية والقيم الفكرية بما يتناسب وحاجات المجتمع المحلي، ولديهم الكفاءة على التواصل مع الآخرين بما يخدم مجتمعهم والقدرة على تطوير الذات والمنافسة على المستوى المحلي والإقليمي وتحفيز البحث العلمي بما يسهم في بناء وتنمية الوطن.

٢. أهداف البرنامج:

- تخريج كوادر قانونية قادرة على تلبية متطلبات سوق العمل.
- المساهمة في اعداد جيل جديد من الخريجين الملتزمين بالقيم والأخلاقيات والمثل العليا
- العمل على زيادة المشاركة المجتمعية بتنمية الوعي القانوني لدى أبناء المجتمع من خلال السعي لرفع مستوى التفاعل بين الكلية والمجتمع.
- مد جسور من التعاون البناء والتواصل المعرفي والعلمي بين القسم والمهتمين بالدراسات في تخصص القانون مع نظرائهم في داخل المملكة وخارجها.
- الارتقاء بمستوى البحث العلمي في جميع مجالات القانون من أجل تنمية الثقافة والوعي القانوني في المملكة.

٣. علاقة رسالة وأهداف البرنامج مع رسالة وأهداف المؤسسة/الكلية:

تلتقي رسالة وأهداف البرنامج مع رسالة وأهداف الكلية في السعي نحو تميز الطالب وتميز البرنامج التعليمي، مما يساهم في بناء وتنمية الوطن

والجدول التالي يبين مصفوفة الانسجام بين رؤية القسم ورسائله وغاياته وأهدافه والكلية والجامعة.

المعيار الأول	الجامعة	الكلية	القسم	النقاط المشتركة
الرؤية	أن تكون جامعة المجمعمة متميزة محلياً، منافسة عالمياً، مساهمة بكفاءة معرفياً وتنموياً	أن تكون الكلية رائدة تعليمياً وبحثياً متميزة محلياً ووطنياً ومساهمة بفعالية في التنمية والخدمة المجتمعية	الريادة والتميز في مجال توفير كوادر بشرية قانونية متخصصة قادرة على المنافسة وطنياً وإقليمياً	التميز الأكاديمي والبحثي والتنموي محلياً وعالمياً
الرسالة	الالتزام بتوفير تعليم تنافسي، ونتاج معرفي	الالتزام بتقديم برامج علمية عالية	تخريج كوادر قانونية متميزة علمياً ونظرياً	التركز على: -التعلم والمعرفة

<p>-كفاءة خريجين -البحث العلمي - خدمة وتنمية المجتمع</p>	<p>ومزودين بالمعارف والمهارات القانونية والقيم الفكرية بما يتناسب وحاجات المجتمع المحلي، ولديهم الكفاءة على التواصل مع الآخرين بما يخدم مجتمعهم والقدرة على تطوير الذات والمنافسة على المستوى المحلي والإقليمي وتحفيز البحث العلمي بما يسهم في بناء وتنمية الوطن</p>	<p>الجودة وتطوير القدرات البحثية إلى جانب الشراكة المجتمعية الفاعلة محلياً ووطنياً لتحقيق التنمية المستدامة وتعزيز الانتماء للوطن.</p>	<p>نوعي، تحقيقاً للمسؤولية المجتمعية للجامعة نحو التنمية المستدامة وجودة الحياة</p>	
<p>التركيز على القيم التي تؤدي إلى: -التميز المؤسسي - التميز الأكاديمي</p>	<p>• تخريج كوادر قانونية قادرة على تلبية متطلبات سوق العمل. • المساهمة في اعداد جيل جديد من الخريجين الملتزمين بالقيم والأخلاقيات والمثل العليا • العمل على زيادة المشاركة المجتمعية بتنمية الوعي القانوني لدى أبناء المجتمع من خلال السعي لرفع مستوى التفاعل بين الكلية والمجتمع. • مد جسور من التعاون البناء</p>	<p>١.المساهمة في إعداد وتأهيل جيل من أبناء وبنات الوطن المتميزين وفق قيم وحاجات المجتمع ومعايير الاعتماد الأكاديمي. ٢. المنافسة على أن يتمتع خريجي الكلية بالمعارف والمهارات والقدرات اللازمة بمستوى عال يتوافق مع احتياجات سوق العمل . ٣.المساهمة في الرقي بسبل المعرفة والمهارات العلمية والإنسانية وتوظيفها</p>	<ul style="list-style-type: none"> • الالتزام بالحوكمة الشاملة • الارتقاء بمكانة الجامعة • تحقيق التنافسية في مخرجات البرامج التعليمية • تعزيز إنتاج المعرفة • تحسين جودة الخدمات 	<p>الأهداف</p>



<p>والتواصل المعرفي والعلمي بين القسم والمهتمين بالدراسات في تخصص القانون مع نظرائهم في داخل المملكة وخارجها.</p> <p>• الارتقاء بمستوى البحث العلمي في جميع مجالات القانون من أجل تنمية الثقافة والوعي القانوني في المملكة.</p>	<p>والاستفادة منها في مختلف تخصصات الكلية من خلال إجراء البحوث العلمية المتقدمة والبرامج النوعية.</p> <p>٤. تنمية المجتمع من خلال المساهمة في المبادرات والبرامج البحثية والتدريبية والاستشارية في إطار من الشراكة الاستراتيجية مع المؤسسات المحلية والعالمية.</p> <p>٥. المساهمة في خدمة القطاع الخاص، والمؤسسات العامة، ومؤسسات المجتمع المدني</p>		
---	--	--	--

سبل التوعية والإعلام

٤. خصائص خريج البرنامج:

يهدف البرنامج إلى تخريج كوادر قانونية مزودين بالمعرفة الأساسية والمتقدمة في فروع القانون ومصادره المتنوعة وتطوير مهارات الفهم والمعرفة والمهارات الذهنية والتحليلية والمهارات العملية ومهارات سوق العمل وهي كما يلي:

المعرفة والفهم

يجب أن يكتسب الخريج المعرفة والإلمام والفهم للنقاط الآتية:

ع ١ النصوص والمبادئ القانونية العامة وفلسفة المشرع والتشريعات السارية في المملكة والقانون المقارن

ع ٢ المفاهيم الأساسية للقواعد القانونية وخصائصها ومصادرها ونطاق تطبيقها بمختلف

الأنظمة القانونية المعاصرة	
ع ٣ مختلف النظريات الفلسفية والقانونية وآليات تطبيقها وانعكاساتها في النظم الوضعية.	
المهارات	
يجب أن يكتسب الخريج المهارات للنقاط الآتية:	
م ١ التفسير السليم للقواعد القانونية واستنباط الأحكام منها	
م ٢ التحليل والتوضيح والتأصيل والنقد والمقارنة للأحكام القانونية والاجتهادات القضائية	
م ٣ تحليل المشكلات القانونية المعروضة وكيفية استنباط الحلول لها	
م ٤ اكتساب مهارة الاعتماد على الذات وتنمية الاستقلالية لديه والقدرة على النقد والتعلم الذاتي	
م ٥ تطبيق المعرفة النظرية في المسائل الواقعية المفترضة في المجالات القانونية المختلفة	
م ٦ صياغة وكتابة لوائح الدعاوى والمرافعات لدى المحاكم والجهات القضائية المختلفة، والقيام بإجراءات التحقيق، والإمام بإجراءات الطعن في الأحكام والتظلم من القرارات	
م ٧ إتباع الأسلوب العلمي والمنهجية السليمة في إعداد البحوث وصياغة العقود وكتابة التقارير القانونية	
القيم	
يجب أن يكون خريج كلية الحقوق قادراً على:	
ق ١ إتباع سلوكيات وأداب وأخلاقيات المهن القانونية المختلفة	
ق ٢ التعلم الذاتي المستمر والتقييم لأدائه الشخصي للوقوف على نقاط القوة لتدعيمها ونقاط الضعف لتقويمها.	
ق ٣ التواصل مع الآخرين والعمل معهم والمشاركة في المناقشات وتبادل المعلومات وابداء الآراء مع المتخصصين	
•	
٥. مخرجات تعلم البرنامج*	
المعرفة والفهم	
١٤	تعريف المبادئ والمفاهيم والمصطلحات والقيم الخاصة بالنظام القانوني وعناصره بشكل عام وفروع القانون السعودي بشكل خاص بالنظر إلى مصادره وتطوره التاريخي وتطبيقاته القضائية.
١٤	شرح التنظيم القضائي السعودي ومؤسساته وأجراءاته واختصاصاته والتطورات الحديثة على طرأت على الأنظمة وتنظيم واختصاصات المحاكم بما يتفق مع رؤية المملكة ٢٠٣٠.

٣٤	بيان أساليب وطرق البحث العلمي الأكاديمي والإمام بمصادر المعرفة القانونية من مصادرها التقليدية والالكترونية ويصنفها تبعاً لأهميتها وتعلقها بموضوعه.
٤٤	
٤٤	
المهارات	
١٤	استنباط وتفسير وتقييم النصوص التشريعية والقرارات والاجتهادات القضائية والآراء والنظريات الفقهية وتشخيص وتحليل الوقائع المادية والتصرفات القانونية وتقسيماتها القانونية ووضعها في إطارها القانوني. السليم.
٢٤	تطبيق المعرفة النظرية على الحالات والمسائل الواقعية والمفترضة ذات التركيب البسيط المعقد
٣٤	يتبع الإجراءات السليمة في عمليات البحث الالكتروني واستخلاص المعلومات الداعمة للمعرفة والقدرة على إيجاد الحلول لمشاكل حقيقية أو مفترضة لتصنيفها وتقسيمها بناءً على أهميتها
٤٤	إعداد البحوث وأوراق العمل والمقالات وفقاً للطريقة العلمية الصحيحة. واستخدام مصادر المعرفة القانونية التعليمية الإلكترونية والورقية والاستفادة منها بطرق متعددة.
٤٤	
القيم	
١٤	يظهر التزاماً بالدور الجوهري للمهنة القانونية وأخلاقياتها في خدمة المجتمع السعودي بجميع فئاته، خاصة من خلال التزامه بقيم العدالة والنزاهة وتقديم المساعدة القانونية
٢٤	ينجز مستقلاً المهام القانونية الموكلة إليه بفاعلية، وقيم قدراته الذاتية وأدائه الشخصي للوقوف على نقاط القوة لتدعيمها ونقاط الضعف لتقويمها.
٣٤	الاتصال بفعالية مع الآخرين بأسلوب مستقر وجماعي والعمل بروح الفريق الواحد، يتقبل المشاركة المجتمعية ويتكيف وأساليب العمل الجماعي ويتأقلم ومجموعات الحوار المختلفة ويفضل العمل ضمن فريق لتحقيق أفضل النتائج.
٤٤	
٤٤	

*يتم إضافة جدول منفصل لكل مسار أو نقاط تخرج (إن وجدت)



ج. المنهج الدراسي:

١. مكونات الخطة الدراسية:

النسبة المئوية	الساعات المعتمدة	عدد المقررات	إجباري / اختياري	مكونات الخطة الدراسية
٨,٥٧	١٢	٦	إجباري اختياري	متطلبات الجامعة
٥,٧١	٩	٣	إجباري اختياري	متطلبات الكلية
٨٤,٢٩	١١٦	٤١	إجباري اختياري	متطلبات البرنامج
١,٤٣	٣	١		مشروع التخرج (مقرر حر)
				التدريب الميداني / سنة الامتياز
				أخرى
١٠٠	١٤٠	٥١		الإجمالي

*يتم إضافة جدول منفصل لكل مسار (إن وجد)

٢. مقررات البرنامج:

نوع المتطلب (جامعة / كلية / برنامج)	الساعات المعتمدة	المتطلبات السابقة	إجباري أو اختياري	اسم المقرر	رمز المقرر	المستوى
	٣	LAW 100	اجباري	مبادئ القانون	LAW 100	المستوى 1
	٣	LAW 102	اجباري	تاريخ القانون	LAW 102	
	٣	LAW 103	اجباري	المدخل إلى الفقه الإسلامي	LAW 103	
برنامج	٣	LAW 100	اجباري	القانون الإداري ١	LAW 121	المستوى 2
برنامج	٣	LAW 100	اجباري	النظرية العامة للالتزامات ١	LAW 122	
برنامج	٢	LAW 100	اجباري	القانون الدستوري	LAW 123	
	٣	-	اجباري	القانون الدولي العام ١	LAW 124	
برنامج	٣	LAW 100	اجباري	علم الإجرام والعقاب	LAW 210	المستوى 3
برنامج	٣	LAW 100	اجباري	القانون التجاري	LAW 212	
برنامج	٢	LAW 100	اجباري	القانون البحري	LAW 213	
برنامج	٣	LAW 100	اجباري	قانون المرافعات	LAW 215	
برنامج	٣	LAW 124	اجباري	القانون الدولي العام ٢	LAW 224	المستوى 4
برنامج	٣	LAW 122	اجباري	النظرية العامة للالتزامات ٢	LAW 225	
برنامج	٢	LAW 212	اجباري	أحكام الملكية الفكرية والتجارية	LAW 226	
برنامج	٣	LAW 121	اجباري	القانون الإداري ٢	LAW 227	
برنامج	٢	LAW 103	اجباري	أحكام المواريث والوصايا والوقف	LAW 228	
برنامج	٣	LAW 103	اجباري	أحكام الأسرة	LAW 229	
برنامج	٣	LAW 100	اجباري	قانون العمل	LAW 310	المستوى 5
برنامج	٣	LAW 210	اجباري	القانون الجزائي العام	LAW 313	

نوع المتطلب (جامعة / كلية / برنامج)	الساعات المعتمدة	المتطلبات السابقة	إجباري أو اختياري	اسم المقرر	رمز المقرر	المستوى
برنامج	٣	-	اجباري	طرق الإثبات والتنفيذ	LAW 316	المستوى 6
برنامج	٣	LAW 212	اجباري	العقود التجارية وعمليات البنوك	LAW 317	
برنامج	٣	LAW 100	اجباري	نظام الزكاة والضرائب	LAW 318	
برنامج	٣	LAW 103	اجباري	القواعد الفقهية في الفقه الإسلامي	LAW 319	
برنامج	٣	LAW 100	اجباري	القانون الدولي الخاص	LAW 320	المستوى 6
برنامج	٢	LAW 310	اجباري	قانون التأمينات الاجتماعية	LAW 324	
برنامج	٢	LAW 227	اجباري	القضاء الإداري	LAW 328	
برنامج	٣	LAW 212	اجباري	قانون الشركات	LAW 329	
برنامج	٣	LAW 313	اجباري	القانون الجزائي الخاص	LAW 330	
برنامج	٣	LAW 103	اجباري	أصول الفقه	LAW 331	
برنامج	٢	LAW 100	اجباري	القانون الجوي	LAW 401	المستوى 7
برنامج	٣	LAW 100	اجباري	أحكام الملكية	LAW 402	
برنامج	٣	LAW 212	اجباري	الأوراق التجارية والإفلاس	LAW 403	
برنامج	٣	LAW 100	اجباري	قانون التأمين	LAW 404	
برنامج	٣	LAW 122	اجباري	المعاملات المدنية	LAW 414	
برنامج	٣	-	اجباري	أحكام الضمان العيني والشخصي	LAW 420	المستوى 8
برنامج	٣	LAW 100	اجباري	قانون البيئة	LAW 425	
برنامج	٣	LAW 100	اجباري	قانون الإجراءات الجزائية	LAW 430	
برنامج	٣	LAW 330	اجباري	قاعة بحث وتدريب	LAW 432	

* ادرج المزيد من المستويات حسب الحاجة
** أضيف جدول لمقررات كل مسار (إن وجد)

٣. توصيف مقررات البرنامج:

ضع الرابط الإلكتروني للتوصيف التفصيلي لجميع مقررات البرنامج وفق نموذج المركز الوطني للتقويم والاعتماد الأكاديمي.

<https://www.mu.edu.sa/ar/colleges/college-of-science-and-humanities-at-alghat/20103>

٤. مصفوفة مخرجات التعلم للبرنامج:

قم بالربط بين كل من مخرجات تعلم البرنامج والمقررات وفقاً للمستويات التالية:
(س = مستوى التأسيس ، ر = مستوى الممارسة ، ت = مستوى التمكن)

مصفوفة ربط مخرجات التعلم للبرنامج مع المقررات الدراسية

مخرجات التعلم للبرنامج										المقررات	
القيم			المهارات			المعرفة والفهم					
٣-٣	٢-٣	١-٣	٣-٢	٢-٢	١-٢	٣-١	٢-١	١-١			
								✓	100L aw	مبادئ القانون	
								✓	102L aw	تاريخ القانون	

مخرجات التعلم للبرنامج											المقررات	
القيم			المهارات			المعرفة والفهم						
٣-٣	٢-٣	١-٣		٣-٢	٢-٢	١-٢		٣-١	٢-١	١-١		
										✓	103 Law	المدخل إلى الفقه الإسلامي
										✓	121 Law	القانون الإداري (١)
										✓	122 Law	النظرية العامة للتزامات ١
										✓	123 Law	القانون الدستوري
								✓			124 Law	القانون الدولي العام (١)
								✓			210 Law	علم الإجرام والعقاب
								✓			212 Law	القانون التجاري
						✓					213 Law	القانون البحري
										✓	215 Law	قانون المرافعات
					✓						224 Law	القانون الدولي العام ٢
						✓					225 Law	النظرية العامة للتزامات ٢
						✓					226 Law	أحكام الملكية الفكرية والتجارية
					✓						227 Law	القانون الإداري ٢
					✓						228 Law	أحكام الموارث والوصايا والوقف
						✓					229 Law	أحكام الأسرة
								✓			310 Law	القانون العمل
						✓					313 Law	القانون الجزائي العام



مخرجات التعلم للبرنامج											المقررات	
القيم			المهارات			المعرفة والفهم						
٣-٣	٢-٣	١-٣		٣-٢	٢-٢	١-٢		٣-١	٢-١	١-١		
					✓						316	طرق الإثبات
											Law	والتنفيذ
											317	العقود
											Law	التجارية
												وعمليات
												البنوك
											318	نظام الزكاة
					✓						Law	والضرائب
											319	القواعد
											Law	الفقهية في
					✓							الفقه الإسلامي
											320	القانون الدولي
					✓						Law	الخاص
											324	قانون
											Law	التأمينات
					✓							الاجتماعية
	✓										328	القضاء
											Law	الإداري
		✓									329	قانون
											Law	الشركات
											330	القانون
											Law	الجزائي
					✓							الخاص
											331	أصول الفقه
										✓	Law	
	✓										401	القانون الجوي
											Law	
✓											402	أحكام الملكية
											Law	
		✓									403	الأوراق
											Law	التجارية
												والإفلاس
		✓									404	قانون التأمين
											Law	
✓											414	المعاملات
											Law	المدنية



مخرجات التعلم للبرنامج										المقررات		
القيم			المهارات			المعرفة والفهم						
٣-٣	٢-٣	١-٣		٣-٢	٢-٢	١-٢		٣-١	٢-١			١-١
	✓										420 Law	أحكام الضمان العيني والشخصي
		✓									425 Law	قانون البيئة
	✓										430 Law	قانون الإجراءات الجزائية
✓											432 Law	قاعة بحث وتدريب
✓											439 Law	قوانين السوق المالية

*يتم إضافة جدول منفصل لكل مسار (إن وجد)

٥. استراتيجيات التعليم والتعلم المستخدمة لتحقيق مخرجات التعلم للبرنامج.

صف سياسات واستراتيجيات التعليم والتعلم والخبرات والمواقف التعليمية المختلفة متضمنة الأنشطة الصفية واللاصفية المناسبة لتحقيق مخرجات التعلم المستهدفة في كل مجال من مجالاتها.

• المحاضرات النظرية

قامت ادارة الكلية بتجهيز القاعات الدراسية والمدرجات بشاشات عرض وأجهزة data show وحاسب آلي وذلك لعرض المحاضرات باستخدام برنامج point power وكذلك عرض مقاطع الفيديو لتبسيط المعلومات للطالب . التزام عضوهيئة التدريس بعرض أهداف المحاضرة في البداية وعرض بعض التطبيقات لموضوع المحاضرة في سوق العمل .حث الطالب علي المشاركة الفعالة أثناء المحاضرات عن طريق طرح الأسئلة.

• التدريبات العملية التطبيقية

يتم تدريس الدروس العملية في المحكمة الصورية والتي تجهز بالاحتياجات اللازمة من ادوات واجهزة.

• التعليم التعاوني

- هي استراتيجية يقوم فيها الطالب بالعمل معا في مجموعات صغيرة العدد لحل مشكلات او دراسة حالات من الواقع العملي
-تهدف الاستراتيجية الى تحسين قدرات التفكير عند الطالب وكذلك تنمية روح التعاون والعمل الجماعي بين الطالب.

• العصف الذهني

-هي استراتيجية حديثه لتطوير المحاضرة التقليدية وخلق التفاعل البناء بين المحاضر بعرض المشكلة ويقوم

الطالب بعرض افكارهم ومقترحاتهم المتعلقة بحل المشكلة ثم يقوم المحاضر بمناقشه هذه المقترحات وتحليلها مع الطالب ثم تحديد الأنسب منها.

-يعتمد هذا الأسلوب علي اطلاق حريته التفكير والتركيز علي توليد اكبر قدر من الأفكار وجواز البناء علي افكار الآخرين

• التعليم الذاتي

هي استراتيجية يقوم الطالب فيها بتحصيل المعارف والمهارات معتمدا على قدراته الذاتية في التحصيل من مصادر التعليم المختلفة مما ينمي شخصيتهم ويمكنه من مواصلة التعلم بنفسه في المرحلة ما بعد الجامعية مما يؤهله لمتابعه التقدم والتطور الذي يحدث في مجال تخصصه ويكسبه مهاره الإبداع.

• التعليم الإلكتروني

هي استراتيجية تدعم العملية التعليمية وتحولها من طرق التلقين الي طور الإبداع والتفاعل وتنمية المهارات وتهدف الي ايجاد بيئة تفاعليه غنيه بالتطبيقات تجمع بعض الأشكال الإلكترونية للتدريس والتعلم حيث تعتمد على تطبيقات الحاسبات الإلكترونية وشبكات الاتصال والوسائط المتعددة في نقل المهارات والمعارف.

• التدريب الميداني

التدريب الميداني طبقا للوائح الدراسية – لا يتم تخرج الطالب إلا بعد استيفاء عدد الساعات المحددة للتدريب طبقا للائحة الدراسية ويقوم التدريب الميداني بتنمية مهارات مختلفة لدى الطالب ومما يسهم في بناء شخصية الخريج واعداده لسوق العمل.

• التعليم المدمج

تم ادراج استراتيجية التعليم المدمج في ظل جائحة كورونا حيث تعتمد على تدريس المقرر عن طريق المحاضرات الفعلية بالإضافة الي التعليم الإلكتروني التفاعلي

٦. طرق تقييم مخرجات التعلم للبرنامج

صف سياسات وأساليب وطرق التقييم المستخدمة (مباشرة، غير مباشرة) للتحقق من اكتساب الطلاب لمخرجات التعلم المستهدفة في كل مجال من مجالاتها.

- الامتحانات النظرية التحريرية (فصلية & نهائية)
- تقييم التكاليفات المختلفة (أوراق عمل، أنشطة) والتي يراعي فيها حقوق الملكية الفكرية.
- تقييم الطالب أثناء التدريب الميداني بواسطة المشرف علي التدريب

ويتم توزيع العلامات على مستوى المقررات الدراسية بالشكل الاتي:



- (٤٠) درجة أعمال فصلية مقسمة على اختبارين فصليين.
- (١٠) درجات أعمال صفية (مشاركة، واجبات، مناقشات).
- (٥٠) درجة لاختبار نهاية الفصل.

د. القبول والدعم الطلابي:

١. متطلبات القبول بالبرنامج

شروط القبول أن يكون حاصلًا على الثانوية العامة معدل لا يقل ٨٠% ونسبة مكافئة ل تقل عن ٧٥%

شروط التحويل الخارجي إلى القسم ١- أن يكون الطالب محول من جامعة معترف بها. ٢- أن يكون التحويل من الأقسام العلمية أو المناظرة. ٣- تكون المفاضلة بين المتقدمين وفقاً للمعدل التراكمي حسب المقاعد المتاحة. ٤- ألا يقل معدل الطالب التراكمي عن (٤) من (٥).

شروط التحويل الداخلي بين الكليات. ١- أن يكون التحويل من الأقسام العلمية أو المناظرة. ٢- ألا يقل معدل الطالب التراكمي عن (٤) من (٥). ٣- تكون المفاضلة بين المتقدمين حسب المقاعد المتاحة. ثالثاً: بالنسبة للأعداد المقترحة للتحويل الداخلي والخارجي للفصل الدراسي الأول لعام ١٤٤٣هـ

شروط التحويل الداخلي بين الكليات. ١- أن يكون التحويل من الأقسام العلمية أو المناظرة. ٢- ألا يقل معدل الطالب التراكمي عن (٤) من (٥). ٣- تكون المفاضلة بين المتقدمين حسب المقاعد المتاحة. ثالثاً: بالنسبة للأعداد المقترحة للتحويل الداخلي والخارجي للفصل الدراسي الأول لعام ١٤٤٣هـ خمسة طلاب فقط.

أولاً: شروط التحويل الخارجي إلى القسم ١- أن يكون الطالب محول من جامعة معترف بها. ٢- أن يكون التحويل من الأقسام العلمية أو المناظرة. ٣- تكون المفاضلة بين المتقدمين وفقاً للمعدل التراكمي حسب المقاعد المتاحة. ٤- ألا يقل معدل الطالب التراكمي عن (٤) من (٥).. ثالثاً: بالنسبة للأعداد المقترحة للتحويل الداخلي والخارجي للفصل الدراسي الأول لعام ١٤٤٣هـ

٢. برامج توجيهه والتهيئة للطلاب الجدد

• برامج التوجيه والإرشاد:

تفعل أنشطة التوجيه والإرشاد بقسم القانون من خلال حزمة من البرامج المخططة والموجهة وهي ما يلي:

• البرنامج التعريفي:

أحد البرامج المهمة التي تساعد في تهيئة الطلاب لبدء الدراسة في الجامعة ومعرفة مرافقها ونظامها ولوائحها.

• أهداف البرنامج:

- التهيئة النفسية للطلاب الجدد.
- مساعدة الطلاب على تحقيق أكبر قدر من التوافق النفسي والاجتماعي والأكاديمي.
- تعريف الطلاب بالبرامج الأكاديمية ونظم وقوانين الجامعة.
- تعريف الطلاب بنظام الدراسة والخطة الدراسية لقسم القانون.

• إجراءات التنفيذ:

يتم عقد لقاءات تعريفية للطلاب الجدد في الفصل الدراسي الأول والثاني- في حالة استقبال طلاب جدد- حيث توزع الأدلة التعريفية بالنظام الأكاديمي والأنشطة وحقوق الطلاب.

٣. خدمات الإرشاد

(الأكاديمي، المهني، النفسي، الاجتماعي)

• برنامج الإرشاد الفردي:

يقوم البرنامج على إرشاد طالب واحد وجهًا لوجه وتعتمد فعاليته أساسًا على العلاقة الإرشادية المهنية بين المرشد والطالب.

• أهداف البرنامج:

- مساعدة الطالب على تحقيق ذاته باعتبار ذلك هو الهدف الرئيس للإرشاد التربوي والنفسي.
- العمل على تحقيق أكبر قدر من الصحة النفسية للطلاب.
- توعية الطلاب بحقوقهم وواجباتهم الأكاديمية.
- حل المشكلات الأكاديمية والنفسية المختلفة التي تواجه الطلاب أثناء فترة الدراسة بقسم القانون.

• إجراءات التنفيذ:

جلسات الإرشاد الفردية مع الطلاب الذين يعانون من مشكلات سواء أكانت أكاديمية أو نفسية أو تربوية لمساعدتهم في حل هذه المشكلات وتمكينهم من التوافق والتكيف.



• برنامج الإرشاد الجماعي:

يقوم البرنامج على توجيه وإرشاد عدد من الطلاب يهتمون بموضوع معين او يعانون من مشكله معينه.

• أهداف البرنامج:

- العمل على إحداث تغيير إيجابي في سلوكيات الطلاب.
- الاهتمام بقدرات الطلاب على كافة المستويات ومحاولة توظيفها بشكل جيد.
- مساعدة الطلاب على بذل أقصى جهد في التحصيل الدراسي.
- تنمية وعي الطلاب بالمواد التي يتم دراستها ومعدلات النجاح والتحويل إلى الكليات المختلفة.

• إجراءات التنفيذ:

- تنظيم محاضرات عامه وورش عمل للطلاب.
- إعداد نشرات ومطويات إرشادية للطلاب.

• البرنامج الأكاديمي الخدمي:

يقوم البرنامج على تقديم عددٍ من الخدمات التي تيسر الدراسة الجامعية وتساعد الطالب على مزيد من التوافق الأكاديمي والتربوي.

• أهداف البرنامج:

- توفير أكبر قدر من الرعاية الأكاديمية والخدمية للطلاب.
 - تشجيع الطلاب على الاستمرار في الدراسة الجامعية.
 - مساعدة الطلاب على حل المشكلات الدراسية مثل الغياب والتسجيل وغيرها.
- إجراءات التنفيذ:

- تدريب الطلاب على تنظيم وإعداد البحوث والمشاريع واستخدام مصادر التعلم.
- تدريب الطلاب على كيفية التسجيل والحذف والإضافة وغيرها.

• برنامج رعاية الطلاب المتفوقين والمبدعين:

- يقوم البرنامج على تقديم رعاية تربوية متميزة لهذه الفئة من الطلاب بهدف المحافظة على تقدمهم وتوجيه قدراتهم بحيث يتم الاستفادة منها إلى أقصى حد ممكن.

• أهداف البرنامج:



- تقديم كافة أشكال الرعاية التربوية والنفسية والأكاديمية للطلاب بحيث يستطيعون الحفاظ على تفوقهم.
- توجيه هؤلاء الطلاب بشكل ينمي لديهم القدرة على الإبداع.
- إجراءات التنفيذ:
- تكريم الطلاب المتفوقين.
- عقد جلسات إرشادية للحفاظ على روح التفوق والتميز لدى هؤلاء الطلاب.
- استضافة بعض الشخصيات المتميزة التي ربما تكون قدوة لهم.
- برنامج التواصل الميداني مع الطلاب:
- وهو برنامج قائم على التواجد الميداني مع الطلاب وذلك للوقوف على أهم المشكلات التي يعاني منها الطلاب وملاحظة أهم الظواهر السلوكية.
- أهداف البرنامج:
- إقامة علاقة وطيدة بين المرشد وبين الطلاب.
- ملاحظة بعض الظواهر السلوكية غير المرغوب فيها.
- الإجابة على تساؤلات الطلاب.
- إجراءات التنفيذ:
- تواجد المرشد في أوقات محددته بين الطلاب بمبنى العمادة ولا يقتصر العمل على غرفة الإرشاد فقط.
- برنامج التواصل مع الهيئة التدريسية في الأقسام:
- وهو برنامج قائم على التواصل المباشر مع الهيئة التدريسية بهدف الوقوف على أهم المشكلات التي يعاني منها الطلاب وإقامة علاقة مباشرة بين المدرب والمرشد.
- أهداف البرنامج:
- الوقوف على أهم المشكلات والظواهر النفسية والأكاديمية التي ربما يعاني منها الطلاب داخل حجرة الدراسة.
- تحسين وتطوير سير العملية التربوية داخل حجرة الدراسة.
- إكساب الهيئة التدريسية المهارات اللازمة للعملية التعليمية وطرق التواصل الإيجابي مع الطلاب.
- إجراءات التنفيذ



- اللقاءات الدورية مع السادة أعضاء هيئة التدريس في مكاتبتهم.
- لقاء دوري مجمع مع السادة أعضاء هيئة التدريس.
- برنامج التواصل مع المجتمع وتنمية روح الانتماء للمجتمع:
- أهداف البرنامج:
- تحقيق أكبر قدر من التوافق الاجتماعي.
- تنمية سمات الإيجابية والانتماء للمجتمع السعودي.
- إجراءات التنفيذ:
- تنظيم زيارات لبعض المناطق المهمة داخل المجتمع.
- استضافة بعض شخصيات المجتمع البارزة.
- دعوة بعض الجهات لزيارة القسم.
- برنامج الإرشاد المهني والتواصل مع الكليات المختلفة.
- أهداف البرنامج:
- التهيئة النفسية للطلاب لاستقبال الحياة الجامعية داخل كلياتهم والاستعداد لمهن المستقبل.
- إجراءات التنفيذ:
- تنظيم لقاءات مع مرشدي هذه الكليات.

٤. الدعم الخاص

(بطينو التعلم، الأشخاص ذوي الإعاقة، الموهوبون)

- برنامج رعاية الطلاب المتعثرين:
- يقوم البرنامج على تقديم رعاية تربوية متميزة لهذه الفئة من الطلاب بهدف مساعدتهم على تخطي مشكلاتهم الأكاديمية والنفسية والاجتماعية.
- أهداف البرنامج:
- تشخيص أسباب التأخر الدراسي لدى الطلاب.
- تقديم الرعاية التربوية والنفسية والأكاديمية المتميزة لهم بحيث نمكنهم من تخطي المشكلات التي أدت إلى تعثرهم.



- متابعة التحصيل الدراسي للطلاب المتعثرين للارتقاء بمستوياتهم.
- إجراءات التنفيذ:
- عقد جلسات إرشادية للكشف عن أسباب التعثر الدراسي سواء كانت اجتماعية أو نفسية أو أكاديمية.
- إعداد خطه علاجية لكل حالة على حده حسب أسباب التعثر.
- تنظيم مجموعات تقوية للنهوض بهؤلاء الطلاب.
- برنامج رعاية الطلاب ذوي الهمم:
- يوجد بالكلية مرافق خاصة بالطلاب ذوي الهمم مثل مواقف خاصة بهم ومصاعد داخل الكلية.
- بالعمل على خفض الضغوط الأكاديمية التي يتعرض الأطفال لها كوسيلة للحد مما يتعرضون له من إحباط وانخفاض في دافعيتهم للتعلم، وذلك لتحسين تقديرهم لذواتهم ورفع مستوى طموحاتهم.
- إجراءات التنفيذ:
- برامج تربوية مناسبة لهم تعمل على إشباع حاجاتهم الجسمية والاجتماعية والانفعالية.
- تقديم برامج الإرشاد الخاصة بهم التي توجههم إلى الاستفادة من موهبتهم.

هـ. هيئة التدريس والموظفون:

١. الاحتياجات من هيئة التدريس والإداريين والفنيين.

المرتبة العلمية	التخصص		المتطلبات والمهارات الخاصة	العدد المطلوب*	
	العام	الدقيق		إناث	ذكور
أستاذ	القانون العام القانون الخاص	الإداري والدستوري القانون المدني		١	١
أستاذ مشارك	القانون العام القانون الخاص	الإداري والدستوري، والجزائي القانون المدني، المرافعات والتنفيذ		٢	٢
أستاذ مساعد	القانون العام القانون الخاص	الجزائي الدولي العمل		١	١
محاضر	القانون العام	الإداري والدستوري		١	١
معيد	القانون الخاص	المدني			١
الفنيون ومساعدو المعامل					
الطاقم الإداري	١				١
أخرى (حدد)					

٢. التطوير المهني

١,٢ إعداد هيئة التدريس حديثي التعيين

وضح باختصار الإجراءات المتبعة لتأهيل هيئة التدريس الجدد حديثي التعيين (بما في ذلك بدوام جزئي أو زائر)

تعتبر برامج أعضاء هيئة التدريس الجدد من أهم البرامج التي تنظمها الجامعات المرموقة في مسار التطوير المهني لعضو هيئة التدريس فلا تكاد تخلو جامعة أو برنامج للتطوير الأكاديمي من واحد منها، وقد كان لهذه البرامج أبلغ الأثر في استمرار الأداء المتميز والدور الفاعل الذي يقوم به أعضاء هيئة التدريس في العملية التعليمية.

• أهداف البرنامج

- إمام عضو هيئة التدريس الجديد بالجامعة ورؤيتها التطويرية والبرامج التطويرية فيها.

- مساعدة عضو هيئة التدريس الجديد على التكيف العملي والنفسي وتخفيف حدة القلق الذي يمكن أن يعيق اشتراكه واندماجه في الأعمال والأنشطة الجامعية.
- إحاطة عضو هيئة التدريس بالدور الذي تقوم به جامعة المجمع ومسئوليته تجاه ذلك.
- إلمام عضو هيئة التدريس ببرامج التطوير المهني في الجامعة ليكون له دوراً فاعلاً فيها.
- إتاحة الفرصة لعضو هيئة التدريس الجديد لبناء شبكة من العلاقات والتواصل مع أقرانه من الأقسام والكليات الأخرى.
- إلمام عضو هيئة التدريس الجديد بحقوقه وواجباته.

٢،٢ التطوير المهني لهيئة التدريس

وضح باختصار خطة وإجراءات التطوير المهني والأكاديمي لهيئة التدريس (مثل: مجال استراتيجيات التعلم والتعليم، تقييم الطلاب، الجوانب المهنية الخ)

- التعريف ببرامج البحث العلمي في الجامعة لتمكينه من الاسهام في العمليات البحثية فيها.
- التعرف على الخدمات التي تقدمها الجامعة لمنسوبيها ليتمكن من الاستفادة منها.
- التعرف على مصادر المعرفة والمعلومات الالكترونية المتاحة لعضو هيئة التدريس في الجامعة وإكسابه مهارات البحث في الانترنت وقواعد البيانات.
- تنمية مهارات عضو هيئة التدريس في التعليم والتعلم وإدارة العملية التعليمية.
 - الفئة المستهدفة
 - أعضاء هيئة التدريس الجدد
 - محتوى البرنامج
 - يتم تنظيم البرنامج في جزئين رئيسيين:
 - الجزء الاول: المحاضرات والندوات المفتوحة ويستمر على مدار يومين، ويتحتم على جميع أعضاء هيئة التدريس الجدد حضورها وتضم الموضوعات التالية:
 - المشاريع التطويرية في جامعة المجمع
 - المصادر المعرفية والتعليمية الجامعية.
 - الأنشطة التي تقوم بها جامعة المجمع
 - التدريب والتطوير المهني لعضو هيئة التدريس.
 - البحث العلمي في جامعة المجمع.
 - حقوق وواجبات عضو هيئة التدريس.
 - التعليم الإلكتروني والتعلم عن بعد.
 - الجزء الثاني: الدورات التدريبية وورش العمل المتخصصة الهادفة لتنمية مهارات التدريس الجامعي ويتحتم على جميع أعضاء هيئة التدريس الجدد حضورها وتشمل:

- بناء المقرر الدراسي
- مهارات التدريس الجامعي الفعال
- مهارات تقويم الطلاب

البرامج التدريبية المقدمة لأعضاء هيئة التدريس والموظفين
للعام الجامعي ١٤٤٢-١٤٤٣ هـ

م	اسم البرنامج	لغة البرنامج	تاريخ البرنامج	وقت البرنامج	مكان التنفيذ	عدد المتدربين		المدرّب / المدربة
						رجا ل	نساء	
	كيفية استخدام البلاك بورد	العربية	١-٩/٣/٢٠٢٠	٢-١٢	Black board	6	4	حسان حمودة
١	إدارة المراجع والفرسة الإلكترونية باستخدام برنامج Mendeley	العربية	٢٠/٩/٢٠٢٠	٢-١٢	Black board	5	4	د. مسعد بن عياد
٢	Statistics and Data Analysis with SPSS	العربية	٢٧/٩/٢٠٢٠	٢-١٢	Black board	7	5	د. عبد المنعم علي
٣	اليه تنفيذ الخطة التشغيلية للكلية ٢٠٢٠-٢٠٢٥	العربية	٧/١٠/٢٠٢٠	٢-١٢	Black board	8	4	د. فيصل نافع
٤	التعريف ببرنامج Refworks لادارة وتنظيم المراجع والاستشهادات المرجعية	العربية	20/6/10/20	٢-١٢	Black board			proquest
٥	كيفية التقديم ونشر الابحاث المدعومة	العربية	٢١-١٠/٢٠٢٠	٢-١٢	Black board		7	د. جيهان المجذوبي
٦	الكشف عن الاقتباس باستعمال برنامج Turnitin	العربية	٢٦/١٠/٢٠٢٠	٨-٩	Black board	8	5	د. مسعد بن عياد
٧	اعداد بنوك الاسئلة	العربية	٢٩/١٠/٢٠٢٠	١٠-١٢	Black board	10	7	د. محمود عزمي
٨	استخدام مايكروسفت اكسيل في الاعمال المكتبية	العربية	١٧/١١/٢٠٢٠	٦-٨	Black board	6		د. ماجد الباز
٩	اختيار المجالات المصنفة عالميا للتخصصات التربوية والإنسانية	العربية	٢٥/١١/٢٠٢٠	٨-١٠	Black board			عمادة البحث العلمي
١٠	انشاء بنوك الأسئلة للمقررات وربطها بمخرجات التعلم المقرر لرفعها على منصة بنوك الاسئلة	العربية	٢٩/١١/٢٠٢٠	٨-١٠	Black board	9	5	د. توفيق المصري
١١	سوق الأوراق الماليه ودورها في دعن رؤية	العربية	٣/١٢/٢٠٢٠	١٠-١٢	Black board	7		د. ماجد الباز

د. عبد المنعم	٨	١٢	Black board	١٠-٨	/٢/٧ ٢٠٢١	العربية	دور الكليات في رفع مكانة الجامعة للتصنيف العالمي	
توفيق المصري	١	١٥	Black board	١٠-٨	/٢/٢١ ٢٠٢١	العربية	انشاء بنوك الأسئلة على منصة الاختبارات المعيارية	١ ٢
عبد النعيم عوض	١	١٢	Black board	١٠-٨	/٣/٩ ٢٠٢١	الانجليزية	تنمية مهارات اللغة الانجليزية	١ ٣
مسعد عياد	١	١٥	Black board	١٠-٨	/٣/١٤ ٢٠٢١	العربية	مهارة تحرير التقارير من خلال مايكروسوفيت ورد	١ ٤

و. مصادر التعلم والمرافق والتجهيزات:

<p>١. مصادر التعلم آلية توفير وضمان جودة مصادر التعلم (الكتب ، المراجع ، مصادر التعلم الإلكترونية ، مواقع الإنترنت الخ)</p> <p>١. يتوفر لدى البرنامج مكتبة بالكلية بالإضافة الى المكتبة المركزية التابعة للجامعة بالإضافة الى مكتبة رقمية متاحة لجميع الطلبة بالجامعة يسهل الوصول لهم من قبل الطلاب لكي تتناسب مع احتياجاتهم.</p>
<p>٢. المرافق والتجهيزات (المكتبات ، المعامل ، القاعات الدراسية الخ)</p> <p>١. يوفر البرنامج المعامل والتجهيزات الحاسوبية الملائمة للتخصص بما يكفي لأجراء البحوث والدراسات العلمية، حيث يتوفر حوالي 14 قاعة صفية مجهزة بأحدث الأساليب بالإضافة الى توافر 3 معامل تحتوي على حوالي 90 جهاز حاسب جميعها موصولة بالإنترنت.</p> <p>٢. يتوفر لهيئة التدريس والطلاب والموظفين بالبرنامج الهيئة المناسبة للاستخدام الفعال لوسائل التعلم من خلال دورات تدريبية على البرمجيات المستخدمة في التدريس مثل (Blackboard)</p> <p>٢. يوفر البرنامج مصادر الكترونية متخصصة وقواعد معلومات وانظمة مناسبة تتيح للمستفيدين الوصول الى المعلومات والمواد البحثية والمجلات العلمية من داخل الجامعة وخارجها، ويتمثل ذلك بخدمة الانترنت فائقة السرعة الموجودة بالكلية بالإضافة الى برمجيات مثل Adobe ، turn tin ، blackboard بالإضافة الى الاشتراك بالمكتبة الرقمية السعودية والتي تتيح قواعد بيانات لأضخم المجلات والمكتبات</p>

الالكترونية.

٥. يتم بصورة منتظمة تحديد قائمة بالتجهيزات الأساسية التي يحتاجها البرنامج ويتم اعتمادها وترفع التجهيزات التي يحتاجها البرنامج الى القسم المختص حتى يتم توفيرها، ويتم إدارة مصادر التعلم في البرنامج من خلال وحدة التعلم الإلكتروني ووحدة التدريب.
٦. تطبق اليات مناسبة لصيانة الأجهزة والمرافق كما يتم تحديثها بشكل مستمر من خلال التواصل المباشر مع الفنيين بعمادة التقنية بالجامعة.

٣. الإجراءات المتبعة لضمان تو افر بيئة صحية وأمنة (طبقاً لطبيعة البرنامج)

١. يوفر البرنامج كل التجهيزات والمعدات لتحقيق معايير الأمن والسلامة بالكلية نذكر منها ساللم الخروج الاضطراري وأنظمة إطفاء الحريق وتو افر الإسعافات الأولية عند حدوث الطوارئ.
٢. كما تتو افر إجراءات أمن تتميز بالكفاءة لحماية المر افق والتجهيزات المخصصة للتدريس، وكذلك تتو افر العلامات الإرشادية (أرقام القاعات مثلا) المناسبة للطلاب والموظفين مع توفير مر افق أيضا لذوي الاحتياجات الخاصة كما يوفر البرنامج لأعضاء هيئة التدريس والموظفين خدمة الانترنت.
٣. للحماية من تأثيرات فيروس كورونا (كوفيد-١٩) تم تطبيق الإجراءات الاحترازية والأدوات الصحية التي توزع على المقاعد، والتعليمات والدورات المبرمجة لتثقيف المستفيدين ، لضمان صحة وسلامة العاملين والطلاب والزوار

ز. إدارة البرنامج ولوائحه:

١. إدارة البرنامج

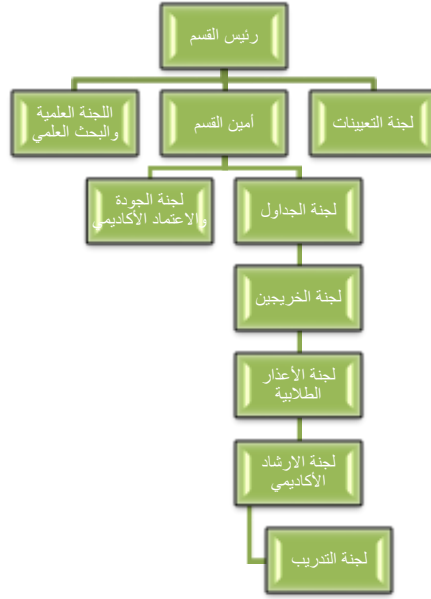
١,١ الهيكل التنظيمي للبرنامج

(متضمناً المجالس، الإدارات، الوحدات، اللجان الدائمة... الخ)

- يتوفر لدي البرنامج العدد الكافي من الكوادر المؤهلة للقيام بالمهام الإدارية والمهنية والفنية ولهم مهام وصلاحيات محددة
- تتابع إدارة البرنامج التزامه بتنفيذ دوره في خطة الشراكة المجتمعية.



• تتابع إدارة البرنامج بتنفيذ دوره في خطة البحث العلمي



٢,١ مشاركة المستفيدين

صف آلية تمثيل ومشاركة المستفيدين في تخطيط البرنامج وتطويره (الطلاب، الهيئات المهنية، الجمعيات العلمية، جهات التوظيف... الخ)

الطلاب: من خلال استبانات تقويم المقررواستبانات الخريجين يتم أخذ آرائهم في تخطيط البرنامج وأيضا من خلال استبانات آرائهم في مدي توافر المرافق والتسهيلات.
 جهات التوظيف: من خلال استبانات جهات التوظيف وتحليل نتائجها وأيضا من خلال تمثيلهم في اللجان الاستشارية للبرنامج يمكن اشتراكهم في تخطيط البرنامج

٢. لوائح البرنامج

ضع قائمة بلوائح البرنامج ذات العلاقة والرابط الإلكتروني لها: لائحة القبول والتسجيل، الدراسة والاختبارات، التوظيف، التأديب والتظلم... الخ

القبول والتسجيل:

يشترط لقبول الطالب المستجد بجامعة المجمعة الآتي:

- ١- أن يكون حاصل على شهادة الثانوية العامة أو ما يعادلها من داخل المملكة او من خارجها.
- ٢- ألا يكون قد مضى على حصوله على الثانوية العامة أو ما يعادلها مدة تزيد عن خمس سنوات.
- ٣- أن يكون حسن السيرة والسلوك.

٤- أن يجتاز بنجاح أي اختبار أو مقابلة شخصية تحددها الجامعة.

٥- أن يكون لائقاً طبياً.

٦- أن يحصل على موافقة من مرجعه بالدراسة إذا كان يعمل في أي جهة حكومية أو خاصة.

٧- أن يستوفي أي شروط أخرى يحددها مجلس الجامعة وتعلن وقت التقديم.

٨- ألا يكون مفصولاً من جامعة أخرى لأسباب تأديبية أو تعليمية.

٩- لا يجوز قبول الحاصلين على شهادة البكالوريوس أو ما يعادلها للحصول على بكالوريوس آخر.

١٠- لا يجوز قبول الطالب المسجل لدرجة جامعية أخرى وما دونها سواء في نفس الجامعة أو في غيرها.

الرابط الإلكتروني:

<https://m.mu.edu.sa/ar/deanships/deanship-of-admission-and-registration/2803>

لائحة الدراسة والاختبارات

الرابط الإلكتروني:

<https://www.mu.edu.sa/sites/default/files/2021-8/laehat%20derasah%201442.pdf>

التوظيف:

١- المقابلة الشخصية لأعضاء هيئة التدريس للوقوف على المتطلبات التي تحددها الجامعة في عضو هيئة التدريس.

٢- الأبحاث العلمية المنشورة في مجال تخصص عضو هيئة التدريس.

٣- توافر الدرجة العلمية (الماجستير-الدكتوراه)

٤- القدرات الذهنية والجسدية، الخبرات العملية

٥- ملائمة الشهادة للبرنامج، التقارير السابقة، التوصيات، إلقاء محاضرة

التأديب والتظلم:

١- كتابة الشكوى على نموذج الشكاوى المعتمد

٢- حل المشكلة عن طريق الإرشاد الأكاديمي

٣- يتم كتابة محضر لجنة الارشاد الأكاديمي ورفعها إلى رئيس القسم لعرضه على مجلس

القسم

على أن يتضمن المحضر التوصيات التي توصلت لها اللجنة.

ضوابط إعادة تصحيح أوراق إجابات الاختبارات النهائية:

١- يحق للطالب أن يتقدم بطلب إعادة تصحيح أوراق إجابته خلال خمسة عشر يوماً من تاريخ إعلان نتيجة الاختبار النهائي محل الطلب، ويقدم الطلب للقسم الذي يتولى تدريس المقرر

٢- ألا يكون الطالب قد سبق وتقدم بثلاثة طلبات لإعادة تصحيح أوراق إجابة اختبارات نهائية لمقررات سبق له دراستها، وصدر فيها قرارات نهائية بالرفض أو بالحفظ.

٣- على رئيس القسم طلب إفادة مدرس المقرر، وفي حال وجود خطأ تعدل النتيجة بموجب نموذج تعديل النتيجة، أما في حال الإفادة بسلامة التصحيح على رئيس القسم إطلاع الطالب على ورقة إجابته ومقارنتها، بالإجابة النموذجية للاختبار، وعند قبول الطالب بسلامة التصحيح يوقع على طلبه بالتنزل، ويوقع رئيس القسم بحفظ الطلب، مع اعتبار هذا الطلب أحد الطلبات المشار إليها بالفقرة الثانية، على أن يتم إنهاء هذه الإجراءات خلال خمسة أيام عمل.

٤- في حال عدم قبول الطالب بسلامة التصحيح، على رئيس القسم أن يشكل لجنة من عضوين من هيئة التدريس في القسم ليس من بينهما مدرس المقرر، وترفع تقريرها إلى رئيس القسم لاتخاذ قراره بتعديل درجة الطالب أو برفض الطلب، على أن يتم ذلك في مدة أقصاها عشرة أيام عمل، ويتم إبلاغ الطالب بالقرار.

٥- إذا كان رئيس القسم هو مدرس المقرر يقوم وكيل الكلية للشؤون الأكاديمية بالإجراءات السابقة

٦- في حال عدم قبول الطالب بالقرار يجوز له التظلم إلى مجلس الكلية التي تتولى تدريس المقرر خلال عشرة أيام عمل من تاريخ إعلامه به، ويقدم التظلم رسمياً لعميد الكلية متضمناً أسباب ومبررات تقديمه على أن يعرض التظلم على مجلس الكلية في أول جلسة انعقاد له بعد تقديم التظلم.

٧- يجوز لمجلس الكلية في حال عدم قبوله أسباب التظلم أن يصدر قراراً مسبباً بحفظه، وفي حال موافقته على إعادة التصحيح يشكل لجنة من ثلاثة أعضاء هيئة التدريس على الأقل يكون أحدهم من خارج القسم وليس من بينهم مدرس المقرر أو أعضاء اللجنة السابقة لإعادة تصحيح ورقة الإجابة، وترفع تقريرها للمجلس خلال عشرة أيام عمل من تاريخ صدور قرار تشكيلها، ويعرض على المجلس للبت فيه في أول جلسة انعقاد تالية، ويكون قرار المجلس نهائياً باعتماد محضر الجلسة.

الرابط الإلكتروني:



<https://www.mu.edu.sa/ar/deanships/deanship-of-admission-and-registration/1719>

١. نظام ضمان الجودة في البرنامج.

ضع الرابط الإلكتروني لدليل نظام ضمان الجودة

<https://www.mu.edu.sa/ar/deanships/deanship-of-quality-and-skills-development/3896>

٢. إجراءات مراقبة جودة البرنامج.

- ١- مراجعة تقويم الطلاب المنتظمين للمقررات الدراسية والبرنامج الأكاديمي
- ٢- مراجعة تقويم الطلاب المتخرجين للمقررات الدراسية والبرنامج الأكاديمي
- ٣- مراجعة تقويم أرباب العمل لأداء الخريجين
- ٤- المراجعة الداخلية (التقويم الذاتي) - المراجعة الخارجية للمقررات والبرنامج
- ٥- إلحاق أعضاء هيئة التدريس بدورات تدريبية وورش عمل لتزويدهم بالمهارات التدريسية اللازمة (تعريفهم بنظريات التعلم واستراتيجيات التعليم والتعلم)
- ٦- تعليقات وآراء أعضاء هيئة التدريس
- ٧- تصحيح عينة من إجابات الطلاب في كل المقررات بواسطة عدد من الأساتذة المستقلين وبالتقويم الذي يؤديه أساتذة المقررات
- ٨- تقييم الاختبارات من حيث الأخطاء اللغوية، وشموليتها لكافة أجزاء المقرر، وتنوع وسائل التقويم (أسئلة مقالیه - أسئلة موضوعية)

٣. إجراءات مراقبة جودة مقررات البرنامج التي تُدرّس من خلال أقسام علمية أخرى.

- ١- مراجعة نتائج تقويم المقررات من الطلاب والرد على ملاحظاتهم
- ٢- عرض نتائج تقويم المقررات من الطلاب وأعضاء هيئة التدريس على لجنة الخطط لتطوير المقررات بما يساعد على جودة مخرجات عملية التعليم
- ٣- مراجعة المقررات بشكل دوري للتأكد من استمرارية وملاءمتها لاحتياجات الطلاب في البرامج التي تقدم فيها وذلك من خلال وحدة الجودة والتطوير والاعتماد الأكاديمي بالكلية، حيث يتم مراجعتها في ضوء رسالة وأهداف القسم، تقييم المقرر/ المقررات من خلال الطلاب (الاستبيانات) لتوفير تغذية راجعة
- ٤- لقاءات مع الطلبة المسجلين في المقرر/ المقررات المعنية
- ٥- إجراء مقارنات مرجعية مع مقررات مماثلة في برامج مشابهة في كليات أخرى

٤. الإجراءات المتبعة للتأكد من تحقيق التكافؤ بين المقر الرئيسي للبرنامج (بشطريه: طلاب، طالبات) وبقية الفروع الأخرى.

لا يوجد



٥. إجراءات تطبيق الضوابط المؤسسية للشراكة التعليمية والبحثية (إن وجدت)

لا يوجد

٦. خطة البرنامج في قياس مخرجات التعلم على مستوى البرنامج وآليات الاستفادة من نتائجها في عمليات التطوير.

خطة التنفيذ	مستوى الأداء المستهدف	أسلوب التقييم	استراتيجيات التدريس	نتائج تعلم البرنامج
المعرفة والفهم				
كيف: حساب نتائج الطلاب في الاختبارات النهائية في المقررات الأكثر ارتباطاً بهذا المخرج المسؤول: منسق المقرر.	٧٠% من الطلاب يحققون ما لا يقل عن ٦٠% من الدرجة النهائية	الاختبارات الفصلية - ملف المقرر- استطلاع آراء الطلاب المسجلين بالبرنامج -تقديرات الطلاب عند التخرج	المحاضرات - التعلم النشط - العصف الذهني	تعريف المبادئ والمفاهيم والمصطلحات والقيم الخاصة بالنظام القانوني وعناصره بشكل عام وفروع القانون السعودي بشكل خاص بالنظر إلى مصادره وتطوره التاريخي وتطبيقاته القضائية
كيف: حساب نتائج الطلاب في الاختبارات النهائية في المقررات الأكثر ارتباطاً بهذا المخرج المسؤول: منسق المقرر.	٧٠% من الطلاب يحققون ما لا يقل عن ٦٠% من الدرجة النهائية	الاختبارات الفصلية - ملف المقرر- استطلاع آراء الطلاب المسجلين بالبرنامج -تقديرات الطلاب عند التخرج	المحاضرات - التعلم النشط - العصف الذهني	يشرح التنظيم القضائي السعودي ومؤسساته واجراءاته واختصاصاته والتطورات الحديثة التي طرأت على الأنظمة وتنظيم واختصاصات المحاكم بما يتفق مع رؤية المملكة ٢٠٣٠.
كيف: حساب نتائج الطلاب في الاختبارات النهائية في المقررات الأكثر ارتباطاً بهذا المخرج	٧٠% من الطلاب يحققون ما لا يقل عن ٦٠% من الدرجة النهائية	الاختبارات الفصلية - ملف المقرر- استطلاع آراء الطلاب المسجلين بالبرنامج -تقديرات الطلاب عند التخرج	المحاضرات - التعلم النشط - العصف الذهني	بيان أساليب وطرق البحث العلمي الأكاديمي والإمام بمصادر المعرفة القانونية من مصادرها التقليدية والالكترونية ويصنفها تبعاً لأهميتها وتعلقها بموضوعه
المهارات				
كيف: حساب نتائج الطلاب في الاختبارات النهائية في المقررات الأكثر ارتباطاً بهذا المخرج	٧٠% من الطلاب يحققون ما لا يقل عن ٦٠% من الدرجة النهائية	الاختبارات الفصلية - ملف المقرر- استطلاع آراء الطلاب المسجلين بالبرنامج -تقديرات الطلاب عند التخرج	المحاضرات - التعلم النشط - العصف الذهني	استنباط وتفسير وتقييم النصوص التشريعية والقرارات والاجتهادات القضائية والآراء والنظريات الفقهية وتشخيص وتحليل الوقائع المادية والتصرفات القانونية وتقسيماتها القانونية ووضعها في إطارها القانوني. السليم
كيف: حساب نتائج الطلاب في الاختبارات	٧٠% من الطلاب يحققون ما لا يقل عن ٦٠% من الدرجة النهائية	الاختبارات الفصلية - ملف المقرر- استطلاع آراء الطلاب المسجلين بالبرنامج -تقديرات الطلاب عند التخرج	المحاضرات - التعلم النشط - العصف الذهني	تطبيق المعرفة النظرية على الحالات والمسائل

الواقعية والمفترضة ذات التركيب البسيط المعقد.	الذهني	آراء الطلاب المسجلين بالبرنامج -تقديرات الطلاب عند التخرج	الدرجة النهائية	النهائية في المقررات الأكثر ارتباطا بهذا المخرج
يتبع الإجراءات السليمة في عمليات البحث الالكتروني واستخلاص المعلومات الداعمة للمعرفة والقدرة على إيجاد الحلول لمشاكل حقيقية أو مفترضة لتصنيفها وتقسيمها بناءً على أهميتها.	المحاضرات - التعلم النشط - العصف الذهني	الاختبارات الفصلية - ملف المقرر- استطلاع آراء الطلاب المسجلين بالبرنامج -تقديرات الطلاب عند التخرج	٧٠% من الطلاب يحققون ما لا يقل عن ٦٠% من الدرجة النهائية	كيف: حساب نتائج الطلاب في الاختبارات النهائية في المقررات الأكثر ارتباطا بهذا المخرج
القيم				
يظهر التزاما بالدور الجوهري للمهنة القانونية وأخلاقياتها في خدمة المجتمع السعودي بجميع فئاته، خاصة من خلال التزامه بقيم العدالة والنزاهة وتقديم المساعدة القانونية.	المحاضرات - التعلم النشط - العصف الذهني	تقويم أداء الطالب في التمارين والتطبيق العملي- أوراق العمل وتقارير دراسة الأداء - استطلاع آراء خريجي البرنامج - بيانات احصائية	٧٠% من الطلاب يحققون ما لا يقل عن ٦٠% من الدرجة النهائية	كيف: حساب نتائج الطلاب في الاختبارات النهائية في المقررات الأكثر ارتباطا بهذا المخرج. المسؤول: منسق المقرر.
ينجز مستقلا المهام القانونية الموكلة إليه بفاعلية، ويقوم قدراته الذاتية وأدائه الشخصي للوقوف على نقاط القوة لتدعيمها ونقاط الضعف لتقويمها.	المحاضرات - التعلم النشط - العصف الذهني	تقويم أداء الطالب في التمارين والتطبيق العملي- أوراق العمل وتقارير دراسة الأداء - استطلاع آراء خريجي البرنامج - بيانات احصائية	٧٠% من الطلاب يحققون ما لا يقل عن ٦٠% من الدرجة النهائية	كيف: حساب نتائج الطلاب في الاختبارات النهائية في المقررات الأكثر ارتباطا بهذا المخرج. المسؤول: منسق المقرر.
الاتصال بفاعلية مع الآخرين بأسلوب مستقل وجماعي والعمل بروح الفريق الواحد، يتقبل المشاركة المجتمعية ويتكيف وأساليب العمل الجماعي ويتأقلم ومجموعات الحوار المختلفة ويفضل العمل ضمن فريق لتحقيق أفضل النتائج.	المحاضرات - التعلم النشط - العصف الذهني	تقويم أداء الطالب في التمارين والتطبيق العملي- أوراق العمل وتقارير دراسة الأداء - استطلاع آراء خريجي البرنامج - بيانات احصائية	٧٠% من الطلاب يحققون ما لا يقل عن ٦٠% من الدرجة النهائية	كيف: حساب نتائج الطلاب في الاختبارات النهائية في المقررات الأكثر ارتباطا بهذا المخرج. المسؤول: منسق المقرر.

٧. مصفوفة تقويم جودة البرنامج

مجالات التقويم	مصدر التقويم	طريقة التقويم	توقيت التقويم
فاعلية التدريس	المراجع المستقل	- استبانة تقويم المقرر والبرنامج وخبرة الطالب، - تقرير كفاءه عضو	نهاية العام الدراسي

مجالات التقييم	مصدر التقييم	طريقة التقييم	توقيت التقييم
المرافق والتجهيزات	استبيانات المستفيدين من أعضاء هيئة التدريس والطلاب والموظفين، والمراجع المستقل	هيئة التدريس من خلال الاستبانات ورأي الأقران	بداية كل فصل دراسي
مصادر التعلم	استبيانات المستفيدين من أعضاء هيئة التدريس والطلاب والموظفين، والمراجع المستقل	استطلاعات رأي المستفيدين والمراجع المستقل	بداية كل فصل دراسي
فاعلية الإرشاد	استبيانات تقييم فاعلية الإرشاد	استطلاع آراء الطلاب	كل فصل دراسي
الخدمات الطلابية	آراء الطلاب والمراجع المستقل	استطلاع آراء الطلاب ورأي المراجع المستقل لنوعية وطريقة تأدية الخدمات	كل فصل دراسي
تحليل بيانات التقييم	التحليل الإحصائي لنتائج التقييم	معرفة نتائج التحليل الإحصائي ومدلول النتائج	
مشاركة هيئة التدريس والموظفين والطلاب عمليات التخطيط وصنع القرار	عينة من محاضر اجتماعات اللجان الاستشارية للبرنامج - عينة من محاضر مجلس القسم أو الكلية لمشاركة الطلاب بالأقسام لمناقشة ذلك	تقييم نتائج الاجتماعات	أول ونهاية كل فصل دراسي
اعتماد إدارة البرنامج مؤشرات أداء رئيسية تقيس أداء البرنامج بدقة	التقرير السنوي للبرنامج - صورة من خطاب إرسال مؤشرات الأداء لعمادة التطوير	تحليل نتائج المؤشرات ومعرفة نقاط القوة والضعف والتوصيات وخطط الإنجاز	كل سنة دراسية
إجراء تقييم دوري شامل كل سنتين	الدراسة الذاتية للبرنامج - وثائق المتابعة الدورية	من خلال تحليل نتائج تقييم ودرجات المعايير ورأي المراجع الخارجي	كل سنتين



مجالات التقييم	مصدر التقييم	طريقة التقييم	توقيت التقييم
	للخطط المنبثقة من الدراسة الذاتية		

مجالات التقييم (قيادة البرنامج، فاعلية التدريس والتقييم، مصادر التعلم، الخدمات، الشراكات ... الخ)
مصدر التقييم (الطلاب، الخريجون، هيئة التدريس، قيادات البرنامج، الإداريين، الموظفين، المراجع المستقل ... الخ)
طريقة التقييم (استطلاعات الرأي، المقابلات ، الزيارات ، الخ)
توقيت التقييم (بداية الفصل الدراسي، نهاية العام الأكاديمي الخ)

٨. مؤشرات قياس أداء البرنامج

الفترة الزمنية لتحقيق مؤشرات الأداء المستهدفة (...) عام
 ضع قائمة بمؤشرات الأداء الرئيسية التي استخدمت في تقرير الدراسة الذاتية للبرنامج (متضمنة مؤشرات الأداء الرئيسية المطلوبة من المركز الوطني للتقويم والاعتماد الأكاديمي)

المعيار	م	الرمز	مؤشر الأداء الرئيسي	الوصف	مستوى الأداء الفعلي	مستوى الأداء الفعلي	مستوى الأداء المستهدف	مستوى الأداء المرجعي الخارجي	مستوى الأداء المرجعي الداخلي	مستوى الأداء المستهدف الجديد
١- الرسالة والاهداف	١	KPI-P01	نسبة المتحقق من اهداف الخطة التشغيلية للبرنامج	النسبة المئوية لمؤشرات اهداف الخطة التشغيلية للبرنامج	٦٠%	١٤٤٠هـ	١٤٤١هـ	٨٠%	٨٠%	٨٥%
٢- ادارة البرنامج وضمان جودته	2	MU-P1	رضا المستفيدين عن الخدمات المجتمعية	متوسط تقدير رضا المستفيدين عن الخدمات المجتمعية التي يقدمها البرنامج علي مقياس من خمس مستويات في مسح سنوي	3.27	3.42	4.5	٤,٥%	٤	5
٣- التعليم والتعلم	٣	KPI-P02	تقويم الطلاب لجودة خبرات التعلم في البرنامج	متوسط التقدير العام لطلاب السنة النهائية لجودة خبرات التعلم في البرنامج علي مقياس من خمس مستويات في	4.89	4.91	4.9	4.5	4.5	5

						مسح سنوي .			
٤,٧٥	٤,٥	%٤	٤,٧٥	4.72	٩4.6	متوسط تقدير الطلاب العام لجودة المقررات علي مقياس من خمس نقاط في مسح سنوي	تقييم الطلاب لجودة المقررات	KPI-P03	٤
٩٥%	٩٥%	%٩٦	٩٥%		٥٧,٠٧%	نسبة طلاب البكالوريوس الذين اكملوا البرنامج في الحد الأدنى من المدة المقررة للبرنامج من كل دفعة .	معدل الاتمام الظاهري	KPI-P04	٥
٩٥%	٩٠%	%٩٨	٩٥%		%95.08	النسبة المئوية للطلاب في السنة الاولى في البرنامج الذين يستمرون في البرنامج للعام التالي الي اجمالي عدد طلاب السنة الاولى من نفس السنة .	معدل استبقاء طلاب السنة الاولى	KPI-P05	٦
-	-	-	-	-	-	النسبة المئوية للطلاب او الخريجين الناجحين في الاختبارات المهنية و/او الوطنية او متوسط درجاتهم فيما ان وجد .	مستوي اداء الطلاب في الاختبارات المهنية و/او الوطنية	KPI-P06	٧
٨٠%	٨٠%	%٧٥	٨٠%	54.37	٥٨,١٣%	النسبة المئوية لخريجي البرنامج الذين توظفوا	توظيف الخريجين والتحاقهم ببرامج	KPI-P07	٨
٢٠%	٢٠%	%١٠	٢٠%	10.13	٨,٤٧%				

						ب- التحقوا ببرامج الدراسات العليا خلال السنة الاولي من تخرجهم الي اجمالي عدد الخريجين في نفس السنة	الدراسات العليا				
						متوسط عدد الطلاب في الصف (في كل لقاء- نشاط تدريسي :محاضرة ، مجموعة صغيرة حلقات نقاش ، دروس معملية او سريرية).	معدل عدد الطلاب في الصف	KPI- P08	٩		
	٢٢	٢٢	٢٢	٢٢	25	15					
							متوسط التقدير العام لجهات التوظيف لكفائة خريجي البرنامج علي مقياس من خمسة مستويات فس مسح سنوي.	تقويم جهات التوظيف لكفائة خريجي البرنامج	KPI- P9	١٠	٤- الطلاب
	٤,٥	٤		٤,٥	3.41	3.19					
							متوسط تقدير رضا الطلاب عن الخدمات المقدمة التي يقدمها البرنامج (المطاعم، النقل، المرافق، الرياضة، المطاعم، الارشاد	رضا الطلاب عن الخدمات المقدمة	KPI- 01P	١١	
	٣,٥	٣,٢٥	٣,٥٠	٣,٥	2.74	٢,٥٦					



						الأكاديمي....) علي مقياس من خمسة مستويات في مسح سنوي.				
٥%	٥%	٥%	٥%	0	%13.18	النسبة المئوية للطلاب الحاصلين علي انذار فاكثر بالبرنامج الي اجمالي عدد الطلاب بالبرنامج .	نسبة الطلاب الحاصلين علي انذار فاكثر	MU- P2	١٢	
٣%	%5	٣%	٣%	1.83	%1.42	النسبة المئوية للطلاب الذين تم حرمانهم من دخول الامتحان النهائي للمقرر لتجاوزهم النسبة المسموحة قانونا لأجمالي عدد الطلاب بالبرنامج.	نسبة الطلاب المحرومين	MU- P3	١٣	
-	-	-	-	-	-	عدد الابحاث الطلابية التي تم نشرها او تقديمها في مؤتمرات علمية خلال السنة الماضية	عدد الأبحاث الطلابية	MU- P4	١٤	
١:٢٢	١:٢٢	١,٢٠	١:٢٢	١٧1:	5١:٣	نسبة اجمالي عدد الطلاب الي عدد هيئة التدريس بدوام كامل او ما يعادله بالبرنامج .	نسبة الطلاب الي هيئة التدريس	KPI- 1١P	١٥	-٥ هيئة التدريس
٦٠%	٦٠%	%٧٠	٦٠%		٨٢,٣٥%	النسبة المئوية لتوزيع فئات	النسبة المئوية لتوزيع	KPI- 2١P	١٦	



						هيئة التدريس من حيث: ا. الجنس ب. الفروع ج. الرتبة العلمية.	هيئة التدريس			
٥%	٥%	%.	٥%	1	%.	نسبة هيئة التدريس الذين يغادرون البرنامج سنويا لاسباب غير بلوغ سن التقاعد الي العدد الاجمالي لهيئة التدريس.	نسبة تسرب هيئة التدريس بالبرنامج	KPI- 3١P	١٧	
٥.٠%	٥.٠%	%٩.	٥.٠%	50	٤٢,٨٥%	النسبة المئوية لاعضاء هيئة التدريس بدوام كامل الذين نشروا بحثا واحد علي الاقل خلال السنة الي اجمالي اعضاء هيئة التدريس في البرنامج.	النسبة المئوية للنشر العلمي لاعضاء هيئة التدريس	KPI- 4١P	١٨	
١:١	١:١	١:١	١:١	1:1	١:٣	متوسط عدد البحوث المحكمة و/ او المنشورة لكل عضو هيئة تدريس خلال السنة (اجمالي عدد البحوث المحكمة و/ او المنشورة الي اجمالي عدد اعضاء هيئة التدريس بدوام كامل او مايعادلة خلال	معدل البحوث المنشورة لكل عضو هيئة تدريس	KPI- 5١P	١٩	



						(السنة)				
1:20	-	الحصول على برنامج كاشف الاقتباس وتفعيله على الأعضاء	1:20	1:0	1:0	متوسط عدد الاقتباسات في المجالات المحكمة من البحوث العلمية المنشورة لكل عضو هيئة تدريس في البرنامج (اجمالي عدد الاقتباسات في المجالات المحكمة من البحوث العلمية المنشورة لاعضاء هيئة التدريس بدوام كامل او ما يعادله الي اجمالي البحوث المنشورة)	معدل الاقتباس في المجالات المحكمة لكل عضو هيئة تدريس	KPI-61P	٢٠	
٩٥%	٩٠%		٩٥%	90	٨٧,٥%	النسبة المئوية لأعضاء هيئة التدريس بدوام كامل الذين قدموا أنشطة للتطوير المهني داخل او خارج الجامعة خلال السنة التي اجمالي اعضاء هيئة التدريس في البرنامج.	نسبة هيئة التدريس المشاركين في أنشطة التطوير المهني	MU-P5	٢١	
٤,٥	٤,٢٥	%٤	٤,٥	4.03	٣,٩٣	متوسط تقدير رضا المستفيدين عن كفاية	رضا المستفيدين عن مصادر التعلم.	KPI-71P	٢٢	٦- مصادر التعلم والمرافق



						مصادر التعلم وتنوعها) المراجع - الدوريات - قواعد المعلومات ... الخ) علي مقياس من خمسة مستويات في مسح سنوي.				والتجهيزات
--	--	--	--	--	--	---	--	--	--	------------

* بما في ذلك المؤشرات المطلوبة من المركز الوطني للتقويم والاعتماد الأكاديمي

ط. بيانات اعتماد التوصيف:

جهة الاعتماد:	مجلس القسم
رقم الجلسة:	الثانية
تاريخ الجلسة:	١٤٤٣-١-٣٠