



المملكة العربية السعودية

وزارة التعليم

جامعة المجمعة

المركز الطبي الجامعي

التقرير السنوي لإدارة المركز الطبي الجامعي

لعام ١٤٤٢/١٤٤٣ هـ

بِسْمِ اللَّهِ الرَّحْمَنِ الرَّحِيمِ

الفهرس

الصفحة	العنوان
٣	جدول المحتويات
٤	كلمة المدير التنفيذي للإدارة
الفصل التمهيدي	
٦	الرؤية - الرسالة - القيم - الأهداف
٧	الهيكل التنظيمي
الفصل الأول: القوى البشرية للإدارة	
٩	(١/١) بيانات بأعداد موظفي المركز الطبي الجامعي
١٠	(٢/١) بيانات بأعداد المتدربين بإدارة المركز الطبي الجامعي
الفصل الثاني: الأنشطة والفعاليات	
١٢	(١/٢) المركز الطبي الجامعي
١٣	(٢/٢) عيادات المركز الطبي في كليات الجامعة المختلفة
١٤	(٣/٢) العيادات الطبية المتنقلة
الفصل الثالث: الإنجازات	
١٦	(١/٣) دور المركز الطبي في أزمة جائحة كورونا
الفصل الرابع: مؤشرات قياس الأداء والرؤى المستقبلية	
١٨	(١/٤) الخطة التشغيلية
١٨	(٢/٤) التحديات والمعوقات ومقترحات التحسين
١٨	(٣/٤) الرؤى المستقبلية للإدارة

كلمة المدير التنفيذي للمركز الطبي الجامعي



بسم الله الرحمن الرحيم

الحمد لله رب العالمين والصلاة والسلام على أشرف الأنبياء والمرسلين نبينا محمد وعلى آله وصحبه أجمعين.

ان ما يحظى به القطاع الصحي في المملكة العربية السعودية من دعم ومتابعة من حكومتنا الرشيدة وتحقيقا لمستهدفات رؤية ٢٠٣٠ في الجانب الصحي حرصة إدارة جامعة المجمعة على تحسين جودة وكفاءة الخدمة الطبية وتسهيل الحصول على خدمات الرعاية الصحية المقدمة لمنسوبي الجامعة وذلك بالارتقاء بمستوى تدريب وتأهيل الكوادر الطبية الوطنية والحرص على مواكبة التطور العالمي في المجال الصحي فيما يخدم صحة الفرد والمجتمع

د. عبدالرحمن الحربي

أستاذ مشارك واستشاري طب المخ والاعصاب والجلطات الدماغية

الفصل التمهيدي

الرؤية:

أن نرتقي إلى أعلى معايير الجودة في الرعاية الصحية ومواكبة التطورات العلمية بما يضمن تطبيق المعايير العالمية في ذات المجال.

الرسالة:

إتقان الأداء بما يتطلب العلم الحديث والالتزام بأخلاقيات المهن الطبية.

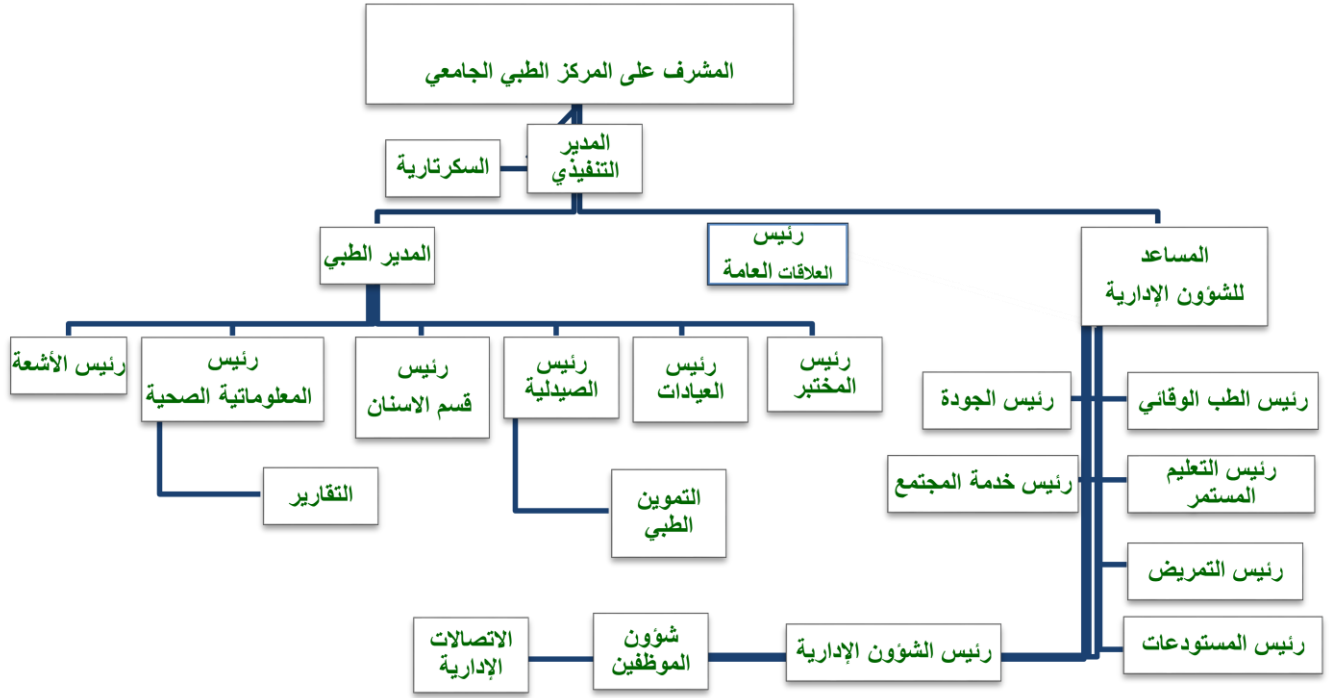
القيم:

المصداقية والعدالة والثقة والاحترام المتبادل.

الهدف:

تقديم الخدمة الطبية العلاجية والرعاية الصحية الأولية ذات الجودة العالية لمنسوبي الجامعة وطلابها، وأفراد المجتمع وتوفير ما يحتاجه المريض من أدوية وغيرها.

الهيكل التنظيمي لإدارة الخدمات الطبية:



شكل رقم ١ الهيكل التنظيمي لإدارة المركز الطبي الجامعي

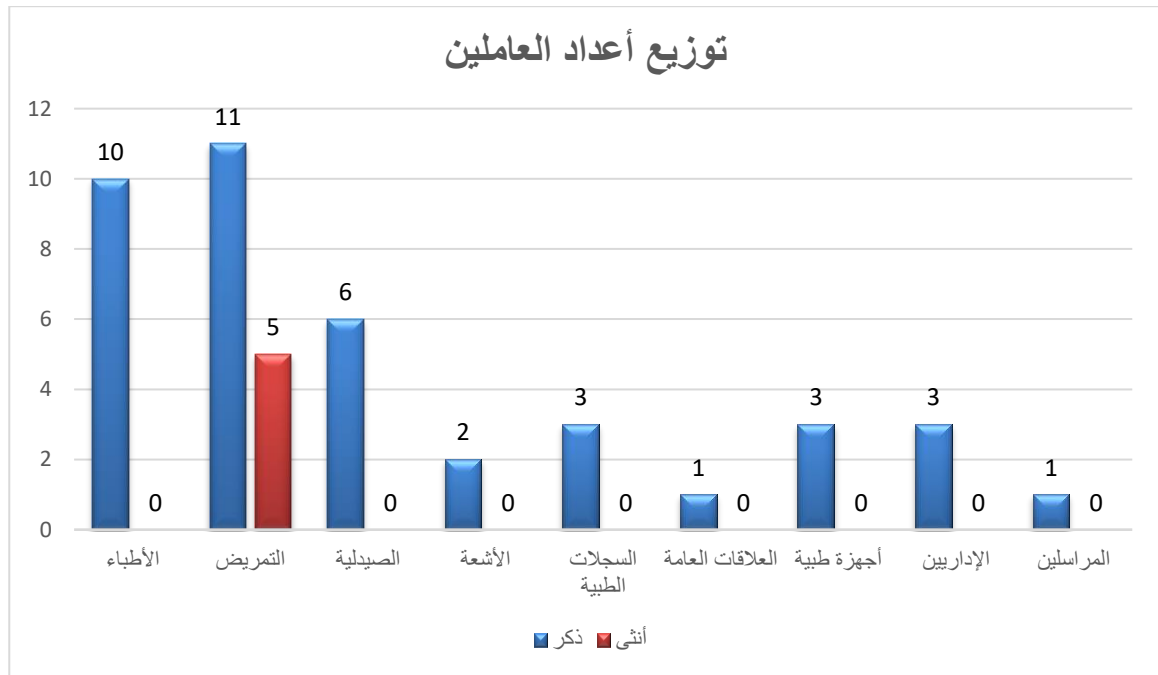
الفصل الأول

القوى البشرية للإدارة

(١/١) جدول بأعداد العاملين في إدارة المركز الطبي الجامعي:

يوضح جدول (١) توزيع أعداد العاملين بإدارة المركز الطبي الجامعي لعام ١٤٤٣ هـ

الأقسام	ذكر	أنثى	عدد الموظفين عام ١٤٤٣ هـ
الأطباء	١٠	٠	١٠
التمريض	١١	٥	١٦
الصيدلية	٦	٠	٦
الأشعة	٢	٠	٢
السجلات الطبية	٣	٠	٣
العلاقات العامة	١	٠	١
أجهزة طبية	٣	٠	٣
الإداريين	٣	٠	٣
المراسلين	١	٠	٣
المجموع	٤٠	٥	٤٥

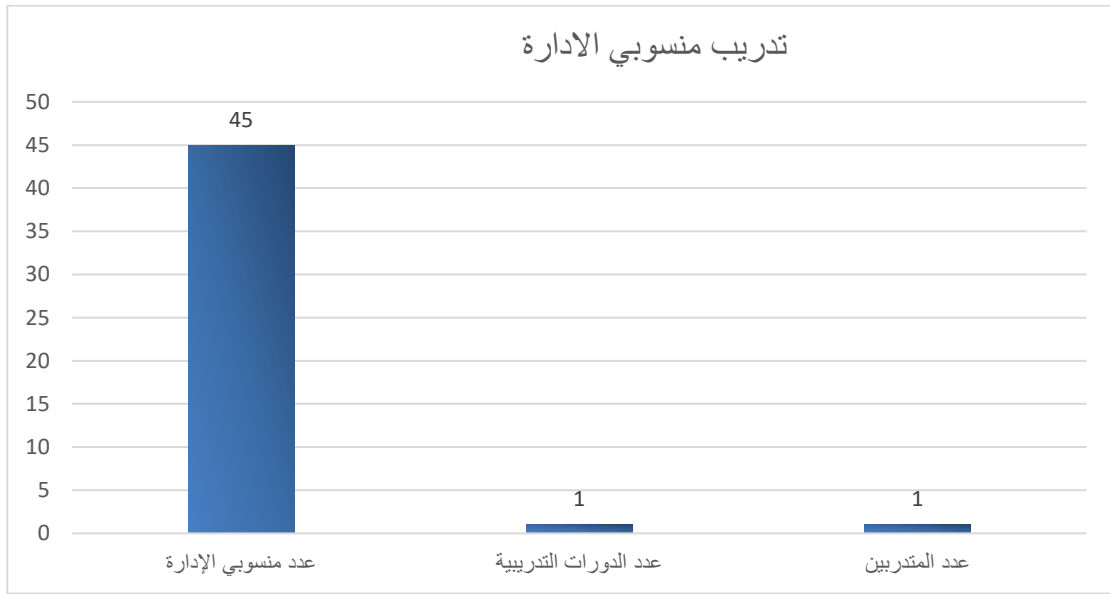


الشكل (٢) توزيع أعداد العاملين بإدارة المركز الطبي الجامعي

(٢/١) تدريب منسوبي الإدارة:

يوضح جدول (٢) توزيع أعداد المتدربين بإدارة المركز الطبي الجامعي لعام ١٤٤٣هـ.

عدد منسوبي الإدارة	عدد المتدربين	عدد الدورات التدريبية
٤٥	١	١



الشكل (٣) توزيع أعداد المتدربين بإدارة المركز الطبي الجامعي

الفصل الثاني

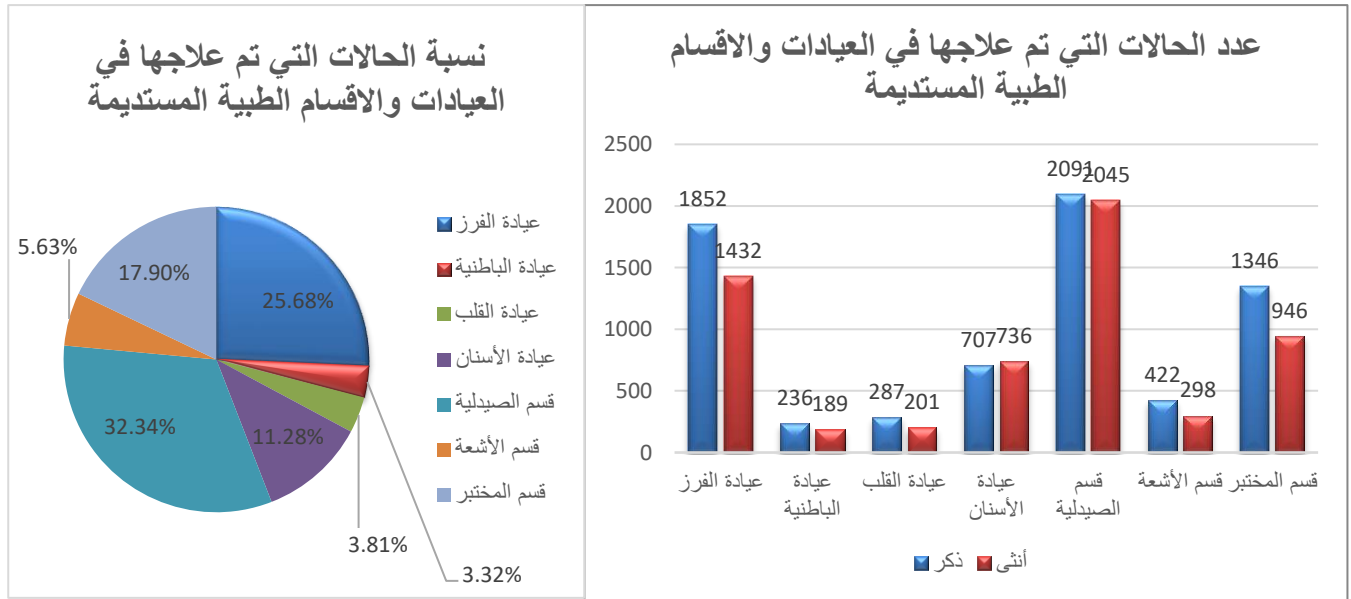
الأنشطة والفعاليات

(١/٢) المركز الطبي الجامعي يحتوي على:

(١/١/٢) العيادات المستديمة.

يوضح جدول (٣) إحصائيات عدد الحالات التي تم علاجها في العيادات المستديمة للعام الدراسي ١٤٤٣/١٤٤٢ هـ

النسبة	عدد الحالات المرضية	أنثى	ذكر	الأقسام والعيادات
٢٥,٦٨%	٣٢٨٤	١٤٣٢	١٨٥٢	عيادة الفرز
٣,٣٢%	٤٢٥	١٨٩	٢٣٦	عيادة الباطنية
٣,٨١%	٤٨٨	٢٠١	٢٨٧	عيادة القلب
١١,٢٨%	١٤٤٣	٧٣٦	٧٠٧	عيادة الأسنان
٣٢,٣٤%	٤١٣٦	٢٠٤٥	٢٠٩١	قسم الصيدلانية
٥,٦٣%	٧٢٠	٢٩٨	٤٢٢	قسم الأشعة
١٧,٩%	٢٢٩٢	٩٤٦	١٣٤٦	قسم المختبر
١٠٠%	١٢٧٨٨	٥٨٤٧	٦٩٤١	المجموع



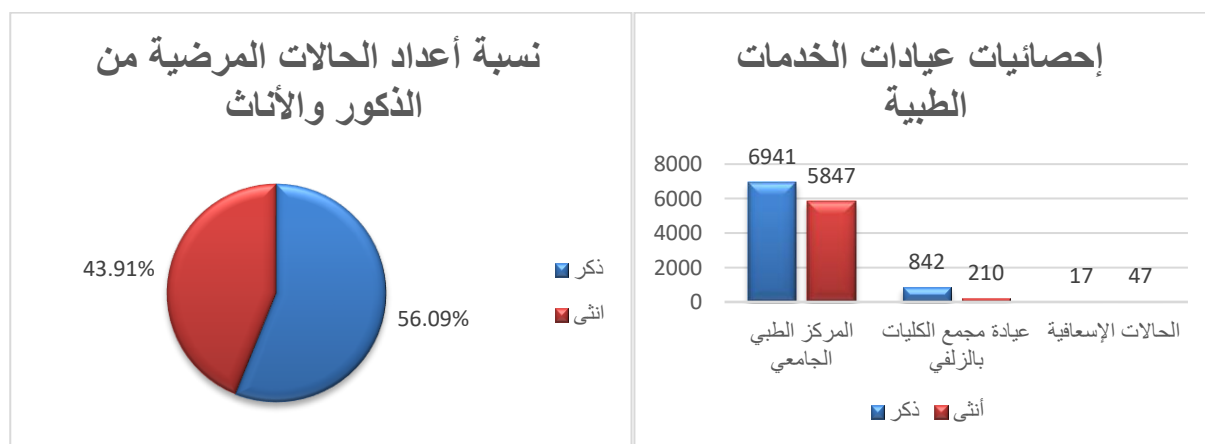
الشكل (٥) يوضح نسبة عدد الحالات التي تم علاجها في العيادات الطبية المستديمة

الشكل (٤) يوضح عدد الحالات التي تم علاجها في العيادات الطبية المستديمة

(٢/٢) عيادات المركز الطبي الجامعي في كليات الجامعة المختلفة وهي على النحو التالي:
(١/٢/٢) عيادة مجمع الكليات بالزلفي (بنين)

يوضح جدول (٤) إحصائيات عدد الحالات التي تم علاجها في العيادات الطبية بالكليات والمركز الطبي الجامعي للعام الدراسي ١٤٤٣/١٤٤٢ هـ

إحصائيات الحالات للعام الدراسي ١٤٤٣/١٤٤٢ هـ	أنثى	ذكر	الجهة
١٢٧٨٨	٥٨٤٧	٦٩٤١	المركز الطبي الجامعي
١٠٥٢	٢١٠	٨٤٢	عيادة مجمع الكليات بالزلفي
٦٤	٤٧	١٧	الحالات الإسعافية
١٣٩٠٤	٦١٠٤	٧٨٠٠	المجموع
%١٠٠	%٤٣,٩١	%٥٦,٠٩	النسبة المئوية



شكل (٧) إحصائيات نسبة الذكور والإناث التي تم علاجهم في العيادات الطبية والمركز الطبي الجامعي للعام الدراسي ١٤٤٣/١٤٤٢ هـ

شكل (٦) إحصائيات عدد الحالات التي تم علاجها في العيادات الطبية بالكليات الجامعي للعام الدراسي ١٤٤٣/١٤٤٢ هـ

(٣/٢) العيادات الطبية المتنقلة:

تهدف الخدمات الطبية المتنقلة إلى المشاركة في المناسبات الوطنية ورفع مستوى الوعي الصحي وتعزيز الصحة العامة وكذلك اكتشاف الأمراض المبكرة والمساهمة في علاجها وكذلك المشاركة في أيام الصحة العالمية

- أبرز الأنشطة الموسمية وخدمة المجتمع التي قدمتها العيادات المتنقلة خلال العام الجامعي ١٤٤٢-١٤٤٣ هـ

جدول (٥) يوضح الأنشطة الموسمية وخدمة المجتمع التي قدمتها العيادات الطبية المتنقلة للعام الجامعي ١٤٤٣/١٤٤٢ هـ

النشاط	التاريخ	المكان	المستفيد	الهدف	عدد المستفيدين
مبادرة زيارات ميدانية للمراكز والقرى المجاورة لمحافظة المجمعة	٢٣-٢٧/٨/١٤٤٣ هـ	الارطاوية النفيق السحيبي مشاش عوض	افراد المجتمع	تقديم الخدمات الصحية والتثقيف الصحي للقرى واعطاء لقاح كوفيد١٩ لأفراد المجتمع	٦٩١
المسابقات والدوريات الرياضية	١/٥/١٤٤٣ هـ الى ٣٠/٨/١٤٤٣ هـ	المجمعة	طلاب الجامعة افراد المجتمع	المشاركة في تقديم خدمات طبية للمشاركين في جميع المسابقات الرياضية و افراد المجتمع	١٣٩
مبادرة لقاحات موسم الحج لمنسوبي الجامعة	٢٠/١١/١٤٤٣ هـ	المجمعة	افراد المجتمع	الوقاية من الامراض المعدية	٢٧
اقامة محاضرة بعنوان كيف نحى أنفسنا من امراض العصر	١٥/٦/١٤٤٣ هـ	الزلفي	طلاب الجامعة	المحافظة على الجسم من الامراض	٤٥
تطعيم لقاح كورونا (خذ الخطوة) للفئة العمرية من ١٢ إلى ١٨ سنة	٣/٤/١٤٤٣ هـ	جلال	طلاب المدارس	رفع حصانه المجتمع من فايروس كورونا	٦٠



(٢)



(١)

صورة (٢-١) مبادرة حملة تطعيم لقاح فايروس كورونا لعدد من المراكز خلال العام الجامعي ١٤٤٢-١٤٤٣ هـ

الفصل الثالث

الإنجازات

١/٣) دور المركز الطبي الجامعي في مركز اللقاحات بمبنى إدارة الجامعة والخدمات المساندة

١- تجهيز ٤ عيادات تطعيم.

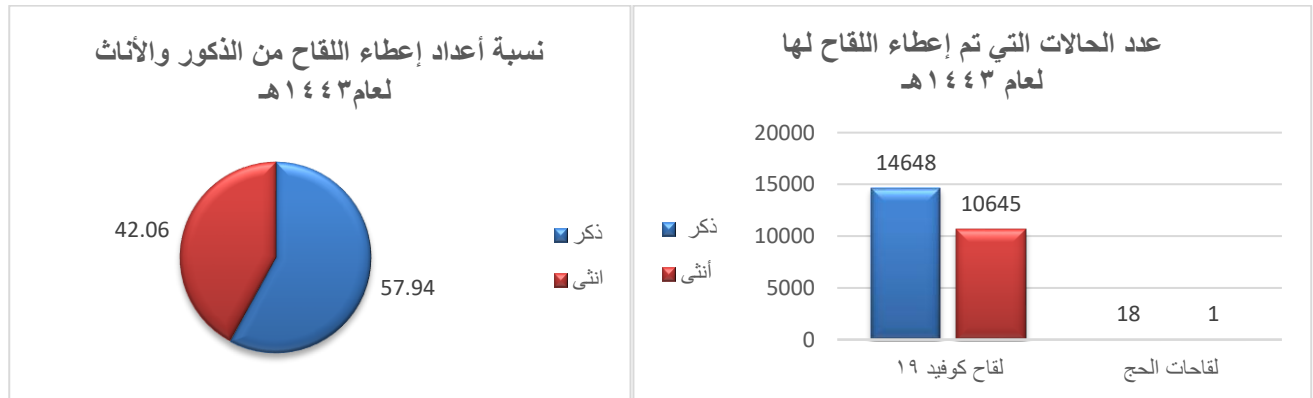
٢- تجهيز مكتب تسجيل واستقبال ومنطقة فرز وعيادات طوارئ.

٣- استخدام المعقمات والأدوات التي تحول للحد من انتشار أي عدوى.

٤- اعتماد رقم رسمي مخصص لتطبيق الواتساب للمركز للاستشارات الطبية وتحويلها للأطباء المختصين.

يوضح جدول (٦) إحصائيات عدد الحالات التي تم إعطاء اللقاح لها لعام ١٤٤٣/١٤٤٢ هـ

القسم	ذكر	انثى	المجموع
لقاح كوفيد ١٩	١٤٦٤٨	١٠٦٤٥	٢٥٢٩٣
لقاح الحمى الشوكية	١٨	١	١٩
المجموع	١٤٦٦٦	١٠٦٤٦	٢٥٣١٢
النسبة	٥٧,٩٤	٤٢,٠٦	%١٠٠



الشكل (٩) يوضح نسبة الذكور والإناث التي تم إعطاء اللقاح لهم لعام ١٤٤٣ هـ

الشكل (٨) يوضح عدد الحالات التي تم إعطاء اللقاح لهم لعام ١٤٤٣ هـ



صورة (٣) صورة من مركز لقاح فايروس كورونا بالجامعة خلال العام ١٤٤٢-١٤٤٣ هـ

الفصل الرابع

مؤشرات قياس الأداء والرؤى المستقبلية

(١/٤) لم تقييم إدارة المركز الطبي الجامعي الخطة التشغيلية لعام ١٤٤٣/١٤٤٢ هـ

(٢/٤) المعوقات والصعوبات التي واجهت الإدارة ومقترحات التحسين:

جدول (٧) يوضح المعوقات وطرق التحسين بالمركز الطبي

المعوقات والصعوبات	مقترحات التحسين
عدد طاقم كادر التمريض غير كافي للعيادات	زيادة عدد طاقم كادر التمريض لأجل تغطي جميع العيادات
عدم وجود أشعه مقطعية ورنين مغناطيسي	جلب جهاز خاص للأشعة المقطعية والرنين
عدم وجود مواقف خاصة لسيارات الإسعاف	توفير موقف خاص لسيارات الإسعاف الخاصة بالمركز

(٣/٤) الرؤى المستقبلية لإدارة المركز الطبي الجامعي

تهتم الادارة بمستقبل المركز الطبي الجامعي عن طريق تحقيق الرؤى الآتية:

- تغيير مسمى إدارة الخدمات الطبية الى المركز الطبي الجامعي.
- تجديد مبنى المركز الطبي وتقسيم العيادات والاقسام بشكل منظم وميسر.
- العمل على تجهيز سجل ألكتروني للمركز الطبي.
- العمل على افتتاح مركز خاص بالطوارئ في مبنى رقم ٥
- زيادة العيادات الاستشارية في المركز الطبي.