



## الخطة التشغيلية للإدارة العامة للأمن الجامعي

١٤٤٥ هـ

٢٠٢٣ م - ٢٠٢٤ م



## كلمة المدير العام:

الحمد لله رب العالمين والصلاة والسلام على أشرف الأنبياء والمرسلين نبينا محمد وعلى آله وصحبه وسلم وبعده:  
يُعد التخطيط الاستراتيجي من المنهجيات الهامة لإنجاح أعمال أي جهة ولحرص الجامعة منذ تأسيسها على تبني رؤية واضحة لمسيرها لتحقيق رسالتها السامية التي  
أنشئت من أجلها وانطلاقاً من أهمية تضافر الجهود وتكامل الأعمال.  
قامت الإدارة العامة للأمن الجامعي بإعداد خطتها التشغيلية لتتوافق مع الخطة الاستراتيجية للجامعة (٢٠٢٠م - ٢٠٢٥م) ولتكون منطلقاً لتحقيق أهداف الجامعة  
وغاياتها ولتكون عاملاً هاماً وعنصراً فاعلاً ومساعداً في تحقيق الهدف الاستراتيجي الخامس في خطة الجامعة (تحسين جودة الخدمات).  
وتتضمن الخطة التشغيلية للإدارة تنفيذ عدداً من المشاريع التي سوف تساهم - بإذن الله - في تحقيق الهدف ورفع نسبة رضا المستفيدين عن الخدمات المقدمة لهم.  
سائلاً المولى عزّ وجلّ لي ولزملائي منسوبي الإدارة العون والتوفيق لتحقيق رؤية الجامعة ورسالتها.

اخوكم

مدير عام الإدارة العامة للأمن الجامعي

عبد الرحمن بن عبد العزيز العبد الجبار

**مقدمة :**

دأبت الإدارة العامة للأمن الجامعي منذ نشأتها على رسم الطريق الواضح لسهولة الوصول لأهدافها بالاعتماد على منهجية الجهات العليا في رسم الخطط الاستراتيجية حيث بدأت الإدارة بتتبع الأهداف لخطة الجامعة الاستراتيجية الأولى ثم تلتها الثانية وها هي تستكمل الطريق بخطة استراتيجية ثالثة مكّلة لما قبلها من الخطط الاستراتيجية للوصول للرؤى المستقبلية الطموحة. ومن هنا انطلقت الإدارة العامة للأمن الجامعي برسم الخطة التشغيلية للإدارة باستكمال ما تم رسمه من اهداف من خلال الخطة التشغيلية السابقة واستحداث أهداف ترى الإدارة من خلالها القفز بجودة العمل والخدمات لأكثر مما تطمح الوصول إليه.

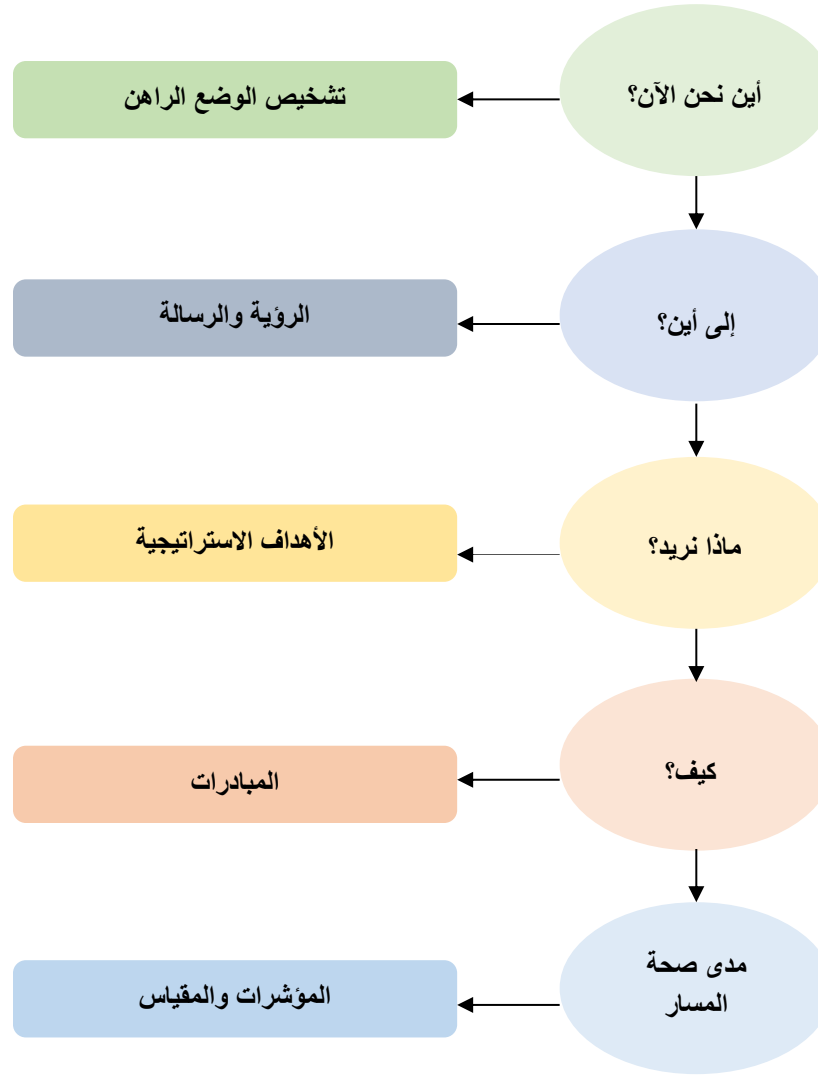
**أولاً/ الإطار المنهجي للخطة:****١-١: المنطلقات المرجعية للخطة**

ترتكز الخطة الحالية على مجموعة من المنطلقات والمبادئ والضوابط المرجعية التي من أهمها ما يلي:

- رؤية المملكة ٢٠٣٠ والتركيز على التوجهات التعليمية والتنمية.
- الخطة الاستراتيجية الثالثة للجامعة ٢٠٢٠-٢٠٢٥.
- التقارير السنوية والخطط التشغيلية السابقة للإدارة.
- التشريعات واللوائح التنظيمية للتعليم الجامعي والتوجهات المستقبلية لوزارة التعليم (النظام الجديد للجامعات بالمملكة).
- الموازنة مع كافة المتغيرات الإدارية والتنظيمية والأكاديمية والعلمية والتقنية.
- الأولويات الاستراتيجية خلال المرحلة القادمة، لبناء مبادرات إجرائية وبرامج ومشروعات تنفيذية شاملة.

## ٢-١: منهجية إعداد الخطة

بيان منهجية إعداد الخطة من خلال الشكل التالي:



## ٣-١: مراحل إعداد الخطة:

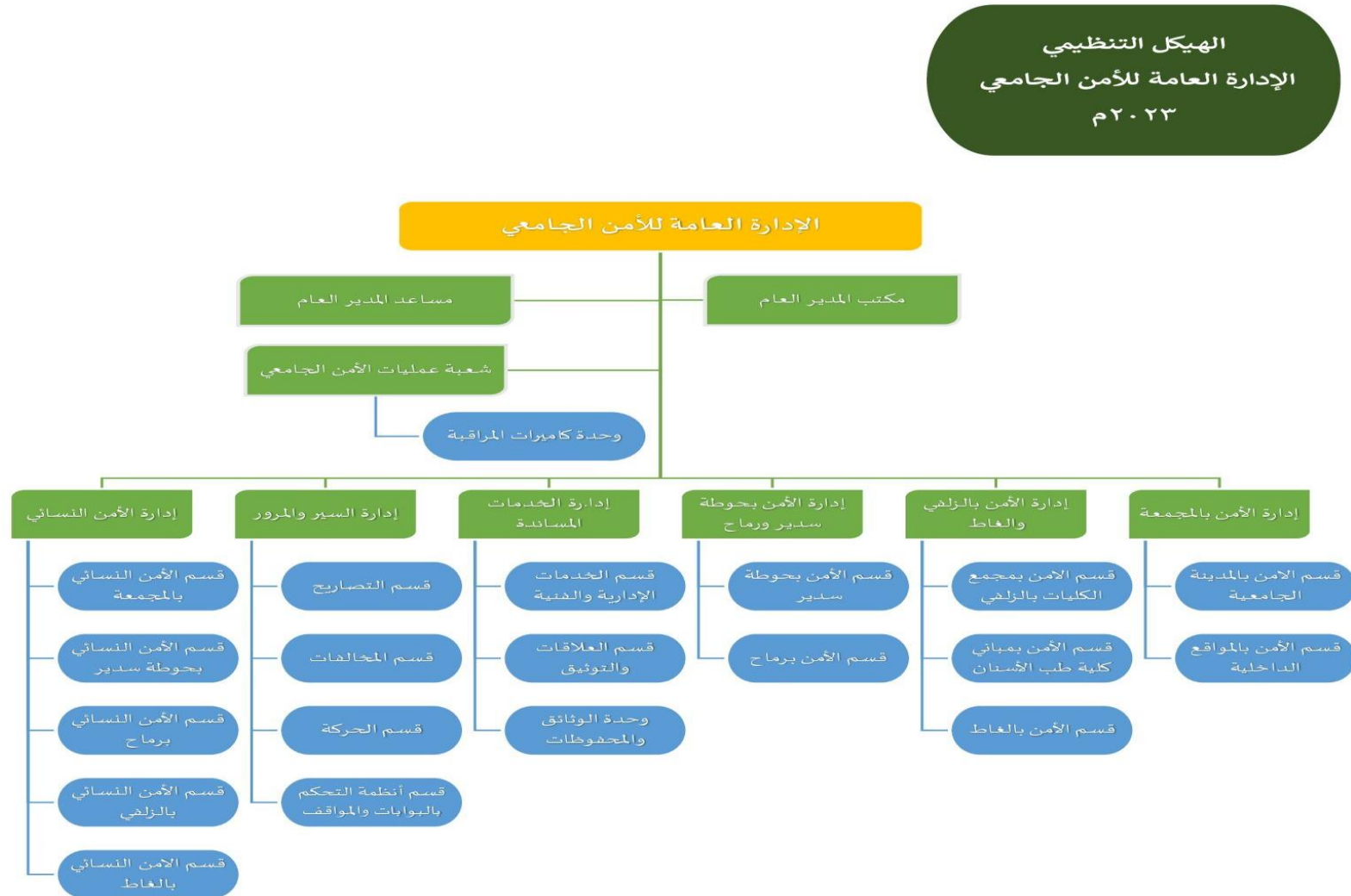
م	المرحلة	المهام	وقت التنفيذ
١	التخطيط لإعداد الخطة التشغيلية.	<ul style="list-style-type: none"> <li>• وضع الخطة الزمنية لإعداد الخطة التشغيلية.</li> <li>• بناء فريق العمل .</li> </ul>	يوليو 2023
٢	تحليل الخطط السابقة.	مراجعة تقارير متابعة الخطط السابقة وأهم المبادرات والمشاريع التي تحتاج إلى استمراريتهما.	يوليو 2023
٣	تشخيص الوضع الراهن للإدارة.	<ul style="list-style-type: none"> <li>• المقارنة المرجعية بإدارات مشابهة في مهام العمل داخل الجامعة او خارجها.</li> <li>• استطلاعات الرأي.</li> <li>• ورش عمل مع مدراء الإدارات والأقسام بالإدارة.</li> </ul>	اغسطس 2023
٤	بناء الخطة	<ul style="list-style-type: none"> <li>• تحديد الأولويات المستقبلية لتحسين عناصر الضعف والمحافظة على عناصر القوة.</li> <li>• تحديد الأهداف التفصيلية المتوافقة مع أهداف الخطة الاستراتيجية للجامعة.</li> <li>• تحديد المبادرات والمشاريع ومؤشرات قياس الأداء.</li> </ul>	اغسطس 2023
			اغسطس 2023
			اغسطس 2023
٥	مراجعة الخطة واعتمادها.	<ul style="list-style-type: none"> <li>• المراجعة الفنية واللغوية للخطة.</li> <li>• اعتماد الخطة والبدء في تنفيذها .</li> </ul>	اغسطس 2023

## ثانياً/الإطار المؤسسي:

### ١-نبذة عن الجهة:

- نشأت الإدارة العامة للأمن الجامعي في بداياتها وحدةً للأمن والسلامة وترتبط بإدارة الخدمات التي أنشئت منذ تأسيس الجامعة.
- تم فصل وحدة الأمن والسلامة عن إدارة الخدمات وربطها مباشرةً بالإدارة العامة للشؤون الإدارية والمالية بقرار من مدير عام الشؤون الإدارية والمالية رقم ١٤٣٣/١٤/٢ هـ بتاريخ ١٤٣٣/٦/١ هـ.
- وبقرار من معالي مدير الجامعة (آنذاك) رقم (٩٠٦) بتاريخ ١٤٣٥/٨/١١ هـ تم فصل وحدة الأمن والسلامة من الإدارة العامة للشؤون الإدارية والمالية، وربطها بوكالة الجامعة تحت مسمى الإدارة العامة للسلامة والأمن الجامعي.
- وفي تاريخ ١٤٣٧/٩/١ هـ أصدر معالي مدير الجامعة (آنذاك) القرار رقم (١٤١٥) القاضي بفصل إدارة السلامة عن الإدارة العامة للسلامة والأمن الجامعي لتصبح بمسمى الإدارة العامة للأمن الجامعي وترتبط بوكالة الجامعة.

## ٢- الهيكل التنظيمي:



## ٣- إدارات و أقسام الجهة:

	الوحدات	قسم الأمن بالمدينة الجامعية قسم الأمن بالمواقع الداخلية	الأقسام	إدارة الأمن بالمجمعة	الإدارات
		قسم الأمن بمجمع الكليات بالزلفي قسم الأمن بمباني كلية طب الأسنان قسم الأمن بالغطاط		إدارة الأمن بالزلفي والغطاط	
		قسم الأمن الجامعي بحوطة سددير قسم الأمن الجامعي برماح		إدارة الأمن بحوطة سدديرورماح	
وحدة الوثائق والمحفوظات		قسم الخدمات الإدارية والفنية قسم العلاقات والتوثيق		إدارة الخدمات المساندة	
		قسم التصاريح قسم المخالفات قسم الحركة قسم أنظمة التحكم بالبوابات والمواقف		إدارة السير والمرور	
		قسم الأمن النسائي بالمجمعة قسم الأمن النسائي بحوطة سددير قسم الأمن النسائي برماح قسم الأمن النسائي بالزلفي قسم الأمن النسائي بالغطاط		إدارة الأمن النسائي	
وحدة كاميرات المراقبة		شعبة عمليات الأمن الجامعي		شعبة عمليات الأمن الجامعي	





٤- ملخص بيانات واحصاءات منسوبي الإدارة العامة للأمن الجامعي:

العدد		الفئة	م
اناث	ذكور		
١٢	٦٥	موظفين	١
٧٧		المجموع	

## ٥- تشخيص الواقع SWOT:

أهم عناصر القوة	أهم عناصر الضعف
<ul style="list-style-type: none"> <li>- وجود عقد لتشغيل خدمات الأمن وتوفير الحراسات الأمنية.</li> <li>- وجود روافد تقنية لأعمال الإدارة مثل (كاميرات المراقبة، نظام التصاريح وبطاقات الدخول، النماذج الالكترونية)</li> <li>- اهتمام القيادات العليا بالجامعة في تطوير كافة جهات الجامعة.</li> <li>- وجود لوائح وأنظمة للإدارة تخضع للتقييم الواقعي المستمر.</li> <li>- رسم الأهداف الواضحة لفريق العمل بالإدارة والمتابعة الدائمة لتحقيقها.</li> </ul>	<ul style="list-style-type: none"> <li>- التوسع المستمر لمرافق الجامعة مما يزيد من صعوبة تغطية الاحتياج وتوحيد الإجراءات الأمنية.</li> <li>- قلة الكوادر الإدارية والفنية المتخصصة.</li> <li>- استمرار الاستعانة بمقرات الحراسات الأمنية المتنقلة وافتقار هذه المقرات لبيئة العمل الجاذبة.</li> <li>- الصعوبات الناتجة من التسرب الوظيفي لموظفي عقد التشغيل.</li> <li>- عدم وجود برامج تدريبية نوعية متخصصة لتطوير شاغلي وظائف الأمن والسلامة.</li> </ul>
أهم الفرص المتاحة	أهم التحديات المؤثرة
<ul style="list-style-type: none"> <li>- التوجه الوطني نحو التميز النوعي للخدمات بالمصالح الحكومية والخاصة.</li> <li>- وجود بنية تحتية بالجامعة تساعد على التحول الإلكتروني لتقديم خدمات الأمن.</li> <li>- وجود برامج لتطوير رأس المال البشري برؤية المملكة ٢٠٣٠ م</li> </ul>	<ul style="list-style-type: none"> <li>- حدود عقد تشغيل خدمات الامن لا تتوافق مع احتياجات الجامعة، ولا تساعد على استقطاب كفاءات متخصصة.</li> <li>- رفع كفاءة الإنفاق مع المحافظة على جودة العمل .</li> </ul>

## ثالثاً / الإطار الاستراتيجي والتشغيلي:

١-٣: الرؤية:

- توفير بيئة آمنة داخل مباني ومرافق الجامعة.
- توفير مقومات ، واشتراطات ، ومستلزمات الأمن بمباني ومرافق الجامعة.
- التميز والجودة في تقديم خدمات الأمن لمنسوبي الجامعة ، وزائريها.
- تطوير وسائل تقديم خدمات الأمن ، وتحويل الوسائل لخدمات وتقنيات إلكترونية تضمن الكفاءة والجودة والسرعة.
- ضمان تغطية جميع مباني ومرافق الجامعة بالخدمات الأمنية.

### الرؤية



٢-٣: الرسالة:

الالتزام بالقيم والمساهمة في الحفاظ  
على مكتسبات وممتلكات الجامعة  
وتحقيق الأمن بها.



## الرسالة



٣-٣: القيم المؤسسية

## القيم



## ٤-٣: مصفوفة الأهداف والمؤشرات والمبادرات

تحسين جودة الخدمات				الهدف الاستراتيجي للجامعة:		
تطوير منظومة الأمن والسلامة والصحة المهنية				الهدف التفصيلي:		
مسؤولية التنفيذ		مؤشرات الأداء	المستهدف	من خطة الجامعة	مستحدثة	المبادرة
المساندة	الأساسية					
الإدارة العامة للشؤون الإدارية والمالية إدارة العامة للمشروعات والتشغيل والصيانة	الإدارات الأمنية شعبة عمليات الأمن إدارة الخدمات المساندة	عدد المباني المحدثة أنظمتها الأمنية	مبنى ٣	نعم	لا	تطوير منظومة الرقابة الأمنية في مرافق ومنشآت الجامعة
الإدارة العامة للشؤون الإدارية والمالية	إدارة السير والمرور إدارة الخدمات المساندة	عدد المركبات المحدثة	٣ مركبات	لا	نعم	تحديث تطوير أسطول المركبات
-الإدارة العامة للشؤون الإدارية والمالية -الإدارة العامة للمشروعات والتشغيل والصيانة	إدارة الخدمات المساندة	عدد المواقع المحسنة بالمدينة الجامعية	٣ مواقع	لا	نعم	مشروع تحسين المقرات الأمنية بالمدن الجامعية
-الإدارة العامة للشؤون الإدارية والمالية -الإدارة العامة للمشروعات والتشغيل والصيانة	إدارة السير والمرور إدارة الخدمات المساندة	عدد البوابات الذكية المنفذة بمرافق الجامعة	٣ بوابات	لا	نعم	تطوير او إنشاء تطوير بوابات دخول ذكية في بعض مرافق الجامعة
عمادة تقنية المعلومات	إدارة الخدمات المساندة	عدد نماذج العمل المؤتمتة	٣ نماذج	لا	نعم	التحول الرقمي لإجراءات العمل الأمني الميدانية

مشروع التنظيم المروري لميادين المدينة الجامعية بالمجمعة	نعم	لا	٤٠٠ لوحة	عدد اللوحات الإرشادية والتعريفية المنفذة بالميادين الجامعية	إدارة السير والمرور إدارة الخدمات المساندة	-الإدارة العامة للشؤون الإدارية والمالية -الإدارة العامة للمشروعات والتشغيل والصيانة
---	-----	----	----------	---	---	---

م	المبادرة	مدة التنفيذ														
		١	٢	٣	٤	٥	٦	٧	٨	٩	١٠	١١	١٢			
١	تطوير منظومة الرقابة الأمنية في مرافق ومنشآت الجامعة															
٢	تحديث وتطوير أسطول المركبات الأمنية															
٣	مشروع تحسين المقرات الأمنية بالمدن الجامعية															
٤	تطوير او إنشاء بوابات دخول ذكية في بعض مرافق الجامعة															
٥	التحول الرقمي لإجراءات العمل الأمني الميدانية															

											مشروع التنظيم المروري لميادين المدينة الجامعية بالمجمعة	٦
--	--	--	--	--	--	--	--	--	--	--	--	---

## إجراءات وانشطة المبادرة

الإجراءات والانشطة	المبادرة
تحديد احتياج	تطوير منظومة الرقابة الأمنية في مرافق ومنشآت الجامعة
وضع الخطط التنفيذية ومتابعتها	
متابعة التنفيذ	
تقدير احتياج	تحديث وتطوير أسطول المركبات الأمنية
إعداد بيان الشروط والمواصفات	
رفع الطلب	
تقدير احتياج	مشروع تحسين المقرات الأمنية بالمدن الجامعية
إعداد بيان الشروط والمواصفات	
التنسيق مع الجهات التنفيذية	
تقدير احتياج	تطوير او إنشاء بوابات دخول ذكية في بعض مرافق الجامعة
إعداد بيان الشروط والمواصفات	
التنسيق مع الجهات التنفيذية	
تقدير احتياج	التحول الرقمي لإجراءات العمل الأمني الميدانية

وضع خطة الامتمة	مشروع التنظيم المروري لميادين المدينة الجامعية بالمجمعة
متابعة التنفيذ	
تقدير احتياج	
رفع طلب تأمين الاحتياجات من اللوحات المرورية	
التنسيق مع الجهات التنفيذية	

#### رابعاً: متطلبات التنفيذ الناجح للخطة:

تتضمن أهم المتطلبات والعوامل المساعدة على نجاح الخطة والالتزام بها وتنفيذها بكفاءة ما يلي:

- الالتزام بالتوجه والقيم والأهداف:

يتم تنظيم ورش عمل بشكل دوري لقيادات الإدارة؛ بهدف إيجاد فهم مشترك للأهداف والمؤشرات، وتعزيز الوعي لدى الجميع بضرورة الالتزام بالتوجه والقيم والأهداف المتوافق عليها في الخطة.

- رفع الجاهزية:

إن أحد أهم مرتكزات التنفيذ الناجح للخطة هو تحسين جاهزية كافة الوحدات من أجل التكيف والمواءمة مع المستجدات، بما يحقق الاستعداد الجيد لجميع أنواع التغيرات والاحتمالات، وتحديد الصورة المستقبلية المرغوبة التي يجب السعي نحو تحقيقها.

- دعم الاستدامة التنظيمية:

من أهم المحددات والمقومات لكفاءة تنفيذ الخطة وتحقيق أهدافها هو الاستدامة التنظيمية، والتخطيط الواقعي الذي يتسم بالكفاءة لتوفير كافة الموارد التي سوف تحتاجها المبادرات والبرامج والمشروعات المدرجة بالخطة.

- المتابعة والتقييم:

وتشمل عمليات المتابعة والتقييم الخطوات الأساسية:

❖ تحديد ما يجب قياسه وتوفير إمكانية قياس هذه النتائج بشكل موضوعي وثابت.



- ❖ قياس الأداء الفعلي للمبادرات المختلفة باستخدام المؤشرات المحددة في أوقات محددة مسبقة.
- ❖ مقارنة الأداء الفعلي بالأداء المخطط له؛ مع وجود درجة سماح محددة مقبولة بين الأداء الفعلي والأداء المخطط له.
- ❖ اتخاذ إجراءات تصحيحية بعد إجراء عملية مقارنة الأداء الفعلي مع الأداء المخطط له.

### • نظام منهجي للتقارير Reporting

من الضروري تطوير مهارات وفنيات إعداد التقارير المتعلقة بقياس مستويات التحقق والإنجاز الفعلي مقارنة بالمستويات المستهدفة وفق مؤشرات الأداء، بما يساعد في إبراز أية انحرافات في الأداء، وبعد القيام بعملية تقييم الأداء، يتم علاج أوجه القصور من خلال تحديد المبادرات والعمليات التي يمكن التركيز عليها لتحقيق ميزة تنافسية.

## خامساً: فريق إعداد الخطة:

الاسم	الصفة	م
أ. عبدالرحمن بن عبدالعزيز العبدالجبار	مدير عام الإدارة العامة للأمن الجامعي	١
أ. طارق بن صالح الصالح	مساعد المدير العام و مدير إدارة الخدمات المساندة	٢
أ. فراج عوده العنزي	مدير إدارة الأمن بالمجموعة	٣
أ. عبدالله بن عبدالرحمن الفهيد	مدير إدارة الأمن الجامعي بالزلفي والغطاط	٤
أ. محمد بن حمد الهليل	مدير إدارة الأمن الجامعي بحوطة سدير ورماح	٥
أ. مقبل علي المقبل	مدير إدارة السير والمرور	٦
أ. ابتسام عبدالعزيز الصدي	مديرة إدارة الأمن النسائي	٧
أ. سلمان ملفي المطيري	إدارة الخدمات المساندة	٨