

## تقرير قياس نواتج التعلم لبرنامج ماجستير إدارة الأعمال للعام ١٤٤٥

اعداد/ لجنة القياس والتقييم

قسم إدارة الأعمال

## المحتويات

|    |   |
|----|---|
| ٢  | أولاً: مخرجات تعلم البرنامج: .....  |
| ٣  | ثانياً: مصفوفة اتساق المقررات مع مخرجات تعلم البرنامج .....   |
| ٧  | ثالثاً: مصفوفة اتساق مخرجات تعلم البرنامج مع استراتيجيات التعلم .....                                   |
| ٩  | رابعاً: مصفوفة اتساق مخرجات تعلم البرنامج مع استراتيجيات التعلم مخرجات التعلم للبرنامج (PLO's) .....    |
| ١٢ | خامساً: مؤشرات الأداء .....   |
| ١٢ | سادساً: آلية القياس (المباشر) لمخرجات التعلم على مستوى البرنامج .....                                   |
| ١٥ | سابعاً: آلية القياس غير المباشر لمخرجات التعلم على مستوى البرنامج .....                                 |
| ١٥ | استطلاع رأى تقويم جهات التوظيف لكفاءة الخريجين (المصدر لجنة قياس مؤشرات الأداء و استطلاعات الرأي) ..... |
| ١٩ | استطلاع رأى الخريجين عن مخرجات التعلم (المصدر لجنة قياس مؤشرات الأداء و استطلاعات الرأي) .....          |
| ٢٢ | التعليق على نتائج استطلاع رأى ارباب العمل والخريجين حول خصائص الخريجين (مخرجات التعلم) .....            |
| ٢٢ | نقاط القوة: .....   |
| ٢٢ | نقاط الضعف: .....   |
| ٢٢ | التعليق على نتائج القياس المباشر وغير مباشر للمخرجات .....  |
| ٢٢ | نقاط القوة: .....   |
| ٢٣ | نقاط الضعف: .....   |
| ٢٣ | أولويات التحسين: .....  |
| ٢٣ | اعتماد تقرير القياس: .....  |

### أولاً: مخرجات تعلم البرنامج:

مخرجات تعلم البرنامج هي العبارات التي تصف ما يتوقع من الطالب معرفته أو المقدرة على عمله بعد انتهاء دراسته. وهي بذلك تصف الإنجاز المتوقع من الطلبة من معارف ومهارات وقيم نتيجة العملية التعليمية. ويمكن تحديد مخرجات التعلم في ثلاث مجالات ضمن العملية التعليمية وهو مجال المعارف، المهارات، القيم.

#### ٣. نواتج تعلم البرنامج\* (ماجستير إدارة الأعمال)

| المعرفة والفهم |   |
|----------------|---|
| ١٤             | المعرفة بالمبادئ والمفاهيم والنظريات والممارسات المتقدمة في مجال إدارة الأعمال.   |
| ٢٤             | المعرفة والفهم المتقدم للتطورات الحديثة في مجال إدارة الأعمال وتطبيقاتها في بيئة الأعمال المحلية والدولية.  |
| ٣٤             | المعرفة والفهم لمجموعة من الأساليب المتخصصة في الاستقصاء و البحث في مجال إدارة الأعمال.   |
| المهارات       |   |
| ١م             | تطبيق النظريات والمبادئ والمفاهيم المتخصصة في سياقات متقدمة في مجال إدارة الأعمال والعلوم المرتبطة بها للتمكن من إدارة المنظمات على أسس معرفية وممارسات سليمة.  |
| ٢م             | تحليل ونقد وتقييم المفاهيم والمبادئ والنظريات والقضايا المتعلقة بمجال إدارة الأعمال والعلوم المرتبطة بها وابداء الرأي فيها، وتقديم الحلول الإبداعية في سياقات معقدة للقضايا والمشكلات ذات العلاقة بإدارة الأعمال. |
| ٣م             | إجراء بحث علمي متقدم في مجال إدارة الأعمال باستخدام أساليب متخصصة للبحث والاستقصاء في مجال إدارة الأعمال .  |
| ٤م             | التواصل بطرق مناسبة؛ لنشر المعرفة، والمهارات، ونتائج البحث المرتبطة بمجال إدارة الأعمال، وتقديمها لحضور متخصص أو غير متخصص.   |

|  |    |
|--|----|
| اختيار أدوات وتطبيقات التقنية الرقمية وتقنية المعلومات والاتصالات المتقدمة، واستخدامها وتكييفها؛ لمعالجة مجموعة متنوعة من البيانات والمعلومات وتحليلها، لدعم البحوث و المشاريع الرائدة وتعزيزها، المرتبطة بمجال إدارة الأعمال. | ٥م |
| <b>القيم والاستقلالية والمسؤولية</b>   |    |
| الالتزام بالنزاهة والممارسات الأخلاقية المهنية والأكاديمية، والمشاركة في إيجاد الحلول البناءة للقضايا المجتمعية، والالتزام بالمواطنة المسؤولة.   | ١ق |
| المشاركة بفعالية ضمن مجموعات بحثية أو مهنية، وتحمل المسؤولية الكاملة عن العمل والقرارات، وفي تطوير المعرفة، وإيجاد ممارسات وطرق تفكير جديدة تُسهم في تعزيز جودة الحياة للمجتمع.  | ٢ق |
| المبادرة في التخطيط الاحترافي والمشاركة في اتخاذ القرارات باستقلالية عالية.  | ٣ق |

### ثانياً: مصفوفة اتساق المقررات مع مخرجات تعلم البرنامج

| نواتج التعلم للبرنامج            |    |    |          |    |    |    |    |                |    |    | المقررات<br>(رمز المقرر) |  |               |
|----------------------------------|----|----|----------|----|----|----|----|----------------|----|----|--------------------------|--|---------------|
| القيم، الاستقلالية<br>والمسؤولية |    |    | المهارات |    |    |    |    | المعرفة والفهم |    |    | ١ع                       | ٢ع                                     | ٣ع            |
| ٣ق                               | ٢ق | ١ق | ٥م       | ٤م | ٣م | ٢م | ١م | ١ع             | ٢ع | ٣ع |                          |  |               |
|                                  |    | ١  |          | ١  |    | ١  |    |                |    | 1  | 1                        | إدارة الموارد<br>البشرية<br>(MGT610)   | المستوى الاول |
|                                  | ١  | ١  | ١        | ١  | ١  | ١  | ١  |                | ١  |    | 1                        | مناهج وطرق<br>البحث العلمي<br>(MGT620) |               |

| نواتج التعلم للبرنامج            |     |     |          |     |     |     |     |                |     |     | المقررات<br>(رمز المقرر) |  |                |
|----------------------------------|-----|-----|----------|-----|-----|-----|-----|----------------|-----|-----|--------------------------|--|----------------|
| القيم، الاستقلالية<br>والمسؤولية |     |     | المهارات |     |     |     |     | المعرفة والفهم |     |     |                          |  |                |
| ق ٣                              | ق ٢ | ق ١ | م ٥      | م ٤ | م ٣ | م ٢ | م ١ | ع ٣            | ع ٢ | ع ١ |                          |  |                |
|                                  | ١   | ١   |          |     |     |     | ١   |                |     |     | 1                        | إدارة الإنتاج<br>والعمليات<br>(POM610)   |                |
| ١                                | ١   | ١   | ١        |     |     | ١   | ١   |                |     | 1   | 1                        | الإحصاء في<br>إدارة الأعمال<br>(STA610)  |                |
|                                  |     | ٢   |          | ٢   |     | ٢   | ٢   |                |     |     | 2                        | التسويق<br>الاستراتيجي<br>(MKT610)       | المستوى الثاني |
|                                  | ٢   | ٢   |          | ٢   |     | ٢   | ٢   |                |     | ٢   | ٢                        | إدارة الأعمال<br>الإلكترونية<br>(MGT640) |                |
| ٢                                | ٢   |     |          |     |     | ٢   | ٢   |                |     |     | ٢                        | الاقتصاد<br>الإداري<br>(ECO610)          |                |
| ٢                                | ٢   |     |          |     |     | ٢   | ٢   |                |     |     | ٢                        | الإدارة<br>الاستراتيجية<br>(MGT640)      |                |
| ٣                                |     | ٣   |          |     |     | ٣   | ٣   |                |     |     | 3                        | نظم المعلومات<br>الإدارية<br>(MGT650)    |                |
|                                  |     |     |          |     |     |     |     |                |     |     |                          |  | المستوى الثالث |

| نواتج التعلم للبرنامج            |     |     |          |     |     |     |     |                |     |     | المقررات<br>(رمز المقرر) |                                      |  |   |
|----------------------------------|-----|-----|----------|-----|-----|-----|-----|----------------|-----|-----|--------------------------|--------------------------------------|--|---|
| القيم، الاستقلالية<br>والمسؤولية |     |     | المهارات |     |     |     |     | المعرفة والفهم |     |     |                          |                                      |  |   |
| ق ٣                              | ق ٢ | ق ١ | م ٥      | م ٤ | م ٣ | م ٢ | م ١ | ع ٣            | ع ٢ | ع ١ |                          |                                      |  |   |
|                                  | ٣   |     |          |     |     | ٣   | ٣   |                |     | 3   | 3                        | إدارة الأعمال<br>الدولية<br>(MGT660) |  |   |
|                                  | ٣   | ٣   |          |     |     | ٣   |     |                |     |     | 3                        | المحاسبة<br>الإدارية<br>(ACC610)     |  |   |
|                                  | ٣   | ٣   |          |     |     | ٣   | ٣   |                |     | 3   | 3                        | تمويل الشركات<br>(FIN610)            | المستوى الرابع                                       |   |
| 3                                |     | 3   | 3        | 3   | 3   | 3   | 3   |                | 3   |     |                          | المشروع البحثي<br>(MGT670)           |  |   |
|                                  | ٣   | ٣   |          |     |     | ٣   | ٣   |                |     |     | ٣                        | ٣                                    | سلوك المستهلك<br>(MJT620)                            | المقررات<br>الاختيارية<br>للمستوى<br>الثالث |
| ٣                                | ٣   |     |          |     |     | ٣   | ٣   |                |     |     | ٣                        | ٣                                    | تحليل<br>الاستثمار في<br>الأوراق المالية<br>(FIN620) |   |
| ٣                                |     | ٣   |          |     |     | ٣   | ٣   |                |     |     | ٣                        | ٣                                    | إدارة المشاريع<br>(POM620)                           |   |

| نواتج التعلم للبرنامج            |     |     |          |     |     |     |     |                |     |     | المقررات<br>(رمز المقرر) |   |   |
|----------------------------------|-----|-----|----------|-----|-----|-----|-----|----------------|-----|-----|--------------------------|---|---|
| القيم، الاستقلالية<br>والمسؤولية |     |     | المهارات |     |     |     |     | المعرفة والفهم |     |     |                          |   |   |
| ق ٣                              | ق ٢ | ق ١ | م ٥      | م ٤ | م ٣ | م ٢ | م ١ | ع ٣            | ع ٢ | ع ١ |                          |   |   |
|                                  |     | ٣   |          |     |     | ٣   | ٣   |                |     | ٣   |                          | موضوعات<br>متقدمة في<br>التسويق<br>(MKT630)               | المقررات<br>الاختيارية<br>للمستوى<br>الرابع |
| ٣                                |     | ٣   |          |     |     | ٣   | ٣   |                |     | ٣   | ٣                        | التسويق الدولي<br>(MKT650)                                |   |
|                                  | ٣   |     |          |     |     | ٣   | ٣   |                |     | ٣   | ٣                        | مالية دولية<br>(Fin630)                                   |   |
| ٣                                | ٣   |     |          |     |     | ٣   |     |                |     | ٣   | ٣                        | موضوعات<br>متقدمة في<br>التمويل<br>والاستثمار<br>(FIN640) |   |
|                                  |     | ٣   | ٣        |     |     |     | ٣   |                |     | ٣   | ٣                        | إدارة الجودة<br>الشاملة<br>(POM630)                       |   |
| ٣                                | ٣   |     |          |     |     | ٣   | ٣   |                |     | ٣   | ٣                        | موضوعات<br>متقدمة في إدارة<br>العمليات                    |   |

(1=مستوى التأسيس، 2 = مستوى الممارسة، 3 = مستوى متقدم).

ثالثاً: مصفوفة اتساق مخرجات تعلم البرنامج مع استراتيجيات التعلم

| مخرجات التعلم للبرنامج (PLO's) |     |     |          |     |     |     |     |         |     | الأنشطة التعليمية<br>الداعمة لتحقيق<br>مخرجات التعلم<br>للبرنامج: |                  |
|--------------------------------|-----|-----|----------|-----|-----|-----|-----|---------|-----|---|------------------|
| القيم                          |     |     | المهارات |     |     |     |     | المعارف |     |   |                  |
| ق ٣                            | ق ٢ | ق ١ | م ٥      | م ٤ | م ٣ | م ٢ | م ١ | ع ٣     | ع ٢ | ع ١   |                  |
|                                |     |     |          |     |     | ✓   | ✓   | ✓       | ✓   | ✓   | طريقة التعليم    |
|                                | ✓   | ✓   |          | ✓   |     |     | ✓   | ✓       | ✓   | ✓   | المحاضرة         |
|                                | ✓   | ✓   |          | ✓   | ✓   | ✓   | ✓   | ✓       | ✓   | ✓   | المناقشة         |
| ✓                              | ✓   | ✓   |          | ✓   | ✓   | ✓   | ✓   | ✓       | ✓   | ✓   | التعليم التعاوني |
|                                | ✓   | ✓   |          | ✓   |     | ✓   | ✓   |         |     |   | العصف الذهني     |
|                                | ✓   |     |          | ✓   | ✓   | ✓   |     |         |     |   | التدريس التبادلي |
| ✓                              | ✓   | ✓   | ✓        | ✓   | ✓   | ✓   | ✓   |         |     |   | المشاريع         |
| ✓                              | ✓   | ✓   | ✓        |     |     | ✓   | ✓   |         |     |   | دراسة حالة       |
|                                |     |     | ✓        | ✓   | ✓   | ✓   | ✓   |         |     |   | حل المشكلات      |



|  |   |   |  |   |  |   |   |  |  |  |                |
|--|---|---|--|---|--|---|---|--|--|--|----------------|
|  | ✓ | ✓ |  | ✓ |  | ✓ | ✓ |  |  |  | التفكير الناقد |
|--|---|---|--|---|--|---|---|--|--|--|----------------|

**وفيما يلي تعريف أبرز الاستراتيجيات التعليمية:**

| التعريف  | الاستراتيجية     |   |
|--|------------------|---|
| تعتمد على إلقاء أستاذ المقرر للمعلومات مع امكانية استخدام السبورة لتنظيم بعض الأفكار وتبسيطها، ويقف الطالب موقف المستمع الذي يتوقع في أي لحظة أن يطلب منه الأستاذ إعادة أو تسميع أي جزء من المادة التي ألقاها. ويع الأستاذ في هذه الطريقة محور للعملية التعليمية وينبغي الانتباه لوضوح الصوت والتحدث بسرعة مناسبة، كما ينبغي بذل الجهد في الاحتفاظ بانتباه الطلبة. | المحاضرة         | ١ |
| الاستراتيجيات اللفظية تعتمد على تبادل الآراء والأفكار، تختلف عن المحاضرة في أنها من تسمح بتفاعل لفظي بين طرفين أو أكثر، قد تكون المناقشة بين المعلم والطلبة، أو بين الطلبة تحت إشراف أستاذ المقرر. وينبغي مراعاة أن تكون الأسئلة مناسبة للأهداف ومستوى الطلبة، ومثيرة للتفكير، اتاحة الفرصة لجميع الطلبة، اعطاء زمن مناسب للإجابة.                                 | المناقشة         | ٢ |
| استراتيجية تضم مجموعة من مهارات التفكير، تعتمد على التقويم وإصدار الحكم يتم فيها تحليل وفرز وتمحيص المعلومات بالاستناد إلى معايير معينة، من أجل إصدار حكم حول قيمة الشيء ، أو التوصل إلى استنتاج أو تعميم ، أو قرار  | التفكير الناقد   | ٣ |
| استراتيجية تعتمد على تقسيم الطلبة إلى مجموعات صغيرة، ينجز من خلالها الطلبة أعمالهم كشركاء، فكل عضو ليس مسؤولاً عن نفسه فقط، بل يجب أن يساعد المجموعة فيتعلم بطن التعلم من المتفوق.   | التعليم التعاوني | ٤ |
| استراتيجية تعتمد على تفعيل أداء الطلبة وتتيح لهم فرصة للتفكير العلمي بحيث يتحدى الطلبة مشكلات معينة يخططون لمعالجتها وبحثها بجمع البيانات وتنظيمها.  | حل المشكلات      | ٥ |

|   |              |  |
|---|--------------|--|
| ٦ | المشاريع     | استراتيجية يتم فيها تحديد مجموعة من المشروعات التعليمية المرتبطة بالتخصص وعرضها على الطلبة فيختار كل مجموعة مشروعاً معيناً.              |
| ٧ | دراسة الحالة | هي إحدى تقنيات التدريب النشطة. وهي تقوم على حالة حقيقية أو شبه حقيقية، متصلة بالواقع المعاش لدى المشاركين بهدف دراستها وتحليلها من قبلهم |

رابعاً: مصفوفة اتساق مخرجات تعلم البرنامج مع استراتيجيات التعلم مخرجات التعلم للبرنامج (PLO's)

| مخرجات التعلم للبرنامج (PLO's) |    |    |          |    |    |    |    |         |    |    | ٢- أدوات تقييم مخرجات التعلم للبرنامج |
|--------------------------------|----|----|----------|----|----|----|----|---------|----|----|---------------------------------------|
| القيم                          |    |    | المهارات |    |    |    |    | المعارف |    |    |                                       |
| ٣ق                             | ٢ق | ١ق | ٥م       | ٤م | ٣م | ٢م | ١م | ٣ع      | ٢ع | ١ع | طريقة التقييم                         |
|                                |    |    |          |    |    | ✓  | ✓  | ✓       | ✓  | ✓  | اختبار منتصف الفصل                    |
|                                |    |    |          |    |    | ✓  |    |         |    |    | دراسة حالة                            |
|                                |    |    |          |    |    |    | ✓  |         |    |    | اختبارات قصيرة                        |
|                                | ✓  | ✓  | ✓        | ✓  | ✓  | ✓  | ✓  | ✓       | ✓  | ✓  | البحوث والمشاريع                      |
|                                | ✓  | ✓  | ✓        | ✓  | ✓  |    |    |         |    |    | عرض تقديمي                            |
|                                | ✓  | ✓  | ✓        | ✓  |    | ✓  | ✓  | ✓       | ✓  | ✓  | اختبار شفوي                           |
| ✓                              | ✓  | ✓  | ✓        | ✓  | ✓  | ✓  | ✓  | ✓       | ✓  | ✓  | تحليل استبانة                         |
| ✓                              | ✓  | ✓  | ✓        | ✓  |    | ✓  | ✓  |         |    |    | أوراق العمل                           |
| ✓                              | ✓  | ✓  | ✓        | ✓  |    |    |    |         |    |    | بطاقات الملاحظة                       |
|                                | ✓  | ✓  | ✓        |    | ✓  | ✓  | ✓  |         |    |    | الواجبات                              |
| ✓                              | ✓  | ✓  | ✓        | ✓  | ✓  | ✓  | ✓  |         |    |    | سلالم التقدير (الروبركس)              |
|                                |    |    | ✓        |    | ✓  | ✓  | ✓  | ✓       | ✓  | ✓  | اختبار نهائي                          |

وفيما يلي تعريف أبرز أدوات التقييم

| التعريف   | أداة التقييم      |   |
|---|-------------------|---|
| وسيلة منظمة لتقويم قدرات الطلبة وتحديد مستوى تحصيلهم في المعارف والمهارات، وهو عبارة عن مجموعة من الأسئلة تقدم للطلبة في ورقة ليجيبوا عنها بالقلم، لذلك يعرف باسم الورقة والقلم" وهي من أهم وأكثر طرق التقييم .   | الاختبار التحريري | ١ |
| يتم تقييم قدرة الطالب على القراءة والنطق السليم والتعبير والمحادثة، والحكم على مدى استيعابه للمعارف والمهارات، ويمكن عن طريقه الكشف الطلبة وتصحيحها في الحال. كما يمكن للطلبة الاستفادة من اجابات زملائهم.  | الاختبار الشفوي   | ٢ |
| عبارة عن أوراق تقدم لقياس مدى إتقان الطلبة المهارة أو مجموعة من المهارات التعليمية مثل مهارات المقارنة والتحليل والتركيب تستخدم نهاية الدرس يحدد المعلم شكل التعلم. في الورقة (فردية أو تعاونية) ثم يناقش محتويات الورقة مع الطلبة مبيناً جوانب الصواب   والخطأ فيها. | أوراق العمل       | ٣ |
| تعنى الملاحظة عملية مشاهدة الطالب عن طريق حواس المعلم أو الملاحظ وتسجيل   المعلومات في بطاقة.   | بطاقة ملاحظة      | ٤ |
| تقيس مدى فهم واتقان الطلبة خارج الصف الدراسي لدرس محدد، وتختلف أنواع الواجبات فيمكن أن يكلف المدرس الطلبة بأسئلة مقالية أو موضوعية أو خرائط ذهنية وغير ذلك، وممكن تكون واجبات فردية أو جماعية.  | واجبات            | ٥ |
| فحص علمي لما يقدمه الطالب من بحث ومشروع، وغالباً ما يتم استخدام الروبركس أو نماذج التقييم.  | البحوث والمشاريع  | ٦ |
| تقديم عرض تقديمي لأحد موضوعات المقرر و غالباً ما يستخدم الروبركس او سلالم التقدير للتقييم   | عرض تقديمي        | ٧ |

|   |                             |   |
|---|-----------------------------|---|
| هي أدوات تُستخدم في عملية تقييم التكاليف الدراسية لتحديد مستويات أداء الطلاب وفقا لمحكات محددة في ضوء نواتج التعلم. | سلالم التقدير<br>(الروبركس) | ٨ |
|---|-----------------------------|---|

#### خامسا: مؤشرات الأداء

الحصول على متوسط للمخرج (جميع المخرجات) اعلى من ٧٥٪ في كلاً من القياس المباشر من خلال اكسل قياس المخرجات او القياس غير المباشر عن طريق استطلاع اراء ارباب العمل عن خصائص خريجي البرنامج المتطابقة مع مخرجات التعلم.

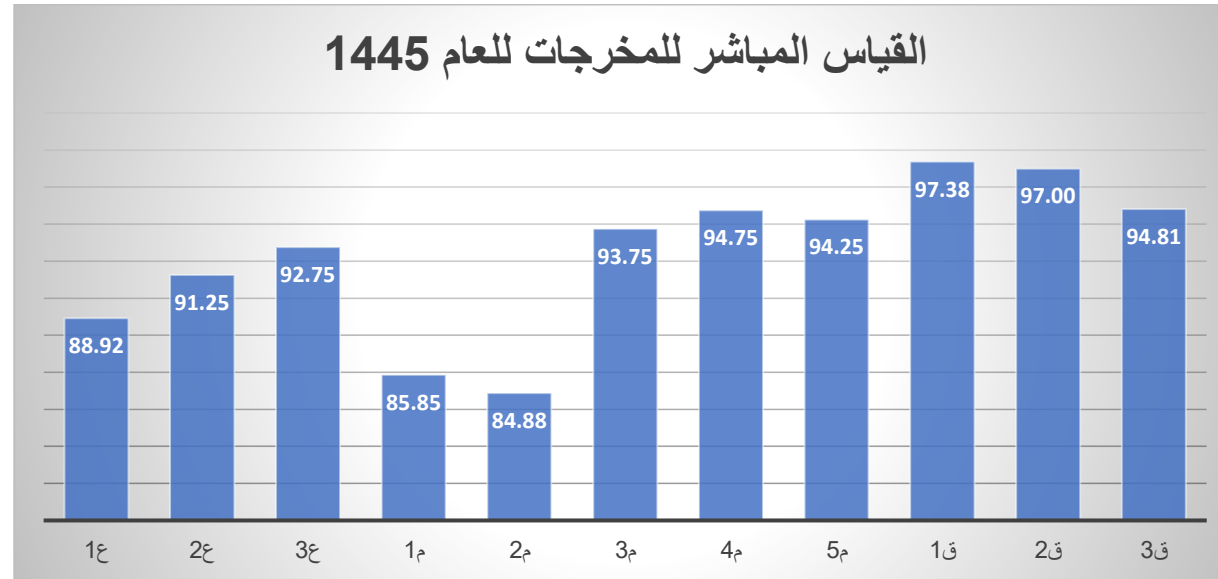
#### سادسا: آلية القياس (المباشر) لمخرجات التعلم على مستوى البرنامج

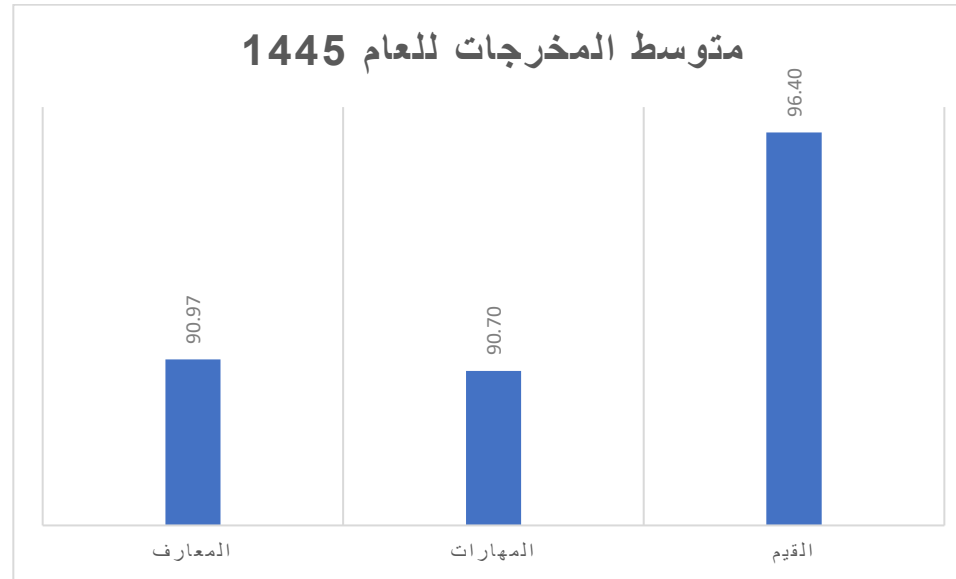
يتم توزيع مخرجات التعلم بمجالاتها المختلفة (المعارف، المهارات، والقيم) على المقررات الموضحة بجدول القياس الموضح أدناه حيث يتم حصر نتائج قياس المقررات من واقع تقارير المقررات شطري الطلاب والطالبات بالبرنامج وحساب متوسط عام لدرجة وصول المخرج التعليمي ومن نتائج القياس وصول مخرجات التعلم بالبرنامج (٧٥٪) يعني تحققها بدرجة مرضية .

| الفصل الدراسي               | المقرر                   | ١ع | ٢ع | ٣ع | ١م | ٢م | ٣م | ٤م | ٥م | ١ق  | ٢ق | ٣ق  |
|-----------------------------|--------------------------|----|----|----|----|----|----|----|----|-----|----|-----|
| ١٤٤٥<br>الفصل الدراسي الأول | تمويل الشركات            | 84 | 82 |    | 81 | 82 |    |    |    | 99  | 90 |     |
|                             | نظم المعلومات الإدارية   | 90 |    |    | 92 | 93 |    |    |    | 100 |    | 100 |
|                             | المحاسبة الإدارية        | 92 |    |    |    | 91 |    |    |    | 100 | 98 |     |
|                             | إدارة المشاريع (مقرر حر) | 88 | 98 |    | 80 | 82 |    |    |    | 89  |    | 93  |

|       |     |      |      |       |       |      |       |       |    |      |  |                           |
|-------|-----|------|------|-------|-------|------|-------|-------|----|------|--|---------------------------|
| 96.5  | 94  | 97   |      |       |       | 87   | 84.3  |       | 90 | 88.5 | المتوسط للفصل الدراسي الأول                | الفصل الدراسي الثاني ١٤٤٥ |
| 97    | 100 |      |      |       |       | 79   | 78    |       |    | 95   | الإدارة الاستراتيجية ش ٣٣٤                 |                           |
| 98    | 100 |      |      |       |       | 78   | 78    |       |    | 91   | ش ٣٣٥                                      |                           |
| 97.5  | 100 |      |      |       |       | 78.5 | 78    |       |    | 93   | المتوسط لمقرر الإدارة الاستراتيجية         |                           |
|       |     | 100  | 93   |       |       |      | 85    |       | 92 | 87   | إدارة الجودة الشاملة (مقرر اختياري)        |                           |
| 100   | 100 |      |      |       |       | 79   |       |       | 93 | 88   | موضوعات متقدمة في الاستثمار (مقرر اختياري) |                           |
| 100   |     | 100  | 100  | 100   | 89    | 78   | 78    | 91    |    |      | المشروع البحثي شعبة ٣٣٦٢                   |                           |
| 92    |     | 98   | 96   | 92    | 96    | 92   | 93    | 96    |    |      | المشروع البحثي شعبة ٣٣٥٩                   |                           |
| 83    |     | 90   | 92   | 93    | 96    | 90   | 94    | 92    |    |      | المشروع البحثي شعبة ٣٣٦١                   |                           |
| 80    |     | 94   | 94   | 94    | 94    | 88   | 94    | 92    |    |      | المشروع البحثي شعبة ٣٣٦٠                   |                           |
| 88.75 |     | 95.5 | 95.5 | 94.75 | 93.75 | 87   | 89.75 | 92.75 |    |      | متوسط مخرجات المشروع البحثي                |                           |

|        |       |       |          |       |       |       |         |       |       |       |                            |
|--------|-------|-------|----------|-------|-------|-------|---------|-------|-------|-------|----------------------------|
| 93.125 | 100   | 97.75 | 94.25    | 94.75 | 93.75 | 82.75 | 87.375  | 92.75 | 92.5  | 89.3  | متوسط الفصل الدراسي الثاني |
| 94.81  | 97.00 | 97.38 | 94.25    | 94.75 | 93.75 | 84.88 | 85.85   | 92.75 | 91.25 | 88.92 | المتوسط للعام الدراسي      |
| القيم  |       |       | المهارات |       |       |       | المعارف |       |       |       | متوسط المخرجات             |
| 96.4   |       |       | 90.7     |       |       |       | 90.97   |       |       |       |                            |





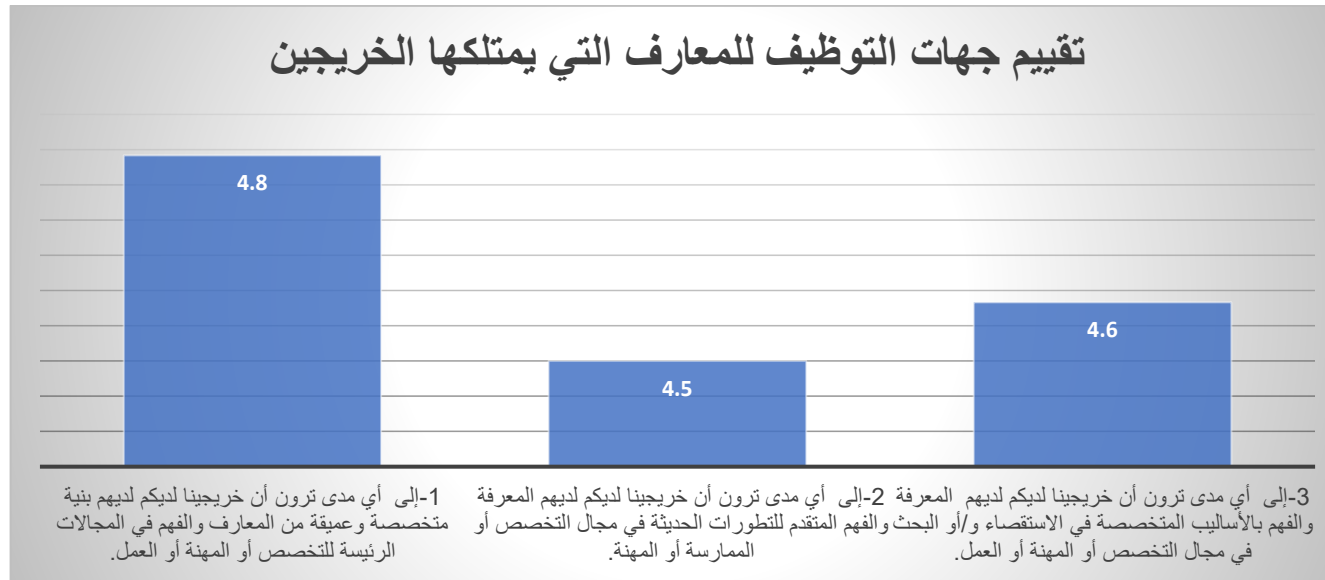
سابعاً: آلية القياس غير المباشر لمخرجات التعلم على مستوى البرنامج يتم تطبيق استطلاعات رأى لكلا من الخريجين وجهات التوظيف في نهاية كل عام دراسي.

استطلاع رأى تقييم جهات التوظيف لكفاءة الخريجين (المصدر لجنة قياس مؤشرات الأداء و استطلاعات الرأي)

| تقييم جهات التوظيف لعدد المستجيبين ٢٤ | تقييم جهات التوظيف لكفاءة الخريجين   |
|---------------------------------------|--|
|                                       | تقييم جهات التوظيف للمعارف التي يمتلكها الخريجين (في ضوء خصائص الخريجين لكل برنامج)  |
| 4.79                                  | ١- إلى أي مدى ترون أن خريجينا لديكم لديهم بنية متخصصة وعميقة من المعارف والفهم في المجالات الرئيسية للتخصص أو المهنة أو العمل. |



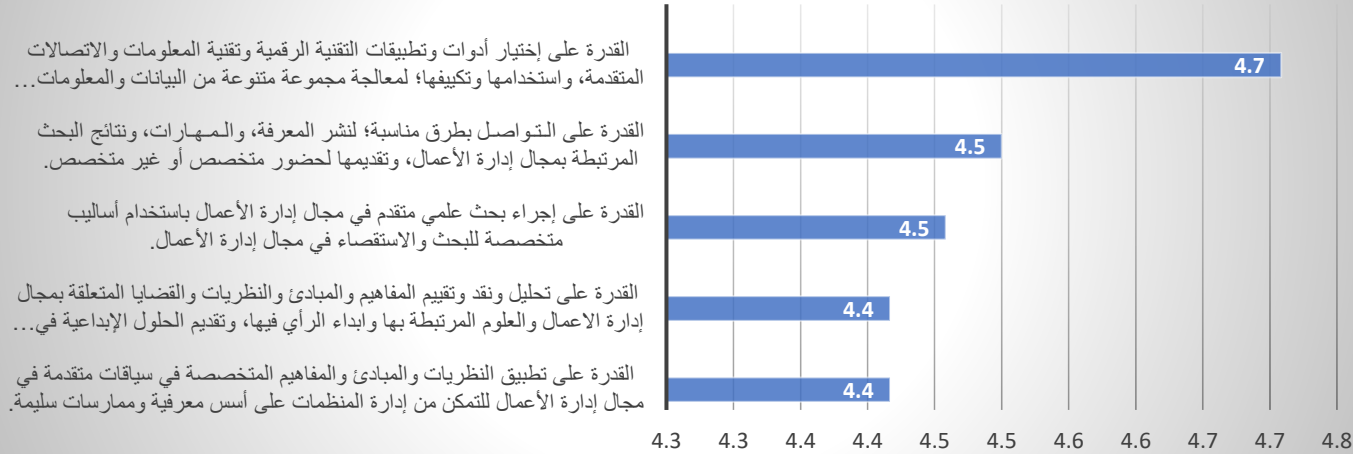
| تقييم جهات التوظيف لكفاءة الخريجين | تقييم جهات التوظيف لعدد الخريجين   |
|------------------------------------|--|
| ٢٤ مستجيبين                        |  |
| 4.5                                | ٢- إلى أي مدى ترون أن خريجينا لديكم لديهم المعرفة والفهم المتقدم للتطورات الحديثة في مجال التخصص أو الممارسة أو المهنة.                |
| 4.58                               | ٣- إلى أي مدى ترون أن خريجينا لديكم لديهم المعرفة والفهم بالأساليب المتخصصة في الاستقصاء و/أو البحث في مجال التخصص أو المهنة أو العمل. |
| 4.625                              | المتوسط  |



تقييم جهات التوظيف للمهارات الفنية التي يمتلكها الخريجين (في ضوء خصائص الخريجين لكل برنامج)

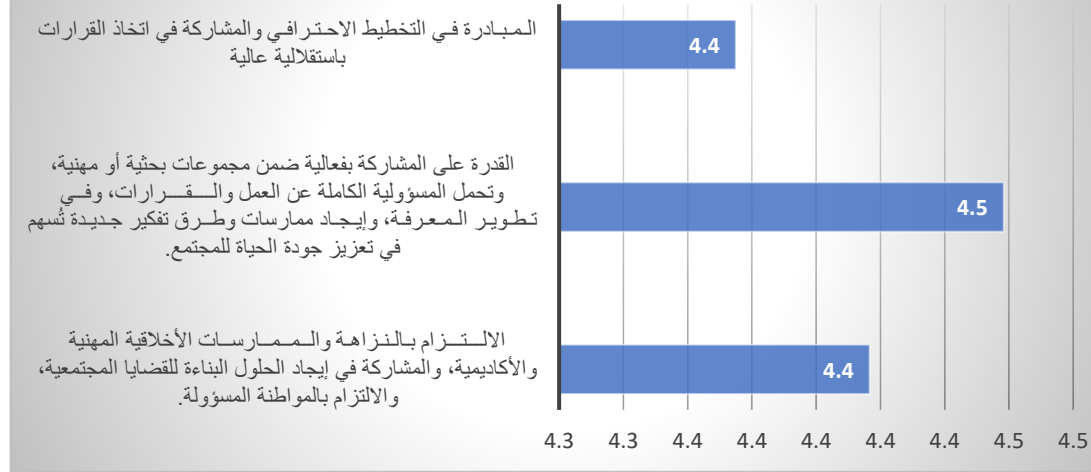
|     |   |
|-----|---|
| 4.4 | ٤- القدرة على تطبيق النظريات والمبادئ والمفاهيم المتخصصة في سياقات متقدمة في مجال إدارة الأعمال للتمكن من إدارة المنظمات على أسس معرفية وممارسات سليمة.   |
| ٤,٤ | ٥- القدرة على تحليل ونقد وتقييم المفاهيم والمبادئ والنظريات والقضايا المتعلقة بمجال إدارة الأعمال والعلوم المرتبطة بها وابداء الرأي فيها، وتقديم الحلول الإبداعية في سياقات معقدة للقضايا والمشكلات ذات العلاقة بإدارة الأعمال.             |
| ٤,٥ | ٦- القدرة على إجراء بحث علمي متقدم في مجال إدارة الأعمال باستخدام أساليب متخصصة للبحث والاستقصاء في مجال إدارة الأعمال.   |
| ٤,٥ | ٧- القدرة على التواصل بطرق مناسبة؛ لنشر المعرفة، والمهارات، ونتائج البحث المرتبطة بمجال إدارة الأعمال، وتقديمها لحضور متخصص أو غير متخصص.   |
| ٤,٧ | ٨- القدرة على إختيار أدوات وتطبيقات التقنية الرقمية وتقنية المعلومات والاتصالات المتقدمة، واستخدامها وتكييفها؛ لمعالجة مجموعة متنوعة من البيانات والمعلومات وتحليلها، لدعم البحوث والمشاريع الرائدة وتعزيزها، المرتبطة بمجال إدارة الأعمال. |
| ٤,٥ | المتوسط   |

## تقييم جهات التوظيف للمهارات الفنية التي يمتلكها الخريجين



| تقييم جهات التوظيف للقيم التي يمتلكها الخريجين (في ضوء خصائص الخريجين لكل برنامج) |  |
|---|--|
| 4.4   | ٩- الالتزام بالنزاهة والممارسات الأخلاقية المهنية والأكاديمية، والمشاركة في إيجاد الحلول البناءة للقضايا المجتمعية، والالتزام بالمواطنة المسؤولة.  |
| 4.5   | ١٠- القدرة على المشاركة بفعالية ضمن مجموعات بحثية أو مهنية، وتحمل المسؤولية الكاملة عن العمل والقرارات، وفي تطوير المعرفة، وإيجاد ممارسات وطرق تفكير جديدة تُسهم في تعزيز جودة الحياة للمجتمع. |
| 4.4   | ١١- المبادرة في التخطيط الاحترافي والمشاركة في اتخاذ القرارات باستقلالية عالية   |
| 4.4   | المتوسط  |

## تقييم جهات التوظيف للقيم التي يمتلكها الخريجين



استطلاع رأى الخريجين عن مخرجات التعلم (المصدر لجنة قياس مؤشرات الأداء واستطلاعات الرأي)

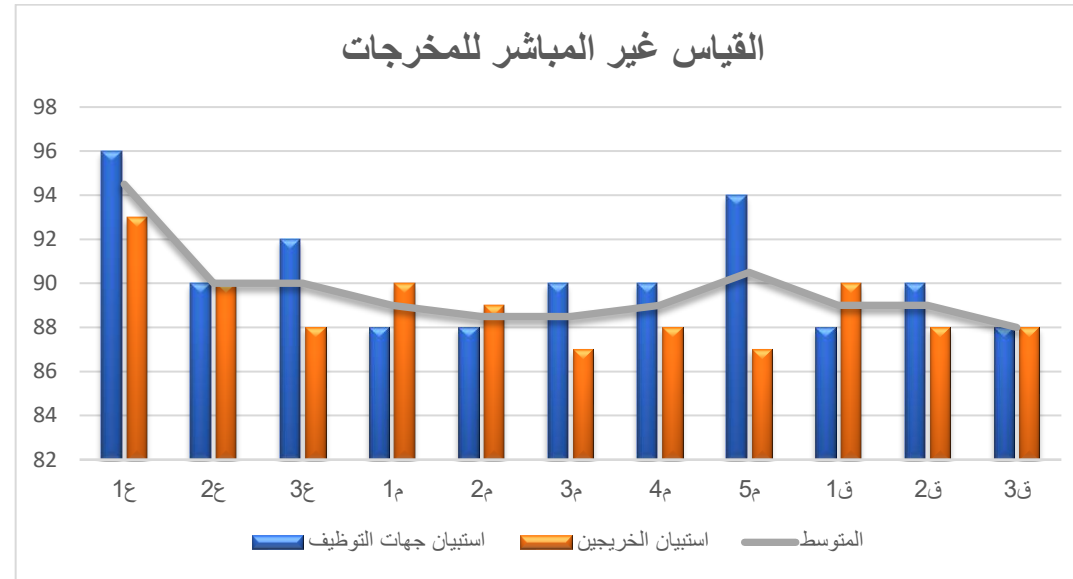
| الأسئلة  | ١ | ٢ | ٣ | ٤  | ٥  | S   | عدد الخريجين | المعدل | نسبة رضا الخريجين |
|--|---|---|---|----|----|-----|--------------|--------|-------------------|
| ع١: طور البرنامج معارفني وساعدني على الإلمام بالمبادئ والمفاهيم والنظريات والممارسات المتقدمة في التخصص. | ٠ | ٠ | ١ | ١٥ | ٣٢ | 223 | ٤٨           | 4.65   | 92.92             |

|       |      |    |     |    |    |   |   |   |   |
|-------|------|----|-----|----|----|---|---|---|---|
| 90.00 | 4.50 | ٤٨ | 216 | ٢٧ | ١٩ | ١ | ١ | ٠ | ٢ع : ساعدني البرنامج على الإمام بالتطورات الحديثة في التخصص.  |
| 87.92 | 4.40 | ٤٨ | 211 | ٢٧ | ١٤ | ٦ | ١ | ٠ | ٣ع : ساعدني البرنامج على الإمام بالإسلام بالأساليب المتخصصة في الاستقصاء والبحث في التخصص.  |
| 90.42 | 4.52 | ٤٨ | 217 | ٣٠ | ١٤ | ٣ | ١ | ٠ | م١ : ساهم البرنامج في تعزيز قدرتي على تطبيق النظريات والمبادئ والمفاهيم المتخصصة في سياقات متقدمة في مجال التخصص.   |
| 89.17 | 4.46 | ٤٨ | 214 | ٢٩ | ١٣ | ٥ | ١ | ٠ | م٢ : ساهم البرنامج في تعزيز قدرتي على تحليل ونقد وتقييم المفاهيم والمبادئ والنظريات والقضايا المتعلقة بالتخصص بها وابداء الرأي فيها، وتقديم الحلول الإبداعية في سياقات معقدة للقضايا والمشكلات ذات العلاقة... |
| 86.67 | 4.33 | ٤٨ | 208 | ٢٢ | ٢٢ | ٢ | ٢ | ٠ | م٣ : ساهم البرنامج في تعزيز قدرتي على إجراء بحث علمي متقدم في التخصص باستخدام أساليب متخصصة للبحث والاستقصاء.   |
| 87.92 | 4.40 | ٤٨ | 211 | ٢٥ | ١٧ | ٦ | ٠ | ٠ | م٤ : ساهم البرنامج في تعزيز قدرتي على التواصل بطرق مناسبة؛ لنشر المعرفة، والمهارات، ونتائج البحث المرتبطة بمجال إدارة الأعمال، وتقديمها لحضور متخصص أو غير متخصص.   |
| 86.67 | 4.33 | ٤٨ | 208 | ٢١ | ٢٢ | ٥ | ٠ | ٠ | م٥ : ساهم البرنامج في تعزيز قدرتي على إختيار أدوات وتطبيقات التقنية الرقمية وتقنية المعلومات والاتصالات المتقدمة، واستخدامها وتكييفها؛ لمعالجة مجموعة متنوعة من البيانات والمعلومات وتحليلها، لدعم البحوث...  |
| 90.42 | 4.52 | ٤٨ | 217 | ٢٩ | ١٦ | ٢ | ١ | ٠ | ق١ : ساهم البرنامج في إرساء قواعد الالتزام بالنزاهة والممارسات الأخلاقية المهنية والأكاديمية، والمشاركة في إيجاد الحلول البناءة للقضايا المجتمعية، والالتزام بالمواطنة المسؤولة.                              |

|       |      |    |     |    |    |   |   |   |  |
|-------|------|----|-----|----|----|---|---|---|--|
| 87.92 | 4.40 | ٤٨ | 211 | ٢٨ | ١٤ | ٤ | ١ | ١ | ق٢: طور البرنامج مفاهيم مشاركتي بفعالية ضمن مجموعات بحثية أو مهنية، وتحمل المسؤولية الكاملة عن العمل والقرارات، وفي تطوير المعرفة، وإيجاد ممارسات وطرق تفكير جديدة تُسهم في تعزيز... |
| 87.50 | 4.38 | ٤٨ | 210 | ٢٧ | ١٦ | ٣ | ٠ | ٢ | ق٣: ساهم البرنامج في تعزيز المبادرة في التخطيط الاحترافي والمشاركة في اتخاذ القرارات باستقلالية عالية.   |

يمكن تلخيص نتائج القياس غير المباشر كالتالي:

| رمز المخرج           | ١ع   | ٢ع | ٣ع | ١م | ٢م   | ٣م   | ٤م | ٥م   | ق١ | ق٢ | ق٣ |
|----------------------|------|----|----|----|------|------|----|------|----|----|----|
| استبيان جهات التوظيف | 96   | 90 | 92 | 88 | 88   | 90   | 90 | 94   | 88 | 90 | 88 |
| استبيان الخريجين     | 93   | 90 | 88 | 90 | 89   | 87   | 88 | 87   | 90 | 88 | 88 |
| المتوسط              | 94.5 | 90 | 90 | 89 | 88.5 | 88.5 | 89 | 90.5 | 89 | 89 | 88 |



### التعليق على نتائج استطلاع رأى ارباب العمل والخريجين حول خصائص الخريجين (مخرجات التعلم)

#### نقاط القوة:

حجم العينة هو ٢٤ من ارباب العمل و المتوسط العام للاستبيان ومستوى الرضا هو 4.5 و هذا ما يعادل ٩٠٪ مما يعنى ان درجة رضا ارباب العمل عن أداء خريجينا و خصائصهم مرتفع جداً كذلك اراء الخريجين عن خصائص الخريجين او مخرجات التعلم جميعها ممتازة اعلى من ٨٠٪ و تصل الى ٩٠٪ في بعض الأسئلة

#### نقاط الضعف:

لا يوجد

### التعليق على نتائج القياس المباشر وغير مباشر للمخرجات

#### نقاط القوة:

جميع المخرجات اعلى من ٨٠٪ والمستهدف هو ٧٥٪ لذلك فالنسب ممتازة.

**نقاط الضعف:**

لا يوجد

**أولويات التحسين:**

لا يوجد

**التعليق على خطط تحسين مخرجات التعلم للعام السابق ١٤٤٤**

ورد في تقرير العام الماضي ١٤٤٤ حدوث قصور في مخرجات التعلم المهنية بمقرر الإدارة الاستراتيجية م١ و م٢ و انها اقل من المستهدف لذلك تم إضافة مخرجات هذا المقرر بشعبتيه على الرغم انها غير موجودة بالخطة لهذا العام لكن تم اضافتها للتأكد من تحسن هذه المخرجات و استيفائها للحد المستهدف حيث بلغت النسبة في م١ و م٢ كلا من ٧٨٪ و ٧٨,٥٪ على التوالي و هذا يعد تحسن ملحوظ.

**اعتماد تقرير القياس:-**

| جهة الاعتماد | مجلس القسم  |
|--------------|-------------|
| رقم الجلسة   | الثالثة عشر |
| تاريخ الجلسة | ٢٠٢٤-١١-٥   |