

الخطة التشغيلية للإدارة العامة للأمن الجامعي

١٤٤٦هـ - ٢٠٢٥م



كلمة المدير العام:

الحمد لله رب العالمين والصلاة والسلام على أشرف الأنبياء والمرسلين نبينا محمد وعلى آله وصحبه وسلم وبعد:
يُعد التخطيط الاستراتيجي من المنهجيات الهامة لإنجاح أعمال أي جهة ولحرص الجامعة منذ تأسيسها على تبني رؤية واضحة لمسيرها لتحقيق رسالتها السامية التي أنشئت من أجلها وانطلاقاً من أهمية تضافر الجهود وتكامل الأعمال.
قامت الإدارة العامة للأمن الجامعي بإعداد وتحديث خطتها التشغيلية لتتوافق مع الخطة الاستراتيجية الثالثة للجامعة (٢٠٢٠م – ٢٠٢٥م) والخطة الاستراتيجية الرابعة للجامعة (٢٠٢٥م – ٢٠٣٠م) ولتكون منطلقاً لتحقيق أهداف الجامعة وغاياتها ولتكون عاملاً هاماً وعنصراً فاعلاً ومساعداً في تحقيق الأهداف الاستراتيجية ذات العلاقة.
وتتضمن الخطة التشغيلية للإدارة تنفيذ عدداً من المشاريع التي سوف تساهم – بإذن الله – في تحقيق الهدف ورفع نسبة رضا المستفيدين عن الخدمات المقدمة لهم. سائلاً المولى عزّ وجلّ لي ولزملائي منسوبي الإدارة العون والتوفيق لتحقيق رؤية الجامعة ورسالتها.

اخوكم

مدير عام الأمن الجامعي

عبد الرحمن بن عبد العزيز العبد الجبار

مقدمة :

دأبت الإدارة العامة للأمن الجامعي منذ نشأتها على رسم الطريق الواضح لسهولة الوصول لأهدافها بالاعتماد على منهجية الجهات العليا في رسم الخطط الاستراتيجية حيث بدأت الإدارة بتتبع الأهداف لخطة الجامعة الاستراتيجية الأولى ثم تلتها الثانية والثالثة وها هي تستكمل الطريق بخطة استراتيجية رابعة مكّلة لما قبلها من الخطط الاستراتيجية للوصول للرؤى المستقبلية الطموحة. ومن هنا انطلقت الإدارة العامة للأمن الجامعي برسم الخطة التشغيلية للإدارة باستكمال ما تم رسمه من اهداف من خلال الخطة التشغيلية السابقة واستحداث أهداف ترى الإدارة من خلالها القفز بجودة العمل والخدمات لأكثر مما تطمح الوصول إليه.

أولاً/ الإطار المنهجي للخطة:

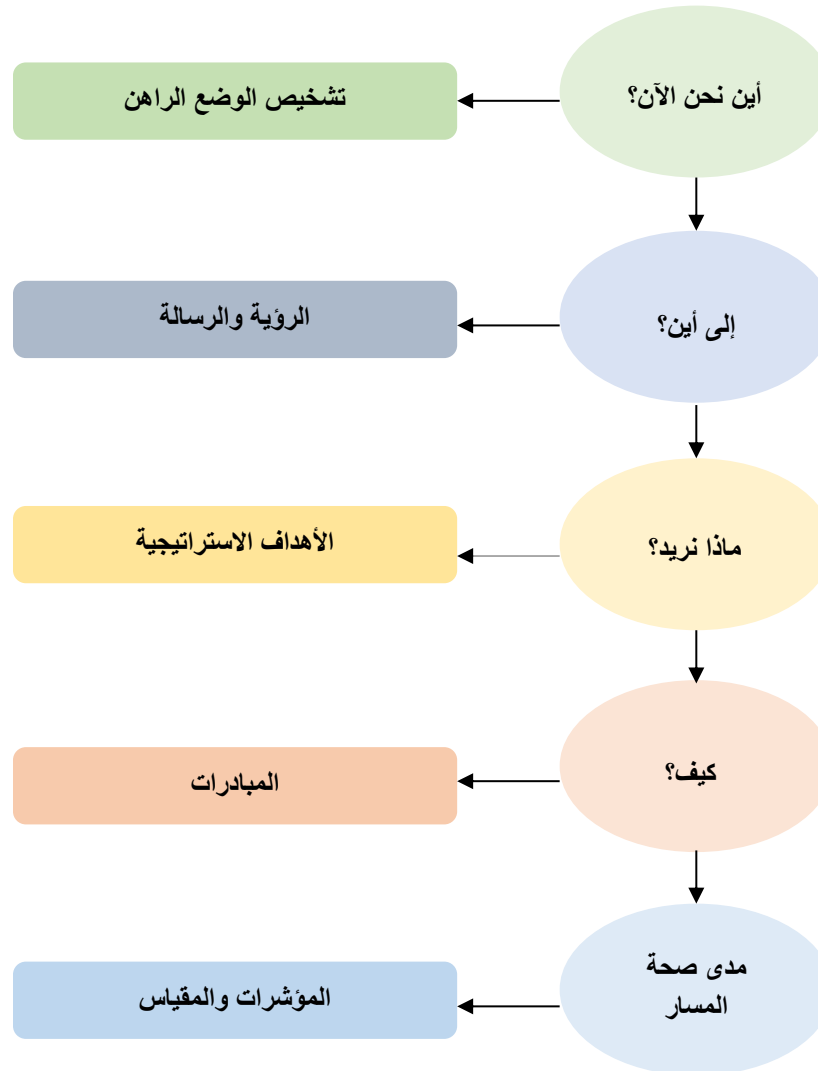
١-١: المنطلقات المرجعية للخطة

ترتكز الخطة الحالية على مجموعة من المنطلقات والمبادئ والضوابط المرجعية التي من أهمها ما يلي:

- رؤية المملكة ٢٠٣٠ والتركيز على التوجهات التعليمية والتنمية.
- الخطة الاستراتيجية الرابعة للجامعة ٢٠٢٥ - ٢٠٣٠.
- التقارير السنوية والخطط التشغيلية السابقة للإدارة.
- التشريعات واللوائح التنظيمية للتعليم الجامعي والتوجهات المستقبلية لوزارة التعليم (النظام الجديد للجامعات بالمملكة).
- الموازنة مع كافة المتغيرات الإدارية والتنظيمية والأكاديمية والعلمية والتقنية.
- الأولويات الاستراتيجية خلال المرحلة القادمة، لبناء مبادرات إجرائية وبرامج ومشروعات تنفيذية شاملة.

١-٢: منهجية إعداد الخطة

بيان منهجية إعداد الخطة من خلال الشكل التالي:



٣-١: مراحل إعداد الخطة:

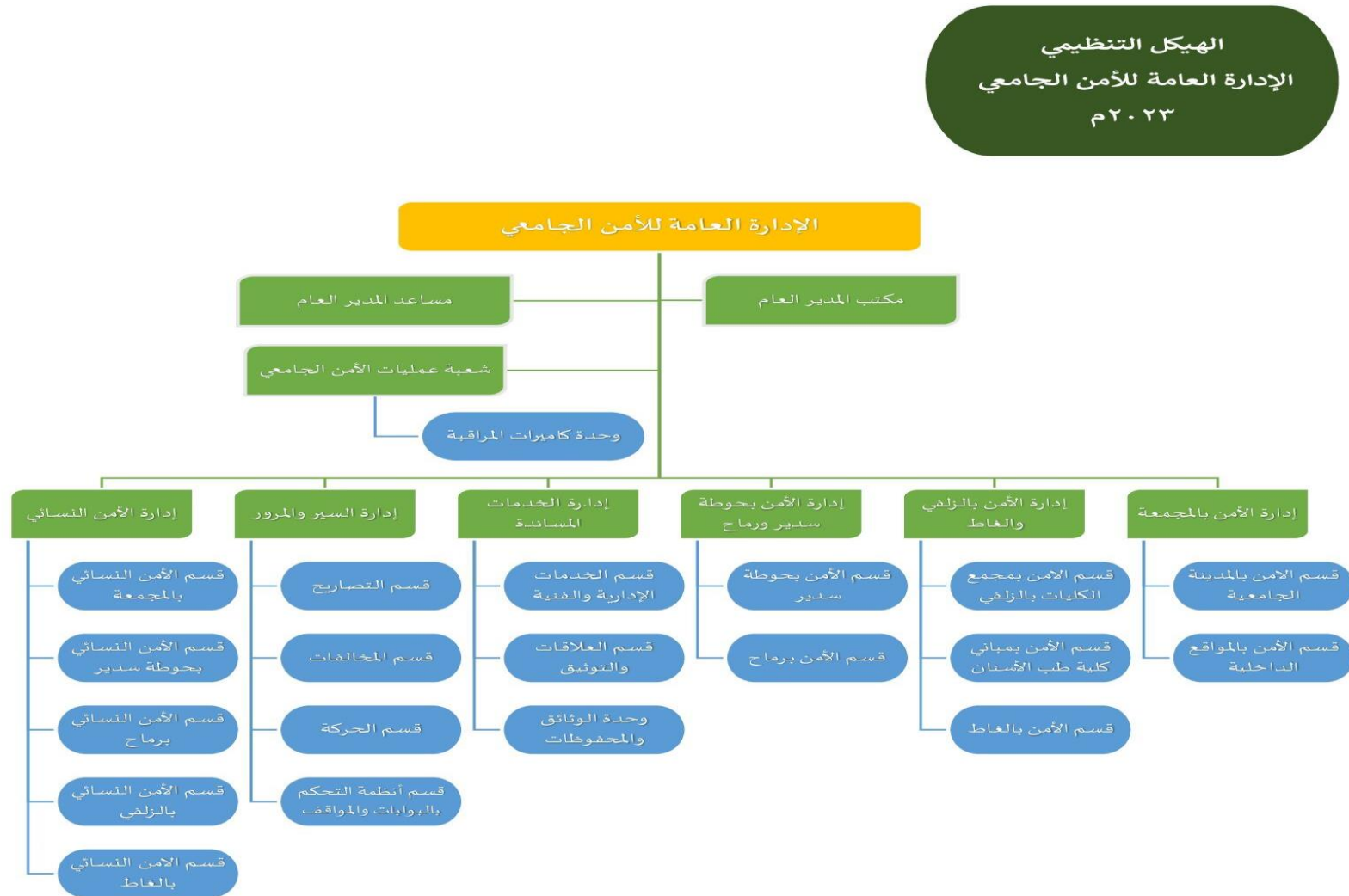
م	المرحلة	المهام	وقت التنفيذ
١	التخطيط لإعداد الخطة التشغيلية.	<ul style="list-style-type: none"> • وضع الخطة الزمنية لإعداد الخطة التشغيلية. • بناء فريق العمل . 	أكتوبر ٢٠٢٤ م
٢	تحليل الخطط السابقة.	مراجعة تقارير متابعة الخطط السابقة وأهم المبادرات والمشاريع التي تحتاج إلى استمراريتها.	أكتوبر ٢٠٢٤ م
٣	تشخيص الوضع الراهن للإدارة.	<ul style="list-style-type: none"> • المقارنة المرجعية بإدارات مشابهة في مهام العمل داخل الجامعة او خارجها. • استطلاعات الرأي. • ورش عمل مع مدراء الإدارات والأقسام بالإدارة. 	نوفمبر ٢٠٢٤ م
٤	بناء الخطة	<ul style="list-style-type: none"> • تحديد الأولويات المستقبلية لتحسين عناصر الضعف والمحافظة على عناصر القوة. • تحديد الأهداف التفصيلية المتوافقة مع أهداف الخطة الاستراتيجية للجامعة. • تحديد المبادرات والمشاريع ومؤشرات قياس الأداء. 	ديسمبر ٢٠٢٤ م
٥	مراجعة الخطة واعتمادها.	<ul style="list-style-type: none"> • المراجعة الفنية واللغوية للخطة. • اعتماد الخطة والبدء في تنفيذها . 	يناير ٢٠٢٥ م

ثانياً/الإطار المؤسسي:

١-نبذة عن الجهة:

- نشأت الإدارة العامة للأمن الجامعي في بداياتها وحدةً للأمن والسلامة وترتبط بإدارة الخدمات التي أنشئت منذ تأسيس الجامعة.
- تم فصل وحدة الأمن والسلامة عن إدارة الخدمات وربطها مباشرةً بالإدارة العامة للشؤون الإدارية والمالية بقرار من مدير عام الشؤون الإدارية والمالية رقم ١٤٣٣/١٤/٢ هـ بتاريخ ١٤٣٣/٦/١ هـ.
- وبقرار من معالي مدير الجامعة (آنذاك) رقم (٩٠٦) بتاريخ ١٤٣٥/٨/١١ هـ تم فصل وحدة الأمن والسلامة من الإدارة العامة للشؤون الإدارية والمالية، وربطها بوكالة الجامعة تحت مسمى الإدارة العامة للسلامة والأمن الجامعي.
- وفي تاريخ ١٤٣٧/٩/١ هـ أصدر معالي مدير الجامعة (آنذاك) القرار رقم (١٤١٥) القاضي بفصل إدارة السلامة عن الإدارة العامة للسلامة والأمن الجامعي لتصبح بمسمى الإدارة العامة للأمن الجامعي وترتبط بوكالة الجامعة.

٢-الهيكل التنظيمي:



٣- إدارات و أقسام الجهة:

	الوحدات	قسم الأمن بالمدينة الجامعية قسم الأمن بالمو اقع الداخلية	الأقسام	إدارة الأمن بالمجمعة	الإدارات
		قسم الأمن بمجمع الكليات بالزلفي قسم الأمن بمباني كلية طب الأسنان قسم الأمن بالغاظ		إدارة الأمن بالزلفي والغاظ	
		قسم الأمن الجامعي بحوطة سدير قسم الأمن الجامعي برماح		إدارة الأمن بحوطة سدير ورماح	
وحدة الوثائق والمحفوظات		قسم الخدمات الإدارية والفنية قسم العلاقات والتوثيق		إدارة الخدمات المساندة	
		قسم التصاريح قسم المخالفات قسم الحركة قسم أنظمة التحكم بالبو ابات والمو اقف		إدارة السير والمرور	
		قسم الأمن النسائي بالمجمعة قسم الأمن النسائي بحوطة سدير قسم الأمن النسائي برماح قسم الأمن النسائي بالزلفي قسم الأمن النسائي بالغاظ		إدارة الأمن النسائي	
وحدة كاميرات المراقبة		شعبة عمليات الأمن الجامعي		شعبة عمليات الأمن الجامعي	

٤- ملخص بيانات واحصاءات منسوبي الإدارة العامة للأمن الجامعي:

العدد		الفئة	م
اناث	ذكور		
١٢	٥٩	موظفين	١
٧١		المجموع	

٥- تشخيص الواقع SWOT:

أهم عناصر الضعف	أهم عناصر القوة
<ul style="list-style-type: none"> - التوسع المستمر لمرافق الجامعة مما يزيد من صعوبة تغطية الاحتياج وتوحيد الإجراءات الأمنية. - قلة الكوادر الإدارية والفنية المتخصصة. - عدم وجود برامج تدريبية نوعية متخصصة لتطوير شاغلي وظائف الأمن والسلامة . 	<ul style="list-style-type: none"> - وجود عقد لتشغيل خدمات الأمن وتوفير الحراسات الأمنية. - وجود روافد تقنية لأعمال الإدارة مثل (كاميرات المراقبة، نظام التصاريح وبطاقات الدخول، النماذج الالكترونية) - اهتمام القيادات العليا بالجامعة في تطوير كافة جهات الجامعة. - وجود لوائح وأنظمة للإدارة تخضع للتقييم الواقعي المستمر. - رسم الأهداف الواضحة لفريق العمل بالإدارة والمتابعة الدائمة لتحقيقها. - وجود بنية تحتية بالجامعة تساعد على التحول الإلكتروني لتقديم خدمات الأمن.
أهم التحديات المؤثرة	أهم الفرص المتاحة
<ul style="list-style-type: none"> - حدود عقد تشغيل خدمات الامن لا تتوافق مع احتياجات الجامعة، ولا تساعد على استقطاب كفاءات متخصصة. - رفع كفاءة الإنفاق مع المحافظة على جودة العمل . 	<ul style="list-style-type: none"> - التوجه الوطني نحو التميز النوعي للخدمات بالمصالح الحكومية والخاصة. - وجود برامج لتطوير رأس المال البشري برؤية المملكة ٢٠٣٠ م. - وجود معارض ومؤتمرات متخصصة في مجال الأمن في المملكة .

ثالثاً / الإطار الاستراتيجي والتشغيلي:

١-٣: الرؤية:

التميز، والجودة ف تقديم خدمات الأمن لمنسوبي الجامعة، وزائريها.

٢-٣: الرسالة:

الالتزام بالقيم، ورفع وعي الساهمة في الحفاظ ع مكتسبات، وممتلكات الجامعة، وتحقيق الأمن بها.

٣-٣: القيم المؤسسية

الصدق والأمانة، العمل بروح الفريق الواحد، الشفافية والمصداقية، العدل والمساواة، الاحترام.

٤-٣: مصفوفة الأهداف والمؤشرات والمبادرات

الهدف الاستراتيجي الأول للجامعة: تعزيز القدرة التنافسية للتميز المؤسسي						
توكيد جودة الخدمات الجامعية				الهدف التفصيلي:		
مسؤولية التنفيذ		مؤشرات الأداء	المستهدف	من خطة الجامعة	مستحدثة	المبادرة
المساندة	الأساسية					
الإدارة العامة للشؤون الإدارية والمالية إدارة العامة للمشروعات والتشغيل والصيانة	الإدارات الأمنية شعبة عمليات الأمن إدارة الخدمات المساندة	عدد المباني المحدثة أنظمتها الأمنية	٨ مباني	لا	نعم	تطوير منظومة الرقابة الأمنية في مرافق ومنشآت الجامعة
عمادة تقنية المعلومات	إدارة الخدمات المساندة	عدد نماذج العمل المؤتمتة	٣ نماذج	لا	نعم	التحول الرقمي لإجراءات العمل الأمني الميدانية
-الإدارة العامة للشؤون الإدارية والمالية -الإدارة العامة للمشروعات والتشغيل والصيانة	إدارة السير والمرور إدارة الخدمات المساندة	عدد اللوحات الإرشادية والتعريفية المنفذة بالميادين الجامعية	٤٠٠ لوحة	لا	نعم	مشروع التنظيم المروري لميادين المدينة الجامعية بالمجمعة

تنوع إمكانات الاستدامة المالية والفرص الاستثمارية				الهدف الاستراتيجي الثاني للجامعة:		
تطوير إدارة الأصول والموارد المؤسسية				الهدف التفصيلي:		
مسؤولية التنفيذ		مؤشرات الأداء	المستهدف	من خطة الجامعة	مستحدثة	المبادرة
المساندة	الأساسية					
الإدارة العامة للشؤون الإدارية والمالية	إدارة السير والمرور إدارة الخدمات المساندة	عدد المركبات المحدثة	٣ مركبات	لا	نعم	تحديث تطوير أسطول المركبات
-الإدارة العامة للشؤون الإدارية والمالية -الإدارة العامة للمشروعات والتشغيل والصيانة	إدارة الخدمات المساندة	عدد المواقع المحسنة بالمدينة الجامعية	١٢ موقع	لا	نعم	مشروع تحسين المقرات الأمنية بالمدن الجامعية
-الإدارة العامة للشؤون الإدارية والمالية -الإدارة العامة للمشروعات والتشغيل والصيانة	إدارة السير والمرور إدارة الخدمات المساندة	عدد البوابات الذكية المنفذة بمرافق الجامعة	٢٢ بوابة	لا	نعم	تطوير أو إنشاء تطوير بوابات دخول ذكية في بعض مرافق الجامعة

مدة التنفيذ												المبادرة	م	
١٢	١١	١٠	٩	٨	٧	٦	٥	٤	٣	٢	١			
													١	تطوير منظومة الرقابة الأمنية في مرافق ومنشآت الجامعة
													٢	التحول الرقمي لإجراءات العمل الأمني الميدانية
													٣	مشروع التنظيم المروري لميادين المدينة الجامعية بالمجمعة
													٤	تحديث أو تطوير أسطول المركبات الأمنية
													٥	مشروع تحسين المقرات الأمنية بالمدين الجامعية
													٦	تطوير او إنشاء بوابات دخول ذكية في بعض مرافق الجامعة

إجراءات وانشطة المبادرة

المبادرة	الإجراءات والانشطة
تطوير منظومة الرقابة الأمنية في مرافق ومنشآت الجامعة	تحديد احتياج
	وضع الخطط التنفيذية ومتابعتها
	متابعة التنفيذ
التحول الرقمي لإجراءات العمل الأمني الميدانية	تقدير احتياج
	وضع خطة الاتمة
	متابعة التنفيذ
مشروع التنظيم المروري لميادين المدينة الجامعية بالمجمعة	تقدير احتياج
	رفع طلب تأمين الاحتياجات من اللوحات المرورية
	التنسيق مع الجهات التنفيذية
تحديث أو تطوير أسطول المركبات الأمنية	تقدير احتياج
	إعداد بيان الشروط والمواصفات
	رفع الطلب
مشروع تحسين المقرات الأمنية بالمدين الجامعية	تقدير احتياج
	إعداد بيان الشروط والمواصفات
	التنسيق مع الجهات التنفيذية

تقدير احتياج

إعداد بيان الشروط والمواصفات

التنسيق مع الجهات التنفيذية

تطوير أو إنشاء بوابات دخول ذكية في بعض مرافق الجامعة

رابعاً: متطلبات التنفيذ الناجح للخطة:

تتضمن أهم المتطلبات والعوامل المساعدة على نجاح الخطة والالتزام بها وتنفيذها بكفاءة ما يلي:

• الالتزام بالتوجه والقيم والأهداف:

يتم تنظيم ورش عمل بشكل دوري لقيادات الإدارة؛ بهدف إيجاد فهم مشترك للأهداف والمؤشرات، وتعزيز الوعي لدى الجميع بضرورة الالتزام بالتوجه والقيم والأهداف المتوافق عليها في الخطة.

• رفع الجاهزية:

إن أحد أهم مرتكزات التنفيذ الناجح للخطة هو تحسين جاهزية كافة الوحدات من أجل التكيف والمواءمة مع المستجدات، بما يحقق الاستعداد الجيد لجميع أنواع التغيرات والاحتمالات، وتحديد الصورة المستقبلية المرغوبة التي يجب السعي نحو تحقيقها.

• دعم الاستدامة التنظيمية:

من أهم المحددات والمقومات لكفاءة تنفيذ الخطة وتحقيق أهدافها هو الاستدامة التنظيمية، والتخطيط الواقعي الذي يتسم بالكفاءة لتوفير كافة الموارد التي سوف تحتاجها المبادرات والبرامج والمشروعات المدرجة بالخطة.

• المتابعة والتقييم:

وتشمل عمليات المتابعة والتقييم الخطوات الأساسية:

- ❖ تحديد ما يجب قياسه وتوفير إمكانية قياس هذه النتائج بشكل موضوعي وثابت.
- ❖ قياس الأداء الفعلي للمبادرات المختلفة باستخدام المؤشرات المحددة في أوقات محددة مسبقاً.
- ❖ مقارنة الأداء الفعلي بالأداء المخطط له؛ مع وجود درجة سماح محددة مقبولة بين الأداء الفعلي والأداء المخطط له.
- ❖ اتخاذ إجراءات تصحيحية بعد إجراء عملية مقارنة الأداء الفعلي مع الأداء المخطط له.

• نظام منهجي للتقارير Reporting

من الضروري تطوير مهارات وفنيات إعداد التقارير المتعلقة بقياس مستويات التحقق والإنجاز الفعلي مقارنة بالمستويات المستهدفة وفق مؤشرات الأداء، بما يساعد في إبراز أية انحرافات في الأداء، وبعد القيام بعملية تقييم الأداء، يتم علاج أوجه القصور من خلال تحديد المبادرات والعمليات التي يمكن التركيز عليها لتحقيق ميزة تنافسية.

خامساً: فريق إعداد الخطة:

الصفة	الاسم	م
مدير عام الإدارة العامة للأمن الجامعي	أ. عبدالرحمن بن عبدالعزيز العبدالجبار	١
مساعد المدير العام و مدير إدارة الخدمات المساندة	أ. طارق بن صالح الصالح	٢
مدير إدارة الأمن بالمجموعة	أ. فراج عوده العنزي	٣
مدير إدارة الأمن الجامعي بالزلفي والغطاط	أ. عبدالله بن عبدالرحمن الفهيد	٤
مدير إدارة الأمن الجامعي بحوطة سدير ورماح	أ. محمد بن حمد الهليل	٥
مدير إدارة السير والمرور	أ. مقبل علي المقبل	٦
مديرة إدارة الأمن النسائي	أ. ابتسام عبدالعزيز الصدي	٧
إدارة الخدمات المساندة	أ. سلمان ملفي المطيري	٨