

# التقرير السنوي

## Annual Report

# كلية طب الأسنان

للعام الجامعي: ١٤٣٦/١٤٣٧ هـ



م	الفهرس
١	كلمة سعادة عميد الكلية.....
٢	نشأة الكلية.....
٣	التطور المرحلي للبرامج التعليمية والاقسام العلمية.....
٤	الأقسام العلمية.....
٥	الرؤية.....
٦	الرسالة.....
٧	القيم.....
٨	الأهداف.....
٩	الهيكل التنظيمي.....
١٠	الفصل الأول: الطلاب والطالبات بكلية طب الأسنان.....
١١	الفصل الثاني: الأنشطة والخدمات الطلابية.....
١٢	الفصل الثالث: أعضاء هيئة التدريس ومن في حكمهم.....
١٣	الفصل الرابع: الابتعاث والتدريب.....
١٤	الفصل الخامس: الأنشطة العلمية والتعليمية.....
١٥	الفصل السادس: خدمة المجتمع.....
١٦	الفصل السابع: الشؤون الإدارية والمالية والفنية والمشروع.....
١٧	الفصل الثامن: المنجزات والمعوقات.....

## كلمة سعادة عميد الكلية



الحمد لله رب العالمين والصلاة والسلام على سيدنا ونبينا محمد وعلى آله وصحبه أجمعين..... أما بعد

ان من بركات راعي النهضة التعليمية برعاية خادم الحرمين الشريفين يحفظه الله في الآونة الأخيرة افتتاح الجامعات الحكومية الجديدة في محافظات المملكة الغالية على قلوبنا، واحداها جامعة المجمعة التي تميزت بعدد من الكليات النوعية ومنها كلية طب الاسنان بالزلفي التي تعتبر نقلة نوعية للمحافظة والجامعة (١٤٣٢-١٤٣١ هـ).

تعتبر كلية طب الأسنان بوابة للعلم والمعرفة في مجال العناية بالصحة الفموية والأسنان، كما تعتبر مقراً للتعلم الطبي الحديث المبني على المخرجات التعليمية المتوافقة مع اعلى معايير

الجودة والتي تحفّز أعضاء هيئة التدريس والطلاب على الابداع والتميز المعرفي. وحرصاً من إدارة الجامعة على تخريج أطباء تنافس بهم عربياً وعالمياً فقد تم تجهيز عيادات ومعامل طلبة طب الأسنان بأحدث التجهيزات في مجال طب الأسنان باستخدام تقنيات التعلم الحديثة المعتمّدة على الحاسب الآلي، وان شاء الله ستستمر الكلية بإنارة الطريق نحو الريادة والارتقاء بطب الأسنان بما يحقق طموحات وتطلعات الجامعة.

يشرفني تقديم التقرير السنوي لكلية طب الاسنان بالزلفي للعام الدراسي ١٤٣٦ / ١٤٣٧ هـ والذي يعد حصيلة الجهود والنشاطات الإدارية والأكاديمية والبحثية والمجتمعية والتطويرية التي قامت بها الكلية لتحقيق رسالتها وأهدافها.

**د. عبد الرحمن عبد الله الأظرم**

**عميد كلية طب الأسنان**

## نشأة الكلية:

انشأت كلية طب الاسنان بجامعة المجمعة بناءً على موافقة خادم الحرمين الشريفين الملك عبد الله بن عبد العزيز آل سعود رئيس مجلس الوزراء رئيس مجلس التعليم العالي حفظه الله وذلك بتاريخ ٣ رمضان ١٤٣٠هـ الموافق ٢٤ أغسطس ٢٠٠٩م.

## التطور المرحلي للبرامج التعليمية والاقسام العلمية:

- العام الجامعي ١٤٢١/١٤٢٢ هـ: بدأ التدريس في كلية طب الاسنان باستقبال (٢٨) طالب في برنامج السنة التحضيرية.
- العام الجامعي ١٤٢٢/١٤٢٣ هـ: استقبال (١٨) طالب في السنة الاولى و (٣٥) طالب في السنة التحضيرية،
- العام الجامعي ١٤٢٣/١٤٢٤ هـ: استقبال (٢٦) طالب في السنة الاولى و (٣٥) طالب في برنامج السنة التحضيرية
- العام الجامعي ١٤٢٤/١٤٢٥ هـ: استقبال (٢٢) طالب في السنة الأولى و (٤٣) طالب في السنة التحضيرية.
- العام الجامعي ١٤٢٥-١٤٢٦ هـ: قبول (٢٩) طالباً في السنة الأولى و (٢٩) طالب بالسنة التحضيرية
- العام الجامعي ١٤٢٦-١٤٢٧ هـ: قبول (٣٠) طالباً في السنة الأولى و (٣٥) طالب بالسنة التحضيرية و (٢٠) طالبة في السنة التحضيرية

## أقسام الكلية والاختصاصات المتوفرة في كلٍ منها:

الاختصاصات	القسم
<ul style="list-style-type: none"> <li>✓ طب الأسنان الترميمي</li> <li>✓ مداواة الأسنان اللبية</li> <li>✓ المواد الحيوية في طب الأسنان</li> </ul>	علوم إصلاح الأسنان
<ul style="list-style-type: none"> <li>✓ جراحة الوجه والفكين</li> <li>✓ علم أحياء الفم</li> <li>✓ علم أمراض الفم</li> <li>✓ علم تشخيص أمراض الفم</li> <li>✓ علم طب الفم</li> <li>✓ أشعة الوجه والفكين</li> </ul>	جراحة الوجه والفكين وعلوم التشخيص
<ul style="list-style-type: none"> <li>✓ علم الأنسجة المحيطة بالأسنان</li> <li>✓ تقويم الأسنان</li> <li>✓ طب أسنان الأطفال</li> <li>✓ طب أسنان المجتمع</li> </ul>	علوم طب الأسنان الوقائية
<ul style="list-style-type: none"> <li>✓ التعويضات السنية</li> </ul>	علم التعويضات السنية
<ul style="list-style-type: none"> <li>✓ التعليم الطبي</li> </ul>	التعليم الطبي
<ul style="list-style-type: none"> <li>✓ علم التشريح والاجنة والانسجة،</li> <li>✓ الكيمياء الحيوية،</li> <li>✓ علم وظائف الاعضاء،</li> <li>✓ علم الادوية،</li> <li>✓ علم الاحياء الدقيقة والمناعة.</li> </ul>	العلوم الطبية الأساسية

## رؤية الكلية

أن تكون كلية طب الأسنان كليةً رائدة محلياً تعمل على رفع مستوى الصحة الفموية، من خلال تقديم مستوى متميز من التعليم والرعاية الصحية والبحث العلمي وخدمة المجتمع.

## رسالة الكلية:

تعزيز صحة الفم في المجتمع من خلال الجودة التعليمية لتأهيل أطباء أسنان ذوي كفاءة مهنية عالية ليساهموا في تقديم الخدمات الصحية وليشاركوا في خدمة المجتمع والبحث العلمي وفي بناء الشراكات المهنية والعلمية.

## قيم الكلية

تلتزم كلية طب الأسنان بجامعة المجمعة بالتركيز على النواحي الجوهرية التالية وتنميتها بين الأفراد المنتسبين إليها:

١. **المهنية:** مجموعة القيم الذاتية الدافعة لتقديم خدمات صحية ذات جودة عالية وتتمتع بالدقة والالتقان.
٢. **العمل كفريق:** الالتزام بالعمل كمجموعة متكاملة بروح الفريق الواحد لتحقيق الرؤية المشتركة.
٣. **الأمانة:** العمل بشفافية ونزاهة ومصداقية، جنباً الى جنب مع عدم الكذب أو الغش أو السرقة.
٤. **المسؤولية:** تحمّل مسؤولية ونتائج جميع القرارات أمام المسؤولين والمستفيدين.
٥. **التعلم مدى الحياة:** الاستمرار في بناء المعارف والمهارات طوال حياة الفرد دون توقف.
٦. **العدل والانصاف:** إعطاء كل ذي حق حقه مع مراعاة حقوق الأفراد والمحافظة على مبدأ المساواة.
٧. **الانضباط:** الالتزام والتقيّد بالأنظمة والقواعد واحترام الآخرين.

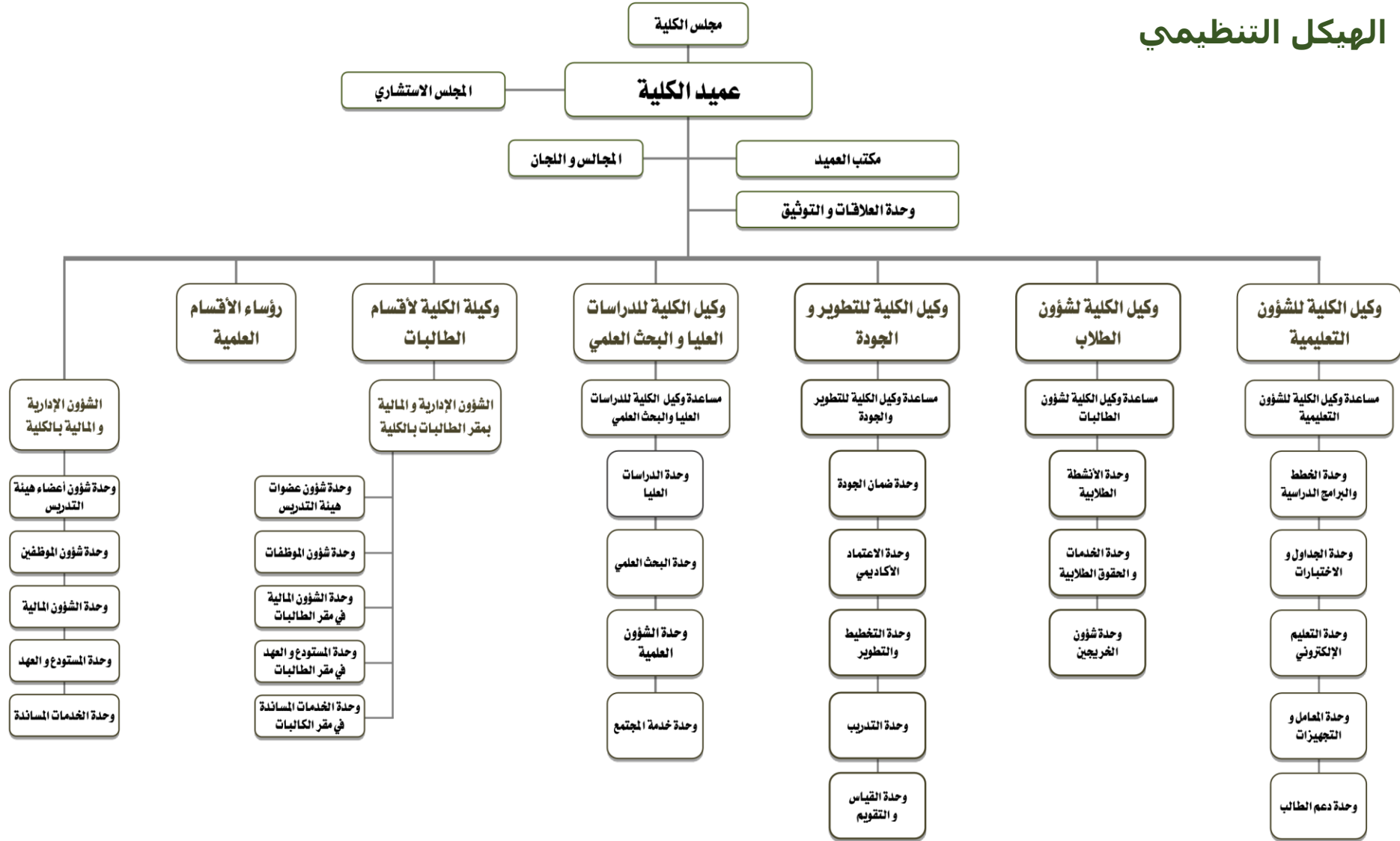


## أهداف الكلية

تهدف الكلية الى تحقيق الأهداف التالية:

١. تدريب منتسبيها تدريباً مميّزاً من خلال توفير عدد أعضاء هيئة تدريس بحيث تصل نسبة أعضاء هيئة التدريس الى الطلاب (١ : ٥) (عضو هيئة تدريس واحد لكل خمسة طلاب) وذلك خلال كافة المراحل السريرية وما قبل السريرية.
٢. استخدام تقنيات وطرائق تدريس حديثة تتناسب والمعايير والمقاييس العالمية وذلك من خلال اجراء مراجعة دورية للخطة الدراسية كل سنة مبنية على المعايير العالمية والمقارنات المرجعية.
٣. المشاركة في تقديم خدمات طب الأسنان العلاجية والوقائية للمجتمع.
٤. وضع استراتيجية لمراقبة الجودة الشاملة للكلية وانشاء وحدة خاصة بمراقبة الجودة الشاملة والعمل على تنفيذ ما لا يقل عن ستة مشاريع لمراقبة الجودة الشاملة في غضون السنوات العشر القادمة.
٥. حصول الكلية على اعتماد أكاديمي عالمي في غضون السنوات الخمس القادمة.

## الهيكل التنظيمي



## الفصل الأول

### الطلاب والطالبات بكلية طب الأسنان

## الطلاب والطالبات في الكلية

تهدف كلية طب الأسنان الى الارتقاء والتقدم بطلابها ومن خلالهم، وذلك بالحرص على استقطاب الطلاب المميزين المؤهلين لإنجاح العملية التعليمية ، فالطلاب يكونو بمواصفات خاصة لتحقيق النجاحات التي ترمي اليها من خلال تحقيق التناسق والتكامل بين الكلية و الطلاب، ليتحقق الهدف الأسمى وهو الوصول الى خريج قادر على المنافسة علمياً وعملياً على المستوى المحلي والدولي. كما تسعى الكلية جاهدةً الى استكمال البنية التحتية لتوسيع القاعدة الطلابية وذلك بإنشاء قسم خاص للطالبات.

### جدول (١-١) أعداد الطلبة في الكلية

الاجمالي	الخريجون			المقيدون			المستجدون			الطلبة
	مجموع	إناث	ذكور	مجموع	إناث	ذكور	مجموع	إناث	ذكور	
١١٦	٠	٠	٠	١١٦	٠	٨٦	٣٠	٠	٣٠	سعودي
٠	٠	٠	٠	٠	٠	٠	٠	٠	٠	غير سعودي
١١٦	٠	٠	٠	١١٦	٠	٨٦	٣٠	٠	٣٠	المجموع
%١٠٠	٠	٠	٠	١٠٠%	٠	٧٤%	٣٦%	٠	٣٦%	النسبة الى الإجمالي

يشير جدول (١-١) الى أعداد الطلبة في الكلية كالاتي:

١. بلغ إجمالي عدد الطلاب المقيدين في كلية طب الاسنان للعام الجامعي ١٤٣٦/١٤٣٧هـ في جميع المراحل الدراسية

(١١٦) طالباً موزعين على السنوات كالاتي:

أ. السنة الدراسية الأولى (٣٠) طالباً

ب. السنة الدراسية الثانية (٢٦) طالباً

ج. السنة الدراسية الثالثة (٢٦) طالباً

د. السنة الدراسية الرابعة (٢٢) طالباً

هـ. السنة الدراسية الخامسة (١٢) طالباً

٢. بلغ إجمالي عدد الطلاب المستجدين بالكلية خلال العام الجامعي ١٤٣٦/١٤٣٧هـ (٣٠) طالباً بما نسبته ٢٦ % من

إجمالي عدد الطلاب بالكلية

٣. جميع الطلاب المقيدين في الكلية هم من الطلبة الذين يحملون الجنسية السعودية.

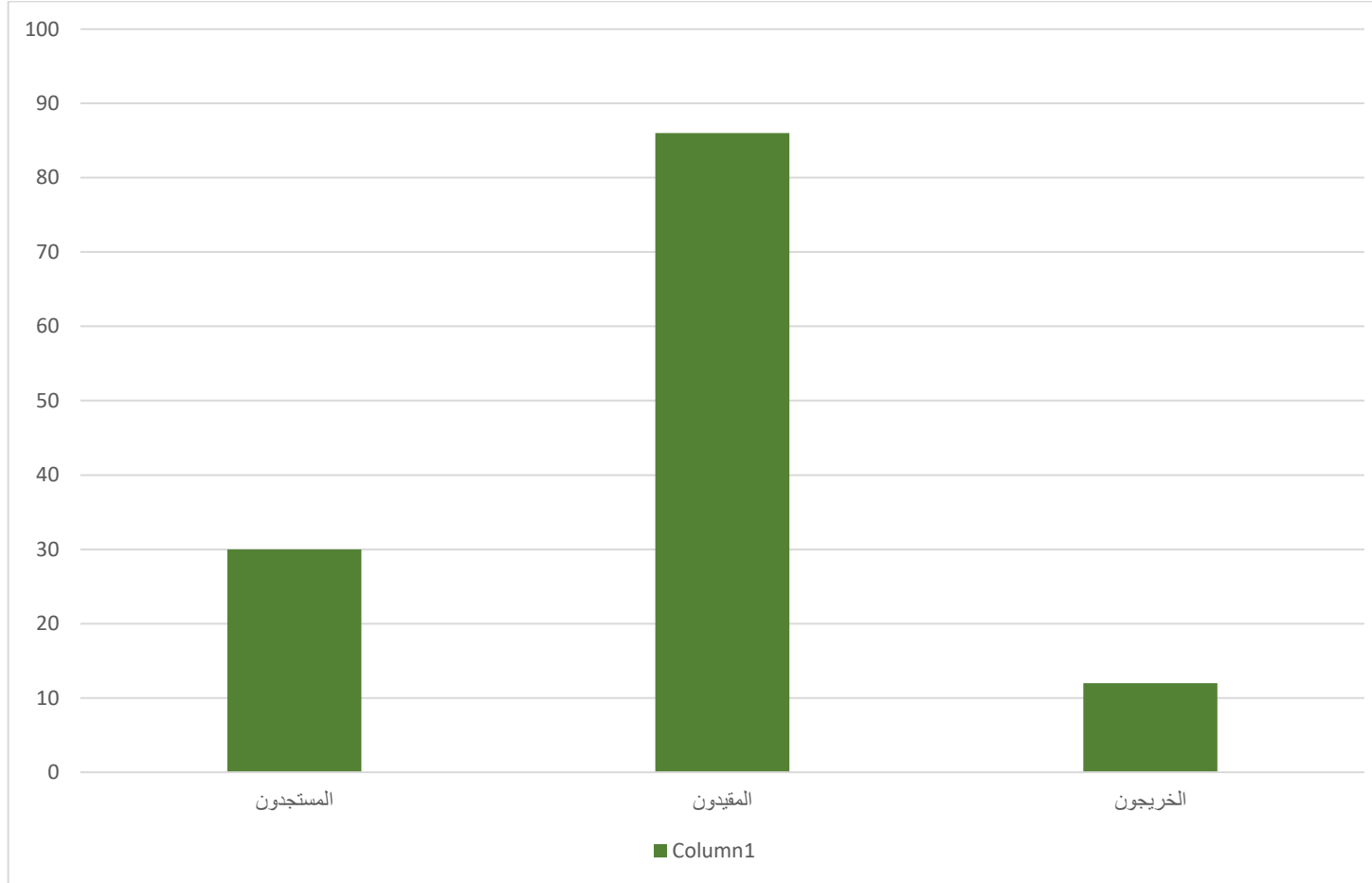
٤. جميع الطلاب المقيدون هم من الذكور.

٥. تم تخريج الدفعة الأولى وعددهم (١٢) طالباً في نهاية العام الجامعي ١٤٣٦/١٤٣٧هـ.

تشير هذه الارقام على أن كلية طب الأسنان تحظى بالسمعة الطيبة والأداء الحسن وفق مخرجات التعليم المقررة وهذا يعكس الاقبال الشديد على الكلية من جميع انحاء المملكة.

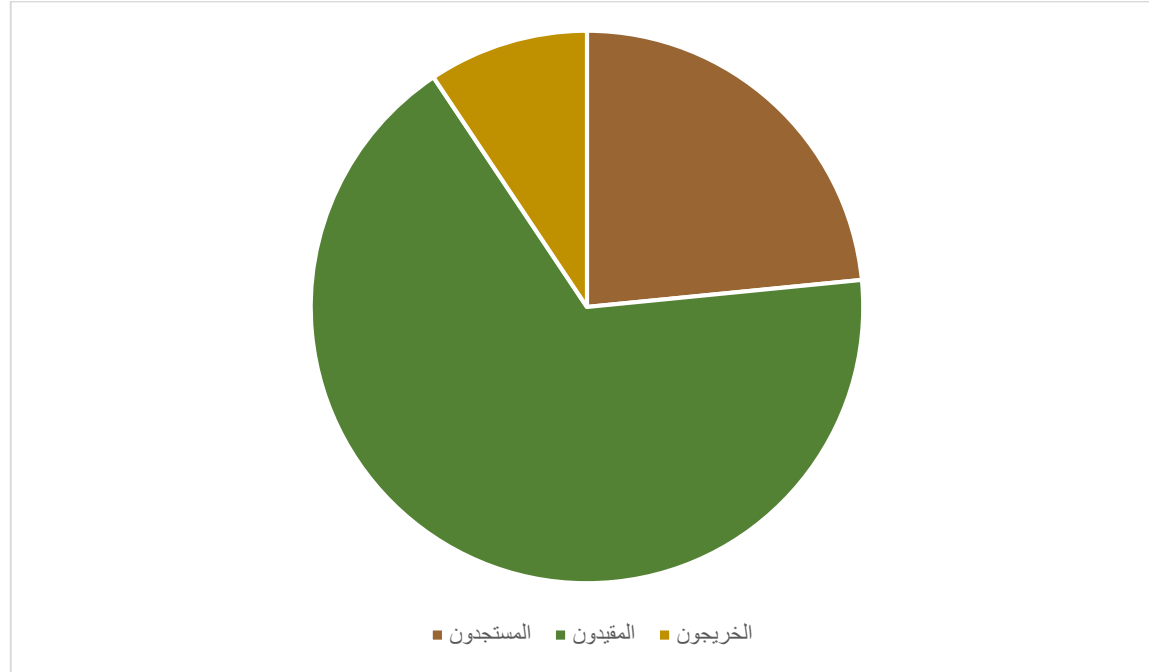
## رسم بياني (١-١)

### اعداد الطلاب المستجدون والمقيدون والخريجون



## قطاع دائري (١-١)

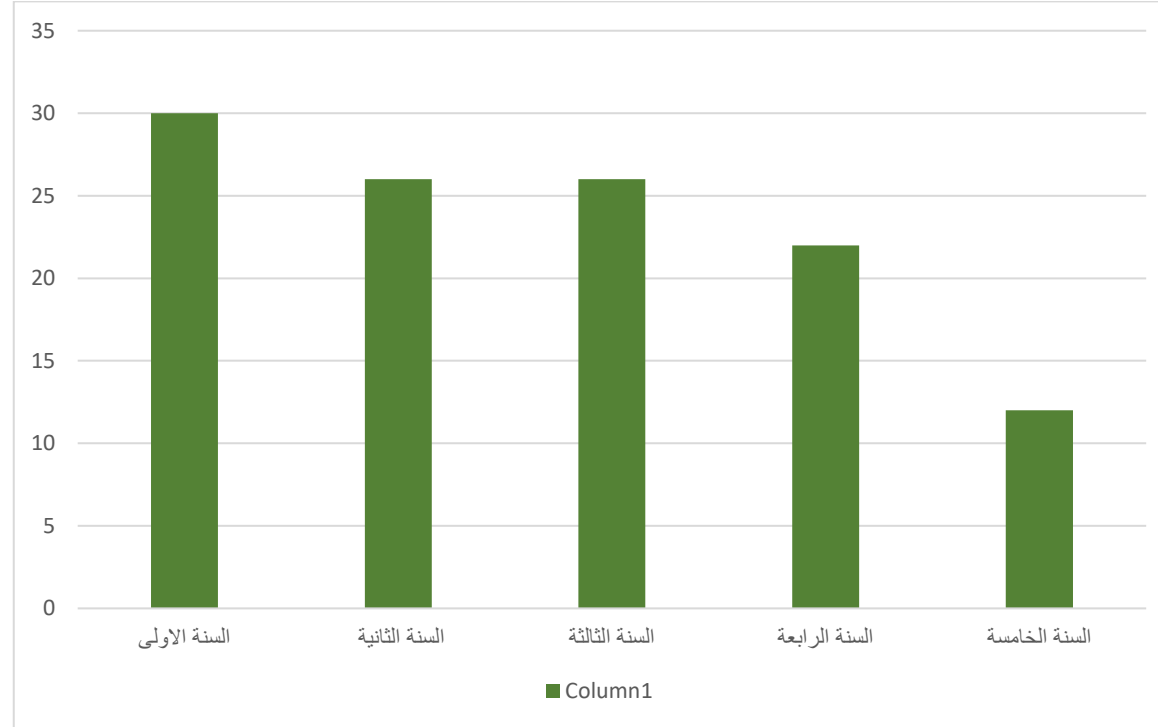
### النسبة المئوية لأعداد الطلبة المستجدون والمقيدون والخريجون



من الجدول والرسم البياني السابقين نلاحظ ان عدد الطلاب المستجدين هو ضمن النسبة المستهدفة (٢٥-٢٠) طالباً في العام الجامعي الواحد وذلك لما تحظى به كلية طب الاسنان من خصوصية تتعلق بنوعية الطالب المقبول والتجهيزات المخبرية والعملية والاكاديمية التي يحتاجها الطالب وصولاً لتخريج طالب متميز قادر على المنافسة في سوق العمل.

## رسم بياني (٢-١)

### اعداد الطلاب في الكلية للعام الجامعي ١٤٣٦/١٤٣٧هـ



يشير الرسم البياني (٢-١) ان هناك نمواً كبيراً في اعداد الطلبة من (١٨) طالباً خلال العام الجامعي ١٤٣٢-١٤٣٣ هـ الى (١١٦) طالباً في العام الجامعي ١٤٣٦-١٤٣٧ هـ، وهذا يعود لحاجة السوق لمثل هذا التخصص. في هذا العام الدراسي لم يتم قيد أي طالب وكذلك لم يعتذر أي طالب عن اكمال الدراسة في الكلية.



## الفصل الثاني

### الأنشطة والخدمات الطلابية

## ١/٢ الأنشطة الطلابية.

الأنشطة الطلابية التي قدمتها الكلية للطلاب خلال العام الجامعي ١٤٣٦/١٤٣٧هـ، والتي تم تنفيذها من خلال وكالة الكلية لشؤون الطلاب ممثلة بوحدة الأنشطة الطلابية، و وحدة الخدمات والحقوق الطلابية، و وحدة الخريجين في الكلية وبالتنسيق مع وحدات الكلية الأخرى حسب الجدول الاتي:

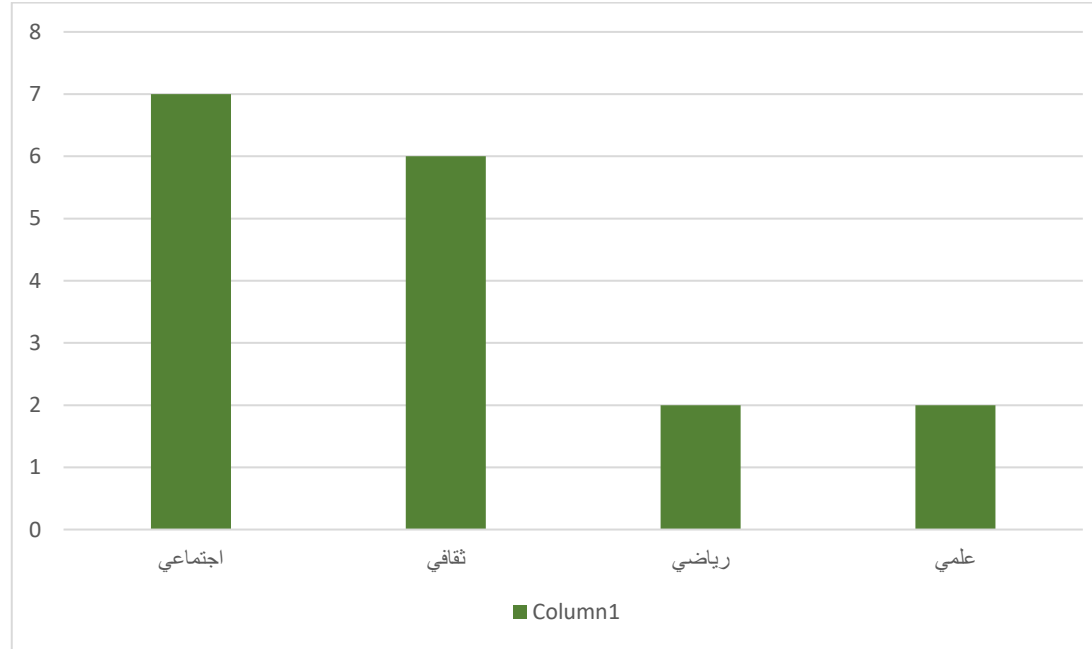
### جدول (١/٢) الأنشطة الطلابية

عدد المشاركين	المكان	نوع النشاط	النشاط
جميع طلاب الكلية	كلية طب الاسنان	اجتماعي	✓ حفل استقبال الطلاب المستجدين
٢٠	مدرسة سعد بن ابي وقاص	اجتماعي / ثقافي	✓ المشاركة في المعرض المقام في مدرسة سعد بن ابي وقاص
١٥	مستشفى الملك خالد بالمجمعة	اجتماعي / ثقافي	✓ المشاركة في المعرض الخليجي للأسنان
١٠	المسرح الجامعي	علمي	✓ المشاركة في المؤتمر الطلابي بالمجمعة
جميع طلاب الكلية	كلية طب الأسنان	اجتماعي / ثقافي	✓ اليوم المفتوح للطلاب
١٦	المسرح الجامعي	ثقافي	✓ مسابقة القرآن الكريم
٢١	ملعب الملك سلمان بالمجمعة	رياضي	✓ دوري كرة القدم بين طلاب الكلية
٣٥	المتحف الوطني للتراث	ثقافي	✓ زيارة المتحف الوطني للتراث
١٩	ملعب الملك سلمان بالمجمعة	رياضي	✓ مشاركة الكلية في دوري كرة القدم بالجامعة
٧٨	كلية طب الاسنان	علمي - اجتماعي	✓ لقاء مفتوح مع سعادة عميد الكلية
٢٢	مركز الملك خالد الثقافي	ثقافي	✓ المشاركة في مركز الملك خالد الثقافي ببريده
جميع طلاب الكلية	كلية طب الاسنان	اجتماعي	✓ حفل ختام الأنشطة الطلابية
١٢	المدينة الجامعية	اجتماعي	✓ حفل تخريج الدفعة الاولى لطلاب طب الاسنان

نلاحظ من الجدول (١/٢) السابق تنوع النشاطات التي شارك فيها طلاب الكلية وذلك من أجل تنمية المهارات الاجتماعية، والقيادية، والعلمية، والبحثية لديهم، حيث بلغ عدد الانشطة الطلابية (العلمية البحثية، الثقافية، الفنية، والاجتماعية) خلال العام الدراسي ١٤٣٦-١٤٣٧ هـ (١٢) نشاطاً حسب الرسم البياني الاتي:

## رسم بياني (١-٢)

### الانشطة الطلابية خلال العام الجامعي ١٤٣٦/١٤٣٧ هـ







## حفل تكريم خريجي طلاب الدفعة الاولى بكلية طب الأسنان بالزلفى



## ٢/٢ الخدمات الطلابية.

يعتبر الارشاد الأكاديمي عنصراً هاماً في إنجاز المهمة التعليمية لجامعة المجمعة، من خلال تشجيع علاقة المشاركة بين الطلاب والمرشد الأكاديمي وهي علاقة مستمرة تمكن الطالب من تحقيق أهدافه الشخصية والتعليمية والمهنية. وتثري هذه العملية تطور الطلاب المعرفي والشخصي والثقافي لتحقيق النجاح الأكاديمي وتنمي لديهم اسلوب تعلم مستقل إلى ما بعد التخرج، ومن هذا كان اهتمام الكلية بالإرشاد الطلابي.

وتعكس الاحصاءات تركيز خدمات التوجيه الطلابي في الارشاد الأكاديمي والإرشاد السلوكي بالنسبة للطلاب.

- توجد في الكلية كافتيريا تقوم بتقديم الوجبات الخفيفة والمأكولات والمشروبات الساخنة والباردة وتقوم ادارة الصحة والبيئة في الجامعة بالمتابعة الدورية للكافتيريا.
- حرصت إدارة الكلية على انشاء وحدة لحماية حقوق الطلاب، وتفعيل المجلس الطلابي، كما اهتمت إدارة الكلية بتقديم خدمات خاصة لذوي الظروف الخاصة.



## الفصل الثالث

### أعضاء هيئة التدريس ومن في حكمهم

## ١/٣ عدد أعضاء هيئة التدريس ومن في حكمهم

حرصت إدارة الكلية مع بداية تأسيسها وبتوجيه من إدارة الجامعة على استقطاب الكفاءات الوطنية والعالمية المتميزة من أعضاء هيئة التدريس، والعمل على رفد الكلية بالأعداد والتخصصات اللازمة وذلك عن طريق تعيين لجنة مختصة تقوم بتحديد احتياجات الكلية من أعضاء هيئة التدريس و المعيدين و دراسة السير الذاتية من المتقدمين والرفع بطلبات التعاقد الخارجية للمتميزين منهم وذلك بالتنسيق مع اللجنة المركزية للتعاقد وعمادة شؤون أعضاء هيئة التدريس، والجداول التالية توضح تطور أعضاء هيئة التدريس السعوديين وغير السعوديين ومن في حكمهم خلال العام الجامعي ١٤٣٦/١٤٣٧ هـ .

### جدول (١-٣)

### أعضاء هيئة التدريس

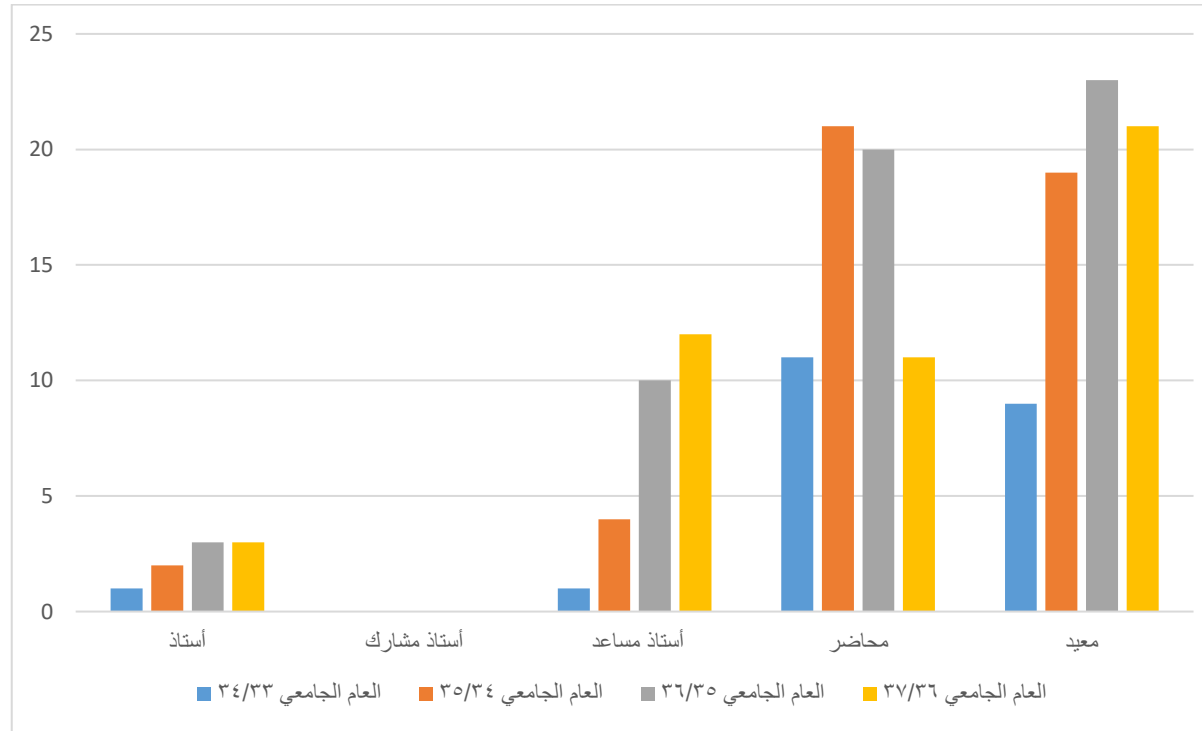
### السعوديين وغير السعوديين ومن في حكمهم خلال العام الجامعي ١٤٣٦/١٤٣٧ هـ

المرتبة العلمية	سعوديون	غير سعوديون	الاجمالي
أستاذ	٠	٣	٣
أستاذ مشارك	٠	-	٠
أستاذ مساعد	١	١١	١٢
محاضر	١	١٠	١١
معيد	٢١	٠	٢١
الإجمالي	٢٣	٢٤	٤٧



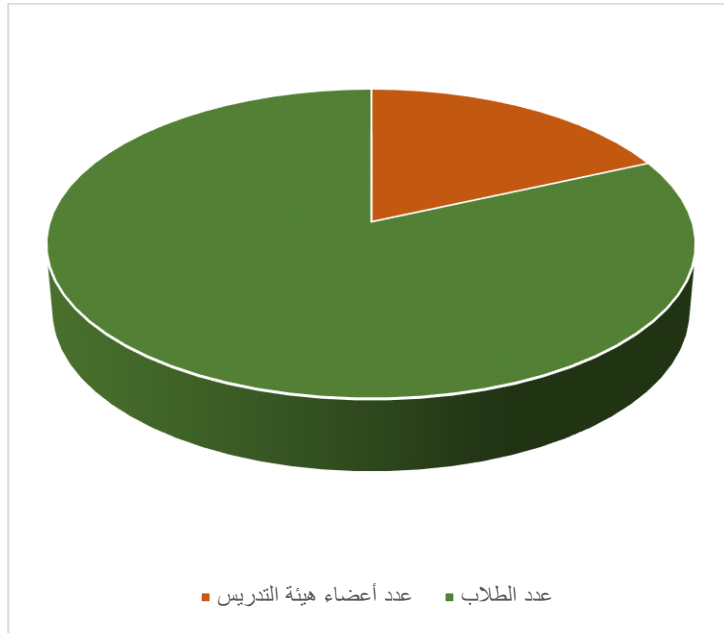
عدد أعضاء هيئة التدريس ومن في حكمهم من المحاضرين والمعيرين بالكلية خلال العام الجامعي ١٤٣٦/١٤٣٧ هـ بلغ (٥٧) عضواً، كما بلغ عدد أعضاء هيئة التدريس ومن في حكمهم من السعوديين (٢٣) عضواً - الذكور (٢٠) والانات (٢) - ومن الجنسيات الأخرى (٢٤) عضواً حسب الرسم البياني التالي.

## رسم بياني (١-٢) تطور عدد اعضاء هيئة التدريس ومن في حكمهم خلال السنوات الاربع الأخيرة

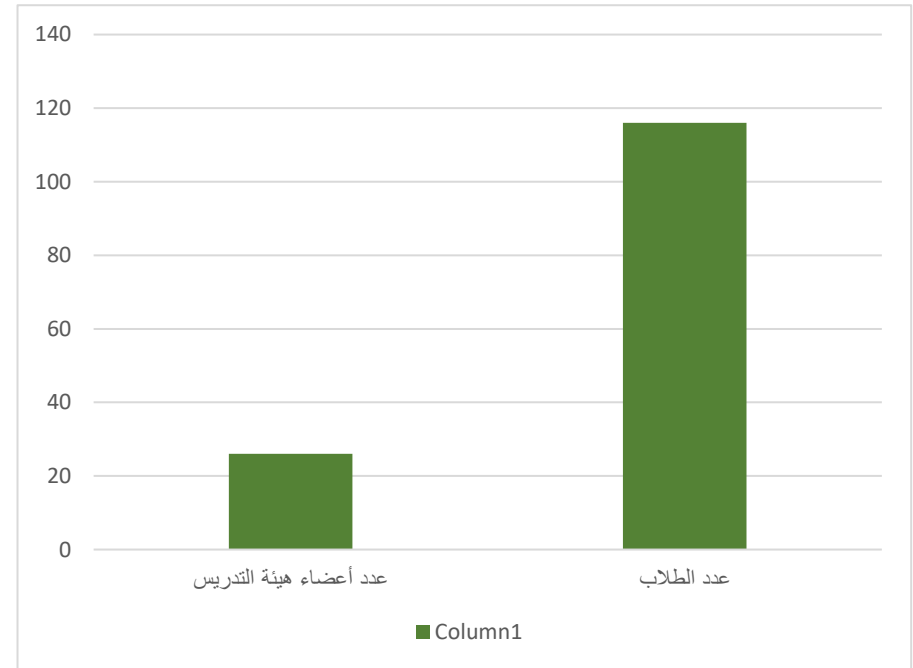


تعكس الأرقام في الرسم البياني (١-٢) الخاصة بأعضاء هيئة التدريس ومن في حكمهم من المحاضرين والمعدين بالكلية الزيادة المتوالية لأعداد المعيدين حيث سجلت ارتفاعاً من (٩) معيد من العام الجامعي ١٤٣٣/١٤٣٤ هـ الي (٢١) معيد خلال العام الجامعي ١٤٣٦/١٤٣٧ هـ وهذا يعكس العمل على توظيف وظائف هيئة التدريس مستقبلاً وإعطاء الفرصة للمتميزين من أبناء الوطن .

قطاع دائري (١-٢)  
نسبة اعضاء هيئة التدريس للطلاب



رسم بياني (٢-٢)  
اعداد الطلبة وهيئة التدريس لعام ١٤٣٦-١٤٣٥

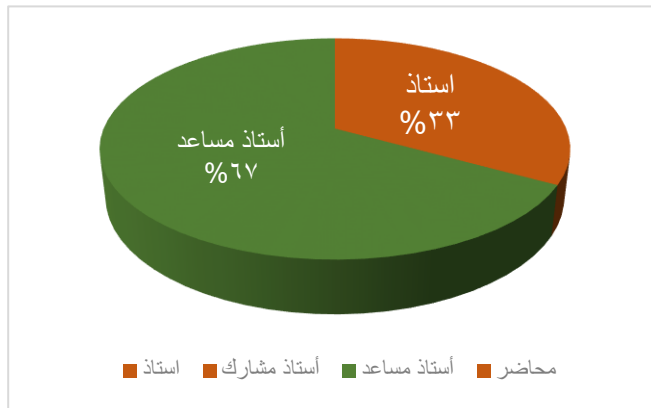


من القطاع الدائري (٢-٣) نجد ان نسبة أعضاء هيئة التدريس للطلاب هي النسبة المثالية المستهدفة وهي (١:٥)، وعدد أعضاء هيئة التدريس ومن في حكمهم الذين تم تعيينهم خلال العام الجامعي ١٤٣٦/١٤٣٧ هـ بلغ (٨) أعضاء هيئة التدريس

## جدول (٢-٣) اعداد هيئة التدريس المعينين في العام الدراسي ١٤٣٦/١٤٣٧ هـ

المرتبة الاكاديمية	استاذ	أستاذ مشارك	أستاذ مساعد	محاضر	المجموع
العدد	١	٠	٢	٠	٣
النسبة	%٣٣	%٠	%٦٧	%٠	%١٠٠

## قطاع دائري (٢-٣) النسبة المئوية للرتبة الاكاديمية للمتعاقدين للعام الجامعي ١٤٣٦/١٤٣٧ هـ



تشير اعداد هيئة التدريس المعينين في العام الدراسي ١٤٣٦/١٤٣٧ هـ في الجدول (٢-٣) والقطاع الدائري (٢-٣) الى حرص الكلية على توفير البيئة المحفزة والاستقرار الوظيفي من خلال انتقاء المتميزين من أعضاء هيئة التدريس ومن في حكمهم خلال الفترة السابقة وهذا مؤشر على استقرار العملية التعليمية والادارية والعمل جاري على استقطاب ذوي الشهادات العليا للكلية.

## الفصل الرابع

## الابتعاث والتدريب

## ١/٤ الابتعاث

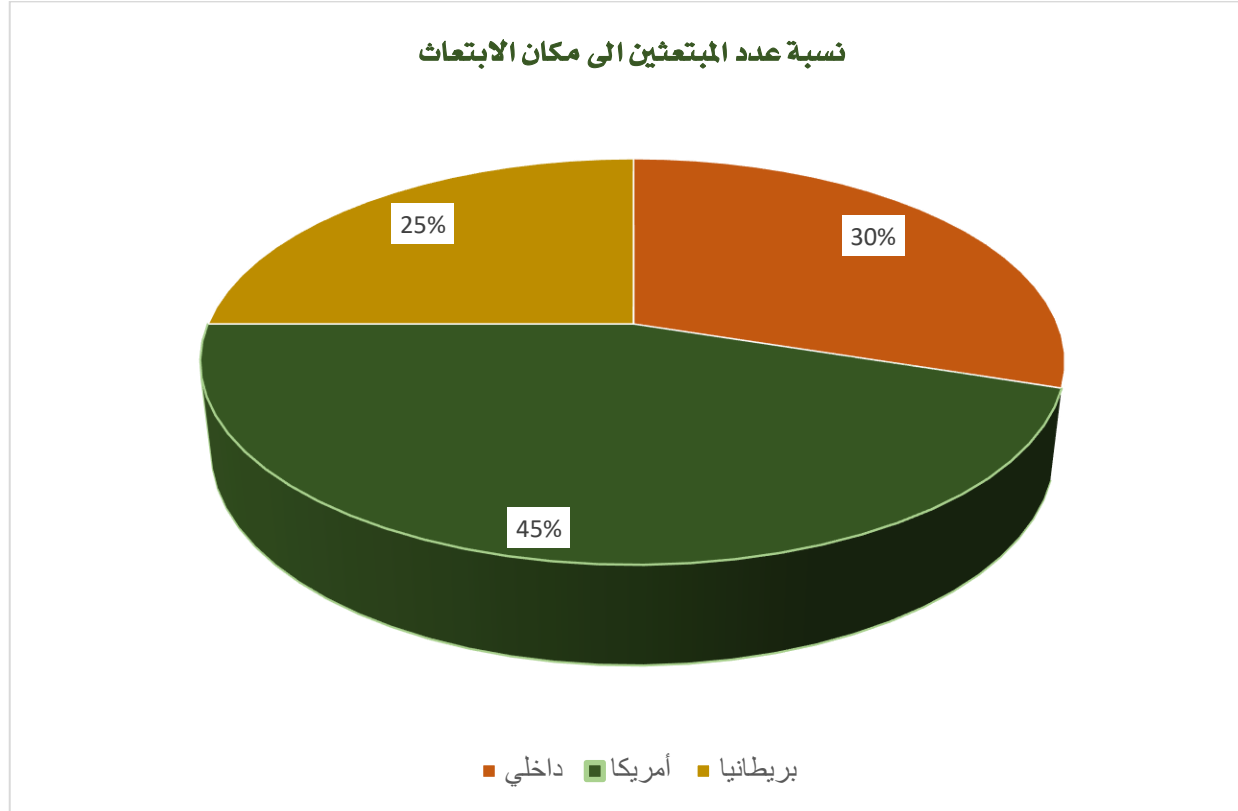
إحصاءات الابتعاث للمعيدين والمحاضرين بالكلية من العام الجامعي ١٤٣٣/١٤٣٤ هـ، والعام الجامعي ١٤٣٦/١٤٣٧ هـ طبقاً لجهة الابتعاث سواء الداخلي أو الخارجي تشير الى ارتفاع إجمالي عدد المبتعثين من (٩) مبتعثين إلى (٢١) مبتعثاً (داخلي وخارجي)، الأمر الذي يؤكد على مدى اهتمام ودعم ادارة الكلية لأبنائها من المعيدين والمحاضرين. كما تعكس تلك الاحصاءات التغير النوعي في جهة الابتعاث من الاعتماد بصفة رئيسية على الابتعاث الخارجي إلى الاعتماد بشكل متوازن على الابتعاث الداخلي والخارجي معاً.

### جدول (٤-١)

#### اعداد الطلبة المبتعثين في الداخل والخارج خلال العام الجامعي ١٤٣٦ / ١٤٣٧ هـ

خارجي		داخلي	نوع الابتعاث ◀
بريطانيا	امريكا		
٥	٩	٦	عدد المبتعثين
١٤		٦	المجموع
٢٠			المجموع الكلي

## قطاع دائري (١-٤) نسبة عدد المبتعثين الى مكان الابتعاث



نلاحظ من القطاع الدائري (١-٤) زيادة عدد المبتعثين داخلياً لاستكمال دراستهم وهذا يعود إلى قوة البرامج المطروحة في الجهات المعنية بالإضافة إلى استقطاب عدد من المعيدات.

## ٢/٤ التدريب

### تطوير الجهاز الأكاديمي:

تعكس احصاءات التدريب الخاصة بأعضاء هيئة التدريس ومن في حكمهم مدى اهتمام هيئة التدريس بالتطوير والتدريب، حيث استفاد نحو (١٢٩) متدرّباً من أعضاء هيئة التدريس ومن في حكمهم خلال العام الجامعي ١٤٣٦/١٤٣٧ هـ من الدورات التي عقدها الجامعة.

وتوضح الجداول التالية اعداد أعضاء هيئة التدريس الذين شاركوا في الورش التدريبية خلال العام الجامعي ١٤٣٦/١٤٣٧ هـ:

### جدول (٤-٢)

#### الدورات التي أقيمت في الجامعة والكلية لأعضاء هيئة التدريس

مكان الدورة	عدد الدورات	عدد المتدربين
جامعة المجمعة	١١	٥٧
كلية طب الاسنان	٥	٦٦
الرياض	٢	٦

## جدول (٢-٤)

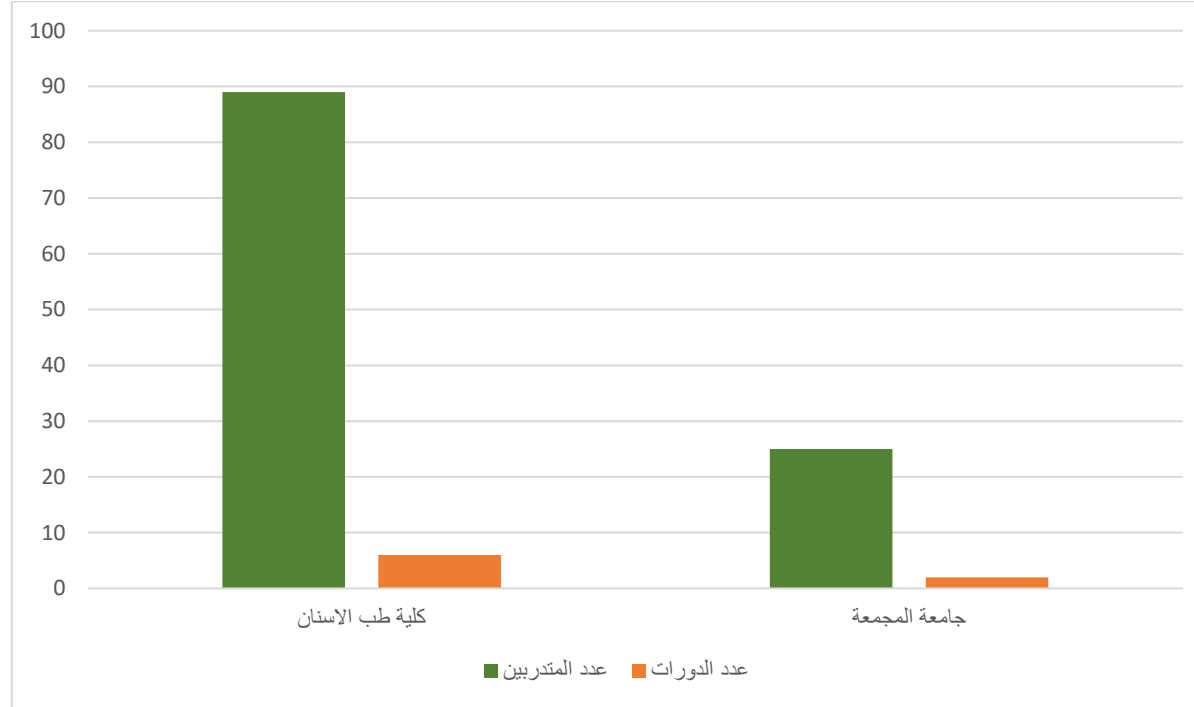
### الورش التدريبية خلال العام الجامعي ١٤٣٦/١٤٣٧ هـ

عدد المشاركين	المكان	التاريخ	الورشة التدريبية
١٥	كلية طب الاسنان	٢٠١٥-١٢-٢٩	نظام ادارة التعليم الالكتروني ١ ، ٢ ، ٣ D2L
١٢	كلية طب الاسنان	٢٠١٦-١-٢١	Exact software for clinical management
١٧	كلية طب الاسنان	٢٠١٦-٢-٢٢	نظام ادارة التعليم الالكتروني ٤ D2L
١٦	كلية طب الاسنان	٢٠١٦-٣-٢	نظام ادارة التعليم الالكتروني ٥ D2L
١٤	كلية طب الاسنان	٢٠١٦-٤-١٢	Cbct Based Implant Planning & Ct Guided Implant Surgeries"
١٥	كلية طب الاسنان	٢٠١٦-٥-١	Workshop on assessment and development of SBA MCQs
١٠	جامعة المجمعة	١٤٣٧-٢-١٦	Scientific Day Majmaah
١٥	جامعة المجمعة	٢٠١٦/٥/٥-٣	Prevention and Methods of Treatment and Rehabilitation Injury Symposium
١١٤	مجموع عدد المشاركين ◀		



## رسم بياني (٢-٤)

اعداد المتدربين والدورات لأعضاء هيئة التدريس للعام الجامعي ١٤٣٦/١٤٣٧هـ



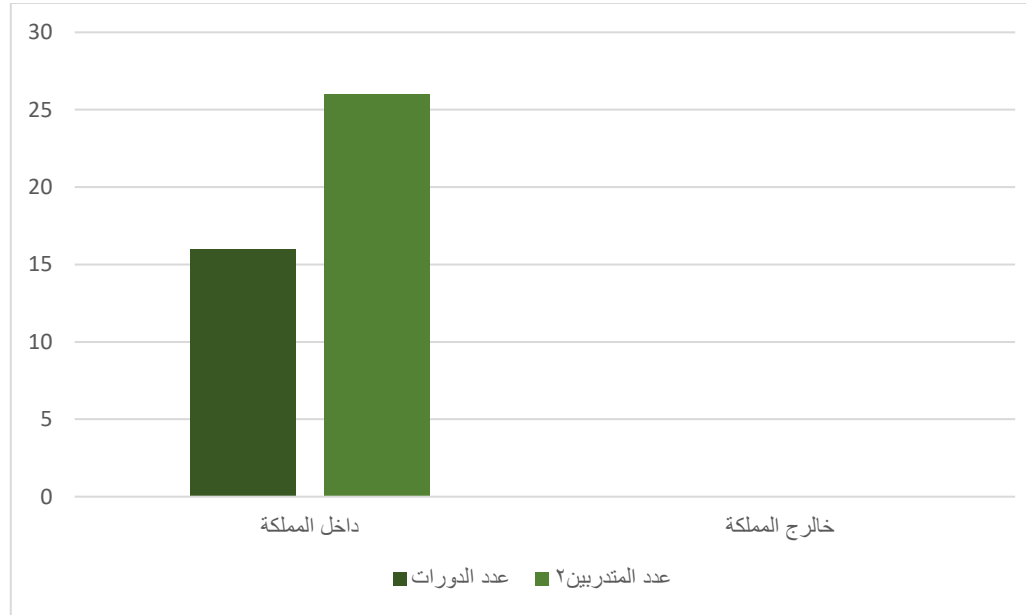
نلاحظ من الرسم البياني (٢-٤) الى كثافة المشاركة من أعضاء هيئة التدريس في الدورات التي تعقدتها الكلية والجامعة مما يشير الى مدى حرصهم على الحصول على التدريب المتقدم لتنمية وتطوير قدراتهم ومهاراتهم التدريبية والتعليمية كما يدل على جودة ونوعية الدورات المقدمة لهم.

## ٢/٢/٤ تطوير الجهاز الإداري:

التدريب والتطوير لم يقتصر على اعضاء هيئة التدريس فقط بل استفاد (٢٦) متدرّباً من الإداريين بالكلية خلال العام الجامعي ١٤٣٦/١٤٣٧ هـ، وبالنظر الى نوعية تلك الدورات يرى مدى أهميتها في عملية التطوير المهني لمنسوبي الكلية من الإداريين. ويوضح التالي مشاركة الاداريين في الورش التدريبية خلال العام الجامعي ١٤٣٦/١٤٣٧ هـ:

### رسم بياني (٤-٢)

اعداد المتدربين والدورات لمنتسبي الكلية من الاداريين للعام الجامعي ١٤٣٦/١٤٣٧ هـ



## جدول (٣-٤)

اعداد الاداريين الذين شاركوا في الورش التدريبية خلال العام الجامعي ١٤٣٦/١٤٣٧ هـ

مكان الدورة ▼	عدد الدورات	عدد المتدربين
داخل المملكة في رحاب الجامعة	٠	٠
داخل المملكة معهد الإدارة وغيره	١٦	٢٦
خارج المملكة	٠	٠
المجموع ◀	١٦	٢٦

## جدول (٤-٤) الدورات التدريبية التي حضرها منسوبي الكلية

المشاركين	التاريخ	المكان	اسم الدورة
١	١٤٣٧/٤/٢٠ هـ	معهد الإدارة	١. ادارة الاجتماعات
٢	١٤٣٧/٨/٦ هـ	معهد الإدارة	٢. مهارات متقدمة في معالجة النصوص
٣	١٤٣٧/٥/٢٧ هـ	معهد الإدارة	٣. مهارات التعامل مع الرؤساء
١	١٤٣٧/٨/٢٧ هـ	معهد الإدارة	٤. مهارات السكرتارية الابداعية
١	١٤٣٧/٨/٢٠ هـ	معهد الإدارة	٥. السكرتارية الالكترونية
١	١٤٣٧/٥/١٣ هـ	معهد الإدارة	٦. تحليل ومعالجة مشكلات الميزانية
٣	١٤٣٧/٦/١٩ هـ	معهد الإدارة	٧. التقارير المالية الحكومية
٣	١٤٣٧/٦/٩ هـ	معهد الإدارة	٨. اصول المحاسبة الحكومية
٢	١٤٣٧/١٠/٢٤ هـ	معهد الإدارة	٩. القيود المحاسبية الحكومية
٢	١٤٣٧/٨/١٣ هـ	معهد الإدارة	١٠. الأرشفة الالكترونية
١	١٤٣٧/٤/١٩ هـ	معهد الإدارة	١١. اعداد التقارير
٢	١٤٣٧/١٢/٢٨ هـ	معهد الإدارة	١٢. معالجة النصوص
١	١٤٣٧/٨/٢ هـ	معهد الإدارة	١٣. الجداول الالكترونية في أعمال السكرتارية
١	١٤٣٧/١١/١٥ هـ	معهد الإدارة	١٤. اعداد المراسلات
١	١٤٣٧/٢/١ هـ	معهد الإدارة	١٥. اعمال السكرتارية
١	١٤٣٧/٦/٩ هـ	معهد الإدارة	١٦. المحاسبة الحكومية في الفروع

نلاحظ من الجدول (٤-٤) تعدد وتنوع الدورات التدريبية التي تقدمها الجامعة من خلال معهد الإدارة مما ينمي ويطور قدرات الموظفين على النهوض بالأعمال المكلفين بها، وتأمل الكلية بزيادة عدد المستفيدين من منسوبي الكلية من هذه الدورات في المستقبل أن شاء الله.

## الفصل الخامس

### الأنشطة العلمية والتعليمية

## ١/٥ البحث العلمي والتأليف والنشر والترجمة.

يعتبر العام الجامعي ١٤٣٦/١٤٣٧ هـ عاماً متميزاً بالنسبة للإنجازات التي تحققت في مجال كتابة البحوث العلمية ونشرها من قبل أعضاء هيئة التدريس بالكلية وذلك في العديد من المجلات العلمية العالمية والتي تهتم ببحوث الاسنان. فقد تم في هذا العام نشر (١٦) بحثاً في طب الاسنان. والجدول التالي يوضح هذه الانجازات.

تاريخ النشر	وعاء النشر	عنوان البحث	اسم عضو هيئة التدريس
2015	Oral and Maxillofacial pathology Journal, July-December 2015;6(2):612-614	Nitric Oxide – an overview	1. Saleem Shaikh, 2. Zuber .N, Zameer
2015	Journal of Indian Dental Association – June 2015;Issue 6-Vol 9.	A case report and review of literature	1. Archana Borse, 2. Saleem Shaikh, 3. Nagsh Shinde, 4. Anand Mohatta.
2015	International Dental & Medical Journal of Advanced Research (2015), 1, 1–5	Perception of facial profile and orthodontic treatment outcome - importance of patient's opinion in treatment plan	1. Zuber Ahamed Naqvi , 2. Saleem Shaikh , 3. Zameer Pasha
2016	EJHS – Ethiopia Journal of Health Sciences	CASE REPORT Eosinophilic Granuloma in Jaw Bone: A Pare Pediatric Case Report	1. Dr. Karthiga Kannan 2. Dr. Naif Alwithanani 3. Dr. Mohamed Salama 4. Dr. Manoj Kumar 5. Dr. Roshan Uthappa 6. Dr. Mazood Ahamed
2016	Journal of Oral and Maxillofacial Surgery, Medicine, and Pathology 28 (2016) 205–209.	Simvastatin, dosage and delivery system for supporting bone regeneration, an update review.	1. Mouetaz Kheirallah 2. Hassan Almeshaly
2016	International Journal of Dentistry and Oral Science (2016) (IJDOS) ISSN: 2377-8075. Ref.: Ms. No. IJDOS1603065.	Bone Graft Substitutes for Bone Defect Regeneration. A collective review	1. Mouetaz Kheirallah 2. Hassan Almeshaly
2016	مركز النشر والترجمة لجامعة المجمعة ٢٠١٦	كتاب المختصر في التشريح العام للكليات الصحية	1. محرز عبد القادر خير الله، 2. عبد الرحمن بن عبد الله الأطرم
مقبول للنشر	International Journal of Contemporary Medical Research	Evaluation of fear and anxiety associated with instruments and treatment among dental patients Original research	1. Abdulreman A. Al Atram, 2. Smita Sing, 3. Atul Bhardwaj, 4. Mousa Khalil Abu Fadaleh
مقبول للنشر	JFDS – Journal of Forensic Dental Science	Denture identification using individual national identification number of Saudi Arabia: An innovative inclusion method of casted metal.	1. Dr. Atul Bhardwaj 2. Dr. Priya M.S 3. Dr. S. Karthiga Kannan 4. Dr. Smita singh 5. Dr. Saquib B. Ahmed Shaikh 6. Dr. Mousa Abu fadaleh

## جدول (١-٥) البحوث المنشورة لأعضاء هيئة التدريس

تاريخ النشر	وعاء النشر	عنوان البحث	اسم عضو هيئة التدريس
2015	Oral and Maxillofacial Pathology Journal, July-December 2015;6(2):612-614	Nitric Oxide – an overview	1. Saleem Shaikh, 2. Zuber.N, Zameer
2015	Journal of Indian Dental Association – June 2015;Issue 6- Vol 9.	A case report and review of literature	1. Archana Borse, 2. Saleem Shaikh, 3. Nagsh Shinde, 4. Anand Mohatta.
2015	International Dental & Medical Journal of Advanced Research (2015), 1, 1–5	Perception of facial profile and orthodontic treatment outcome - importance of patient's opinion in treatment plan	1. Zuber Ahamed Naqvi , 2. Saleem Shaikh , 3. Zameer Pasha
2016	EJHS – Ethiopia Journal of Health Sciences	CASE REPORT Eosinophilic Granuloma in Jaw Bone: A Pare Pediatric Case Report	1. Dr. Karthiga Kannan 2. Dr. Naif Alwithanani 3. Dr. Mohamed Salama 4. Dr. Manoj Kumar 5. Dr. Roshan Uthappa 6. Dr. Mazood Ahamed
2016	Journal of Oral and Maxillofacial Surgery, Medicine, and Pathology 28 (2016) 205–209.	Simvastatin, dosage and delivery system for supporting bone regeneration, an update review.	1. Mouetaz Kheirallah 2. Hassan Almeshaly
2016	International Journal of Dentistry and Oral Science (2016) (IJDOS) ISSN: 2377-8075.	Bone Graft Substitutes for Bone Defect Regeneration. A collective review	1. Mouetaz Kheirallah 2. Hassan Almeshaly
2016	٢٠١٦. مركز النشر والترجمة لجامعة المجمعة	كتاب المختصر في التشريح العام للكليات الصحية	1. معتز عبد القادر خير الله، 2. عبد الرحمن عبد الله الأطرم
مقبول للنشر	International Journal of Contemporary Medical Research	Evaluation of fear and anxiety associated with instruments and treatment among dental patients Original research	1. Abdulreman Al Atram, 2. Smita Sing, 3. Atul Bhardwaj, 4. Mousa KAbu Fadaleh
مقبول للنشر	JFDS – Journal of Forensic Dental Science	Denture identification using individual national identification number of Saudi Arabia: An innovative inclusion method of casted metal.	1. Dr. Atul Bhardwaj 2. Dr.Priya M.S 3. Dr.S.Karthiga Kannan 4. Dr.Saqib Ahmed Shaikh 5. Dr. Mousa Abu fadaleh

يلاحظ من الجدول (١-٥) ان عدد (١٥) من أعضاء هيئة التدريس من كافة الاقسام والتخصصات قد قاموا بنشر الأبحاث خلال العام الجامعي ١٤٣٦/١٤٣٧هـ وتطمح الكلية الى زيادة هذا العدد بحيث تصل النسبة الى بحثين (١:٢) لكل عضو هيئة التدريس من خلال تشجيعهم وتذليل العقبات التي تواجههم وأيضا تجهيز معمل خاص للأبحاث وأيضا تشجيع الطلبة على المشاركة الفاعلة في هذا النشاط وذلك لأهميته وخاصة لمن أراد من الطلبة متابعة دراسته العليا فيما بعد.

## ٢/٥ المكتبات

تم تجهيز وتطوير المكتبة الطبية من حيث التأسيس والسعة وتزويدها بالعديد من المراجع المتخصصة في طب الأسنان وكذلك أجهزة الحاسب الآلي وربطها بالشبكة العنكبوتية والتي تعتبر من مصادر التعلم الأساسية للطلاب وعضو هيئة التدريس على حد سواء.

## ٤/٢/٥ حركة استعارة الكتب في مكتبات الجامعة خلال عام التقرير.

تم العمل على ان تكون هناك عدة نسخ من كل مرجع وذلك ليتسنى لعدد أكبر من الطلاب من استعارة هذه المراجع لاستخدامها في دراستهم وفي بحوثهم.



## ٢/٥ الجوائز العلمية وبراءات الاختراع. براءة اختراع رقم (٤٩٢٣)

شارك أعضاء هيئة التدريس برئاسة عميد الكلية (في) تقدير نسبة تركيز الكولسترول في الدم باستخدام حساس حيوي مغلف بجزيئات أكسيد التيتانيوم النانوية) الحائز على براءة اختراع رقم (٤٩٢٣) من مكتب البراءات السعودية في مدينة الملك عبد العزيز للعلوم والتقنية.

حيث بذل الفريق البحثي جهوداً كبيرةً في الأبحاث والتجارب العلمية استمرت لأكثر من سنتين ونصف، والتي بفضل الله تكملت بالنجاح بإخراج هذا الجهاز إلى حيز الوجود وإلى واقع ملموس سيكون له دور مهم في المجال الطبي والعلمي.



## الفصل السادس

## خدمة المجتمع

١/٦ الدورات التدريبية والبرامج والديبلومات التأهيلية.

٢/٦ المؤتمرات والندوات والمحاضرات.

٣/٦ المعارض العلمية.

تم في هذا العام زيارة عدد من المدارس في محافظة الزلفي والمحافظات والقرى المجاورة بهدف نشر التوعية الصحية الفموية حيث تم اعداد برامج تثقيفية تشمل المطويات والبروشورات واللوحات التعريفية وكذلك تشمل الجزء العملي بتعليم الطلاب على آلية تنظيف الأسنان باستخدام فرش الأسنان وخيط الأسنان الطبي.



٤/٦ الدراسات والاستشارات الفنية والعلمية.

٥/٦ خدمات الجامعة للمجتمع في مجال الرعاية الصحية.

تم تزويد الفريق المشارك بوحدات الأسنان المتنقلة والتي تساعد على اجراء الفحوصات والكشف على الأسنان واجراءات بعض المعالجات السنية البسيطة.

## خدمة المجتمع من خلال العيادات التعليمية والعلاجية:

تم تجهيز مركز عيادات طب الاسنان الجامعية وقد باشر هذا المركز بتقديم الخدمات الصحية والعلاجية لأهالي المحافظة ومنسوبي الجامعة من قبل طلبة الكلية وأعضاء هيئة التدريس والأطباء الاخصائيين والاستشاريين في تخصصات طب الأسنان المختلفة حيث تم فتح أكثر من أربعة آلاف وثمانمائة وسبعة وثمانون (٤٨٨٧) ملفاً، وتم تقديم أكثر من تسعة آلاف وخمسمائة وثلاث وأربعون (٩٥٤٣) خدمة علاجية في مختلف تخصصات طب الأسنان.



## الفصل السابع

### الشؤون الإدارية والمالية والفنية والمشروعات

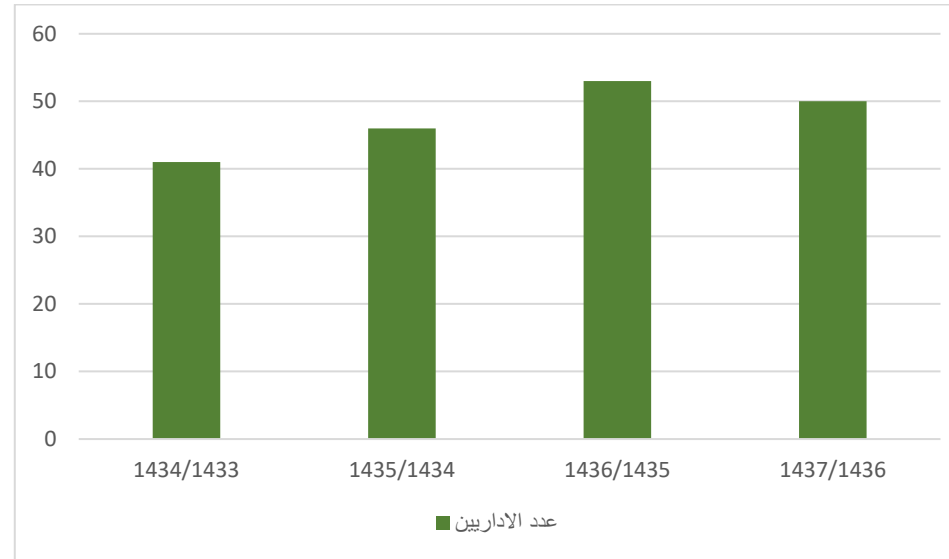
## ١/٧ الشؤون الإدارية.

تمكنت إدارة الكلية - بفضل الله وتوفيقه - من زيادة عدد الإداريين بما يتناسب مع احتياجات الكلية نظراً للتطور الكبير الجاري في الكلية في مجالات عدة ومنها زيادة عدد الطلاب وتفعيل الأقسام الأكاديمية وبدأ العمل في العيادات الطبية الذي تطلب معه التوسع في الأعمال الإدارية والفنية والسكرتاريا وهذا يعكس حرص الجامعة على دعم الكلية بالكوادر الإدارية المحترفة.

والرسم البياني التالي يبين التطور الذي حدث على أعداد الإداريين خلال الأعوام الأربع الأخيرة.

### رسم بياني (١-٧)

#### تطور عدد الإداريين في الكلية خلال الأعوام الأربعة الأخيرة



١/١/٧ عدد موظفي الجامعة خلال عام التقرير موزعين حسب مجموعة الوظائف والجهات التي يعملون بها والجنسية والجنس.

## جدول (١-٧)

### توزيع موظفي كلية طب الاسنان بالزلفي بحسب المؤهل والمجموعة الوظيفية والجنس

المجموع			رواتب مقطوعة			عمال			مستخدمين			صحي			اداري وفني			المجموعة الوظيفية
مجموع	انثى	ذكر	مجموع	انثى	ذكر	مجموع	انثى	ذكر	مجموع	انثى	ذكر	مجموع	انثى	ذكر	مجموع	انثى	ذكر	المؤهل
٠	٠	٠	٠	٠	٠	٠	٠	٠	٠	٠	٠	٠	٠	٠	٠	٠	٠	دكتورة
٢	٠	٢	٠	٠	٠	٠	٠	٠	٠	٠	٠	٢	٠	٢	٠	٠	٠	ماجستير
٠	٠	٠	٠	٠	٠	٠	٠	٠	٠	٠	٠	٠	٠	٠	٠	٠	٠	دبلوم عالي
٢	٠	٢	٠	٠	٠	٠	٠	٠	٠	٠	٠	٠	٠	٠	٥	٠	٥	بكالوريوس
١٩	٠	١٩	٠	٠	٠	٠	٠	٠	٠	٠	٠	٤	٠	٤	١٥	٠	١٥	دبلوم دون الجامعي
٢٧	٠	٢٧	٠	٠	٠	٠	٠	٠	١	٠	١	٠	٠	٠	٢٦	٠	٢٦	الثانوية فما دون
٥٣	٠	٥٣	٠	٠	٠	٠	٠	٠	١	٠	١	٦	٠	٦	٤٦	٠	٤٦	مجموع

نلاحظ من الجدول (١-٧) النمو الكبير في اعداد الموظفين وتنوع تخصصاتهم ومؤهلاتهم حيث ارتفع العدد الكلي من (٨) موظفين في العام الدراسي ١٤٣٢/١٤٣٣هـ الى (٥٠) موظفاً في العام الجامعي ١٤٣٦/١٤٣٧هـ ويدل ذلك على زيادة وتنوع الأعمال الإدارية بسبب سد احتياجات الكلية من المعامل والعيادات التعليمية وتفعيل الاقسام والمكتبة مما يستدعي توظيف كادر اداري كبير من الكفاءات الوطنية لسد هذه الاحتياجات.

٢/٧ الشؤون المالية:



لا توجد أي موارد مالية للكلية عدا نصابها من ميزانية الجامعة.

٣/٧ المشروعات

١/٣/٧ المشاريع المنتهية والتي استلمت خلال عام التقرير.

١. تطوير المعامل الافتراضية (المحاكاة) وتزويدها بالشبكة السمعية والبصرية التي تتيح للطلبة التواصل مع أعضاء هيئة التدريس عبر الشبكة العنكبوتية لتنمية قدرات الطالب على تعلم مهارات طب الأسنان قبل السريرية.



٢. تزويد مركز التعقيم بأجهزة التعقيم الحديثة والتي تواكب النهضة العلمية الحديثة في مكافحة العدوى والأمراض المعدية.

٣. تجهيز معمل العلوم الطبية الأساسية ويشمل:  
أ. التشريح

ب. الإنعاش القلبي الرئوي

٤. تجهيز عيادة للطوارئ

٥. تجهيز كلية طب الأسنان قسم الطالبات:

بمناسبة قبول الطالبات لدراسة برنامج بكالوريوس طب وجراحة الأسنان تم الاعداد والتنسيق مع الجهات المختصة بالجامعة لاعداد مقراً لدراسة الطالبات يشتمل تجهيز البنى التحتية من معامل افتراضية ومعامل انتاجية وتعليمية وقاعات دراسية وجميع المرافق وقد تم الانتهاء من جميع الأعمال المناطة بهذا المشروع ليكون المقر جاهزاً لاستقبال الطالبات مع بداية العام الجامعي (١٤٣٧-١٤٣٨هـ) ويشتمل هذا المبنى على:

✓ تجهيز عيادات الاسنان التعليمية والعلاجية وبلغ عددها (١٠) عيادة مزودة بأحدث أجهزة الأسنان وفق أعلى معايير الجودة (المرحلة الأولى).

✓ الأشعة الرقمية ثلاثية الابعاد وكذلك أجهزة الاشعة الذرية وهذه العيادات مربوطة بشبكة إدارة العيادات الرقمية.

✓ تجهيز مركزاً للتعقيم داخل قسم الطالبات

٦. تجهيز معمل الاستعاضة السنوية بقسميه  
أ. التعليمي  
ب. انتاج الاسنان
  ٧. تجهيز معمل العلوم الطبية الأساسية ويشمل:  
أ- التشريح  
ب- الإنعاش القلبي الرئوي
  ٨. تجهيز معامل الكيمياء وتم تزويده بكافة الأجهزة الحديثة
  ٩. تجهيز معامل المحاكاة الافتراضية (فانتوم لاب) ويحتوي على (٢٠) وحدة محاكاة حديثة
  ١٠. القاعات الدراسية وتم تزويدها بجميع وسائل التعلم الالكترونية الحديثة وكذلك زوت بأجهزة النقل المرئية والصوتية لنقل المحاضرات ما بين القسمين
  ١١. تجهيز المكتبة العلمية وزودت بالمراجع والكتب العلمية والثقافية المطلوبة التي توفر بيئة تعليمية محفزة
  ١٢. تجهيز قسما للاستقبال والملفات
  ١٣. مكاتب لأعضاء هيئة التدريس
  ١٤. مكاتب للقسم الاداري
  ١٥. تخصيص قسماً يضم البوفية لراحة الطالبات يقوم بتقديم الوجبات الخفيفة والمشروبات الساخنة والباردة
  ١٦. تم تخصيص أماكن لجلوس الطالبات وكذلك المصلى
- العمل جاري على اكمال المرحلة الثانية من المشروع ليكون مكتملاً مع نهاية العام الحالي لاستقبال الأعداد المتوقعة







## الفصل الثامن

## المنجزات والمعوقات

## ٣/٨ مقترحات لتجاوز العوائق وسبل التغلب عليها.

تم بفضل الله تحقيق نسبة كبيرة من المستهدف في الخطة الاستراتيجية للكلية في العام الماضي وذلك بفضل قيام الجهات المسؤولة بتنفيذ معظم المبادرات الموجودة في الخطة ويتبقى بعض المبادرات التي نركز على تنفيذها هذا العام وحسب الخطة الموضوعية لها وخاصة فيما يتعلق بالاعتماد الأكاديمي والتطوير الإداري بالكلية وقد تم تنفيذ المبادرات التالية:

- ١- تم تفعيل اتفاقية التعاون بين الجامعة والشؤون الصحية بوزارة الصحة
- ٢- تم استقطاب الطلاب المتميزين بالمحافظة وفق معايير عالية ومدروسة للقبول والتحويل
- ٣- تم سد الكثير من احتياجات الكلية من المعامل والتجهيزات التعليمية والطبية وخاصة على مستوى معامل العلوم الأساسية ومعامل المرحلة قبل السريرية ومعامل صناعة الاسنان وكذلك متطلبات المرحلة السريرية في العيادات والأقسام المساندة لها وجاري استكمال بقية الاحتياجات تبعاً لجدول زمني محدد
- ٤- تم تفعيل برنامج تنمية القدرة البحثية والتفكير التحليلي لدى الطلاب
- ٥- تم تفعيل برامج الارشاد الأكاديمي وتتم متابعة تقارير المرشدين الأكاديميين واستخدامها في توفير بيئة نفسية وعلمية أفضل للطالب
- ٦- تم التوسع في برامج الأنشطة الطلابية وتوفير التمويل المناسب لها
- ٧- باشرت العيادات التعليمية والاستشارية في استقبال ومعالجة المرضى
- ٨- استمرت الكلية في التواصل الفعال مع جميع فئات المجتمع وتنظيم حملات تعريفية سواء داخل او خارج المحافظة للتعريف بأهداف الكلية



- ٩- التعاقد مع أعضاء هيئة التدريس والفنيين لسد احتياجات الكلية من الموارد البشرية
- ١٠- تم تفعيل برنامج رعاية المبتعثين
- ١١- تطوير مهارات أعضاء هيئة التدريس من خلال عقد محاضرة أو ورشة عمل أسبوعية وتستعين في ذلك بالكفاءات سواء من مستوى الكلية او من الخبرات الخارجية
- ١٢- مشاركة أعضاء هيئة التدريس في العديد من المؤتمرات المحلية والدولية
- ١٣- يوم البحث العلمي والابتكارات  
كان الكلية طب الاسنان مشاركة فاعلة ومتميزة في يوم البحث العلمي والابتكارات والذي عقد في مقر الجامعة في المدينة الجامعية بالمجمعة حيث شاركت الكلية ممثلة بأعضاء هيئة التدريس بستة عشر بحثاً وأحد عشر كتاباً شارك بنشرها أو تأليفها أعضاء هيئة التدريس بالكلية.
- ١٤- الندوات وورش العمل الطبية:  
أقامت كلية طب الاسنان يوم علمي نوقش خلاله الطرق الحديثة في زراعة الأسنان.  
وقد تضمن هذه النشاط تدريب عملي للطلاب وأعضاء هيئة التدريس على أحدث الأنظمة في زراعة الأسنان.

تم بحمد الله  
والله الموفق