



التقرير السادس لعمادة البحث العلمي

1436-1437هـ

المحتويات

5	كلمة العميد
6	الرؤية والرسالة للعمادة
6	القيم المؤسسية للعمادة
7	الأهداف الاستراتيجية للعمادة
8	الهيكل التنظيمي للعمادة
9	أولاً: الأنشطة والفعاليات
10	1.1. المشاركة في ملتقى الجامعة للدراسات العليا والبحث العلمي
10	2.1. عقد لقاء علمي بين الجامعة وشركة سابك
10	3.1. عقد ورشة عمل (تصميم مصفوفات وخرائط الأولويات البحثية)
11	4.1. إقامة الملتقى العلمي لجامعة المجمعة
11	5.1. تسليم جوائز التميز البحثي
12	6.1. المشاركة في إنتاج فيلم مرئي بعنوان "قصة نجاح"
12	7.1. إعداد الطلبة للمؤتمر العلمي الطلابي السابع
12	8.1. استطلاع رضا أعضاء هيئة التدريس عن البرامج والخدمات المقدمة من العمادة
13	ثانياً: التطوير التنظيمي
14	1.2. تدشين عدد من برامج دعم البحث العلمي
14	2.2. المساهمة في تحقيق الخطة الاستراتيجية الثانية لجامعة المجمعة 1440هـ
15	ثالثاً: المشروعات البحثية المدعومة
16	1.3. الدورة السادسة لدعم المشروعات البحثية من داخل الجامعة
	2.3. دعم البحوث المتميزة
17	3.3. الحصول على الدعم الخارجي للمشروعات البحثية
17	4.3. توقيع عقود المشاريع البحثية للدورة الخامسة
18	رابعاً: الإنتاج البحثي لجامعة المجمعة

- 1.4. نشر الإنتاج البحثي في المجلات المصنفة في قاعدة بيانات تومسون رويترز 19
- 2.4. نشر الإنتاج البحثي في المجلات المصنفة في قاعدة بيانات سكوبس 27
- 3.4. نشر الإنتاج البحثي في المجلات المصنفة في قاعدة بيانات الباحث العلمي 29
- 4.4. ترتيب أعضاء هيئة التدريس حسب عدد الاستشهادات في سنة 2016 29
- 5.4. مؤشرات أداء البحث العلمي بالجامعة 30
- 3.4. المقارنة المرجعية لمؤشرات أداء البحث العلمي بالجامعة 32
- 7.4. بناء قاعدة بيانات بالبحوث المنشورة بالجامعة 36
- خامساً: المشاكل والمعوقات والرؤى التطويرية المستقبلية للعمادة 38
- 1.5. المشاكل والمعوقات التي واجهت العمادة 39
- 2.5. الرؤى التطويرية المستقبلية للعمادة 40

كلمة العميد



تسعى عمادة البحث العلمي في ظل القيادة الرشيدة للجامعة إلى الارتقاء بمنظومة البحث العلمي وتوجيهه لخدمة المجتمع والمساهمة في التنمية المستدامة في المنطقة، من خلال إرساء البنية التحتية لمراكز البحوث وتجهيز المعامل بكافة الإمكانيات وما يتطلبه ذلك من الخبرات البحثية التي تقود البحث العلمي بالجامعة نحو تحقيق التميز في المجالات البحثية المختلفة. وسعت العمادة في العام الجامعي 1436/1437 هـ نحو طرح مجموعة من المبادرات والبرامج البحثية وتكوين فرق العمل، وتشجيع النشر في المجالات العالمية المصنفة في قواعد البيانات العالمية المرموقة بما يعمل على رفع تصنيف جامعة المجمعة ضمن الجامعات ذات التصنيفات المرموقة، وبما يضمن تحقيق الجودة والمساهمة في حل جزء من المشاكل التي يعاني منها المجتمع المحلي.

ومن أجل إرساء قواعد العمل المؤسسي، تقوم العمادة بتقييم الأداء البحثي في الجامعة بصفة دورية وفقاً لمجموعة من مؤشرات الأداء البحثي التي تتبناها مدينة الملك عبد العزيز للعلوم والتقنية، وذلك من أجل التغلب على التحديات التي تحتمها المرحلة الحالية، وتحقيق قفزة نحو الأمام باتجاه دعم وتشجيع النشاط البحثي الذي يتوافق مع التوجهات الوطنية والإقليمية في أهمية إنتاج المعرفة وصناعة الرفاهية، مع العمل على تبني مجموعة من الأهداف التشغيلية بما يتوافق مع الخطة الاستراتيجية للعمادة والتي تتناغم مع الخطة الاستراتيجية للجامعة.

الدكتور

ثامر بن شليح الحربي

الرؤية والرسالة للعمادة

الرؤية:

التميز في البحث العلمي ودعم التنمية المستدامة المحلية والوطنية.

الرسالة:

تنمية القدرات البحثية من خلال تشجيع العمل البحثي المتميز في جميع المجالات العلمية بما يحقق أهداف الجامعة والمجتمع.

القيم المؤسسية للعمادة

تتبنى العمادة مجموعة من القيم المؤسسية التي تمثل التزاماً كاملاً لإيجاد الدافعية وتحقيق الرضا لدى كافة المستفيدين من خدماتها داخل الجامعة وخارجها، وفي إدارة مرحلة التحول وانتقال الجامعة من مرحلة النشأة والتأسيس إلى مرحلة التطوير والتميز، وترتكز مجموعة القيم على أن تشعر جميع الأطراف المعنية بفائدة "profit" تعود عليهم من عمادة البحث العلمي. وتسعى العمادة للالتزام بالقيم التالية:

• المشاركة Participation

تعني دعم مشاركة جميع الأطراف من قيادات وأعضاء هيئة تدريس وطلاب ومؤسسات مجتمعية في تطوير البحث العلمي والاستفادة من نتائجه.

• الاحترام والتقدير Respect

تقدير كل الآراء والمقترحات البناءة واحترام كافة وجهات النظر ودعم التفكير النقدي كأساس للبحث مع الإيمان بالرؤية الإصلاحية للتطوير.

• الشعور بالانتماء Ownership

ترسيخ الشعور بالانتماء المؤسسي والولاء التنظيمي لدي كافة المنسوبين والطلاب نحو الجامعة حيث أن التطوير والإصلاح القائم على أسس البحث العلمي سيعود بالفائدة على جميع الأطراف.

• التجديد والابتكار Innovation

الإيمان بأن البحث العلمي هو من أهم السبل نحو التجديد والابتكار والتعلم والنمو والتطوير داخل الجامعة وعلى مستوى مجتمعها المحلي والوطني والإقليمي.

• الثقة Trust

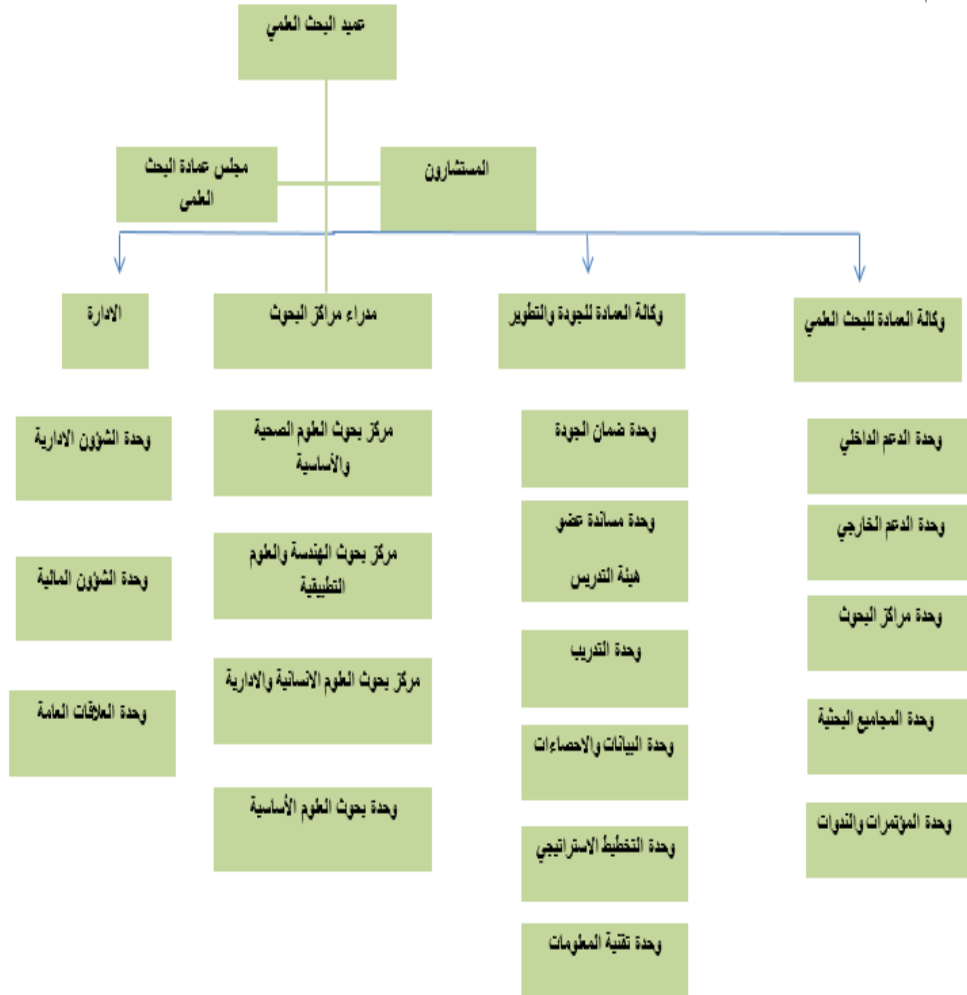
تحقيق أعلى درجات الثقة التنظيمية والسمعة المؤسسية في جودة خدمات العمادة تجاه جميع المستفيدين والشركاء والأطراف ذات المصلحة.

الأهداف الاستراتيجية للعمادة

- الهدف الأول: تقديم خدمة بحثية مميزة تخدم البيئة الأكاديمية من أجل الإسهام في تحقيق درجة عالية من الجودة والاعتماد، وفق المتطلبات الوطنية والعالمية، والإسهام في تنمية القدرة التنافسية لطلاب وطالبات الجامعة في سوق العمل من خلال البحوث والابتكارات، بما يسهم في بناء الشراكة المجتمعية.
- الهدف الثاني: رفع كفاءة الأداء الإداري والتقني لعمادة البحث العلمي بما يمكنها من تحقيق رسالتها وأهدافها.
- الهدف الثالث: تنمية القدرة البحثية للموارد البشرية (كماً ونوعاً) لتحقيق درجات عالية من الجودة والتميز المستقبلي للبحث العلمي وخدمة المجتمع.
- الهدف الرابع: التوسع في تحقيق التنمية الاقتصادية للجامعة بما يفي بمتطلبات التنمية المستدامة للبيئة المحلية.
- الهدف الخامس: توجيه البحث العلمي وفق الأولويات التنموية والبحوث البيئية
- الهدف السادس: تنويع مصادر البحث العلمي.
- الهدف السابع: حوكمة منظومة البحث والنشر العلمي وتعزيز أخلاقياته.

الهيكل التنظيمي للعمادة

يبين الشكل التالي الهيكل التنظيمي للعمادة



شكل (1): الهيكل التنظيمي لعمادة البحث العلمي

أولاً: الأنشطة والفعاليات

- 1.1. المشاركة في ملتقى الجامعة للدراسات العليا والبحث العلمي
- 2.1. عقد لقاء علمي بين الجامعة وشركة سابك
- 3.1. عقد ورشة عمل (تصميم مصفوفات وخرائط الأولويات البحثية)
- 4.1. إقامة الملتقى العلمي لجامعة المجمعة
- 5.1. تسليم جوائز التميز البحثي
- 6.1. المشاركة في إنتاج فيلم مرئي بعنوان "قصة نجاح"
- 7.1. إعداد الطلبة للمؤتمر العلمي الطلابي السابع
- 8.1. استطلاع رضا أعضاء هيئة التدريس عن البرامج والخدمات المقدمة من العمادة

1.1. المشاركة في ملتقى الجامعة للدراسات العليا والبحث العلمي

إنطلاقاً من رؤية الجامعة بأن تصبح بيئة أكاديمية وبحثية متميزة لتهيئة مستقبل منافس لخريجها، شاركت عمادة البحث العلمي في ملتقى الجامعة للدراسات العليا والبحث العلمي. وتم إقامة الملتقى في يوم الأربعاء 1437/7/13 هـ، وتضمنت الفعاليات ما يلي:

- المعرض المصاحب الذي شاركت فيه عمادة البحث العلمي برصد للمسيرة البحثية للجامعة منذ إنشائها.
- عرض فيلم مرئي بعنوان (قصة نجاح).
- عرض لنمو الدعم المالي أو المهني الذي تقدمه الجامعة من خلال عمادة البحث العلمي لأعضاء هيئة التدريس، وكذلك مشاركة المراكز البحثية وكليات الجامعة.
- تسليم جوائز التميز البحثي في مختلف الفروع.

2.1. عقد لقاء علمي بين الجامعة وشركة سابك

حرصاً من عمادة البحث العلمي على تفعيل سبل التعاون بين الجامعة والشركات المميزة في قطاع الأعمال في المملكة العربية السعودية، وبرعاية وتشريف من معالي مدير الجامعة إستقبلت عمادة البحث العلمي مسؤولي مراكز التقنية والابتكار بشركة سابك. وتبرز أهمية هذه اللقاءات التي تربط بين الجامعات والقطاع الخاص، حيث تسعى الجامعة لتأسيس شراكات إستراتيجية مع الشركات الرائدة في قطاع الأعمال في المملكة، وبما يعود بالنفع على الجامعة وبما يدعم مسيرة الجامعة لتحقيق خطتها الاستراتيجية، والعمل على التنمية المستدامة في المنطقة. وفي نهاية اللقاء تمت مناقشة أوجه التعاون المستقبلي والشراكة في المجالات البحثية والبرامج الدراسية والتدريب.

3.1. عقد ورشة عمل (تصميم مصفوفات وخرائط الأولويات البحثية)

في إطار سعي عمادة البحث العلمي إلى دعم توجه الجامعة في الارتقاء بالقيمة النوعية للبحث العلمي وتطويره، وتوجيهه وفقاً للأولويات التنموية والاجتماعية لعمادة البحث العلمي؛ قدم مركز البحوث الإنسانية والإدارية بجامعة المجمعة ورشة عمل بعنوان "تصميم مصفوفات

وخرائط الأولويات البحثية" وذلك يوم الاثنين الموافق 4 / 7 / 1437 هـ، بقاعة التدريب بأقسام الطالبات بكلية التربية بالزلفي واستهدفت الورشة عضوات هيئة التدريس بالجامعة.

4.1. إقامة الملتقى العلمي لجامعة المجمعة

حرصاً من عمادة البحث العلمي على ارتقاء وجودة العملية البحثية، أقيمت عدداً من الندوات في كل من مسرح المدينة الجامعية بالمجمعة، ومسرح كلية التربية بالمجمعة، ومسرح كلية التربية بالزلفي. ففي مسرح المدينة الجامعية بالمجمعة كانت الجلسة الأولى حول (تحديات البحث العلمي وصناعة النجاح) وجاءت الجلسة الثانية بعنوان (وصايا هامة للابتعاث). وفي مسرح كلية التربية بالمجمعة للطالبات عُقدت الجلسة الثالثة حول (واقع البحث العلمي في العالم العربي) أما الجلسة الرابعة، فكانت حول (كفايات البحث العلمي). وعُقدت الجلسة الخامسة والأخيرة في مسرح كلية التربية بالزلفي للطالبات، وكانت حول (التميز في البحث العلمي).

5.1. تسليم جوائز التميز البحثي

استمراراً لجهود الجامعة في دعم البحث العلمي وتشجيع الباحثين من أعضاء هيئة التدريس للنشر في الأوعية العلمية المصنفة، ودعمًا للنشاط العلمي في الأقسام العلمية، وتشجيعاً للابتكار والمبتكرين، أعلنت عمادة البحث العلمي عن إطلاق جوائز التميز البحثي للباحثين من أعضاء هيئة التدريس في الجامعة والتي تتمثل في جائزة البحث المميز، جائزة الباحث المميز، جائزة القسم المميز، وجائزة الابتكار. ويبين الجدول التالي قائمة الذين تحصلوا على الجوائز.

جدول (1): قائمة الفائزين ب جوائز التميز البحثي

م	الاسم	اسم الجائزة	المبلغ المستحق
1	د. محمد عبدالله الطيار	القسم المميز (الدراسات الانسانية بكلية التربية بالزلفي)	10.000
2	د. تامر شليح الحربي	القسم المميز (قسم الفيزياء بكلية العلوم بالزلفي)	10.000
3	أ.د. محمد علي الزايدي	الباحث المميز	10.000
4	د. سارافانان تايرومالاي	الباحث المميز	10.000

5	د. طارق الباجوري	الابتكار المميز	8.000
6	د. احمد عادل محمد	البحث المميز	5.000
7	د. ماريان بريمنان	البحث المميز	5.000
8	د. عبدالعزيز الكليبي	البحث المميز	5.000
9	د. اسكندر التليبي	البحث المميز	5.000

6.1. المشاركة في إنتاج فيلم مرئي بعنوان "قصة نجاح"

شاركت عمادة البحث العلمي في إنتاج وعرض فيلم مرئي بعنوان (قصة نجاح)، حيث يتحدث عن أبرز منجزات وكالة الجامعة للدراسات العليا والبحث العلمي، وعن أبرز منجزات العمادات والإدارات والوحدات التابعة لها، كما تم عرض عدد من الإحصاءات التي تعطي دلالات على أن الجامعة استطاعت أن تبني لنفسها طريقًا إبداعيًا حوّلها من جامعة ناشئة إلى جامعة ذات تميز علمي وبحثي في مجالات العلوم المختلفة.

7.1. إعداد الطلبة للمؤتمر العلمي الطلابي السابع

أقامت عمادة البحث العلمي دورات علمية لطلاب وطالبات الجامعة الراغبين في المشاركة في المؤتمر الطلابي السابع. حيث تخصصت عمادة البحث العلمي في محور أساسيات البحث العلمي وكيفية كتابة مقال علمي وطريقة إعداد وتقديم العروض التقديمية.

8.1. استطلاع رضا أعضاء هيئة التدريس عن البرامج والخدمات المقدمة من العمادة

انطلاقاً من مبدأ جودة وتطوير العمل في عمادة البحث العلمي، قامت العمادة باستطلاع رضا أعضاء هيئة التدريس بجامعة المجمعة عن البرامج والخدمات المقدمة في العمادة. وتناول هذا الاستطلاع جميع البرامج والخدمات التي تقدمها عمادة البحث العلمي، بالإضافة إلى أبرز الجوانب الإيجابية والسلبية من وجهة نظر أعضاء هيئة التدريس. حيث تمت الاستفادة من نتائج هذا الاستطلاع بإبراز وجهة نظر المستفيدين من الخدمات المقدمة وتم النقاش بين منسوبي العمادة حول العديد من الملاحظات القيمة التي وردت في الاستطلاع ومن ثم تطوير عمل العمادة ليرتقي إلى الجودة المأمولة والارتقاء في عملية البحث العلمي.

ثانياً: التطوير التنظيمي

1.2. تدشين عدد من برامج دعم البحث العلمي

2.2. المساهمة في تحقيق الخطة الاستراتيجية الثانية لجامعة المجمعة 1440هـ

1.2. تدشين عدد من برامج دعم البحث العلمي

قامت عمادة البحث العلمي بتدشين أربعة برامج مقدمة حديثاً لدعم البحث العلمي وهي برنامج مكافئات النشر في ISI، برنامج رائد، برنامج دعم طلبة الدراسات العليا، وبرنامج دعم الأبحاث الطلابية أو مشاريع التخرج. ويتضح الجدول التالي البرامج المستحدثة والفئة المستهدفة.

جدول (2): عدد المشروعات البحثية المقدمة للدعم بالجامعة

الفئة المستهدفة	البرامج المستحدثة
أعضاء هيئة التدريس برتبة أستاذ مساعد أو أستاذ محاضر أو أستاذ (الباحث الرئيس).	برنامج مكافئات النشر في ISI
المعيدين والمحاضرين	برنامج رائد
طلاب الدراسات العليا	برنامج دعم طلبة الدراسات العليا
طلاب وطالبات البكالوريوس	برنامج دعم الأبحاث الطلابية أو مشاريع التخرج

2.2. المساهمة في تحقيق الخطة الاستراتيجية الثانية لجامعة المجمعة 1440هـ

تساهم عمادة البحث العلمي في تنفيذ الخطة الاستراتيجية لجامعة المجمعة 1440هـ والمتمثل في إعداد الخطة التشغيلية لعمادة البحث العلمي والمرتبطة بالهدف الاستراتيجي السادس وهو الارتقاء بالقيمة النوعية للبحث العلمي والابتكار وفقاً لأوليات التنمية. حيث تسير عمادة البحث العلمي وفق خطة تشغيلية معدة ومبينة تشمل تطوير البحث العلمي كماً ونوعاً، توجيه البحث العلمي وفق الأوليات التنموية والبحوث البيئية، حوكمة منظومة البحث والنشر العلمي وتعزيز أخلاقياته، وتنويع مصادر البحث العلمي.

ثالثاً: المشروعات البحثية المدعومة

1.3. الدورة السادسة لدعم المشروعات البحثية من داخل الجامعة

2.3. دعم البحوث المتميزة

3.3. الحصول على الدعم الخارجي للمشروعات البحثية

4.3. توقيع العقود للمشروعات البحثية للدورة الخامسة

1.3. الدورة السادسة لدعم المشروعات البحثية من داخل الجامعة

استقبلت عمادة البحث العلمي عن طريق بوابة أبحاث بنظام إدارة المشاريع البحثية 165 مقترحاً بحثياً لأعضاء هيئة التدريس بالجامعة وفقاً للأولويات البحثية المعلنة، وذلك في دورتها السادسة للعام الجامعي 1436/1437هـ.

وقد قامت مجالس مراكز البحوث بتقييم وتحكيم المشروعات البحثية المقدمة للدعم لتحديد المشروعات البحثية المقبولة للدعم، وبما يحقق الخطة الاستراتيجية لعمادة البحث العلمي، وبما يتناغم ويتسق مع الخطة الاستراتيجية للجامعة. وبلغت عدد البحوث المستلمة خلال مهلة التقديم 165 مشروعاً بحثياً كما هو موضح بالجدول (3):

جدول (3): عدد المشروعات البحثية المقدمة للدعم بالجامعة

المركز	عدد المشروعات البحثية
مركز بحوث العلوم الإنسانية والإدارية	72
مركز بحوث الكليات الصحية والعلمية	20
مركز بحوث الهندسة والعلوم التطبيقية	15
وحدة العلوم الأساسية	58
المجموع	165

2.3. دعم البحوث المتميزة

البحوث المتميزة هي أبحاث قائمة من قبل أعضاء هيئة التدريس وليست من ضمن الأبحاث المعتمدة في خطة البحوث المدعومة من قبل مراكز البحوث وعمادة البحث العلمي في الجامعة إلا أنها تتسم بالأصالة والابتكار وتسهم في إثراء المعرفة المتخصصة وتخدم المجتمع والتي أسهمت في زيادة النشر العلمي المميز باسم الجامعة في المجالات العلمية المصنفة في ISI وقد دعمت العمادة 15 بحثاً في هذا الإطار SCOPUS.

3.3. الحصول على الدعم الخارجي للمشروعات البحثية

قامت العمادة بتأسيس وحدة الدعم الخارجي لتقديم الدعم لأعضاء هيئة التدريس للأبحاث الممولة من جهات التمويل الخارجية ومتابعة تنفيذ هذه الأبحاث وفق الخطة الزمنية المحددة والمبالغ المخصصة كميزانية للأبحاث.

وقد إستقبلت الإدارة العامة لمنح البحوث في مدينة الملك عبدالعزيز للعلوم والتقنية في دورتها الثانية لعام 2016، 32 مقترحاً بحثياً من أعضاء هيئة التدريس في الجامعة من مختلف التخصصات. لم يتم بعد التصريح بنتائج التحكيم لهذه المقترحات البحثية

4.3. توقيع عقود المشاريع البحثية للدورة الخامسة

نظمت عمادة البحث العلمي حفل توقيع عقود الدورة الخامسة للمشاريع البحثية المدعومة للعام الجامعي ١٤٣٥-١٤٣٦هـ. وأكد عميد البحث العلمي حرص العمادة على تنفيذ توجهات الجامعة في رعاية البيئة البحثية وتطويرها من خلال التحسين المستمر للإجراءات والخطط البحثية التي يتم الإعلان عنها وتنفيذها سنوياً، حيث أدى ذلك إلى تزايد مُطَرِّد في ميزانية المشاريع البحثية بخطى متسارعة وبتظافر الجهود بما يحقق الأهداف والتطلعات للريادة العلمية من خلال زيادة النشر في مجلات علمية ذات سمعة عالية مثل مجلات ISI وScopus.

وقد تم استقبال جميع المشاريع البحثية عن طريق نظام إدارة المشاريع البحثية (باحث)، وتم إخضاعها جميعاً لألية تحكيم موحدة تُراعي جميع النواحي العلمية والفنية، حيث تم استقبال ١٩٦ مقترحاً بحثياً من جميع كليات الجامعة، وتم تمويل ٧٨ مشروعاً بحثياً بقيمة إجمالية تجاوزت ٢ مليون ريال، وجميع المشروعات البحثية التي تم قبولها كانت ضمن المجالات البحثية التي أعلنت عنها العمادة، وتعد هذه المجالات مجالات حيوية وهامة تخدم المجتمع والمنطقة المحلية.

رابعاً: الإنتاج البحثي لجامعة المجمعة

1.4. نشر الإنتاج البحثي في المجالات المصنفة في قاعدة بيانات تومسون رويترز

2.4. نشر الإنتاج البحثي في المجالات المصنفة في قاعدة بيانات سكوبس

3.4. نشر الإنتاج البحثي في المجالات المصنفة في قاعدة بيانات الباحث العلمي

4.4. ترتيب أعضاء هيئة التدريس حسب عدد الإستشهادات في سنة 2016

5.4. مؤشرات أداء البحث العلمي بالجامعة

6.4. المقارنة المرجعية لمؤشرات أداء البحث العلمي بالجامعة

7.4. بناء قاعدة بيانات بالبحوث المنشورة بالجامعة

1.4. نشر الإنتاج البحثي في المجلات المصنفة في قاعدة بيانات تومسون رويترز

تحرص عمادة البحث العلمي بشكل دائم على تشجيع الباحثين علي نشر إنتاجهم العلمي في المجلات العالمية المصنفة وبما يعمل على رفع التصنيف العالمي للجامعة بين غيرها من الجامعات المحلية والاقليمية والعالمية. ويوضح جدول (4) أمثلة لبعض الأبحاث المدعومة من عمادة البحث العلمي والتي نشرت في مجلات عالمية مصنفة خلال العام الجامعي 1436/1437هـ.

جدول (4): أمثلة للأبحاث المدعومة من الجامعة والمنشورة في مجلات عالمية مصنفة خلال

العام الجامعي 1436/1437هـ.

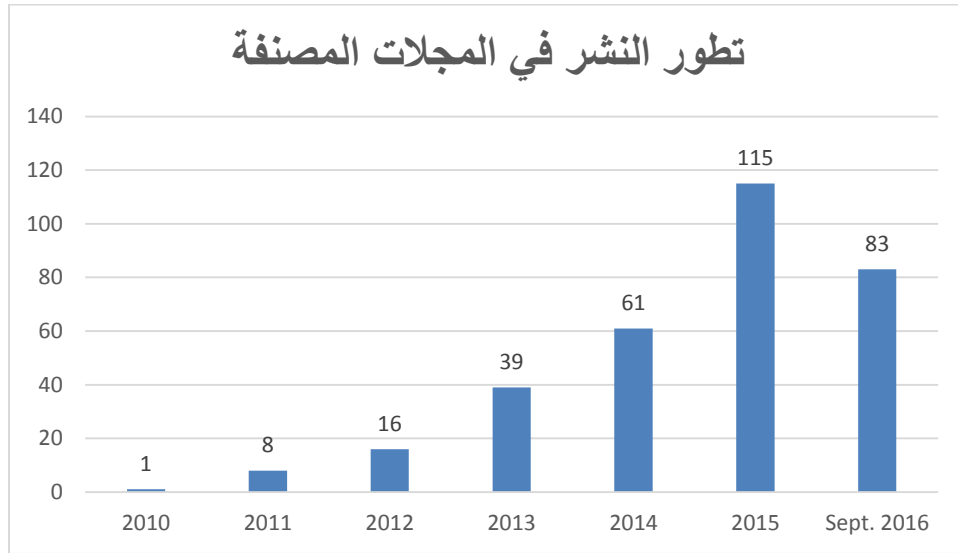
اسم الباحث	عنوان البحث	التخصص	اسم المجلة	قاعدة بيانات	معامل تأثير المجلة لسنة 2015
د. محمد وقاص إقبال	Room temperature spin valve effect in NiFe/WS ₂ /Co junctions	فيزياء	Scientific Reports	ISI	5.23
د. محمد وقاص إقبال	Interaction driven quantum Hall effect in artificially stacked graphene bilayers	فيزياء	Scientific Reports	ISI	5.23
د. ثامر الحربي	E3 and M2 transition (83)strengths in Bi-209	فيزياء	Physical Review C	ISI	3.15
د. أحمد عادل	Nuclear spin of odd-odd alpha emitters based on the behavior of alpha-particle preformation probability	فيزياء	Physical Review C	ISI	3.15

5.79	ISI	Stroke	علوم طبية	PPM1A methylation is associated with vascular recurrence in aspirin-treated patients	د. عبدالعزيز بن الدخيل
5.23	ISI	Scientific Reports	علوم طبية	Human milk miRNAs primarily originate from the mammary gland resulting in unique miRNA profiles of fractionated milk	د. محمد السويد
3.89	ISI	Journal of Pediatrics	علوم طبية	The pediatric vestibular symptom questionnaire: a validation study	د. عبدالعزيز الكثيري
4.91	ISI	European Physical Journal C	هندسة	Heat transfer analysis in a second grade fluid over and oscillating vertical plate using fractional Caputo-Fabrizio derivatives	د. إلياس خان
4.29	ISI	Energy	هندسة	Thermodynamic analysis of gas turbine with air bottoming cycle	د. عبدالعزيز الكلابي د. وقار خان د. م.ن. خان
3.04	ISI	Applied Thermal Engineering	هندسة	Electrothermal effect on the immunoassay in a microchannel of a biosensor with asymmetrical interdigitated electrodes	د. حافظ بلمبروك

1.18	ISI Journal of Nonlinear Sciences and Applications	رياضيات	Nonexistence of global weak solutions of a system of wave equations on the Heisenberg group	د. رايح كليل
------	---	---------	--	--------------

وبتحليل جهود عمادة البحث العلمي في تشجيع البحث العلمي والنهوض به وتحقيق الجودة على حساب الكم، تبين ما يلي:

1. طبقاً لتقرير "تومسون رويترز" فإن عدد الأوراق العلمية المنشورة في مجلات علمية عالمية ومصنفة في قاعدة بيانات تومسون رويترز باسم جامعة المجمعرة خلال الفترة من 2010 حتى شهر سبتمبر 2016 بلغ 322 بحثاً.
2. ويوضح الشكل (2) تطور عدد الأوراق العلمية المنشورة في المجلات المصنفة في قاعدة بيانات تومسون رويترز (شبكة المعرفة) حسب السنوات.



شكل (2): تطور أعداد البحوث المنشورة في المجلات العالمية المصنفة بقاعدة بيانات تومسون رويترز حسب السنوات

ويتبين من الشكل السابق أن هناك نمو متزايد في عدد الأوراق العلمية لجامعة المجمعرة والمنشورة في مجلات عالمية مصنفة في شبكة المعرفة على مدار كل سنة من السنوات مقارنة

بالسنة التي تسبقها. إلا أنه يبدو أن عدد المنشورات تراجع في السنة الحالية. في الحقيقة لا يمكن القطع فيما يخص هذا الموضوع نظراً أن السنة 2016 لم تتم بعد إبان كتابة هذا التقرير. ومن المرشح أن يتزايد عدد المنشورات خلال الثلث المتبقي من السنة.

ويتنوع الإنتاج العلمي المنشور باسم جامعة المجمع في المجالات العلمية المصنفة في شبكة معلومات المعرفة بحسب التخصص كما يتضح من الجدول (5)،

جدول (5): عدد الاوراق العلمية المنشورة حسب المجال

المجال	عدد المنشورات لسنة 2016	عدد المنشورات التي يفوق معامل تأثير المجلة 1	عدد المنشورات التي يفوق معامل تأثير المجلة 2
فيزياء	25	20	11
علوم طبية	22	16	10
هندسة	21	13	6
رياضيات	8	1	0
كيمياء	4	3	1
علوم الحاسب	3	2	1

يبين الجدول السابق أن الفيزياء والعلوم الطبية (بكافة أنواعها من علوم طبية أساسية و علوم طبية تطبيقية،...) والهندسة (بكافة أنواعها من هندسة ميكانيكية وهندسة كهربائية وهندسة صناعية،...) تحتل المراتب الأولى استناداً إلى عدد المنشورات لسنة 2016 لحدود شهر سبتمبر ومن حيث معامل تأثير المجالات التي تم بها النشر.

من جهة أخرى، يجدر لكل قسم احتساب نسبة عدد المنشورات إلى عدد أعضاء هيئة التدريس بالقسم لكي يتبين مدى النشاط البحثي لكل قسم. بينما نلاحظ من الجدول السابق أن عدد المنشورات

في مجال علوم الحاسب لا يزال ضعيفاً. كما تجدر الإشارة أن بعض المنشورات هي متعددة التخصصات حسب محتواها. ويمكن تصنيفها بطرق مختلفة.

أهم البلدان التي تم التعاون معها خلال سنة 2016 هي:

- باكستان
- مصر
- الولايات المتحدة الأمريكية
- تونس
- بريطانيا
- رومانيا

وتحصلت الأوراق المنشورة خلال سنة 2016 (أغسطس) على 25 استشهاد. و يبين الجدول التالي الست المقالات التي لها أعلى عدد استشهاد:

جدول (6): الأوراق المنشورة خلال سنة 2016 والتي لها أعلى عدد إستشهاد

عدد الإستشهادات	عنوان المنشورة العلمية
6	MHD flow of a variable viscosity nanofluid over a radially stretching convective surface with radiative heat By: Makinde, O. D.; Mabood, F.; Khan, W. A.; et al. JOURNAL OF MOLECULAR LIQUIDS Volume: 219 Pages: 624-630
4	Non-aligned MHD stagnation point flow of variable viscosity nanofluids past a stretching sheet with radiative heat By: Khan, W. A.; Makinde, O. D.; Khan, Z. H. INTERNATIONAL JOURNAL OF HEAT AND MASS TRANSFER Volume: 96
2	Analytical study for unsteady nanofluid MHD Flow impinging on heated stretching sheet By: Mabood, F.; Khan, W. A. JOURNAL OF MOLECULAR LIQUIDS Volume: 219 Pages: 216-223

2 Three-dimensional flow of an elastico-viscous nanofluid with chemical reaction and magnetic field effects

By: Ramzan, M.; Bilal, M.

JOURNAL OF MOLECULAR LIQUIDS Volume: 215 Pages: 212-220

2 Human milk miRNAs primarily originate from the mammary gland resulting in unique miRNA profiles of fractionated milk

By: Alsaweed, Mohammed; Lai, Ching Tat; Hartmann, Peter E.; et al.

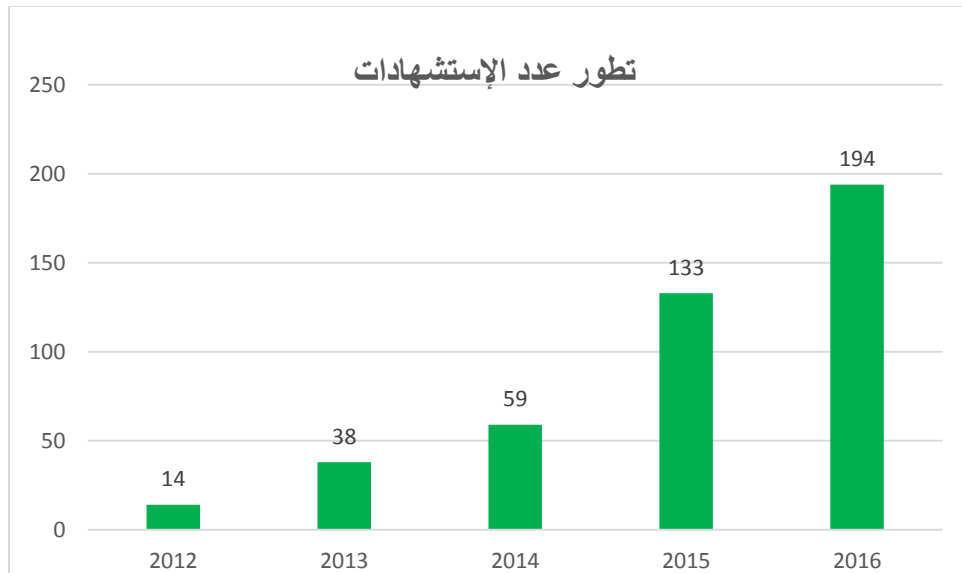
SCIENTIFIC REPORTS Volume: 6 Article Number: 20680

2 On magic numbers for super- and ultraheavy systems and hypothetical spherical double-magic nuclei

By: Ismail, M.; Ellithi, A. Y.; Adel, A.; et al.

JOURNAL OF PHYSICS G-NUCLEAR AND PARTICLE PHYSICS Volume: 43

ويبين الشكل التالي تطور عدد الاستشهادات للمنشورات العلمية للجامعة بقاعدة بيانات تومسون رويترز خلال الفترة 2012-2016.



شكل (3): تطور عدد لإستشهادات للبحوث المنشورة فى المجالات المصنفة بقاعدة بيانات

تومسون رويترز

وتحصلت، في سنة 2016، الأوراق المنشورة خلال السنوات الماضية على 194
استشهاداً إلى حدود شهر سبتمبر (الشكل 3). يبين الجدول التالي الست المقالات التي لها أعلى عدد
استشهاد:

جدول (7): الأوراق المنشورة خلال سنة 2016 والتي لها أعلى عدد استشهاد

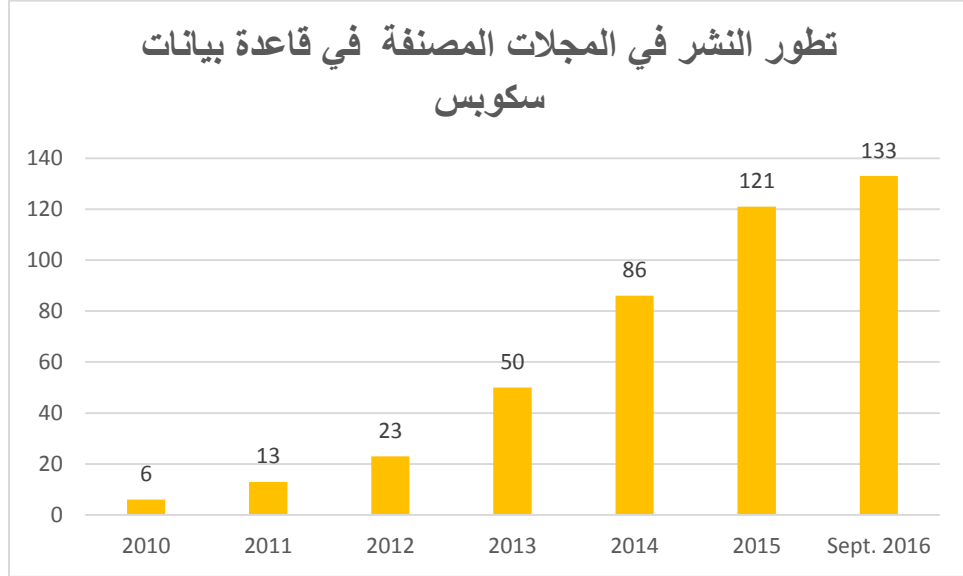
عدد الاستشهادات الكلية	عدد الاستشهادات خلال 2016	عنوان المنشورة العلمية
38	12	Materials selection in design of structures and engines of supersonic aircrafts: A review By: Huda, Zainul; Edi, Prasetyo MATERIALS & DESIGN Volume: 46 2013
26	1	Fractional Euler-Lagrange equations revisited By: Herzallah, Mohamed A. E.; Baleanu, Dumitru NONLINEAR DYNAMICS Volume: 69 Issue: 3 2012
21	6	Finite time thermodynamic evaluation of endoreversible Stirling heat engine at maximum power conditions By: Tlili, Iskander RENEWABLE & SUSTAINABLE ENERGY REVIEWS 2012
16	5	The Clostridium perfringens Germinant Receptor Protein ... By: Banawas, Saeed; Paredes-Sabja, Daniel; Korza, G.; et al. JOURNAL OF BACTERIOLOGY Volume: 195 2013
14	8	Effect of deformation parameters, Q value, and finite-range NN force on alpha-particle preformation probability By: Ismail, M.; Adel, A. PHYSICAL REVIEW C Volume: 89 2014
14	6	Thermodynamic evaluation of a second order simulation ... By: Tlili, Iskander; Musmar, Sa'ed A. ENERGY CONVERSION AND MANAGEMENT Vol. 68 2013

وتدل الاحصاءات السابق عرضها على ارتفاع معدل النشر العلمي بجامعة المجمعة وذلك نتيجة للاستراتيجيات التي تنتهجها عمادة البحث العلمي في هذا الشأن ومن أهمها:

- دعم المراكز البحثية والحرص على استقلاليتها الفنية.
- التوعية بأهمية النشر الدولي لدى أعضاء هيئة التدريس من الجنسين.
- الدورات التدريبية التي تم تقديمها في هذا الجانب لأعضاء هيئة التدريس من الجنسين.
- الحرص على تحكيم المشروعات البحثية المقدمة للدعم من خلال محكمين خارجيين من ذوي الكفاءة العلمية، مما أسهم بشكل فعال في تجويد مستوى البحوث المنشورة وصولاً للنشر في المجالات العالمية المصنفة في شبكة المعرفة.
- تفعيل جوائز التميز البحثي في المجالات الأربعة على النحو التالي: الباحث المميز، البحث المميز، القسم العلمي المميز، الإبداع والابتكار.

2.4. نشر الإنتاج البحثي في المجالات المصنفة في قاعدة بيانات سكوبس

يبرز الشكل التالي تطور عدد الأبحاث المنشورة بقاعدة بيانات سكوبس.



شكل (4): تطور عدد الأبحاث المنشورة بقاعدة بيانات سكوبس

وأهم مجالات النشر بقاعدة بيانات سكوبس هي:

- الهندسة
- الفيزياء
- العلوم الطبية
- الكيمياء وعلوم المواد
- علوم الحاسب
- الرياضيات

كما تجدر الإشارة إلى أن عدد الأبحاث المنشورة في مجال الآداب والعلوم الاجتماعية ومجال المحاسبة وإدارة الأعمال ضئيل جداً.

3.4. نشر الإنتاج البحثي في المجلات المصنفة في قاعدة بيانات الباحث العلمي

يبرز الجدول (8) تطور عدد الأبحاث المنشورة بقاعدة بيانات قوغل العلمي.

جدول (8): تطور عدد الأبحاث المنشورة بقاعدة بيانات قوغل العلمي

السنة	عدد الأبحاث المنشورة
2011	50
2012	76
2013	152
2014	197
2015	387
2016 (أغسطس)	327

تجدر الإشارة إلى الصعوبة في حصر المنشورات باللغة العربية وفرز المنشورات لكل باحث.

4.4. ترتيب أعضاء هيئة التدريس حسب عدد الاستشهادات في سنة 2016

يبين الجدول (9) التالي ترتيب أعضاء هيئة التدريس (الذين لهم حساب بالباحث العلمي) حسب عدد الاستشهادات في سنة 2016. أما الذين ليس لهم حساب بالباحث العلمي فلا يمكن معرفة عدد استشاداتهم.

الجدول (9) : ترتيب أعضاء هيئة التدريس (الذين لهم حساب بالباحث العلمي) حسب عدد الاستشهادات في سنة 2016

الإسم	الكلية	عدد الإستشهادات
وقار خان	كلية الهندسة	3234

2337	كلية الهندسة	إلياس خان
1394	كلية العلوم بالزلفي	ماريابان بريماناثان
956	كلية العلوم الطبية التطبيقية	ماني كاندان بالاني سامي
633	كلية الهندسة	عبدالعزيز الكلابي
623	كلية العلوم بالزلفي	أحمد خميس سلامة
538	كلية الهندسة	أحمد أبو خليل
480	كلية العلوم بالزلفي	محمد السيد جعفر
472	كلية الطب	وقاص سامي محمود
419	كلية العلوم بالزلفي	نافيد يعقوب

5.4. مؤشرات أداء البحث العلمي بالجامعة

اعتمدت العمادة على مؤشرات أداء البحث العلمي الصادرة من مدينة الملك عبد العزيز للعلوم والتقنية في عام 1435/1434 هـ كأساس لقياس الأداء البحثي خلال العام الجامعي 1437/1436 هـ. وقد تم استخدام المؤشرات التالية لقياس الأداء البحثي بالجامعة:

- معدل البحوث المحكمة المنشورة في مجالات العلوم والتقنية
- عدد ما نشر في مجلات علمية محكمة لكل عضو هيئة تدريس بدوام كامل
- نسبة أعضاء هيئة التدريس الذين لديهم على الأقل بحث واحد محكم في السنة السابقة.
- معدل براءات الاختراع.
- براءات الاختراع في المجالات الاستراتيجية.
- معدل البحوث الاستراتيجية المنشورة.
- عدد مشاريع البحوث المشتركة مع الجامعات الأخرى.
- معدل الباحثين في المجالات العلوم والتقنية.
- دخل البحث من مصادر خارجية في السنة السابقة نسبة لعدد أعضاء هيئة التدريس بدوام كامل.
- المعدل الإجمالي الذي ينفق على البحوث في مجالات العلوم والتقنية.

• المعدل الإجمالي الذي ينفق على البحوث.

ويوضح الجدول (10) نتائج قياس مؤشرات الأداء البحثي بجامعة المجمعة.

جدول (10): نتائج قياس مؤشرات الأداء البحثي بجامعة المجمعة 1436/1435هـ

مؤشر الأداء	مفهوم وطريقة قياس المؤشر	قياس المؤشر
معدل البحوث المحكمة المنشورة في مجالات العلوم والتقنية	يقيس عدد البحوث المحكمة المنشورة في مجالات العلوم والتقنية منسوبة إلى إجمالي عدد البحوث المحكمة المنشورة في جميع المجالات	150 مقسوماً على 250 = 60%
عدد ما نشر في مجلات علمية محكمة في السنة السابقة لكل عضو هيئة تدريس بدوام كامل أو ما يعادله + (كليات)	المقصود بعضو هيئة التدريس بدوام كامل من هم على ملاك الجامعة ممن هم على رتبة أكاديمية أستاذ مساعد على الأقل. يقيس المؤشر بقسمة عدد البحوث المنشورة في مجالات محكمة مقسوماً على عدد أعضاء هيئة التدريس بالجامعة ممن هم على رتبة أكاديمية أستاذ مساعد على الأقل.	250 مقسوماً على 399 = 0.62 بحث منشور لكل عضو هيئة تدريس
نسبة أعضاء هيئة التدريس (بدوام كامل) الذين لديهم على الأقل بحث واحد محكم في السنة السابقة	يقيس المؤشر بقسمة عدد أعضاء هيئة التدريس الذين لديهم على الأقل بحث واحد محكم مقسوماً على عدد أعضاء هيئة التدريس بالجامعة ممن هم على رتبة أكاديمية أستاذ مساعد على الأقل.	81 مقسوماً على 399 = 20%
معدل براءات الاختراع	تقاس بقسمة عدد براءات الاختراع في الجامعة مقسوماً على إجمالي عدد أعضاء هيئة التدريس بالجامعة ممن هم على رتبة أكاديمية أستاذ مساعد على الأقل.	4 : 399
براءات الاختراع في المجالات الاستراتيجية	المقصود بالمجالات الاستراتيجية هي التخصصات العلمية في مجال العلوم والتقنية	4
معدل البحوث الاستراتيجية المنشورة	تقاس بقسمة البحوث في مجال العلوم والتقنية مقسوماً على إجمالي عدد البحوث في التخصصات المختلفة	150 مقسوماً على 250 = 60%
عدد مشاريع البحوث المشتركة	المقصود بالبحوث المشتركة هي البحوث بين منسوبي الجامعة وغيرها من الجامعات السعودية وغير السعودية	عدد البحوث المشتركة 62، منها 17 مع جامعات سعودية، و 45 مع جامعات غير سعودية
معدل الباحثين في المجالات العلوم والتقنية	يحسب المؤشر من خلال عدد أعضاء هيئة التدريس ممن هم على رتبة أكاديمية أستاذ مساعد على الأقل في المجالات العلوم والتقنية مقسوماً على عدد أعضاء هيئة التدريس بالجامعة ممن هم على رتبة أكاديمية أستاذ مساعد على الأقل.	117 مقسوماً على 399 = 29%
دخل البحث من مصادر خارجية في السنة السابقة نسبة لعدد أعضاء هيئة التدريس بدوام كامل	يحسب بقسمة مصادر خارجية في السنة السابقة نسبة لعدد أعضاء هيئة التدريس بدوام كامل ممن هم على رتبة أكاديمية أستاذ مساعد على الأقل.	مليون ريال مقسوماً على 399 عضو هيئة تدريس = 2506 ريال/لكل عضو هيئة تدريس

(دخل من كرسي الشيخ عبد المحسن التويجري للجلطات للأبحاث التطبيقية لحالات الجلطات الدماغية)	
117 مقسوماً على 399 = 29%	يحسب المؤشر من خلال عدد أعضاء هيئة التدريس ممن هم على رتبة أكاديمية أستاذ مساعد على الأقل في المجالات الاستراتيجية مقسوماً على عدد أعضاء هيئة التدريس بالجامعة ممن هم على رتبة أكاديمية أستاذ مساعد على الأقل.
1.3 مليون ريال مقسوماً على 2 مليون ريال = 65%	يحسب من خلال مبلغ الدعم الذي تقدمه العمادة لدعم الأبحاث في مجالات العلوم والتقنية مقسوماً على إجمالي الدعم الذي تخصصه العمادة لدعم البحوث في المجالات المختلفة.
2 مليون ريال مقسوماً على 950 مليون ريال = 0.0021	يحسب من خلال مبلغ الدعم الذي تقدمه العمادة لدعم الأبحاث في كافة المجالات مقسوماً على إجمالي ميزانية الجامعة.

3.4. المقارنة المرجعية لمؤشرات أداء البحث العلمي بالجامعة

المقارنة المرجعية مع جامعة القصيم:

قامت عمادة البحث العلمي بإجراء مقارنة مرجعية لمؤشرات البحث العلمي اعتماداً على ما توافر من معلومات بجامعة القصيم عن الأداء البحثي. ويوضح جدول (11) نتائج المقارنة المرجعية.

جدول (11): المقارنة المرجعية لمؤشرات الأداء البحثي بجامعة المجمعة وجامعة القصيم

المؤشر	جامعة القصيم	جامعة المجمعة	ملاحظات	نقاط القوة/الضعف
معدل البحوث المحكمة المنشورة في المجالات العلوم والتقنية	402	150	مقارنة العدد المطلق يظهر تفوق جامعة القصيم على جامعة المجمعة في معدل البحوث المحكمة المنشورة في المجالات العلوم والتقنية، ويجب مراعاة المعدل لكل عضو هيئة تدريس وهو 0.249 بحث في جامعة	بالرغم من ارتفاع معدل البحوث المحكمة المنشورة في المجالات العلوم والتقنية في جامعة المجمعة، إلا أن عمادة البحث العلمي تسعى لزيادة هذا المعدل من خلال استحداث مجموعة من البرامج الداعمة، وقد تم تقديم مقترحين، لا يزال محل مناقشة وتعديل من المجلس العلمي، يتعلق

<p>أحدهما بالفرق البحثية، أما الآخر فيتعلق بدعم البحوث المنشورة في مجلات عالمية ومصنفة في قاعدة بيانات المعرفة Web of Knowledge Thomson Reuters أو ما تعرف عليه بـ ISI.</p>	<p>القصيم مقارنة بمعدل 0.375 بحث لكل عضو هيئة تدريس بجامعة المجمعة. ويتضح زيادة معدل نشر البحوث المحكمة المنشورة في المجالات العلوم والتقنية في جامعة المجمعة عن جامعة القصيم.</p>	
<p>يجب السعي نحو زيادة الإنتاجية البحثية لكل عضو هيئة تدريس، ويمكن ذلك من خلال التحفيز الدائم لأعضاء هيئة التدريس، وكذلك التنسيق مع عمادة شئون أعضاء هيئة التدريس وعمداء الكليات والتوصية بعدم تجديد التعاقدات للمتقاعدين الا بعد تقديم ما يفيد نشر بحث واحد على الأقل سنوياً. أما أعضاء هيئة التدريس السعوديين فيمكن تخصيص نسبة زيادة سنوية في حالة نشر بحث واحد على الأقل سنوياً، وكذلك ربط المشاركة في المؤتمرات والدورات الخارجية بعدد الإنتاج البحثي سنوياً لعضو هيئة التدريس</p>	<p>تتفوق جامعة المجمعة على جامعة القصيم في عدد ما نشر في مجلات علمية محكمة في السنة السابقة لكل عضو هيئة تدريس بدوام كامل أو ما يعادله</p> <p>913 = 1609 ÷ 0.57 250 = 399 ÷ 0.62</p> <p>تدريس تدريس تدريس</p>	<p>عدد ما نشر في مجلات علمية محكمة في السنة السابقة لكل عضو هيئة تدريس بدوام كامل أو ما يعادله</p>
<p>يجب السعي نحو زيادة الإنتاجية البحثية لكل عضو هيئة تدريس، ويمكن ذلك من خلال التحفيز الدائم لأعضاء هيئة التدريس، وكذلك التنسيق مع عمادة شئون أعضاء هيئة التدريس وعمداء الكليات والتوصية بعدم تجديد التعاقدات للمتقاعدين الا بعد تقديم ما يفيد نشر بحث واحد على الأقل سنوياً. أما أعضاء هيئة التدريس السعوديين فيمكن تخصيص نسبة زيادة سنوية في حالة نشر بحث واحد على الأقل سنوياً،</p>	<p>لم توفر جامعة القصيم بيانات عن هذا المؤشر 81 مقسوماً على 399 = 20%</p>	<p>نسبة أعضاء هيئة التدريس الذين لديهم بحث واحد محكم في السنة السابقة</p>

وكذلك ربط المشاركة في المؤتمرات والدورات الخارجية بعدد الإنتاج البحثي سنوياً لعضو هيئة التدريس			
مقارنة العدد المطلق يظهر تقارب جامعة المجمعة من جامعة القصيم في عدد براءات الاختراع. وتقوم جامعة المجمعة في معدل براءات الاختراع. والمؤشر المحسوب في جامعة القصيم يشير الى المعدل. حيث يبلغ 321:1 أي براءة اختراع لكل 321 لكل عضو هيئة تدريس في مقابل 399:4 في جامعة المجمعة.	4	5	معدل براءات الاختراع
	لم توفر جامعة القصيم بيانات عن هذا المؤشر	4	براءات الاختراع في المجالات الاستراتيجية
	لم توفر جامعة القصيم بيانات عن هذا المؤشر	150 مقسوماً على 250 = 60%	معدل البحوث الاستراتيجية المنشورة
يجب تفعيل الدور الذي تقوم به إدارة التعاون الدولي، وضرورة الاهتمام بالشراكة البحثية بصورة محددة وواضحة ضمن منكرات التفاهم التي توقع مع الجامعات الأخرى سواء المحلية أو الإقليمية أو الدولية.	62	98	عدد مشاريع البحوث المشتركة
يشير المعدل الى نسبة الباحثين في مجالات العلوم والتقنية إلى إجمالي عدد اعضاء هيئة التدريس. ويبلغ المعدل في جامعة القصيم حوالي 5% بينما في جامعة المجمعة	117	71	معدل الباحثين في مجالات العلوم والتقنية

29%- مما يظهر تفوق جامعة المجمعة			
دخل البحث من مصادر خارجية نسبة لأعضاء هيئة التدريس	لم توفر جامعة القصيم بيانات عن هذا المؤشر	3 مليون ريال مقسوما على 399 عضو هيئة تدريس=	7519 ريال/لكل عضو هيئة تدريس
-العمل على تشجيع أعضاء هيئة التدريس للحصول على منح المشروعات البحثية المقدمة من مدينة الملك عبد العزيز للعلوم والتقنية. -العمل على تقديم المزيد من مقترحات الكراسي البحثية. توفير إدارة أو مكتب لتسويق مخرجات الأبحاث في مجال العلوم والهندسة وتحويلها إلى منتجات تجارية. -العمل على الشراكة البحثية مع القطاع الخاص لتمويل الأبحاث التي تعمل على حل المشكلات التي يواجهها هذا القطاع.			
معدل الاستشهادات المرجعية	1,100	7375	تتفوق جامعة المجمعة على جامعة القصيم في معدل الاستشهادات المرجعية
المعدل الإجمالي للنتائج المحلي الذي ينفق على البحوث في مجالات العلوم والتقنية	2.479.440 ريال ÷	1.300.000 ريال ÷	تتفوق جامعة المجمعة على جامعة القصيم في المعدل الإجمالي للنتائج المحلي الذي ينفق على البحوث في مجالات العلوم والتقنية
	5.357.040 ريال = 46.3%	2.000.000 ريال = 65%	
المعدل الإجمالي للنتائج المحلي الذي ينفق على البحوث	ريال منسوباً لإجمالي الميزانية	2.000.00 ريال سنوباً لإجمالي الميزانية	بالرغم من زيادة المبلغ الذي ينفق على البحث العلمي في جامعة القصيم مقارنة بجامعة المجمعة، إلا أن نسبة المبلغ المخصص من إجمالي الميزانية بكل جامعة متساوي. وقد يستخرج نصيب كل عضو من مبلغ الإنفاق على البحث العلمي، ويبلغ في جامعة القصيم 3329 ريال لكل عضو
	2.600.000.00 ريال = 00	990.000.00 ريال = 00	
	0.002	0.002	

هيئة تدريس اما في جامعة
المجمعة فيبلغ نصيب عضو
هيئة التدريس من الانفاق على
البحث العلمي 5012 ريال.

المقارنة المرجعية مع الجامعات السعودية:

أحرزت جامعة المجمعة مكانة جيدة وتقدما في المجال البحثي مقارنة بغيرها من الجامعات السعودية حسب تصنيف الجامعات السعودية في قاعدة بيانات المعرفة Web of Knowledge Thomson Reuters، وفقاً لما يشير إليه التقرير الذي أصدرته مدينة الملك عبدالعزيز للعلوم والتقنية بالتعاون مع مؤسسة تومسون " رويترز " عن مؤشرات الأداء البحثي للمؤسسات العلمية في المملكة خلال الفترة من 2008 إلى 2012. وبحسب التقرير المشار إليه، قد حققت جامعة المجمعة تقدماً في النشر الدولي وخاصة في مجالات الهندسة والعلوم الفيزيائية والرياضيات وفي مخرجات التخصصات المرتبطة بعلوم الحياة كالأحياء والعلوم السريرية، والطبية والصحية، حيث حصلت على معدل استشهادات مرجعية للاقتباسات وصل الى 0.85 بينما بلغ المتوسط العالمي 1.00، في حين أن المعدل الذي حصلت عليه جامعة الملك سعود 0.99.

إن هذه الاضافة العلمية الجديدة لجامعة المجمعة تثبت أن الجامعة تسير في الطريق الصحيح لتحقيق التنافسية في مجال البحث العلمي، مستثمرتاً الدعم المباشر من قبل معالي مدير الجامعة والقيادات العليا وتعاون العمداء واستعداد أعضاء هيئة التدريس بعد توفيق الله، ويعتبر هذا المؤشر الذي حصلت عليه الجامعة متماشياً مع أهداف العمادة المرسومة ومحققاً للخطة الاستراتيجية لعمادة البحث العلمي.

7.4. بناء قاعدة بيانات بالبحوث المنشورة بالجامعة

سعت العمادة إلى بناء قاعدة بيانات للبحوث المنشورة لمنسوبي الجامعة بحيث تتاح على الموقع الإلكتروني ويستفاد منها لنشر الأبحاث العلمية والتعريف بها، وتحقق ذلك من خلال ما يلي:

- الاستفادة من نظام "أبحاث" لحصر البحوث المدعومة من الجامعة.
- التعاون مع عمادة شؤون المكتبات في بناء مستودع رقمي يتيح بيانات عن الأبحاث المنشورة لمنسوبي الجامعة.

خامساً: المشاكل والمعوقات والرؤى التطويرية المستقبلية للعمادة

1.5. المشاكل والمعوقات التي واجهت العمادة

2.5. الرؤى التطويرية المستقبلية للعمادة

1.5. المشاكل والمعوقات التي واجهت العمادة

بطبيعة الحال، هناك بعض المشاكل والمعوقات والصعوبات التي واجهت عملية التطوير في العمادة، وقد تم علاجها والتغلب عليها نتيجة للدعم من قيادات الجامعة وعلى رأسها الدعم اللامحدود لمعالي مدير الجامعة، ويوضح جدول (12) ملخصاً لهذه المشاكل والمعوقات وكيفية علاجها:

جدول (12): المشاكل والمعوقات التي واجهت العمادة وطرق علاجها

المشاكل والمعوقات	طرق علاج المشاكل والمعوقات
<ul style="list-style-type: none">• عدم وجود حصر للإنتاج العلمي لأعضاء هيئة التدريس بالجامعة من قبل أقسامهم العلمية	<ul style="list-style-type: none">• إصدار دليل الإنتاج الفكري لأعضاء هيئة التدريس بجامعة المجمعة.
<ul style="list-style-type: none">• ضعف تزويد العمادة بالإنتاج البحثي المدعوم من قبل الجامعة	<ul style="list-style-type: none">• ربط صرف مبالغ الدعم للمشروعات البحثية حسب نسب الانجاز لكل مشروع بحثي.• التنسيق مع مراكز البحوث برفع تقارير دورية عن نسب انجاز المشروعات البحثية.
<ul style="list-style-type: none">• عدم وجود قاعدة بيانات للمحكمين الخارجيين	<ul style="list-style-type: none">• التنسيق مع مراكز البحوث لإنشاء قواعد بيانات للمحكمين.
<ul style="list-style-type: none">• تعدد الاجراءات والأوراق اللازمة للتقدم للحصول على دعم للمشروعات البحثية، ومتابعة البحوث المقبولة للدعم.	<ul style="list-style-type: none">• تم تصميم بوابة ونظام إدارة المشاريع البحثية.
<ul style="list-style-type: none">• عدم كفاية الأدلة للباحثين عن دعم المشروعات البحثية	<ul style="list-style-type: none">• تم اصدار كتيب دليل إجراءات البحوث المدعومة.

<ul style="list-style-type: none"> • البدء في تفعيل جوائز التميز البحثي في المجالات الأربعة: الباحث المميز، البحث المميز، القسم العلمي المميز، الإبداع والابتكار. 	<ul style="list-style-type: none"> • عدم التشجيع الكاف لأعضاء هيئة التدريس المتميزين على مستوى الجامعة
<ul style="list-style-type: none"> • إعادة رسم خارطة البحث العلمي بالجامعة وفقاً للتوجهات الاستراتيجية، وارتباطاً بكل من خطط وزارة التعليم العالي بالمملكة وخطط مدينة الملك عبد العزيز للعلوم والتقنية. • تدشين الأولويات البحثية 1440/1435 	<ul style="list-style-type: none"> • عدم توجيه بعض الأبحاث للمساهمة في التغلب على المشاكل المجتمعية
<ul style="list-style-type: none"> • عقد لقاءات علمية بالكليات في المحافظات التي يتواجد بها فروع للجامعة، من أجل مد جسور التواصل، والتشجيع على البحث العلمي. 	<ul style="list-style-type: none"> • عدم وجود برامج للتواصل مع المستفيدين

2.5. الرؤية التطويرية المستقبلية للعمادة

لدى عمادة البحث العلمي بالجامعة رؤية واضحة ورسالة محددة نحو الاهتمام بتطوير الانتاج الفكري لأعضاء هيئة التدريس والمراكز البحثية بها، وتحسين أدواته، والعمل على تذليل الصعوبات أمام الباحثين، ويمكن عرض الرؤية التطويرية المستقبلية للعمادة على النحو التالي:

- تكوين المجموعات البحثية المتميزة التي تضم الباحثين من التخصصات البيئية لإنتاج بحوث تتميز بالجودة.
- تنفيذ إنشاء مبنى مركزي لمراكز البحوث بالجامعة في موقع جغرافي واحد، مع استكمال التجهيزات اللازمة.

- استكمال إنشاء معامل بحثية متخصصة تابعة للمراكز البحثية.
- المساهمة في دعم الدراسات التي تهدف إلى تطوير التنظيم الإداري على مستوى الجامعة.
- القيام بزيارات لعدد من الجهات المميزة في دعم حركة البحث العلمي سواء داخل أو خارج المملكة، مع عقد مذكرات تفاهم مع جامعات محلية وإقليمية ودولية للتعاون في مجال البحث العلمي.
- عقد ورش عمل للوحدات والدوائر الحكومية لنشر ثقافة البحث العلمي ودوره في حل مشكلات المجتمع.
- إعداد قاعدة بيانات عن المؤتمرات المحلية والعالمية.
- عقد اتفاقيات بين مراكز البحوث بالجامعة ونظيراتها في الجامعات المختلفة.