



جامعة المجمعة
Majmaah University

وكالة الجامعة للدراسات العليا والبحث العلمي
عمادة الدراسات العليا

الإرشاد العلمي

إعادة القيد

الانقطاع

الانسحاب

إعداد الرسائل

المقررات التكميلية

نظام الاختبارات

الدليل الأكاديمي لطلاب الدراسات العليا

بِسْمِ اللَّهِ الرَّحْمَنِ الرَّحِيمِ



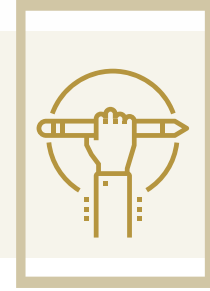
جامعة المجمعة
Majmaah University

وكالة الجامعة للدراسات العليا والبحث العلمي
عمادة الدراسات العليا



الفهرس

- ٦ كلمة العميد
- ٧ أهداف الدراسات العليا
- ٨ شروط القبول العامة
- ٩ المستندات المطلوبة
- ٩ المقررات التكميلية
- ١٠ تأجيل القبول
- ١١ تأجيل الدراسة
- ١٢ حذف المقررات
- ١٢ الانسحاب
- ١٢ الانتقطاع
- ١٤ إلغاء القيد
- ١٥ إعادة القيد
- ١٦ الفرص الإضافية
- ١٨ التحويل
- ٢٠ نظام الاختبارات
- ٢٢ الإرشاد العلمي
- ٢٣ إعداد الرسائل
- ٢٤ منح الدرجة
- ٢٥ الخدمات المقدمة للطلاب
- ٢٨ وسائل التواصل



كلمة العميد

تسعى عمادة الدراسات العليا إلى تأهيل أبناء المجتمع في المجالات العلمية المختلفة من خلال استحداث برامج أكاديمية بمختلف الدرجات العلمية العليا في التخصصات المختلفة، والتي تهدف إلى تعزيز الدور التنموي لجامعة المجمعة، وتعزيز قدرات نظام التعليم العالي الوطني، وتوفير كوادر وكفاءات وطنية في كافة المجالات؛ لتلبية متطلبات سوق العمل، واستحداث البرامج التعليمية الداعمة لأهداف التنمية المستدامة وفق رؤية ٢٠٣٠ وخطة التحول الوطني ٢٠٢٠، مستظلة في ذلك برؤية الجامعة المستقبلية، ومراعية معايير الجودة المعتمدة من الهيئة الوطنية للاعتماد والتقويم الأكاديمي. ويأتي هذا الدليل الذي أعدته العمادة في هذا السياق، وليؤكد أيضاً حرص قيادة الجامعة على تطبيق المفاهيم والعمل المؤسسي في أداء الأعمال والمهام، وأنها تسير وفق نظام واضح وأدلة محددة، كما أن الدليل بتفاصيله لكل إجراء، وبيان ما ينبغي أن يتبع من إجراءات ونماذج يكون قد أجاب عن الأسئلة المتوقعة من طلاب الدراسات العليا، ويؤسس أيضاً لعلاقة إدارية ومهنية عميقة قائمة على الطمأنينة والثقة فيما يتعلق بحماية حقوق وواجبات كل الأطراف والمحافظة عليها، وصدق التعامل وعدالته.

عميد الدراسات العليا
د فهد بن عبد الله الجدوع

أهداف الدراسات العليا



تهدف الدراسات العليا إلى تحقيق الأغراض الآتية:

١. العناية بالدراسات الإسلامية والعربية والتوسع في بحوثها والعمل على نشرها.
٢. الإسهام في إثراء المعرفة الإنسانية بكافة فروعها عن طريق الدراسات المتخصصة والبحث الجاد للوصول إلى إضافات علمية وتطبيقية مبتكرة والكشف عن حقائق جديدة.
٣. تمكين الطلاب المتميزين من حملة الشهادات الجامعية من مواصلة دراساتهم العليا محليا.
٤. إعداد الكفايات العلمية والمهنية المتخصصة وتأهيلهم تأهيلاً عالياً في مجالات المعرفة المختلفة.
٥. تشجيع الكفايات العلمية على مسايرة التقدم السريع للعلم والتقنية ودفْعهم إلى الإبداع والابتكار وتطوير البحث العلمي وتوجيهه لمعالجة قضايا المجتمع السعودي.
٦. الإسهام في تحسين مستوى برامج المرحلة الجامعية لتتفاعل مع برامج الدراسات العليا.



شروط القبول العامة

يشترط للقبول في الدراسات العليا بصفة عامة ما يأتي :

١. أن يكون المتقدم سعودياً، أو على منحة رسمية للدراسات العليا إذا كان من غير السعوديين.
٢. أن يكون المتقدم حاصلاً على الشهادة الجامعية من جامعة سعودية أو من جامعة أخرى معترف بها.
٣. حصول الطالب على تقدير (جيد جداً) على الأقل في المرحلة الجامعية
٤. أن يكون حسن السيرة والسلوك ولاثقاً طبياً.
٥. أن يقدم تزكيتين علميتين من أساتذة سبق لهم تدريسه.
٦. اجتياز الاختبار التحريري، متى كان ذلك شرطاً من شروط القسم المختص.
٧. موافقة مرجعه على الدراسة إذا كان موظفاً.
٨. الأصل في دراسة الدكتوراه التفرغ التام، ويجوز لمجلس الجامعة الاستثناء من ذلك متى دعت الحاجة لذلك.
٩. إرفاق اختبار القدرات العامة للجامعيين على ألا تقل الدرجة عن (٧٠) درجة، ويجوز للتخصصات العلمية اعتماد أحد الاختبارات العالمية (GRE) بدلا من اختبار القدرات للجامعيين على أن تحدد الدرجة المطلوب اجتيازها ، بقرار من مجلس عمادة الدراسات العليا بناء على توصية من مجلسي القسم العلمي والكلية.
١٠. تحدد المجالس المختصة معايير المفاضلة ووزن كل معيار
١١. وللمجالس المختصة أن تضيف إلى هذه الشروط العامة ما تراه ضرورياً.



المستندات المطلوبة - المقررات التكميلية

المستندات المطلوبة

1. صورة من وثيقة التخرج.
2. صورة من السجل الأكاديمي.
3. توصيتان علميتان من أعضاء هيئة تدريس ممن يحملون درجة الدكتوراه مختومة من القسم أو الكلية.
4. صورة من الهوية الوطنية أو دفتر العائلة.
5. صورة من اختبار القدرات للجامعيين.

المقررات التكميلية

- يجوز للقسم المختص أن يشترط لقبول الطالب في مرحلتي الماجستير أو الدكتوراه اجتياز عدد من المقررات التكميلية من مرحلة سابقة في مدة لا تزيد على ثلاثة فصول دراسية مع مراعاة ما يأتي:
1. اجتياز المقرر التكميلي في المرة الأولى بتقدير لا يقل عن (جيد).
 2. ألا يقل معدله التراكمي في المقررات التكميلية عن (جيد جداً).
 3. لا يتم التسجيل في برنامج الدراسات العليا إلا بعد اجتياز المقررات التكميلية، ويجوز للقسم الإذن بالتسجيل في مقررات الدراسات العليا إذا لم يبق عليه سوى مقرر أو مقررين من المقررات التكميلية.
 4. لا تحسب المدة الزمنية لاجتياز المقررات التكميلية ضمن المدة المحددة للحصول على الدرجة.
 5. لا تدخل المقررات التكميلية في احتساب المعدل التراكمي لمرحلة الدراسات العليا.



تأجيل القبول

يجوز بموافقة مجلس القسم المختص وعميدي الكلية والدراسات العليا تأجيل قبول الطالب على ألا تتجاوز مدة التأجيل فصلين دراسيين، ولا تحسب مدة التأجيل ضمن الحد الأقصى لمدة الحصول على الدرجة.

ويشترط لتأجيل القبول ما يأتي:

- ١ . يجب أن يكون لتأجيل القبول مسوغات مقنعة.
- ٢ . أن يتقدم الطالب بطلب تأجيل القبول إلى القسم المختص وفقا للتوقيت الزمني المحدد للتقويم الجامعي المعتمد في الجامعة.
- ٣ . تكون فرصة تأجيل قبول الدراسة مرة واحدة.
- ٤ . يجوز تأجيل القبول لمدة فصل دراسي واحد أو فصلين دراسيين، فإن لم يفتح البرنامج في الفصل الدراسي التالي مكن من الدراسة في الفصل الذي يليه، على ألا تزيد المدة عن فصلين دراسيين، فإن لم يفتح البرنامج في العام التالي فيطبق على الطالب شروط الالتحاق وقت التسجيل.
- ٥ . لعمادة الدراسات العليا رفض تأجيل القبول إذا كان سيترتب على تأجيل القبول إقفال البرنامج لقلة عدد المتقدمين

تأجيل الدراسة



يجوز بموافقة مجلس القسم المختص وعميدي الكلية والدراسات العليا تأجيل دراسة الطالب وفق ما يأتي:

١. أن يكون الطالب قد اجتاز فصلاً دراسياً أو أكثر أو أنجز قدراً مناسباً من الرسالة.
٢. ألا يتجاوز مجموع مدة التأجيل أربعة فصول دراسية (سنتين دراسيتين).
٣. أن يتقدم بطلب التأجيل قبل بداية الفصل الدراسي بما لا يقل عن أسبوعين.
٤. لا تحسب مدة التأجيل ضمن الحد الأقصى لمدة الحصول على الدرجة.
٥. يجب أن يكون لطلب تأجيل دراسة الطالب مسوغات مقنعة
٦. إذا مُنح الطالب فرصة إضافية، ولم يكن قد استنفد مدة التأجيل فله أن يؤجل الفرصة الإضافية أو بعضاً منها
٧. تنظر المجالس العلمية فيما يتقدم به الطالب المؤجل من موضوع لتسجيل رسالته ولا يعد قرار الموافقة على تسجيل الرسالة قطعاً للتأجيل، أما تسليم الرسالة فإنه قطع تلقائي للتأجيل، ويعد الفصل الذي انقطع فيه التأجيل تلقائياً من الفصول الأساسية ولا يحسب ضمن الفصول المؤجلة
٨. يحق للطالب أخذ فصول التأجيل متفرقة أو مجتمعة على ألا يجمع بين أكثر من فصلين من فصول التأجيل في المرة الواحدة
٩. يقوم الطالب بتعبئة نموذج طلب التأجيل المتاح على موقع عمادة الدراسات العليا وتسليمه إلى رئيس القسم المختص
١٠. يكون نظر القسم العلمي في طلب التأجيل مبنياً على تقرير المرشد أو المشرف
١١. يجب على الطالب المتفرغ إبلاغ جهة عمله بالتأجيل بعد الموافقة عليه



حذف المقررات

يجوز أن يحذف الطالب جميع مقررات الفصل الدراسي وفق ما يأتي:

١. أن يتقدم بطلب الحذف قبل الاختبار النهائي.
٢. موافقة مجلس القسم وعميدي الكلية والدراسات العليا.
٣. ألا يكون هذا الفصل الدراسي ضمن الفرص الإضافية.
٤. يحتسب هذا الفصل الدراسي ضمن مدد التأجيل
٥. يجب أن يكون لطلب حذف المقررات مسوغات مقنعة
٦. يتقدم الطالب بطلب الحذف إلى رئيس القسم المختص قبل الاختبار النهائي بما لا يقل عن ثلاثة أسابيع، وفقاً للنموذج المعد من عمادة الدراسات العليا
٧. إذا حذف الطالب فصلاً دراسياً، فله أن يلتحق بالفصل التالي، إذا لم تكن مقررات الفصل المحذوف متاحة للدراسة، على أن يدرس مقررات الفصل المحذوف في أقرب فرصة يتاح فيها دراسة مقررات الفصل المحذوف، ما لم تكن مقررات الفصل التالي متطلبات من الفصل المحذوف
٨. لا يقبل الحذف إذا كان الطالب قد استنفد فرص التأجيل
٩. يجب على الطالب المتفرغ إبلاغ جهة عمله بالحذف

الانسحاب - الانقطاع



الانسحاب

1. إذا انسحب الطالب من الدراسات العليا بناءً على رغبته ثم أراد العودة إليها طبقت عليه شروط الالتحاق وقت التسجيل الجديد.
2. يتقدم الطالب بطلب الانسحاب إلى عمادة الدراسات العليا.
3. تعاد الرسوم الدراسية في البرامج المدفوعة وفق ما يأتي:
 - يحسم ٢٥٪ من الرسوم الدراسية في حالة الانسحاب خلال الأسابيع الثلاثة الأولى من بدء الدراسة
 - يحسم ٥٠٪ من الرسوم الدراسية في حالة الانسحاب في الأسبوع الرابع والخامس من بدء الدراسة.
 - لا تسترد الرسوم الدراسية بعد مضي خمسة أسابيع من بدء الدراسة

الانقطاع

- يعتبر الطالب منقطعاً عن الدراسة ويطوي قيده في الحالات الآتية:
1. إذا كان مقبولاً للدراسة ولم يسجل في الوقت المحدد.
 2. في حال التسجيل في أحد الفصول وعدم مباشرته للدراسة لهذا الفصل.
 3. تتولى الكلية المختصة إبلاغ عمادة الدراسات العليا بالطلاب المقبولين ولم يباشروا الدراسة بعد مضي أربعة أسابيع من بداية الفصل الدراسي
 4. يكون قرار طي القيد مبنياً على توصية مجلسي القسم والكلية ومجلس عمادة الدراسات العليا. ويصدر عميد الدراسات العليا قراراً بذلك



إلغاء القيد

يلغى قيد الطالب بقرار من مجلس عمادة الدراسات العليا في الحالات الآتية:

١. إذا تم قبوله في الدراسات العليا ولم يسجل في الفترة المحددة للتسجيل.
٢. إذا لم يجتز المقررات التكميلية وفق الشروط الواردة في المادة (١٨) من لائحة الدراسات العليا.
٣. إذا انسحب أو انقطع عن الدراسة لمدة فصل دراسي دون عذر مقبول.
٤. إذا ثبت عدم جديته في الدراسة أو أخل بأي من واجباته الدراسية وفقاً لأحكام المادة (٥٢) من لائحة الدراسات العليا.
٥. إذا انخفض معدله التراكمي عن تقدير جيد جداً في فصلين دراسيين متتاليين.
٦. إذا تجاوز فرص التأجيل المحددة في المادة (٢٢) من لائحة الدراسات العليا.
٧. إذا أخل بالأمانة العلمية سواء في مرحلة دراسته للمقررات أو إعداده للرسالة، أو قام بعمل يخل بالأنظمة والتقاليد الجامعية.
٨. إذا لم يجتز الاختبار الشامل - إن وجد - بعد السماح له بإعادته مرة واحدة.
٩. إذا قررت لجنة الحكم على الرسالة عدم صلاحيتها للمناقشة أو عدم قبولها بعد المناقشة.
١٠. إذا لم يحصل على الدرجة خلال الحد الأقصى لمدتها.
١١. يطوى قيد الطالب إذا لم يسجل في الوقت المحدد وفقاً للمادة الخامسة والعشرين وقواعدها التنفيذية.
١٢. لا يعد الطالب مجتازاً للمواد التكميلية إذا نجح فيها دون التقدير المطلوب وفقاً للمادة الثامنة عشرة.
١٣. يعد الطالب غير جاد في دراسته في إحدى الحالات التالية:
 - تغيب الطالب في أحد فصول المقررات الدراسية لمدة خمسة عشر يوماً متصلة أو ثلاثين يوماً متفرقة دون عذر مقبول.
 - حرمان الطالب فيما نسبته ٥٠% أو أكثر من عدد المقررات الدراسية للفصل الدراسي الواحد.
 - إذا انقطع الطالب عن مرشده أو مشرفه فصلاً كاملاً دون عذر مقبول.

إعادة القيد



يجوز في حالات الضرورة القصوى إعادة قيد الطالب الذي ألغي قيده إذا كان الحائل دون مواصلة دراسته ظروف قهرية يقبلها مجلسا القسم والكلية وتكون إعادة القيد بناءً على توصية من مجلس عمادة الدراسات العليا وبقرار من مجلس الجامعة مع مراعاة ما يأتي:

1. الطالب الذي مضى على إلغاء قيده أكثر من ستة فصول دراسية يعامل معاملة الطالب المستجد بصرف النظر عما قطع سابقا من مرحلة الدراسة.
2. الطالب الذي مضى على إلغاء قيده ستة فصول دراسية أو أقل يعيد دراسة بعض المقررات التي يحددها له مجلسا القسم والكلية ويوافق عليها مجلس عمادة الدراسات العليا وتحتسب الوحدات التي درسها ضمن معدله التراكمي بعد استئنافه الدراسة كما تحتسب المدة التي قضاها الطالب في الدراسة قبل إلغاء قيده ضمن المدة القصوى للحصول على الدرجة.
3. يكون تقدير الظروف القهرية من اختصاص مجلسي القسم والكلية ومجلس عمادة الدراسات العليا
4. يتقدم الطالب الذي لم يمض على طي قيده أكثر من ستة فصول بطلب إعادة قيده إلى رئيس القسم المختص
5. تحتسب المقررات التي درسها الطالب قبل طي قيده ضمن متطلبات منح الدرجة بالإضافة للمقررات التي يكلف بها والمقررات المتبقية
6. يجوز لمجلسي القسم والكلية في الحالات التي يقدرها، تكليف الطالب باختبار المقررات فقط دون إلزام بالدراسة



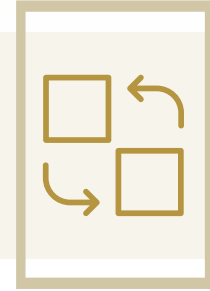
الفرص الإضافية

أولاً: يجوز استثناءً منح الطالب فرصة إضافية واحدة لفصل دراسي واحد أو فصلين دراسيين حداً إذا انخفض معدله التراكمي عن تقدير جيد جداً في فصلين دراسيين متتاليين أعلى بناءً على توصية مجلسي القسم والكلية وموافقة مجلس عمادة الدراسات العليا، وفق الضوابط الآتية:

١. لا يعطى الطالب فرصة إضافية إذا تعذر رفع معدله بالفرصة الإضافية
٢. يوقف تسجيل الطالب إذا انخفض معدله عن جيد جداً خلال فصلين دراسيين متتاليين
٣. يقدم المشرف العلمي لرئيس القسم المختص تقريراً مفصلاً عن الطالب الموقوف تسجيله
٤. إذا كان البرنامج في أكثر من فصلين دراسيين فتكون الفرصة الإضافية في مقررات الفصل أو الفصلين التاليين، وإذا كان الطالب قد أنهى الفصول الدراسية فيأخذ الفرصة في مقررات الفصول السابقة
٥. يلزم الطالب بدراسة مقرر أو مقررات الفرصة الإضافية واختبارها، ويجوز لمجلسي القسم والكلية في الحالات التي يقدرها تكليف الطالب باختبار المقررات فقط دون إلزام بالدراسة
٦. لا يحتسب على الطالب الفصل الدراسي الذي لا يتمكن القسم فيه من تدريس مقررات الفرصة الإضافية
٧. يتم التنسيق في تسجيل مقررات الفرصة الإضافية بين الطالب والقسم المختص.
٨. إذا منح الطالب فرصة إضافية لمدة فصلين دراسيين، وتمكن من رفع معدله في فصل دراسي واحد، فإن الفصل الثاني يسقط عنه تلقائياً.
٩. يتقدم الطالب بطلب الفرصة الإضافية إلى رئيس القسم المختص
١٠. يحدد مجلس العمادة الحالات التي يكون فيها انخفاض المعدل وتحتاج إلى فرصة إضافية لرفع المعدل أو لا تحتاج

ثانياً: يجوز استثناءً منح الطالب فرصة إضافية لا تزيد عن فصلين دراسيين إذا لم يحصل على الدرجة خلال الحد الأقصى لمدتها بناءً على تقرير من المشرف وتوصية مجلسي القسم والكلية ومجلس عمادة الدراسات العليا وموافقة مجلس الجامعة، وفق الضوابط الآتية:

١. لا ينظر في طلب الفرصة الإضافية للطالب الذي لم يسجل موضوعاً لرسالته ما لم تكن قد تمت التوصية بالموافقة عليه من قبل مجلس القسم المختص
٢. يتقدم الطالب بطلب الفرصة الإضافية إلى القسم المختص قبل نهاية الفصل الأخير من المدة النظامية، وفقاً للنموذج المعد من عمادة الدراسات العليا
٣. يقدم المشرف لرئيس القسم المختص تقريراً مفصلاً عن السير الدراسي للطالب مقترحاً مدة الفرصة الإضافية



التحويل

أولاً: يجوز قبول تحويل الطالب إلى الجامعة من جامعة أخرى معترف بها بناءً على توصية مجلسي القسم والكلية وموافقة مجلس عمادة الدراسات العليا مع مراعاة ما يأتي:

١. توفر شروط القبول في الطالب المحول وأي شروط أخرى يراها القسم ضرورية.
٢. ألا يكون الطالب مفصولاً من الجامعة المحول منها لأي سبب من الأسباب.
٣. يتقدم الطالب بطلب التحويل إلى عميد الدراسات العليا مع إرفاق بيان معتمد بالوحدات التي درسها في الجامعة المراد التحويل منها، ووصف تفصيلي معتمد لمفردات المقررات التي درسها، ونسخة معتمدة من السجل الأكاديمي
٤. يجوز احتساب عدد الوحدات الدراسية التي درسها طبقاً للآتي:
 - ألا يكون قد مضى على دراسته للوحدات المعادلة أكثر من ستة فصول دراسية.
 - أن تتفق من حيث الموضوع مع متطلبات البرنامج المحول إليه.
 - ألا تتعدى نسبة هذه الوحدات ثلاثين في المائة من وحدات البرنامج المحول إليه.
 - ألا يقل تقديره في الوحدات المعادلة عن (جيد جداً).
 - لا تدخل الوحدات المعادلة ضمن حساب المعدل التراكمي.
 - تكون المعادلة بتوصية من مجلس القسم الذي يتبعه المقرر وموافقة مجلس الكلية وعمادة الدراسات العليا

ثانياً : يجوز تحويل الطالب من تخصص إلى آخر داخل الجامعة بناءً على توصية مجلسي القسم المحول إليه والكلية وموافقة مجلس عمادة الدراسات العليا مع مراعاة ما يأتي:

- ١ . توافر شروط القبول في الطالب المحول وأي شروط أخرى يراها القسم ضرورية.
- ٢ . يجوز احتساب الوحدات الدراسية التي سبق دراستها في الجامعة إذا رأى القسم المختص أنها مطابقة للبرنامج الذي يريد التحويل إليه وتدخل ضمن معدله التراكمي.
- ٣ . ألا يكون الطالب قد ألغى قيده.
- ٤ . تحتسب المدة التي قضاها الطالب في البرنامج المحول منه ضمن المدة القصوى المحددة للحصول على الدرجة.
- ٥ . يكون التحويل من برنامج إلى آخر مرة واحدة خلال المدة المحددة للحصول على الدرجة.
- ٦ . يتقدم الطالب بطلب التحويل إلى عمادة الدراسات العليا خلال المدة المحددة للتحويل في الجامعة.
- ٧ . يشترط ألا يكون الطالب قد أمضى أكثر من نصف المدة النظامية في القسم المحول منه، ما لم تكن هناك مواد مشتركة بين البرنامجين تمكّن الطالب من إنهاء البرنامج في المدة المحددة يشترط ألا يكون الطالب قد أمضى أكثر من نصف المدة النظامية في القسم المحول منه، ما لم تكن هناك مواد مشتركة بين البرنامجين تمكّن الطالب من إنهاء البرنامج في المدة المحددة
- ٨ . تكون طلبات المعادلة وإجراءاتها وفقاً لضوابط معادلة المقررات في الجامعة
- ٩ . أن تكون المدة المتبقية للطالب كافية للحصول على الدرجة العلمية في البرنامج المحول إليه



نظام الاختبارات

يتم إجراء الاختبارات في مقررات الدراسات العليا لنيل درجة الدبلوم، أو الماجستير، أو الدكتوراه، ورصد التقديرات، وفقاً لللائحة الدراسية والاختبارات للمرحلة الجامعية الصادرة من مجلس التعليم العالي في جلسته الثانية المعقودة بتاريخ ١٤١٦/٦/١١ هـ، فيما عدا ما يأتي :

١. لا يعتبر الطالب ناجحاً في المقرر إلا إذا حصل فيه على تقدير " جيد " على الأقل.
٢. فيما يتعلق بالاختبارات البديلة والمقررات التي تتطلب دراستها أكثر من فصل دراسي يتخذ مجلس عمادة الدراسات العليا ما يراه حياً لها بناءً على توصية مجلس القسم وموافقة مجلس الكلية المختصة.
٣. أن يجتاز طالب الماجستير - إذا اقتضى برنامج دراسته ذلك - وطالب الدكتوراه بعد إنهاكها جميع المقررات المطلوبة اختباراً تحريراً وشفوياً شاملاً تعقده لجنة متخصصة وفق قواعد يقرها مجلس الجامعة بناءً على توصية مجلس القسم وموافقة مجلس الكلية المختصة ومجلس عمادة الدراسات العليا، ويكون هذا الاختبار في التخصص الرئيس للطلاب والتخصصات الفرعية إن وجدت، ويعد الطالب مرشحاً لنيل الدرجة إذا اجتاز الاختبار من المرة الأولى، أما إن أخفق فيه أو في جزء منه فيعطى فرصة واحدة خلال فصلين دراسيين، فإن أخفق يلغى قيده.

تحسب التقديرات التي يحصل عليها الطالب في كل مقرر كما يلي :

الدرجة المئوية	التقدير	رمز التقدير	وزن التقدير من (٥)
٩٥-١٠٠	ممتاز مرتفع	أ+	٥,٠٠
٩٠ إلى أقل من ٩٥	ممتاز	أ	٤,٧٥
٨٥ إلى أقل من ٩٠	جيد جداً مرتفع	ب+	٤,٥٠
٨٠ إلى أقل من ٨٥	جيد جداً	ب	٤,٠٠
٧٥ إلى أقل من ٨٠	جيد مرتفع	ج+	٣,٥٠
٧٠ إلى أقل من ٧٥	جيد	ج	٣,٠٠
أقل من ٧٠	راسب	هـ	١,٠٠

الإرشاد العلمي



- ١ . يكون لكل طالب دراسات عليا مرشد علمي مع بداية التحاقه بالبرنامج لتوجيهه في دراسته ومساعدته في اختيار موضوع الرسالة وإعداد خطة البحث وفق القواعد المعتمدة من مجلس الجامعة بناءً على توصية مجلس عمادة الدراسات العليا .
- ٢ . يتولى مجلس القسم تعيين مرشدين علميين من أعضاء هيئة التدريس للطلاب الملتحقين ببرنامج الدراسات العليا مع بداية التحاقهم بالبرنامج .
- ٣ . تسند مهمة الإرشاد العلمي للأساتذة الذين هم على درجة أستاذ مساعد ، ثم أستاذ مشارك ، ثم أستاذ .
- ٤ . لا بد من مراعاة تخصص المرشد العلمي الدقيق ومجال اهتمام الطالب البحثي عند إسناد الإرشاد .
- ٥ . يلزم الطالب الاتصال بالمرشد مرة واحدة على الأقل كل شهر .
- ٦ . تكون تقارير المرشد مؤثرة في النظر فيما يتقدم به الطالب من طلب تأجيل أو فرص إضافية أو عرض فكرة بحثية .
- ٧ . يعقد القسم العلمي لقاءات علمية بين الأساتذة وطلاب الدراسات العليا؛ للتعرف على اهتمامات كل أستاذ وبحوثه وأسلوبه .

إعداد الرسائل



على طالب الدراسات العليا بعد إنهاء جميع متطلبات القبول واجتيازه خمسين في المائة على الأقل من المقررات الدراسية وبمعدل تراكمي لا يقل عن (جيد جداً) التقدم بمشروع الرسالة - إن وجدت - إلى القسم، وفي حال التوصية بالموافقة عليه يقترح مجلس القسم اسم المشرف على الرسالة والمشرف المساعد - إن وجد - أو أسماء أعضاء لجنة الإشراف مع تحديد رئيسها، ويرفع بذلك إلى مجلس الكلية، ومجلس عمادة الدراسات العليا للموافقة عليه بناءً على تأييد مجلس الكلية، مع مراعاة ما يأتي:

1. على طالب الدراسات العليا تقديم حلقة نقاش علمية (سمنار) بالقسم العلمي التابع له عند الانتهاء من مقترح الخطة إذا رأى القسم العلمي ذلك، وقبل عرضها على مجلس القسم، ويعرض الطالب في هذه الحلقة مقترح البحث وأهميته، والهدف منه وطريقة تنفيذه، ومدى توفر إمكانيات تنفيذه، ومدى تميز فكرة البحث عما سبق عمله في هذا المجال، والفائدة المرجوة منه.
2. يلتزم الطالب بالقواعد التنظيمية لكتابة خطة البحث ورسالة الماجستير، وفق الأدلة التي أقرها مجلس عمادة الدراسات العليا.
3. يمكن لطالب الماجستير تسجيل مقرر المشروع البحثي بشرط أن يكون قد اجتاز (٥٠٪) من مجموع المقررات الدراسية بنجاح.
4. يجوز أن يشترك طالبان في المشروع البحثي ويكلف كل طالب بجزء محدد من المشروع ويكون ذلك بهدف حث الطلاب وتدريبهم للعمل كضيق بحثي.
5. يلتزم الطالب في إخراجته للمشروع البحثي بالقواعد التنظيمية لكتابة رسالة الماجستير، وفق الأدلة التي أقرها مجلس عمادة الدراسات العليا.
6. يجب أن تتميز موضوعات رسائل الماجستير بالجدة والأصالة، كما يجب أن تتميز موضوعات رسائل الدكتوراه بالأصالة والابتكار والإسهام الفاعل في إنماء المعرفة في تخصص الطالب.
7. تكتب رسائل الماجستير والدكتوراه باللغة العربية، ويجوز أن تكتب بلغة أخرى في بعض التخصصات بقرار من مجلس الجامعة بناءً على توصية مجلسي القسم والكلية ومجلس عمادة الدراسات العليا، على أن تحتوي على ملخص وافٍ لها باللغة العربية.



منح الدرجة

١. لا يتخرج الطالب إلا بعد إنهاء متطلبات الدرجة العلمية، وبمعدل تراكمي لا يقل عن (جيد جداً) .
٢. يرفع رئيس القسم المختص تقرير لجنة المناقشة إلى عميد الدراسات العليا في مدة لا تتجاوز ثلاثة أسابيع من تاريخ المناقشة
٣. يرفع عميد الدراسات العليا التوصية بمنح الدرجة إلى مجلس الجامعة لاتخاذ القرار.
٤. يمنح مجلس الجامعة الدرجات العلمية الآتية بناءً على توصية مجلس القسم، وتأييد كل من عميد الكلية المعنية، وعميد الدراسات العليا
٥. إخلاء الطرف وتسليم الوثيقة مرتبط بإيداع النسخ المعتمدة من الرسالة العلمية، وفق النموذج المعد من عمادة الدراسات العليا.

الخدمات المقدمة للطالب



المكتبة

تعتبر المكتبة المركزية في المدينة الجامعية مكتبة رائدة ومرجعاً مهماً للدارسين والباحثين. كما يوجد فروع للمكتبة في بعض الكليات واقسام الطالبات. تقدم هذه المكتبات كافة الخدمات المكتبية للدارسين والباحثين والتي تشمل تجميع مصادر البحث العلمي في مختلف فروعها، وتنظيم عمليات الحفظ الإعارة وتسهيل إجراءاتها والاستفادة من أحدث الوسائل التقنية في هذا المجال لحفظ المعلومات المكتبية. وقد قامت المكتبة بأتمتة الخدمات والعمليات المكتبية بالحاسب الآلي ويتم البحث الآلي لمحتويات المكتبة المركزية وفروعها وتقديم خدمة البحث الآلي للكشافات والإنتاج الفكري لأعضاء هيئة التدريس بالجامعة والمستخلصات والنصوص الكاملة عن طريق شبكة قواعد المعلومات في برنامج متطور. كما يتم تقديم خدمة الإنترنت والاتصال بشبكة واسعة من قواعد المعلومات العالمية بالمجان لجميع منسوبي الجامعة.





المعامل والمختبرات

توجد بالجامعة معامل ومختبرات موزعة على كلياتها التطبيقية والنظرية، لتغطية جميع احتياجات الجامعة العملية سواء لأغراض التعليم أو البحث العلمي وعلى مستوى جميع الكليات ومزوده بالأجهزة والمعدات والموارد اللازمة، هذه المعامل والمختبرات قد تم انتقاؤها واختيارها وفق المواصفات الدقيقة المتعارف عليها بالجامعات. وتتميز بشمولها وتغطيتها لكافة المناشط الأكاديمية والعلمية التي تحتاجها الجامعة، وتهيئ هذه المعامل والمختبرات بنية أساسية وبيئة علمية للدراسات العليا بالجامعة.





The screenshot displays the website's header with the university's name in Arabic and English, along with contact information. The main navigation bar includes 'Home', 'About Us', 'Academics', 'Admission', 'Research', and 'Services'. The 'Graduate Studies' page features a prominent banner for 'The Procedural Manual' and a list of services such as 'Online Registration', 'Fee Payment', and 'Degree Application'. A sidebar on the right provides quick links to various departments and services.

موقع العمادة

يمكن لطلاب الدراسات العليا الاطلاع على موقع العمادة على البوابة الالكترونية للجامعة، وقد تم تنظيمه وتسيقه ليسهل على زواره الوصول إلى مبتغاهم. وتمت مراعاة حاجة الطلبة للمعلومات والإرشادات برفع اللوائح والقوانين المنظمة. وتماشياً مع توجهات الجامعة بأتمته العمل والاتصالات فقد خصصت العمادة مساحة على موقعها أدرجت فيه جميع النماذج الخاصة بالدراسات العليا بحيث يسهل على الطلاب والكليات الوصول إليها، كما تضمن الموقع البرامج المقدمة والخطط الدراسية وشروط القبول وأنواع الموافقات المطلوبة والاختبارات المعيارية ومعادلاتها، والأدلة واللوائح المنظمة للدراسات العليا وقواعدها التنفيذية، وروابط للمواقع التي تهتم طلاب الدراسات العليا.

This section lists various publications and reports, including 'The Procedural Manual' and 'The Graduate Studies Manual'. It features a grid of images representing different documents and a list of titles in Arabic.

This section displays logos and names of partner organizations and institutions, including the Saudi Ministry of Education, the Saudi Council of Universities, and various international partners like the British Council and the American Council on Education.

وسائل التواصل



جامعة المجمعة
Majmaah University

للتواصل مع

إدارة الأبحاث والتدريب

The Administration of Scholarships

☎ 016 4041351

✉ dgs@mu.edu.sa

🐦 MU_DGS_SA

عمادة الدراسات العليا

Dean of Graduate Studies

☎ 016 4043505

✉ dgs@mu.edu.sa

🐦 MU_DGS

