

عمادة خدمة المجتمع  
والتعليم المستمر

التقرير السنوي الثالث  
للعام الجامعي ١٤٣٣ / ١٤٣٤ هـ

م	الموضوع	الصفحة
١	كلمة العميد	
٢	أولاً: عمادة خدمة المجتمع والتعليم المستمر: تعريف عام	
٣	(١-١) مقدمة	
٤	التأسيس	
٥	الرؤية والرسالة والأهداف والقيم	
٦	الهيكل التنظيمي للعمادة	
٧	ثانياً: برامج العمادة	
٨	(١-٢) البرامج التعليمية (١-٢-١) البرامج المقدمة خلال العام الجامعي ١٤٣٣/١٤٣٤هـ (٢-١-٢) البرامج المقدمة خلال العام الجامعي ١٤٣٤/١٤٣٥هـ (٣-١-٢) القبول والتسجيل في برامج التعليم الموازي (٤-١-٢) التطور في أعداد المقبولين بالبرامج التعليمية (٥-١-٢) مؤشر استيعاب أفراد المجتمع ضمن البرامج المنفذة .	
٩	(٢-٢) البرامج التدريبية والمجتمعية (١-٢-٢) مركز التدريب المجتمعي النسوي (٢-٢-٢) مشروع التعليم والتدريب الإلكتروني المجتمعي ( بالتعاون مع عمادة التعليم الإلكتروني والتعلم عن بعد ) (٣-٢-٢) شهادة كمبريدج (٤-٢-٢) برنامج التدريب الموحد لحملة الدبلومات الصحية	
١٠	ثالثاً: الدراسات والبحوث	
١١	رابعاً: المشكلات والرؤى التطويرية ١-المشكلات والصعوبات وكيفية التغلب عليها ٢-الرؤى التطويرية المستقبلية للعمادة	



### كلمة العميد :

تستند الجامعة في تحقيق أهدافها إلى ثلاثة محاور أساسية : البحث العلمي، التعليم ، خدمة المجتمع . لذا حرصت الجامعات - القديمة والحديثة -على تأسيس جهات علمية فنية تتولى تحقيق تلك المحاور الأساسية التي أنشئت الجامعات من أجلها .

وانطلاقاً من الرؤية السابقة لدور الجامعات ووظيفتها المجتمعية تم تأسيس عمادة خدمة المجتمع والتعليم المستمر بجامعة المجمعة ، مما يعكس قناعة قيادة الجامعة بأهمية مواكبة تطوير العمل المجتمعي وتأصيله منذ انطلاقتها الأولى ، وأهمية إرساء التكامل بين مهام ووظائف الجامعة الأساسية التي تسعى لتحقيقها .

وما تعيشه الجامعة على وجه العموم وعمادة خدمة المجتمع على وجه الخصوص اليوم من أعمال تأسيسية تستهلك معظم الوقت والجهد لهي لحظات تاريخية نأمل جميعاً وبتكاتف الجهود أن تكون في القريب العاجل ذكريات جميلة نعيشها في المستقبل حامدين لكل من بذل وأخلص في تأسيس جهد أو مشروع أو برنامج أو فكرة ساهمت في بناء صرح تعليمي نفخر به جميعاً.

### عميد خدمة المجتمع والتعليم المستمر

د.عمر بن مساعد الشريوفي

## مقدمة :

تستند الجامعة في تحقيق أهدافها إلى ثلاثة محاور أساسية : البحث العلمي ، التعليم ، خدمة المجتمع . لذا حرصت الجامعات – القديمة والحديثة – على تأسيس جهات علمية فنية تتولى تحقيق تلك المحاور الأساسية التي أنشئت الجامعات من أجلها .

وانطلاقاً من الرؤية السابقة لدور الجامعات ووظيفتها المجتمعية تم تأسيس عمادة خدمة المجتمع والتعليم المستمر بجامعة المجمعة ، مما يعكس قناعة قيادة الجامعة بأهمية مواكبة تطوير العمل المجتمعي وتأصيله منذ انطلاقتها الأولى ، وأهمية إرساء التكامل بين مهام ووظائف الجامعة الأساسية التي تسعى لتحقيقها .

وما تعيشه الجامعة على وجه العموم وعمادة خدمة المجتمع على وجه الخصوص اليوم من أعمال تأسيسية تستهلك معظم الوقت والجهد لتهيء لحظات تاريخية نأمل جميعاً وبتكاتف الجهود أن تكون في القريب العاجل ذكريات جميلة نعيشها في المستقبل حامدين لكل من بذل وأخلص في تأسيس جهد أو مشروع أو برنامج أو فكرة ساهمت في بناء صرح تعليمي نفخر به جميعاً .

## التأسيس :

تأسست عمادة خدمة المجتمع والتعليم المستمر بجامعة المجمعة في شهر شعبان من عام ١٤٣١ هـ ، بقرار رقم ( ٣١/٦١/١٣ ) وتاريخ ( ١٤٣١/٠٨/٠٨ ) وجاء هذا التأسيس انطلاقاً من اهتمام الجامعة بالتوسع في نشر التعليم الجامعي في جميع المحافظات التي تقع في نطاقها , ومن ثم فقد عملت الجامعة على زيادة فرص قبول الطلاب والطالبات في تخصصات حيوية متوافقة مع خطط التنمية ومواكبة لاحتياجات سوق العمل بتلك المحافظات ؛ لتوسيع الخدمات التي تُقدّم لتشمل فئات المجتمع الأخرى ، وتوثيق الروابط بين الجامعة وأفراد المجتمع , حيث إن مؤسسات التعليم العالي في بلادنا تظطلع بدور هام في تنمية قدرات المجتمع وتوسيع مداركه من خلال نشر العلم والمعرفة بما يحقق قدرًا كبيراً من نجاحات التنمية والتطوير برعاية وصقل مهارات الأفراد وتنميتهم فكرياً وتأهيلهم للعمل للإسهام - بفعالية - في تنمية مجتمعاتهم وتحقيق طموحاتهم . ورغبةً من الجامعة في المشاركة الفاعلة في خدمة المجتمع من خلال إتاحة الفرص لجميع فئات المجتمع بتزويدهم ببعض المهارات والمهن والمعلومات التي تساعدهم في الحصول على الفرص الوظيفية المناسبة لمن يبحث منهم عن عمل , أو للاستفادة منها في الحياة العامة لمن لديهم الرغبة والطموح في ممارسة مهنة معينة : لذلك كان على الجامعة إنشاء عمادة لخدمة المجتمع والتعليم

## الأهداف العامة للعمادة :

- تنمية قدرات أفراد المجتمع.
- التوسع في فرص التعليم الجامعي.
- توثيق الروابط بين الجامعة والمجتمع.
- مواكبة التطور في التعليم الجامعي.

## رؤية العمادة :

أن تكون عمادة خدمة المجتمع والتعليم المستمر بجامعة المجمعة منارة لخدمة المجتمع المحلي وتنمية القدرات التعليمية والتدريبية لأفراده بما يحقق تميزاً تعليمياً وتدريبياً ومعرفياً ذا جودة تنافسية

## رسالة العمادة :

تقديم خدمات تدريبية وتعليمية واستشارية متميزة تتسم بالجودة التنافسية وتلبي حاجات المجتمع المحلي والجامعي، من خلال الاستثمار الأمثل للموارد المتاحة ، والمساهمة في تحقيق بيئة تعليمية وتدريبية عالية الجودة توظف بها أحدث التقنيات والوسائط التعليمية والتدريبية.

## رسالة العمادة :

- ١- رفع كفاءة الأداء المؤسسي الإداري والتنظيمي وتطوير البنية التقنية للعمادة بما يمكنها من تحقيق رؤيتها ورسالتها وأهدافها
- ٢- تقديم خدمة أكاديمية على درجة عالية من الجودة وفق المتطلبات الوطنية والعالمية من أجل تنمية القدرة التنافسية في سوق العمل بما يسهم في بناء الشراكة المجتمعية
- ٣- تطوير وتنمية كفايات الموارد البشرية للجامعة لتحقيق درجات عالية من التميز المستقبلي في مجال التعليم ، والبحث العلمي وخدمة المجتمع
- ٤- التوسع في تحقيق التنمية الاقتصادية المستدامة للعمادة بما يفي بمتطلبات التحسين المستمر للمستفيدين من خدماتها

## الأهداف التفصيلية للعمادة:

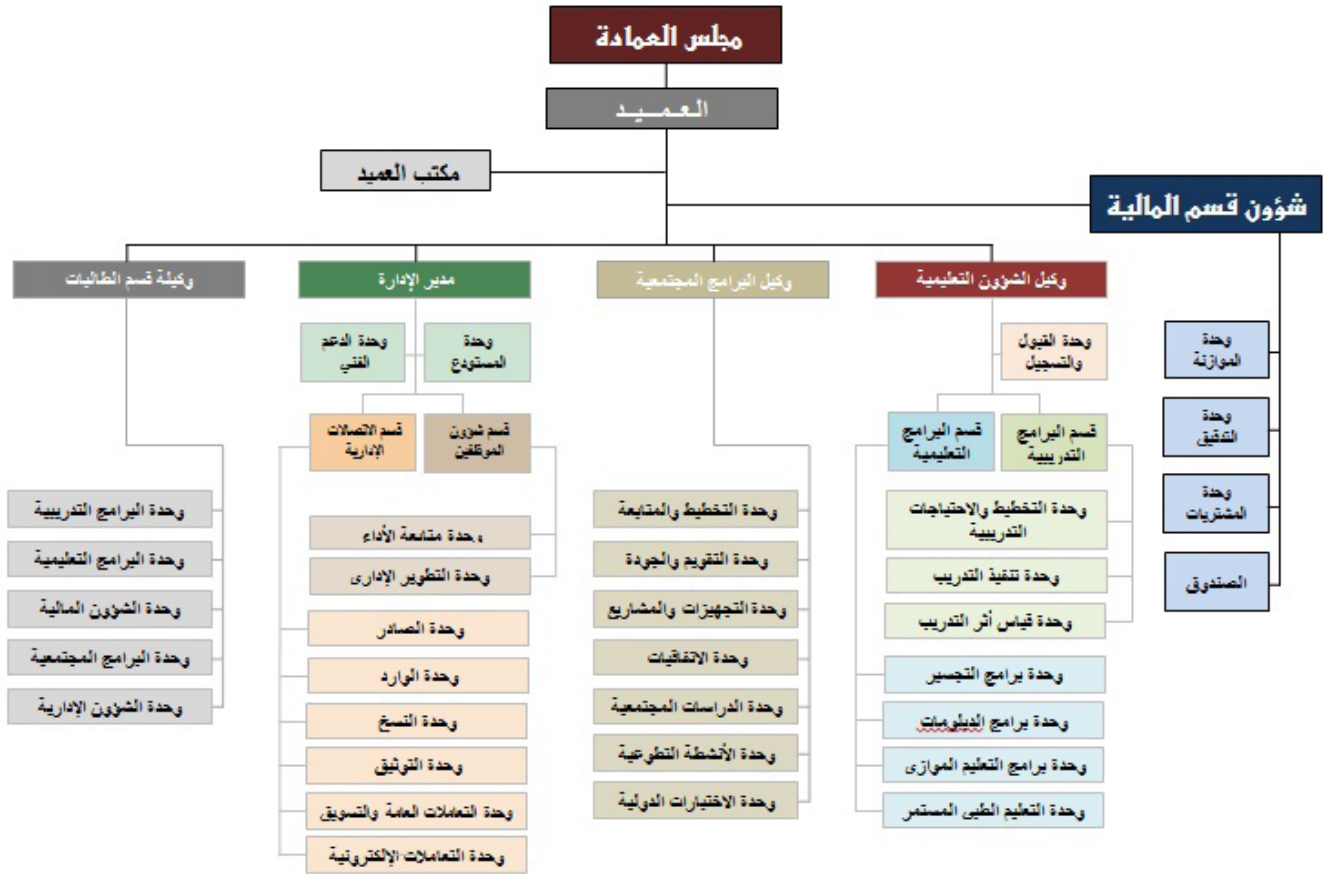
١. إعداد القوى البشرية، وتطوير معلومات أفراد المجتمع ومعارفهم وسلوكهم.
٢. تقديم أنشطة خدمية للمجتمع تهدف إلى توظيف إمكانيات الجامعة ومواردها البشرية والمادية في تقديم خدمات مجتمعية عالية الجودة لكافة فئات المجتمع
٣. الارتقاء بمستوى الكفاءة القيادية وكفاءة الأداء لأفراد المجتمع.
٤. رفع معدل الأداء وكفاءته الإنتاجية لدى أفراد المجتمع
٥. تنمية المعارف والمهارات والاتجاهات لدى أفراد المجتمع
٦. المساعدة على أداء الأدوار الوظيفية الجديدة. من خلال البرامج التوعوية والتدريبية التي تقدمها العمادة
٧. زيادة مستوى الرضا الوظيفي لدى العاملين في القطاعات الحكومية المختلفة.

## قيم العمادة :

التزمت العمادة منذ إنشائها بترسيخ منظومة القيم التالية:

- ١- التنافسية
- ٢- الجودة
- ٣- التحسين المستمر
- ٤- العطاء
- ٥- العمل بروح الفريق

## الهيكل التنظيمي للعمادة :



شكل (1) : الهيكل التنظيمي للعمادة

## ٢- برامج العمادة



## (١-٢) البرامج التعليمية :

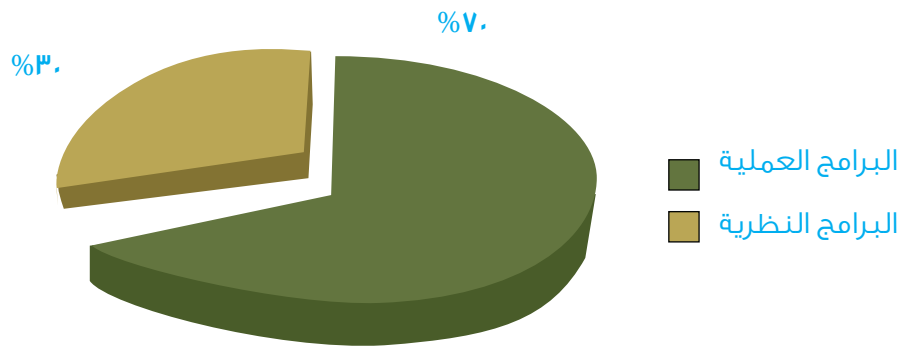
انطلاقاً من جهود عمادة خدمة المجتمع والتعليم المستمر في تحقيق أهدافها الرامية إلى خدمة جميع أفراد المجتمع، واتساقاً مع الأهداف التفصيلية المتضمنة بالخطة الإستراتيجية لجامعة المجمعة والتي دشنتها معالي مدير جامعة المجمعة خلال الفصل الدراسي الثاني للعام الجامعي ١٤٣٢-١٤٣٣هـ، والتي دعت إلى ضرورة زيادة أعداد المستفيدين من برامج العمادة في القطاعات الخاصة والمؤسسات المجتمعية (الهدف التفصيلي الثاني المنبثق من الهدف الإستراتيجي الثاني للخطة الإستراتيجية لجامعة المجمعة، ١٤٣٣هـ). وقد قامت العمادة بإعداد خطة متكاملة لبرامجها التعليمية في ضوء دراسة احتياجات المحافظات الواقعة في نطاق جامعة المجمعة، وكذلك المحافظات الواقعة في حدودها من البرامج التعليمية سواء النوعية منها أو التي يتطلبها سوق العمل، وفي ضوء توجيهات وزارة التعليم العالي الواردة للجامعة بشأن التوسع في برامج التعليم الموازي قامت العمادة بفتح باب القبول خلال العام الجامعي ١٤٣٤/١٤٣٥هـ وكانت على النحو التالي :

### (١-١-٢) برامج البكالوريوس بنظام التجسير للعام الجامعي ١٤٣٤/١٤٣٥هـ :

الكلية المشرفة على البرنامج	الفئة	مقر التنفيذ	مسمى البرنامج
كلية علوم الزلفي	طلاب	الزلفي	برنامج بكالوريوس علوم الحاسب والمعلومات
	طلاب	الرياض	
	طالبات	الرياض	
	طلاب	حفر الباطن	
	طالبات	حفر الباطن	
كلية علوم الحاسب والمعلومات	طلاب	المجمعة	برنامج بكالوريوس العلوم في تقنية المعلومات
كلية العلوم والدراسات الإنسانية بحوطة سدير	طلاب	حوطة سدير	برنامج بكالوريوس إدارة الأعمال مسار إدارة الموارد البشرية
	طلاب	الرياض	
	طالبات	الرياض	
	طلاب	حفر الباطن	
	طالبات	حفر الباطن	
كلية الهندسة	طلاب	المجمعة	برنامج بكالوريوس هندسة الاتصالات والالكترونيات
كلية إدارة الأعمال	طلاب	المجمعة	برنامج بكالوريوس المحاسبة
كلية إدارة الأعمال	طلاب	المجمعة	برنامج بكالوريوس إدارة الأعمال مسار إدارة مالية
كلية العلوم الطبية التطبيقية	طلاب طالبات	المجمعة	بكالوريوس التمريض (مستمر من أعوام سابقة)
كلية العلوم الطبية التطبيقية	طلاب طالبات	المجمعة	بكالوريوس العلاج الطبيعي (مستمر من أعوام سابقة)
كلية العلوم الطبية التطبيقية	طلاب	الزلفي	بكالوريوس المختبرات الطبية (مستمر من أعوام سابقة)
كلية العلوم الطبية التطبيقية	طلاب	المجمعة	بكالوريوس تقنية الأجهزة الطبية (مستمر من أعوام سابقة)

مما سبق يتضح أن برامج البكالوريوس بنظام التجسير التي تقدمها عمادة خدمة المجتمع والتعليم المستمر خلال العام الجامعي القادم تنوعت مجالاتها بين الجانب النظري والجانب التطبيقي , التركيز على الجانب العملي التطبيقي وفقاً لتوجيهات وزارة التعليم العالي وتؤكد هذا التوجه الإحصائية التالية:

نسبة البرامج العملية من البرامج	إجمالي البرامج	البرامج النظرية	البرامج العملية التطبيقية
٪٧٠	١٠	٣	٧



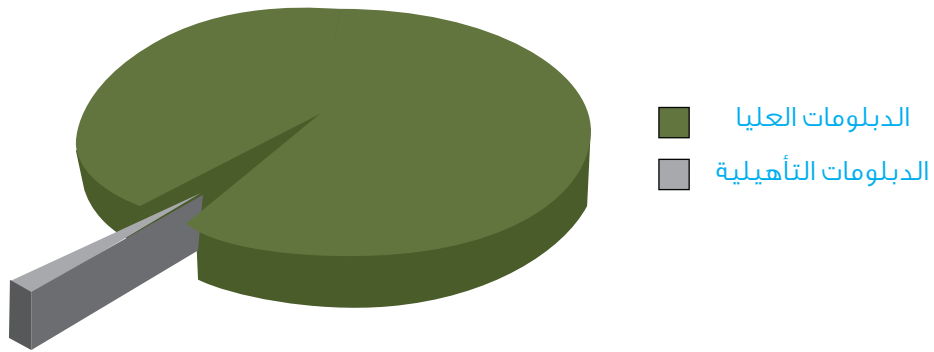
شكل (٢) نسب تنفيذ برامج البكالوريوس بنظام التجسير وفقاً للمجالات العلمية

جدول (١)  
رأف الدبلومات للعام الجامعي ١٤٣٤/١٤٣٥هـ

م	مسمى البرنامج	الكلية المنفذة	مقر التنفيذ
١	دبلوم التربية العام (دبلوم عالي)	كلية التربية بالمجموعة كلية التربية بالزلفى	المجموعة - الزلفى - الرياض - حفر الباطن
٢	دبلوم التوجيه والإرشاد (دبلوم عالي)	كلية التربية بالمجموعة كلية التربية بالزلفى	المجموعة - الزلفى - الرياض - حفر الباطن
٣	دبلوم القياس والتقويم (دبلوم عالي)	كلية التربية بالزلفى	الزلفى - الرياض - حفر الباطن
٤	دبلوم المحاماة (دبلوم عالي)	كلية إدارة الأعمال	المجموعة - الغاط - الرياض - حفر الباطن
٥	دبلوم الإدارة المكتبية (دبلوم تأهيلي)	كلية المجتمع	المجموعة

مما سبق يتضح تركيز عمادة خدمة المجتمع والتعليم المستمر على الدبلومات العليا دون التأهيلية وفقاً لتوجهات وزارة التعليم العالي ويؤكد ذلك البيان التالي:

الدبلومات العليا	الدبلومات التأهيلية	إجمالي الدبلومات المنفذة	نسبة الدبلومات العليا
٤	١	٥	٨٠٪



شكل (٣) نسب تنفيذ برامج الدبلومات وفقاً للنوع (عالي-تأهيلي)

## مقارنة إحصائية بين البرامج المنفذة ما بين عامي ١٤٣٤/١٤٣٣ - ١٤٣٥/١٤٣٤هـ

العام الجامعي ١٤٣٥/١٤٣٤هـ			العام الجامعي ١٤٣٤/١٤٣٣هـ		
مجموع	دبلوم	بكالوريوس	المجموع	دبلوم	بكالوريوس
١٥	٥	١٠	١٤	٦	٨

الجدول السابق يعبر عن التوسع في برامج البكالوريوس مع تقليص برامج الدبلوم توافقاً مع توجيهات وزارة التعليم العالي

(٢-١-٣) القبول والتسجيل ببرامج التعليم الموازي :

جدول (٢)  
إحصائيات عن القبول ببرامج التعليم الموازي « تجسير » للعام الجامعي ١٤٣٤/١٤٣٥هـ

الكلية المشرفة على البرنامج	الفئة	المقبولين غير المقبولين	المقبولون احتياطياً	المقبولون	المتقدمين	مقر التنفيذ	مسمى البرنامج
كلية علوم الزلفي	طلاب	٣٠	٦	٢٤٠	٢٧٦	الزلفي	الكلية الطبية
	طلاب	٦٩	٣٦٤	٦٠	٤٩٣	الرياض	
	طالبات	٥	صفر	٤٣	٤٨	الرياض	
	طلاب	٢٧	٣١٩	٥٢	٣٩٨	حفر الباطن	
	طالبات	صفر	صفر	٣٤	٣٤	حفر الباطن	
كلية علوم الحاسب والمعلومات	طلاب	٥٨	٥٣	٢٥	١٣٦	المجمعة	برنامج بكالوريوس العلوم في تقنية المعلومات بنظام التجسير
كلية العلوم والدراسات الإنسانية بحوطة سدير	طلاب	١٧	٢٦	٧٠	١١٣	حوطة سدير	برنامج بكالوريوس إدارة الأعمال مسار إدارة الموارد البشرية بنظام التجسير
	طلاب	٨٠	٢٦	٦٠	١٦٦	الرياض	
	طالبات	١	صفر	٢٧	٢٨	الرياض	
	طلاب	٢	١٩	٧١	٩٢	حفر الباطن	
	طالبات	١	صفر	١٧	١٨	حفر الباطن	
كلية الهندسة	طلاب	٣٤	١٩	٣٥	٨٨	المجمعة	برنامج بكالوريوس هندسة الاتصالات والالكترونيات بنظام التجسير
كلية إدارة الأعمال	طلاب	٩٢	٩٩	٤٠	٢٣١	المجمعة	برنامج بكالوريوس المحاسبة بنظام التجسير
كلية إدارة الأعمال	طلاب	١١٢	١٥	٢٧	١٥٤	المجمعة	برنامج بكالوريوس إدارة الأعمال مسار إدارة مالية بنظام التجسير
		٥٢٨	٩٤٦	٨٠١	٢٢٧٥	المجموع	

من الجدول السابق يتضح حاجة أفراد المجتمع لبرامج البكالوريوس بنظام التجسير ويؤكد ذلك الإحصائية التالية :

#### معدل الاستيعاب للمتقدمين ببرامج البكالوريوس بنظام التجسير للعام الجامعي ١٤٣٥/١٤٣٤هـ

متقدم	مقبول	نسبة القبول
٢٢٧٥	٨٠١	٪٣٥

#### الاستيعاب للمتقدمين ببرامج البكالوريوس بنظام التجسير للعام الجامعي ١٤٣٤/١٤٣٣هـ

متقدم	مقبول	نسبة القبول
٣٧٣٦	٢٥٠	٪٧

مما سبق يتضح تحقيق العمادة لمؤشر استيعاب أفراد المجتمع ضمن البرامج المنفذة وبالتالي تحقيق مسار القبول والاستيعاب ضمن خطة آفاق.

#### (٢-١-٤) إحصائيات عن المتقدمين لبرامج الدبلوم» للعام الجامعي ١٤٣٥/١٤٣٤هـ ومقارنتها للعام الجامعي ١٤٣٤/١٤٣٣هـ :

#### معدل الاستيعاب للمتقدمين ببرامج الدبلوم للعام الجامعي ١٤٣٥/١٤٣٤هـ

من الجدول السابق يتضح حاجة أفراد المجتمع لبرامج الدبلوم ويؤكد ذلك الإحصائية التالية :

متقدم	مقبول	نسبة القبول
٨٠٦٧	١٤٣٩	٪١٧

## الاستيعاب للمتقدمين ببرامج الدبلوم للعام الجامعي ١٤٣٣/١٤٣٤هـ

متقدم	مقبول	نسبة القبول
٤٣٠٧	١٤٣٠	٪٣٣

## تطور أعداد المتقدمين والمقبولين بالبرامج التعليمية خلال العامين الجامعيين ١٤٣٤ و ١٤٣٥

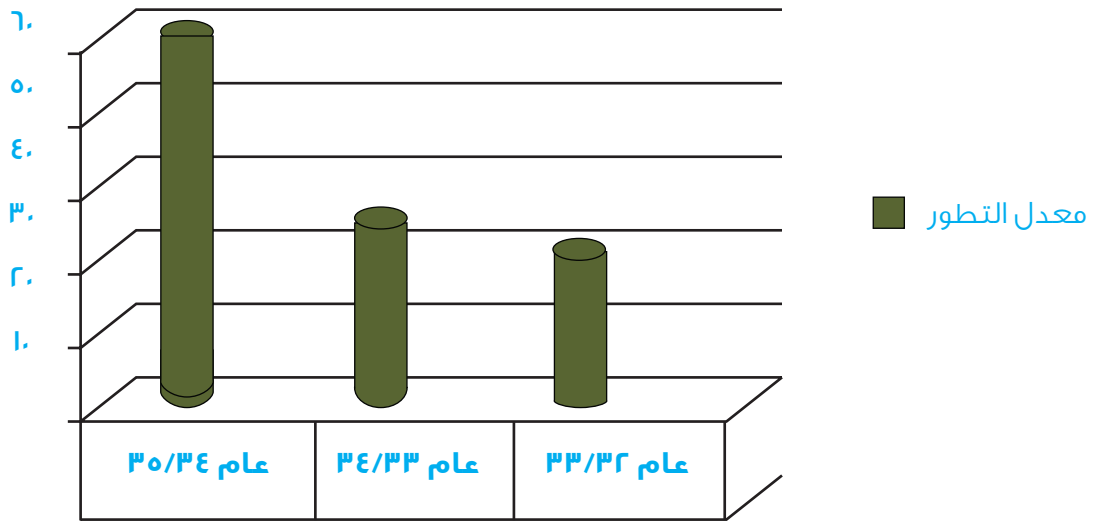
العام الجامعي	متقدم للبرامج بالتجسير	مقبول بالتجسير	متقدم دبلومات	مقبول دبلومات
١٤٣٤/١٤٣٣	٣٧٣٦	٢٥٠	١٧٢٩	١٤٣٠
١٤٣٥/١٤٣٤	٢٢٧٥	٨٠١	٨٠٦٧	١٤٣٩

مما سبق يتضح تطور معدل الاستيعاب في برامج البكالوريوس بنظام التجسير وانخفاضه في برامج الدبلومات  
تمشياً مع توجهات وزارة التعليم العالي.

## (٢-٢) البرامج التدريبية والمجتمعية (١-٢-٢) البرامج التدريبية (١-١-٢-٢) معدل التطور في أعداد البرامج التدريبية:

من الجدول السابق يتضح حاجة أفراد المجتمع لبرامج الدبلوم ويؤكد ذلك الإحصائية التالية :

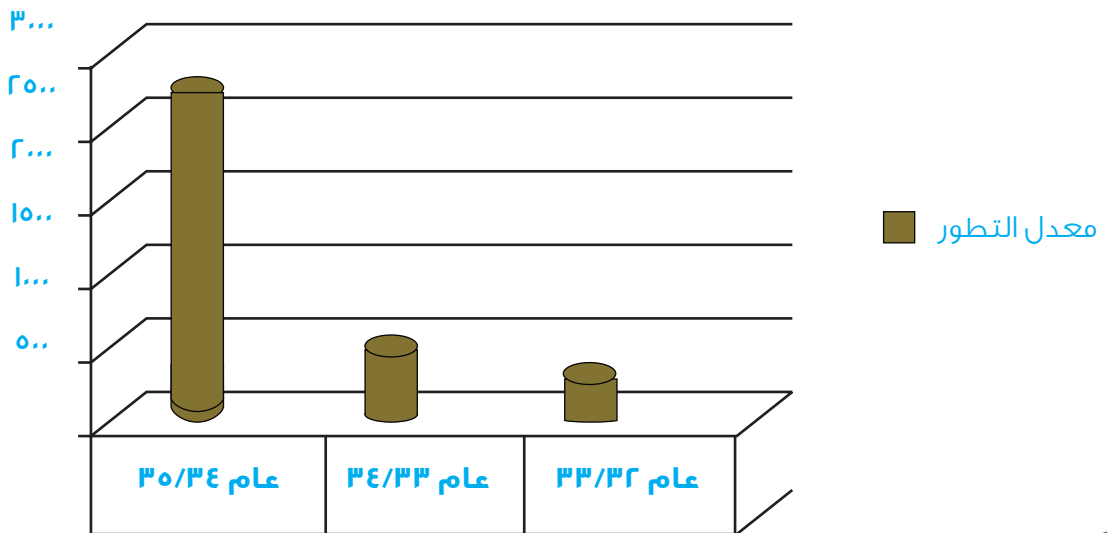
عام ٣٣/٣٢	عام ٣٤/٣٣	عام ٣٥/٣٤
١٨	٢٣	٥١



شكل (٤) معدل التطور في أعداد البرامج التدريبية

(٢-١-٢-٢) معدل التطور في أعداد المستفيدين البرامج التدريبية :

عام ٢٠٢٤/٢٠٢٣	عام ٢٠٢٣/٢٠٢٢	عام ٢٠٢٢/٢٠٢١
٢٠٦	٣٥٠	٢١٨

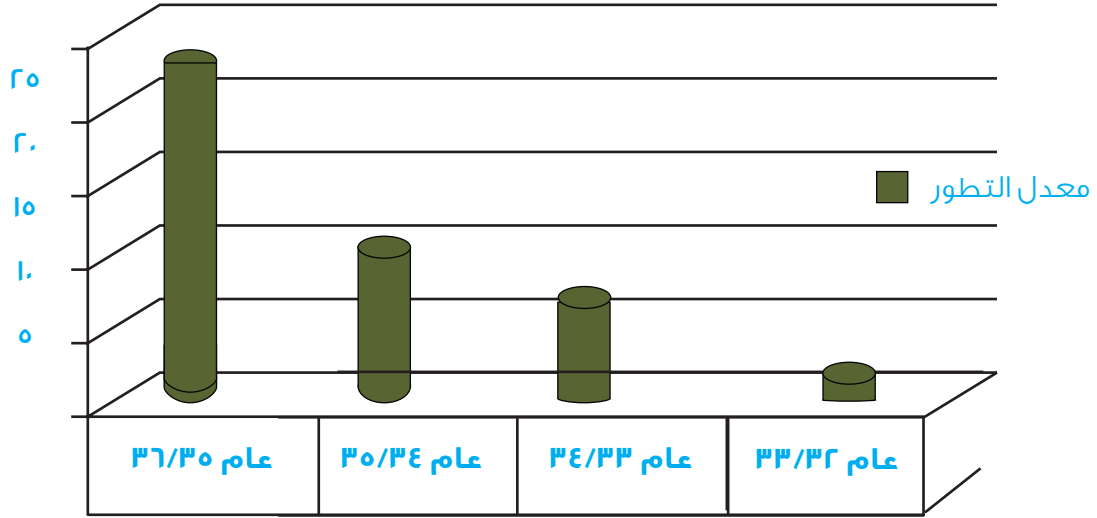


شكل (٥) معدل التطور في أعداد المستفيدين البرامج التدريبية



البرامج المجتمعية  
معدل التطور في البرامج المجتمعية (٢-٢-٢)  
(١-٢-٢-٢)

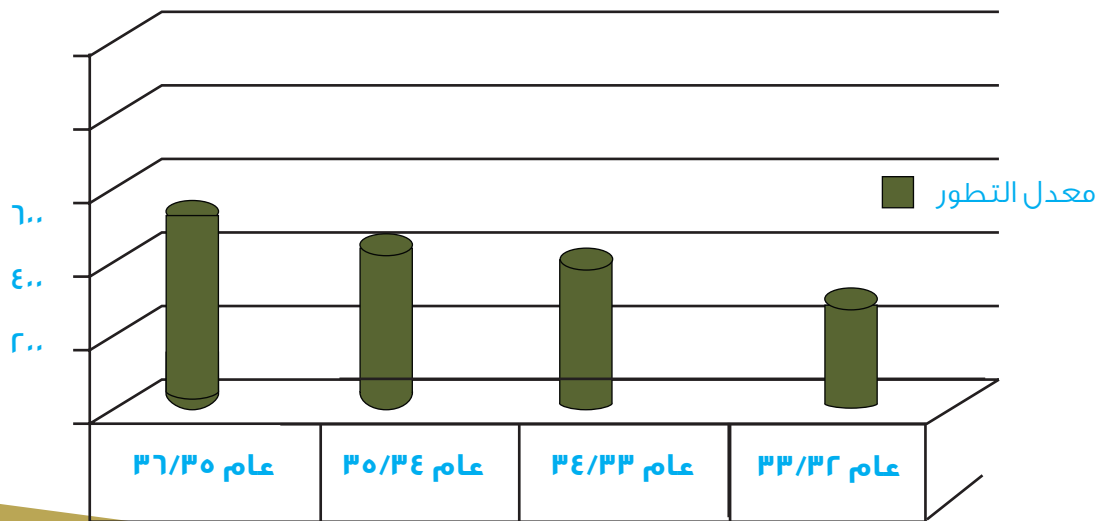
عام ٣٦/٣٥	عام ٣٥/٣٤	عام ٣٤/٣٣	عام ٣٣/٣٢
٢٢	٨	٥	٢



شكل (٦) معدل التطور في البرامج المجتمعية

معدل التطور في أعداد المستفيدين البرامج المجتمعية (٢-٢-٢-٢)

عام ٣٦/٣٥	عام ٣٥/٣٤	عام ٣٤/٣٣	عام ٣٣/٣٢
٤١٢	٣٩٠	٣٤٥	٢١٢



شكل (٧) معدل التطور في أعداد المستفيدين البرامج المجتمعية

## مبادرات نوعية نفذت من خلال قسم التدريب عام ١٤٣٤ ١- مركز التدريب المجتمعي النسوي

تطلعت عمادة خدمة المجتمع والتعليم المستمر في جامعة المجمعة إلى اقتراح إنشاء مبنى نموذجي ، ليكون مقراً لمركز التدريب المجتمعي (الفرع النسائي)، وأن يجهز بأحدث الوسائل التدريبية والتقنية الحديثة، التي تتوافق مع معايير الجودة العالمية ، ليسهم في تقديم فرص تدريبية نوعية أمام جميع أفراد المجتمع الراغبين في اكتساب المهارات التي تطور من سلوكهم الحياتي والوظيفي ، وكذلك منسوبي الجامعة بالتعاون مع الجهات المعنية داخل الجامعة

### هوية المركز:

مركز معتمد يقدم خدمة تدريبية احترافية مدفوعة الأجر ذات جودة عالية لجميع أفراد المجتمع ، و بناء علاقات تشاركية وتعاونية مع القطاعات الحكومية والمؤسسات المجتمعية ، وجهات تدريبية دولية ، لتحقيق مخرجات تدريبية نوعية مميزة يمتد أثرها إلى الممارسات المهنية .

### مبررات إنشاء المركز:

- ١) حاجة المجتمع إلى برامج تدريب نوعية بأسلوب احترافي
- ٢) إعطاء طابع علمي وهوية للتدريب المجتمعي داخل الجامعة .
- ٣) تقديم إطار علمي لقياس الاحتياج التدريبي لمؤسسات المجتمع.
- ٤) توفير بيئة تدريبية مجهزة تسهم في تحقيق خدمة تدريبية احترافية.
- ٥) توحيد معايير تصميم البرامج التدريبية
- ٦) إعداد حقائب التدريب لتحقيق شروط اعتماد جهات تدريبية دولية
- ٧) توفير بيئة إدارة تدريبية إلكترونية للتدريب تدعم جميع العمليات التدريبية .
- ٨) تقديم برامج نوعية لإعداد المدربين من الجامعة وتوفير فرص اعتماد لهم من جهات تدريبية مرموقة.
- ٩) الارتقاء بمستوى تقويم البرامج التدريبية بجميع مراحلها وصولاً وتعزيز بقائه.
- ١٠) تقليل التكاليف المرتبطة باستئجار مقرات لتنفيذ البرامج التدريبية لأفراد المجتمع
- ١١) تقديم برامج تدريبية معتمدة من وزارة الخدمة المدنية

### أهداف المركز:

- تطمح عمادة خدمة المجتمع والتعليم المستمر أن يحقق المركز الأهداف التالية:
- ١) تدريب أفراد المجتمع في المجالات النوعية المختلفة لمواكبة التطور المعرفي والتقدم التكنولوجي،
  - ٢) تعزيز التواصل والتكامل مابين الجهات المعنية بالجامعة والمجتمع في المجال التدريبي .
  - ٣) تقديم برامج تدريبية تلبية رغبات أفراد المجتمع وتلاءم مع متطلبات سوق العمل.
  - ٤) بناء علاقات تشاركية وتعاونية مع القطاعات الحكومية والمؤسسات المجتمعية والأهلية، تحقق مخرجات تدريبية نوعية مميزة.
  - ٥) المساهمة في نشر ثقافة التدريب والتعليم المستمر (التعلم مدى الحياة) بين أفراد المجتمع، التي تعزز من اهتمامهم بتنمية وتطوير ذواتهم.
  - ٦) تحقيق التنافسية بين أعضاء هيئة التدريس بالجامعة في إعداد الحقائب التدريسية عن طريق تنفيذ مسابقات تنافسية بين أعضاء هيئة التدريس بالجامعة لأفضل الحقائب التدريبية على أن تتولى العمادة استكمال إجراءات الاعتماد لتلك الحقائب.

## الجهات المستفيدة من المركز

- ١) القطاعات الحكومية والخاصة في المحافظات الواقعة في نطاق الجامعة
- ٢) القطاعات الحكومية والخاصة في المحافظات الواقعة خارج نطاق الجامعة
- ٣) جميع أفراد المجتمع ، من قيادات إدارية وتعليمية ، وموظفين ، وطلاب وغيرهم .
- ٤) القطاعات المختلفة بالجامعة بالتعاون مع عمادة الجودة وتطوير المهارات.
- ٥) طلاب الجامعة بالتعاون مع عمادتي شئون الطلاب والسنة التحضيرية.

## البرامج المنفذة من خلال مركز التدريب المجتمعي النسوي خلال الفصل الدراسي الثاني للعام الجامعي ١٤٣٤/١٤٣٥هـ

م	متقدم للبكالوريوس بنظام تجسير	مقبول بالبكالوريوس بنظام تجسير	متقدم دبلومات	مقبول دبلومات
١	اللغة الانجليزية_ المستوى الأول	أفراد المجتمع من العنصر النسائي	مركز التدريب المجتمعي النسوي	١٠
٢٠	اللغة الانجليزية _ المستوى الثاني	أفراد المجتمع من العنصر النسائي	مركز التدريب المجتمعي النسوي	١٦
٢٠	اللغة الإنجليزية ، المستوى الثالث	أفراد المجتمع من العنصر النسائي	مركز التدريب المجتمعي النسوي	٩
١٠	اللغة الإنجليزية للمبتدئين	أفراد المجتمع من العنصر النسائي	مركز التدريب المجتمعي النسوي	١٠
٤٥	إجمالي المستفيدات			

## برامج الحاسب الآلي :

- تنمية قدرات أفراد المجتمع.
- التوسع في فرص التعليم الجامعي.
- توثيق الروابط بين الجامعة والمجتمع.
- مواكبة التطور في التعليم الجامعي.

## برامج الحاسب الآلي :

م	أسم البرنامج	الفئة المستهدفة	نوعه	عدد المتدربات	مقر التنفيذ	وقت التنفيذ
١	الحاسب الآلي _ معالج النصوص	أفراد المجتمع من العنصر النسائي	مدفوع	٨	مركز التدريب المجتمعي النسوي	مسائي
٢	الحاسب الآلي ، أكسل	أفراد المجتمع من العنصر النسائي	مدفوع	٤	مركز التدريب المجتمعي النسوي	مسائي
المجموع				١٢		

## البرامج التعليمية :

م	أسم البرنامج	مدته	وقت التنفيذ	عدد المتدربات	الفئة المستهدفة	مقر التنفيذ
١	الكفايات	٢	مسائي	١٦	الخريجات	مركز التدريب المجتمعي النسوي
٢	سيكولوجية الشخصية	١	مسائي	٢٠	مديرات	مركز التدريب المجتمعي النسوي
٣	الاتصال التعليمي	١	مسائي	٢٩	معلمات	مركز التدريب المجتمعي النسوي
٤	مهارات التفكير	١	مسائي	٢٧	رئيسات الأقسام والمشرفات	مركز التدريب المجتمعي النسوي
المجموع				٩٢		

## برامج تطوير الذات :

م	أسم البرنامج	مدته	وقت التنفيذ	عدد المتدربات	الفئة المستهدفة	مقر التنفيذ
١	أراك على القمة	٢	مسائي	١٦	عام	مركز التدريب المجتمعي النسوي
٢	مهارات الاتصال	٣	مسائي	١٥	عام	مركز التدريب المجتمعي النسوي
٣	لغة الجسد	١	مسائي	١١٥	عام	مركز التدريب المجتمعي النسوي
٤	سيكولوجية الشخصية	١	مسائي	٢٩	عام	مركز التدريب المجتمعي النسوي
المجموع			١٧٥			

## برامج الطفولة :

م	أسم البرنامج	مدته	وقت التنفيذ	عدد المتدربات	الفئة المستهدفة	مقر التنفيذ
١	نادي المناهل	٢٠	مسائي	٦٠	للفتيات من سن ٧_١٣	مركز التدريب المجتمعي النسوي
المجموع			٦٠			

## إحصائية عامة بمجموع البرامج التي تم تنفيذها بمركز التدريب المجتمعي النسوي :

عدد المتدربات	عدد البرامج	المسار
٣٥	٤	اللغة الإنجليزية
١٢	٢	الحاسب الآلي
٩٢	٤	التعليمية
١٧٥	٤	تطوير الذات
٦١	١	الطفولة
٣٧٥	١٥	المجموع

## مشروع التعليم الإلكتروني والتدريب المجتمعي ( مشروع تكاملي بين عمادة التعليم الإلكتروني والتعلم عن بعد وعمادة خدمة المجتمع والتعليم المستمر)

### هوية المشروع:

عربات كبيرة مغلقة تم تصميم مقصورتها الداخلية بما يتوافق مع الخدمة التي ستقدمها، ومجهزة بتقنيات التعليم الإلكتروني المختلفة كالحاسب الآلي والسبورة الذكية وبعض البرامج التدريبية وغيرها من التجهيزات، ويتوفر لها كوادر تدريب وإدارة مؤهلة، وتجوب هذه العربات المتنقلة القرى والهجر لخدمة أفراد الشريحة المستهدفة في نطاق الجامعة الجغرافي.

### الفئة المستهدفة:

١. الكوادر التعليمية والإدارية في المدارس الموجودة في الهجر والقرى النائية.
٢. طلاب مدارس التعليم العام في الهجر والقرى النائية.
٣. المجتمع المحلي الذي تشمله خدمات الجامعة.

### أهداف المشروع:

١. تقديم خدمة مجتمعية من خلال نشر ثقافة التعليم الإلكتروني وممارسات التعلم عن بعد.
٢. زيادة فاعلية الاتصال بين الجامعة والمجتمع.
٣. تحقيق أبعاد الخطة الإستراتيجية للجامعة في ضوء الوظيفة الثالثة لها المتمثلة في خدمة المجتمع.

### إحصاءات حول برامج المشروع خلال الفترة من ١٤٣٥/٦/٦ هـ - ١٤٣٥/٧/٦ هـ

عدد الساعات التدريبية	الزوار	البرامج التدريبية	عدد الطلاب	الفئة المستهدفة	المكان
٥ ساعات	(١٠) أفراد	١- أساسيات الحاسب الآلي ٢- مبادئ في برنامج الرسام ٣- مبادئ في برنامج الورد	(٨٠) طالب	ابتدائي	مجمع التوجيه التعليمي (المجمعة)
٤ ساعات	(١١) فرد	١- أساسيات الحاسب الآلي ٢- مبادئ في برنامج الرسام ٣- مبادئ في برنامج الورد	(٦٤) طالب	متوسط	متوسطة وثانوية حرمة (حرمة)
٧ ساعات	(١٧) فرد	١- أساسيات الحاسب الآلي ٢- مبادئ في برنامج الرسام ٣- مبادئ في برنامج الورد	(١١٢) طالب	متوسط	متوسطة الملك خالد (تمير)
٢ ساعة	(٦) أفراد	١- أساسيات الحاسب الآلي ٢- مبادئ في برنامج الرسام ٣- مبادئ في برنامج الورد	(٢٥) طالب	ابتدائي	مدرسة الشعب الابتدائية (الشعب)
١٨ ساعة	(٤٤) زائر	١٢ برنامج	(٢٧١) طالب		المجموع

اليوم	التاريخ	البرامج التدريبية	عدد المتدربين	عدد الزوار
الاثنين	١٤٣٥/٦/٢١هـ	الانترنت	٨٢	١٢٠
الثلاثاء	١٤٣٥/٦/٢٢هـ	مقدمة الانترنت والبوربوينت	٥٢	١٠٠
الأربعاء	١٤٣٥/٦/٢٣هـ	الورد والبوربوينت	٦٣	٩٥
إجمالي			١٩٧	٣١٥

### إحصائية بالمستفيدين من برامج الحافلة خلال الشهر الأول :

متدرب	زائر	إجمالي المستفيدين
٣٩٩	٣٠٠	٦٩٩

### إحصائية بالمستفيدين من برامج الحافلة خلال الشهر الثاني تغطية محافظة الزلفي والغطاط وحوطة سدير...

متدرب	زائر	إجمالي المستفيدين
٣٧٠	٢٥٠	٦٢٠

### إحصائية عامة بالمستفيدين من خدمات المشروع خلال شهرين

متدرب	زائر	مجموع المستفيدين
٧٦٩	٥٥٠	١٣١٩

## (٢-١-٣): شهادة كامبريدج

### تعريف بالشهادة:

شهادة معتمدة من «هيئة الامتحانات الدولية في جامعة كامبريدج (CIE)» تُمنح للملتحقين بالبرنامج وذلك للتدريب على متطلبات شهادة «كامبريدج الدولية لتقنية المعلومات (IT skills)»

### ٢. أهمية الشهادة:

#### أ / الاعتراف الدولي :

تُعترف العديد من الحكومات والمؤسسات الدولية «بشهادة كامبريدج (IT skills)»، حيث أن الشهادة معتمدة في (١٥ دولة)، كما أنها تمثل جواز سفر تعليمي يلقي قبولا في عالم الأعمال.

#### ب / اعتماد الشهادة:

تم اعتماد الشهادة من قبل وزارة التعليم العالي ووزارة التربية والتعليم والمؤسسة العامة للتدريب التقني والمهني وكذلك من قبل وزارة الخدمة المدنية ليتم بالتالي اعتمادها في باقي قطاعات الدولة الحكومية والخاصة.

### ٣. أهداف الشهادة:

- أ. تأهيل الخريجين للحصول على شهادات دولية، ومنحهم شهادات معتمدة تلبي احتياجات سوق العمل المحلي.
- ب. تطوير قدرات ومهارات الموظفين في القطاعات الحكومية والأهلية، مما يتيح لهم فرص الترقى الوظيفي.
- ج. رفع إنتاجية الموظفين في القطاع الحكومي والقطاع الخاص، وتعزيز الكفاءة المهنية لديهم.

م	الفرع	عدد المتدربين		عدد الخريجين الذين استلموا شهادات		عدد الطلاب اللذين لديهم بعض الاختبارات	
		رجال	نساء	رجال	نساء	رجال	نساء
١	المجمعة	٣٤	١٢	١٤	.	٢	٧
٢	الزلفي	٨	.	٦	.	٢	.
٣	رماح	.	٢٦	.	.	.	٢٦
٤	حوطة سدير	١١	٤٧	.	.	.	.
	المجموع	٥٣	٨٥	٢٠	.	٤	٣٣



## من الجدول السابق نستنتج ما يلي:

- فرع الجمعية رجال يحتل المركز الاول من حيث عدد المتدربين وعدد الخريجين اللذين استلموا شهاداتهم
- فرع حوطة سدير نساء يحتل المركز الاول من حيث عدد المتدربات فقط
- فرع الزلفي رجال يحتل المركز الثاني من حيث عدد الخريجين اللذين استلموا شهاداتهم
- فرع رماح نساء يحتل المركز الثاني من حيث عدد المتدربات.

## الإجمالي العام للمستفيدين من شهادة كمبريدج

رجال	نساء	مجموع
٨٥	٥٣	١٣٨

## (٢-١-٤): البرنامج التدريبي الموحد لحملة الدبلومات الصحية

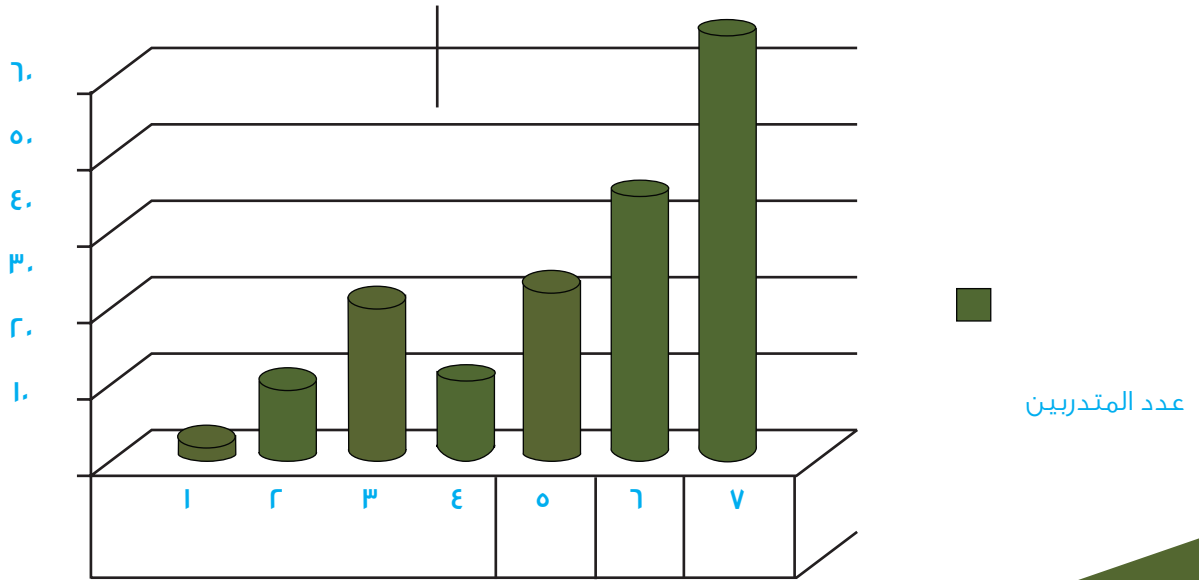
إنفاذاً للأمر الملكي الكريم (٢٦٧٣٦) بتاريخ ١٢/٧/١٤٣٤هـ والقاضي بمعالجة أوضاع حملة الدبلومات الصحية من خريجي الجامعات والمعاهد الصحية بما يضمن إعادة تأهيلهم لأداء وظائفهم الصحية بصورة متميزة. قامت وزارة التعليم العالي بالتعاون مع الوزارات المعنية بتكليف الجامعات السعودية بتنفيذ البرنامج التدريبي الموحد لحملة الدبلومات الصحية بشقيه النظري والتطبيقي.

## نبذة عن البرنامج

هو برنامج تدريبي لتأهيل حملة الدبلومات الصحية على مستوى المملكة في الجانبين النظري والتدريب السريري , يشمل الجانب النظري التدريب على مهارات اللغة الإنجليزية وأخلاقيات المهنة بالإضافة للمصطلحات الطبية , وقد تم تكليف الأمانة العامة لعمداء خدمة المجتمع والتعليم المستمر بالقيام بالتدريب في الجانب النظري والتي بدورها وزعت المتدربين المرشحين على عمادات خدمة المجتمع والتعليم المستمر بالجامعات السعودية , تولت عمادة خدمة المجتمع والتعليم المستمر تدريب عدد (١٣٤) متدرباً مرشحين من جهات حكومية مختلفة.

المتدربون  
- توزيع المتدربين وفقاً للجهات المرشحة

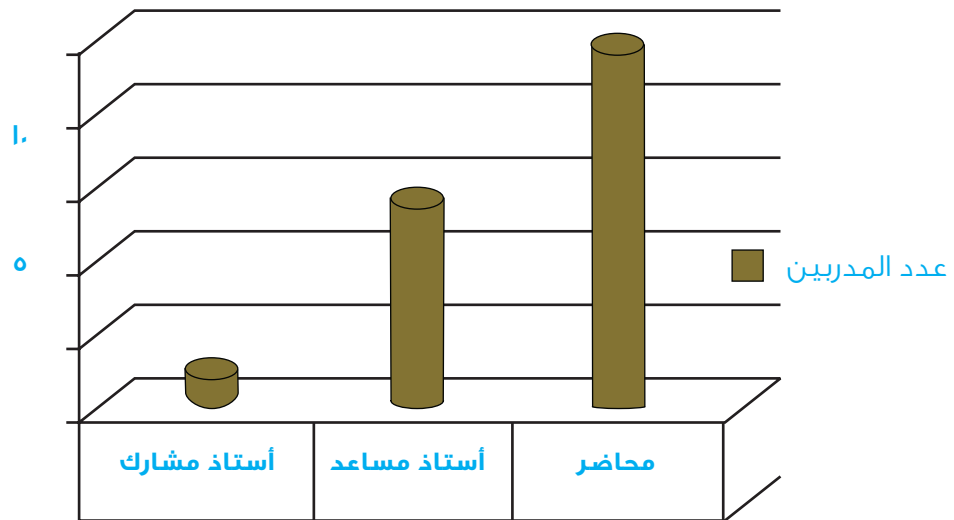
عدد المتدربين	الوزارة	م
٢	مستشفى الملك فيصل التخصصي ومركز الأبحاث	١
٧	هيئة الهلال الأحمر	٢
١٩	وزارة التعليم العالي	٣
٨	وزارة الحرس الوطني	٤
١٠	وزارة الداخلية	٥
٣٣	وزارة الدفاع	٦
٥٥	وزارة الصحة	٧
١٣٤	المجموع	



شكل (٨) التمثيل البياني لتوزيع المتدربين على الجهات المرشحة

## توزيع المدربين وفق المؤهلات العلمية

عدد المدربين	أستاذ مشارك	أستاذ مساعد	محاضر
٢٠	١	٦	١٣



شكل (٩) تمثيل بياني للمدربين وفق المؤهلات العلمية

## النتيجة العامة للمتدربين بالبرنامج - النتيجة العامة للمتدربين خلال المستوى الأول :

مقيدون	غائبون	محرومون	اختلفوا	ناجحون	راسبون	نسبة النجاح %
١٣٤	.	٢	١٣٢	١٣٢	١	٪٢٤,٩٩

## - النتيجة العامة للمتدربين خلال المستوى الأول :

مقيدون	غائبون	محرومون	اختلفوا	ناجحون	راسبون	نسبة النجاح %
١٣٤	.	٢	١٣٢	١٣٢	.	٪١٠٠

## ٣- الدراسات والبحوث

نظراً لما تلاقيه عمادة خدمة المجتمع والتعليم المستمر من دعم من قبل معالي مدير الجامعة الدكتور خالد بن سعد المقرن , خاصة في مبادراتها النوعية للتوسع في أعداد البرامج التعليمية والمناطق التي تستهدفها بهدف الارتقاء بجامعة المجمعة على المستويين الكمي والكيفي في ضوء متطلبات الجودة التي تمثل أهم الدعائم التي تقوم عليها العملية التعليمية داخل الجامعة, بدأت العمادة بالتعاون مع الكليات المعنية إلى تقديم برامج تعليمية تسهم في تحقيق مخرجات نوعية , وتلبي حاجة المجتمع من تلك البرامج سواء داخل المحافظات الواقعة في نطاق الجامعة أو تلك الواقعة على تخومها.

إلا أنه وبعد تنفيذ تلك البرامج برزت الحاجة إلى تقويم مدى اتساق وجودها مع حاجة أفراد المجتمع , بالإضافة لمدى تحقيقها للمعايير الأكاديمية التي تنفذ من المعنيين بما يحقق تطوير هذه البرامج سواء بالتوسع فيها أو بالاستمرار فيما هو متاح أو حتى التوقف عن تقديم بعضها , ومن هنا برزت إجراء دراسات بحثية بهدف الوقوف على حاجة المجتمع من تلك البرامج بالإضافة إلى تقويمها بصورة علمية .

ومن الجهود البحثية التي قدمتها العمادة في هذا الصدد خلال العام الجامعي الحالي ١٤٣٤/١٤٣٥هـ دراسة بحثية بعنوان:

### (تقييم برنامج بكالوريوس المحاسبة بنظام التجسير دراسة مقارنة بين البرامج الفرعية بحفر الباطن والرياض والبرنامج الرئيس بالمجمعة)

#### ثالثاً: نتائج الدراسة .

١- بالنسبة للمؤشر الأول المرتبط بمقارنة أعداد المقبولين والاحتياط والمتسربين . بلغ إجمالي عدد الطلاب المقبولين بحفر الباطن والرياض بلغ (٢٩٦) طالب وطالبة بنسبة (٥٧,٧%) على حين أنه بلغ (٢١٧) طالب في المجمعة بنسبة (٤٢,٣%) وفي ذلك دلالة على زيادة عدد الطلبة المقبولين في الفروع عن المجمعة على الرغم من توقف قبول الطلبة بحفر الباطن والرياض عام ٣٤-١٤٣٥هـ على الرغم من عدم توقف القبول في المجمعة. بلغ عدد الطلاب المتسربون من البرنامج في المجمعة (٢٠) طالباً بنسبة (٩,٢١%) من عدد المقبولين , بينما بلغ في حفر الباطن (٦) طالب بنسبة (٢٥%) من عدد المقبولين وفي الرياض (٣٧) طالباً وطالبة بنسبة (١٣,٦%) من عدد المقبولين , وبالتالي بلغ متوسط نسبة عدد المتسربين في الفروع (١٩,٣%). الملاحظ تقارب نسب المتسربين بين المجمعة والفروع. وفي ذلك إشارة على انتظام الدراسة في الفروع كما في المجمعة على الرغم من بعدهما عن مقر الجامعة.

٢- رأى فريق الزيارة في جودة أداء برنامج بكالوريوس المحاسبة بنظام تجسير في كل من مدينة

المؤشرات	المجمعة (الدرجة من ٥)	الرياض (الدرجة من ٥)	حفر الباطن (الدرجة من ٥)
المستوى العام	٤,١	٤,٤	٣,٨

٣- رأي أعضاء هيئة التدريس في جودة أداء برنامج بكالوريوس المحاسبة بنظام تجسير في كل من مدينة حفر الباطن والرياض والمجمعة (صفحة ٢٧)

المؤشرات	المجمعة (الدرجة من ٥)	الرياض (الدرجة من ٥)	حفر الباطن (الدرجة من ٥)
المستوى العام	٤,١	٤,٤	٣,٨

٤ - رأي الطلاب في جودة أداء برنامج بكالوريوس المحاسبة بنظام تجسير في كل من مدينة حفر الباطن والرياض والمجمعة(صفحة ٢٨)

المؤشرات	المجمعة (الدرجة من ٥)	الرياض (الدرجة من ٥)	حفر الباطن (الدرجة من ٥)
المستوى العام	٤,١٦	٤,٠٩	٤,١٠

ويتضح منها أنه لا توجد فروق واضحة بين جودة أداء البرنامج في كل من مدينة حفر الباطن والرياض وبين نتائج البرنامج في مدينة المجمعة، مما يعكس حسن إدارة البرنامج بغض النظر عن الموقع الجغرافي له، وحرص المسؤولين عن إدارة البرنامج على عدم وجود تفاوت بين مستوى العملية التدريسية على مستوى الفروع أو المركز الرئيس بالمجمعة أو من ناحية الخدمات المقدمة للدارسين.

٥- رضا المستفيد من برنامج بكالوريوس المحاسبة بنظام التيسير في حفر الباطن والرياض مقارنة مع نظيره بالمجمعة (الدراسة صفحة ٣٠)

المؤشرات	المجمعة (الدرجة من ٥)	الرياض (الدرجة من ٥)	حفر الباطن (الدرجة من ٥)
المستوى العام	٥,٠	٤,١	٤,٢

وهذا مؤشر يدل عن الرضا العام عن البرامج الفرعية من قبل المستفيدين بما يؤكد على أهمية أن تدعم الجامعة هذه البرامج انطلاقاً من الهدف الخاص بتلبية رغبات وطموحات أفراد المجتمع المرتبطة بالبرامج التعليمية.

### **خلاصة نتائج الدراسة :**

١. بمقارنة جودة أداء البرنامج المقام في مدينتي حفر الباطن والرياض بالبرنامج النظير الذي يتم تنفيذه في المركز الرئيس في مدينة المجمعة أظهرت نتائج المقارنة عدم وجود فروق في جودة الأداء بين الفروع والمركز الرئيس.
٢. بملاحظة أعداد الطلاب المقبولين والاحتياط في برنامج تجسير المحاسبة في الفروع والمركز الرئيس تبين زيادة الطلب من أفراد المجتمع على هذه النوعية من البرامج وهذا يعزز من الاستمرار في فتح البرنامج في كل من مدينة الرياض وحفر الباطن والتوسع مستقبلاً.
٣. بقياس رضا المستفيدين عن جودة أداء البرنامج في كل من مدينة حفر الباطن والرياض مقارنة بالمستفيدين من البرنامج النظير في مدينة المجمعة، أظهرت النتائج عدم وجود فروق واضحة من قبل المستفيدين، مما يؤكد على رضاهم على البرنامج المقام في كل من مدينة حفر الباطن والرياض مقارنة بنظيره في مدينة المجمعة.

## ٤- المشكلات وآليات التغلب عليها الرؤى التطويرية المستقبلية للعمادة



## أولاً: المشكلات وآليات التغلب عليها

واجهت العمادة بعضاً من التحديات والمشكلات خلال العام الجامعي ١٤٣٤/١٤٣٥هـ. وقد تم اقتراح بعض الحلول لمواجهة تلك التحديات

المشكلات	الآليات المقترحة للتغلب على المشكلات
الحاجة إلى المزيد من الكوادر الأكاديمية في العمادة ووكالة البرامج المجتمعية والتدريب.	- التنسيق مع الكليات والأقسام الأكاديمية بشأن استقطاب أعضاء هيئة تدريس ذوي كفاءة عالية في التخطيط والتنفيذ والتقييم للبرامج المجتمعية - تفعيل نظام إعارة أعضاء هيئة التدريس من الأقسام الأكاديمية للعمادات المساندة ضمن نظام (١+٣)
الحاجة إلى تدريب العاملين في العمادة على بعض المهارات اللازمة لتنفيذ خطة العمادة.	- التوسع في البرامج التدريبية للعاملين بالعمادة، خاصة فيما يتعلق بالبرامج التدريبية على رأس العمل.
ضعف ثقافة المجتمع بالمحافظات المشمولة بخدمات المجتمع نحو التدريب وخاصة برامج تطوير الذات.	- التوسع في البرامج التوعوية لأفراد المجتمع نحو العمل التطوعي وخدمة المجتمع ونشر ثقافة التدريب
ضعف آليات التواصل بين العمادة والمؤسسات المعنية بخدمة المجتمع	- بناء شراكات مجتمعية مع لجان التنمية الاجتماعية بالمحافظات المشمولة بخدمات الجامعة
التنسيق بين العمادة والكليات بشأن الاستفادة من أعضاء هيئة التدريس	إعداد تصور لتفعيل الاستفادة من وحدات خدمة المجتمع بكليات الجامعة

## ثانياً: مشروعات ومبادرات مستقبلية :

**١- مشروع تنمية الأسر الفقيرة في المجتمع المحيط بالجامعة**  
يهدف المشروع الي زيادة دخل هذه الأسر بجهود ذاتية يقوم عليها أفراد الأسرة الفقيرة ويكون دور العمادة تجاه تعزيز ذلك من خلال إقامة مشروعات تنموية وورش عمل ودورات تدريبية في الخياطة وتطريز الملابس , أو إقامة مشروع تصنيع المواد الغذائية البسيطة.  
ويمكن للعمادة ان تستفيد من الكوادر البشرية المدربة من أعضاء هيئة التدريس بأقسام الاقتصاد المنزلي بالجامعة لتحقيق مثل هذه المشاريع.

## ٢- مشروع تنمية الصناعات الصغيرة في المجتمع

يهدف المشروع إلى تنمية الصناعات الصغيرة التي تحتاجها الصناعات الكبيرة بعد إنشاء مدينة سدير الصناعية حيث تقوم العمادة بفتح التدريب على إقامة مثل هذه الصناعات ومنها على سبيل المثال : وورش الخارطة , وورش لف الموتورات الكهربائية , الورش الالكترونية لاصلاح الاجهزة الالكترونية .

- علما بان مدة هذه الدورات لا تتجاوز شهرين او ثلاث شهور
- ويمكن للعمادة ان تستفيد من من الكوادر المدربة لاقامة هذه الدورات من اساتذة كلية الهندسة حيث يتوفر عدد من المتخصصين.

## ٣- مشروع المدينة والقرية الصحية :

يهدف هذا المشروع الي نشر التوعية الصحية خاصة ان المنطقة المحيطة بالجامعة تعاني من أمراض الحساسية والغبار الذي يستمر فترة طويلة ويكون دور العمادة تجاه ذلك إقامة البرامج الصحية التي توعي افراد المجتمع للمحافظة علي البيئة , وكذلك دراسة المشكلات الصحية المتوطنة في البيئة .

- ويمكن للعمادة الاستفادة من أساتذة كلية الطب والعلوم الصحية في إقامة هذا الم

## ٤- مشروع وحدة لتقديم الاستشارات المجتمعية

تهدف إلى إجراء البحوث للمؤسسات الخدمية والخيرية والميدانية وغيرها.

## ثانياً: المبادرات

- ١- مبادرة تجاه - التوعية من تعاطي المخدرات .
- ٢- مبادرة تجاه حل - قضية انتشار العنوسة في المجتمع.
- ٣- مبادرة تجاه - زيادة حالات الطلاق بين الشباب حديثي الزواج كيف ولماذا.
- ٤- مبادرة تجاه - قضايا العرقية والقبلية.
- ٥- مبادرات للعمل التطوعي والانساني.
- ٦- تنشيط وتفعيل دور الجمعيات الخيرية والأهلية.

