



عمادة خدمة المجتمع والتعليم المستمر

# التقرير السنوي

العام الجامعي ١٤٣٨/١٤٣٩

١	كلمة العميد
٢	أولاً: التعريف بعمادة خدمة المجتمع
٣	(١-١) مقدمة
٤	(٢-١) التأسيس
٥	(٣-١) الرؤية والرسالة والأهداف والقيم
٦	(٤-١) الهيكل التنظيمي للعمادة
٧	ثانياً: برامج العمادة
٨	(١-٢) البرامج التعليمية (١-١-٢) برامج البكالوريوس بنظام التجسير. (٢-١-٢) برامج الدبلومات. (٣-١-٢) التطور في أعداد المقبولين ببرامج التعليم المستمر
٩	(٢-٢) البرامج التدريبية والمجتمعية (١-٢-٢) البرامج التدريبية (٢-٢-٢) البرامج المجتمعية (٣-٢-٢) مركز التدريب المجتمعي النسوي (٤-٢-٢) مشروع التعليم والتدريب الإلكتروني المجتمعي ( بالتعاون مع عمادة التعليم الإلكتروني والتعلم عن بعد ) (٥-٢-٢) شهادة كمبريدج
١٠	ثالثاً : المشكلات والرؤى التطويرية
١١	(١-٣) المشكلات والصعوبات وكيفية التغلب عليها (٢-٣) الرؤى التطويرية المستقبلية للعمادة
١٢	رابعاً: مبادرات العمادة

## كلمة العميد:

تستند الجامعة في تحقيق أهدافها إلى ثلاثة محاور أساسية : البحث العلمي، التعليم، خدمة المجتمع، لذا حرصت الجامعات - القديمة والحديثة - على تأسيس جهات علمية فنية تتولى تحقيق تلك المحاور الأساسية التي أنشئت الجامعات من أجلها .

وانطلاقاً من الرؤية السابقة لدور الجامعات ووظيفتها المجتمعية تم تأسيس عمادة خدمة المجتمع والتعليم المستمر بجامعة المجمعة، مما يعكس قناعة قيادة الجامعة بأهمية مواكبة تطوير العمل المجتمعي وتأصيله منذ انطلاقتها الأولى، وأهمية إرساء التكامل بين مهام ووظائف الجامعة الأساسية التي تسعى لتحقيقها.

وما تعيشه الجامعة على وجه العموم وعمادة خدمة المجتمع على وجه الخصوص اليوم من أعمال تأسيسية تستهلك معظم الوقت والجهد لهي لحظات تاريخية نأمل جميعاً وبتكاتف الجهود أن تكون في القريب العاجل ذكريات جميلة نعيشها في المستقبل حامدين لكل من بذل وأخلص في تأسيس جهد أو مشروع أو برنامج أو فكرة ساهمت في بناء صرح تعليمي نفخر به جميعاً.

### عميد خدمة المجتمع والتعليم المستمر

د . عمر بن مساعد الشريوفي

أولاً

# التعريف بالعمادة

## (١-١) مقدمة :

قامت عمادة خدمة المجتمع والتعليم المستمر، تنفيذاً لرسالتها وخطتها الاستراتيجية، بإعداد هذا التقرير السنوي لعمادة خدمة المجتمع والتعليم المستمر وذلك في إطار تعريف الجمهور المستهدفين من خدمات العمادة لأهم البرامج ومحطات الانجاز التي قدمتها العمادة خلال العام الأكاديمي ١٤٣٨-١٤٣٩ هـ، حيث يبرز في الدليل كافة الأنشطة والبرامج والاتفاقيات التي سعت العمادة من خلالها لتنفيذ الهدف السابع من الخطة الاستراتيجية للجامعة وهو تعزيز المسؤولية والشراكة الاجتماعية.

وتتطلع عمادة خدمة المجتمع والتعليم المستمر من خلال "هذا التقرير" إلى إظهار مشاركتها الفاعلة في تقديم خدمات للمجتمع لمدّ جسور التعاون بين الجامعة والمجتمع المحلي الذي تشمله خدمات الجامعة.

وحرصاً من عمادة خدمة المجتمع والتعليم المستمر في تقديم "هذا التقرير" بشكل متكامل يواءم تطلعات الجامعة بما يساهم في تأدية وظيفتها المجتمعية فإن فريق العمل قد أصدر هذا "التقرير" بهدف تسهيل آليات التواصل والتعارف لإمكانات وتطلعات الجامعة في خدمة المجتمع.

والله ولي التوفيق، ، ،

## (٢-١) التأسيس:

تأسست عمادة خدمة المجتمع والتعليم المستمر بجامعة المجمعة في شهر شعبان من عام ١٤٣١هـ، وجاء هذا التأسيس انطلاقاً من اهتمام الجامعة بالتوسع في نشر التعليم الجامعي في جميع المحافظات التي تقع في نطاقها، ومن ثم فقد عملت الجامعة على زيادة فرص قبول الطلاب والطالبات في تخصصات حيوية متوافقة مع خطط التنمية ومواكبة لاحتياجات سوق العمل بتلك المحافظات؛ لتوسيع الخدمات التي تُقدّم لتشمل فئات المجتمع الأخرى، وتوثيق الروابط بين الجامعة وأفراد المجتمع، حيث إن مؤسسات التعليم العالي في بلادنا تضطلع بدور هام في تنمية قدرات المجتمع وتوسيع مداركه من خلال نشر العلم والمعرفة بما يحقق قدرًا كبيراً من نجاحات التنمية والتطوير برعاية وصقل مهارات الأفراد وتمييزهم فكرياً وتأهيلهم للعمل للإسهام بفعالية في تنمية مجتمعاتهم وتحقيق طموحاتهم، ورغبةً من الجامعة في المشاركة الفاعلة في خدمة المجتمع من خلال إتاحة الفرص لجميع فئات المجتمع بتزويدهم ببعض المهارات والمهن والمعلومات التي تساعدهم في الحصول على الفرص الوظيفية المناسبة لمن يبحث منهم عن عمل، أو للاستفادة منها في الحياة العامة لمن لديهم الرغبة والطموح في ممارسة مهنة معينة؛ لذلك كان على الجامعة إنشاء عمادة لخدمة المجتمع والتعليم المستمر.

## (٣-١) الرؤية والرسالة والأهداف والقيم.

### رؤية العمادة:

أن تكون عمادة خدمة المجتمع والتعليم المستمر بجامعة المجمعة منارة لخدمة المجتمع المحلي وتنمية القدرات التعليمية والتدريبية لأفراده بما يحقق تميزاً تعليمياً وتدريبياً ومعرفياً ذا جودة تنافسية.

### رسالة العمادة:

تقديم خدمات تدريبية وتعليمية واستشارية متميزة تتسم بالجودة التنافسية وتلبي حاجات المجتمع المحلي والجامعي، من خلال الاستثمار الأمثل للموارد المتاحة، والمساهمة في تحقيق بيئة تعليمية وتدريبية عالية الجودة توظف بها أحدث التقنيات والوسائط التعليمية والتدريبية.

## الأهداف الاستراتيجية للعمادة :

حرصت العمادة أن تكون أهدافها متسقة مع الهدف الاستراتيجي السابع للخطة الاستراتيجية والذي ينص على " تعزيز المسؤولية والشراكة المجتمعية " ، علاوة على الاهتمام بما يلي:-

- 1- رفع كفاءة الأداء المؤسسي الإداري والتنظيمي وتطوير البنية التقنية للعمادة بما يمكنها من تحقيق رؤيتها ورسالتها وأهدافها.
- 2- تقديم خدمة أكاديمية على درجة عالية من الجودة وفق المتطلبات الوطنية والعالمية من أجل تنمية القدرة التنافسية في سوق العمل بما يسهم في بناء الشراكة المجتمعية
- 3- تطوير وتنمية كفايات الموارد البشرية للجامعة لتحقيق درجات عالية من التميز المستقبلي في مجال التعليم، والبحث العلمي وخدمة المجتمع.
- 4- التوسع في تحقيق التنمية الاقتصادية المستدامة للعمادة بما يفي بمتطلبات التحسين المستمر للمستفيدين من خدماتها.

## الأهداف التفصيلية للعمادة :

وقد انبثق من الهدف الاستراتيجي السابع عدة أهداف تفصيلية تبنتها العمادة اتساقاً مع ما ورد بالخطة الاستراتيجية الثانية للجامعة والتي تمثلت فيما يلي:-

1. تطوير برامج التعليم المستمر في ضوء احتياجات المجتمع.
2. تفعيل الشراكة المجتمعية مع المؤسسات غير الربحية والقطاعين الحكومي والخاص.
3. تعزيز ثقافة العمل التطوعي لدى الطلبة ومنسوبي الجامعة.
4. الاسهام في الحفاظ على التراث الثقافي والحضاري للمجتمع.
5. دمج قضايا التنمية المستدامة في البرامج التعليمية والمشاريع والبحثية.
6. تطوير الأداء الإعلامي في خدمة المجتمع.
7. تحسين كفاءة التدريب المجتمعي النسوي.

كما تهتم العمادة بالعمل على إعداد القوى البشرية ، وتطوير معلومات أفراد المجتمع ومعارفهم وسلوكهم ، وتقديم أنشطة خدمية للمجتمع تهدف إلى توظيف إمكانات الجامعة ومواردها البشرية

والمادية في تقديم خدمات مجتمعية عالية الجودة لكافة فئات المجتمع، والارتقاء بمستوى الكفاءة القيادية وكفاءة الأداء لأفراد المجتمع، والعمل على رفع معدل الأداء وكفايته الإنتاجية لدى أفراد المجتمع، وتنمية المعارف والمهارات والاتجاهات لدى أفراد المجتمع، والمساعدة على أداء الأدوار الوظيفية الجديدة. من خلال البرامج التوعوية والتدريبية التي تقدمها العمادة، وزيادة مستوى الرضا الوظيفي لدى العاملين في القطاعات الحكومية المختلفة.

#### الأهداف العامة للعمادة

- تنمية قدرات أفراد المجتمع.
- التوسع في فرص التعليم الجامعي.
- توثيق الروابط بين الجامعة والمجتمع.
- مواكبة التطور في التعليم الجامعي.

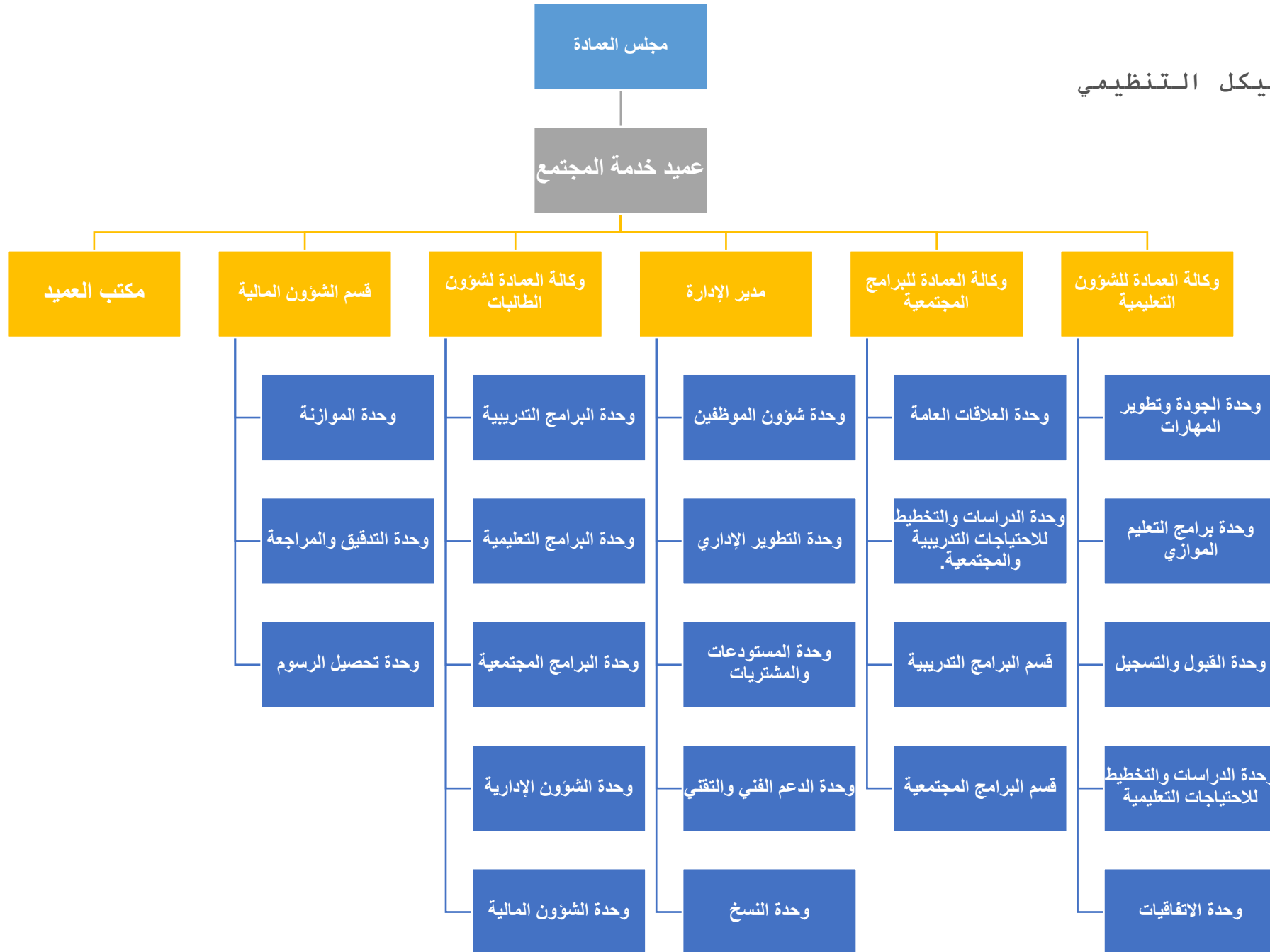
#### قيم العمادة :

التزمت العمادة منذ إنشائها بتسيخ منظومة القيم التالية:-

- ١- التنافسية.
- ٢- الجودة.
- ٣- التحسين المستمر.
- ٤- العطاء.
- ٥- العمل بروح الفريق.



(٤-١) الهيكل التنظيمي



ثانياً

## برامج العمادة

## (٢-١) البرامج التعليمية

انطلاقاً من جهود عمادة خدمة المجتمع والتعليم المستمر في تحقيق أهدافها الرامية إلى خدمة جميع أفراد المجتمع، واتساقاً مع الأهداف التفصيلية المتضمنة بالخطة الاستراتيجية الثانية لجامعة المجمعة، والتي دعت إلى ضرورة زيادة أعداد المستفيدين من برامج العمادة في القطاعات الخاصة والمؤسسات المجتمعية، وتفعيل الشراكة المجتمعية انطلاقاً من الهدف الاستراتيجي السابع وأهدافه التفصيلية.

وقد قامت العمادة بإعداد خطة استراتيجية لخدمة المجتمع متكاملة لبرامجها، متضمنة هدفاً تفصيلياً خاصاً بالبرامج التعليمية في ضوء دراسة احتياجات المحافظات الواقعة في نطاق جامعة المجمعة، وكذلك المحافظات الواقعة في حدودها من البرامج التعليمية سواء النوعية منها أو التي يتطلبها سوق العمل، والذي نص هذا الهدف التفصيلي علي تطوير برامج التعلم المستمر في ضوء احتياجات المجتمع، وكانت البرامج على النحو التالي :-

(٢-١-١) برامج التجسير (مستمرة من أعوام سابقة).

جدول (١) برامج البكالوريوس بنظام التجسير مستمرة من أعوام سابقة.

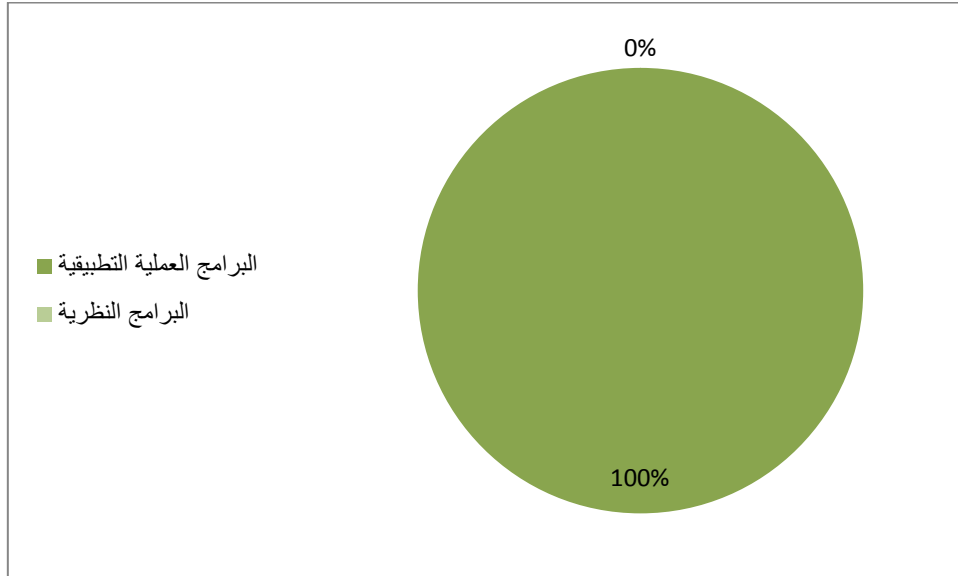
الكلية المشرفة على البرنامج	الفئة	مقر التنفيذ	مسمى البرنامج
كلية العلوم الطبية التطبيقية	طلاب	المجمعة	بكالوريوس علوم التمريض
	طالبات	المجمعة	
	طلاب	المجمعة	بكالوريوس تقنية الأجهزة الطبية
	طلاب	المجمعة	بكالوريوس المختبرات الطبية
	طالبات	المجمعة	
	طلاب	المجمعة	بكالوريوس العلاج الطبيعي
كلية الهندسة	طلاب	المجمعة	بكالوريوس هندسة قوى وآلات
كلية علوم الزلفي	طلاب	الزلفي	بكالوريوس علوم الحاسب والمعلومات
	طلاب	الرياض	
	طالبات	الرياض	
	طلاب-طالبات	حفر الباطن	

مما سبق يتضح أنه لم يتم تنفيذ برامج البكالوريوس بنظام التجسير خلال العام الجامعي الحالي وفقاً لتوجيهات وزارة التعليم بإيقاف برامج التعليم الموازي بنظام التجسير، وقد كان التركيز في الأعوام السابقة على تنفيذ البرامج العملية، ويؤكد ذلك الإحصائية التالية:-

جدول (٢) إحصائية بعدد البرامج العملية والنظرية

البرامج العملية التطبيقية	البرامج النظرية	إجمالي البرامج	نسبة البرامج العملية من البرامج
٦	-	٦	%١٠٠

من الجدول السابق يتضح أن البرامج التي تقدمها عمادة خدمة المجتمع والتعليم المستمر (البكالوريوس بنظام التجسير) تركز على البرامج العملية التطبيقية أكثر منها على البرامج النظرية تمشياً مع توجيهات وزارة التعليم في هذا الشأن.



شكل (١) نسب تنفيذ برامج البكالوريوس بنظام التجسير وفقاً للمجالات العلمية والنظرية

من الشكل السابق يتضح أن البرامج التي تقدمها عمادة خدمة المجتمع والتعليم المستمر خلال الأعوام السابقة تركز على البرامج العملية التطبيقية أكثر من البرامج النظرية.

(٢-١-٢) برامج الدبلومات

جدول (٣) برامج الدبلومات للعام الجامعي ١٤٣٨/١٤٣٩هـ

م	البرامج	الكلية المنفذة	مقر التنفيذ
١	الدبلوم العام في التربية	كلية التربية بالمجموعة	المجموعة
٢	دبلوم المحاماة (دبلوم عالي)	كلية العلوم والدراسات الإنسانية بالغاظ	الرياض
٣	دبلوم إدارة الموارد البشرية	كلية المجتمع	المجموعة
		كلية العلوم والدراسات الإنسانية بالغاظ	الغاظ
		كلية المجتمع	الرياض
		حضر الباطن	
٤	دبلوم الأنظمة	الجامعة بالتعاون مع كليات الخليج الأهلية	حضر الباطن
٥	دبلوم المحاسبة		حضر الباطن

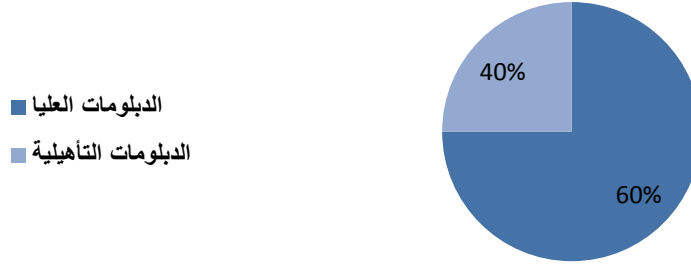
من الجدول السابق يتضح أن هناك تنوع في برامج الدبلومات التي تقدمها عمادة خدمة المجتمع والتعليم المستمر خلال العام الجامعي الحالي ما بين البرامج العليا والتأهيلية.

جدول (٤) يوضح نسب تنفيذ برامج الدبلومات وفقاً لنوعية البرامج المنفذة

الدبلومات العليا	الدبلومات التأهيلية	إجمالي الدبلومات المنفذة	نسبة الدبلومات العليا	نسبة الدبلومات التأهيلية
٣	٢	٥	%٦٠	%٤٠

من الجدول السابق يتضح أن برامج الدبلومات العليا التي تقدمها عمادة خدمة المجتمع والتعليم المستمر خلال العام الجامعي الحالي أكثر نسبياً من البرامج التأهيلية.

## نسب تنفيذ برامج الدبلومات وفقاً لنوعية البرامج المنفذة



شكل (٢) نسب تنفيذ برامج الدبلومات وفقاً لنوعية البرامج المنفذة

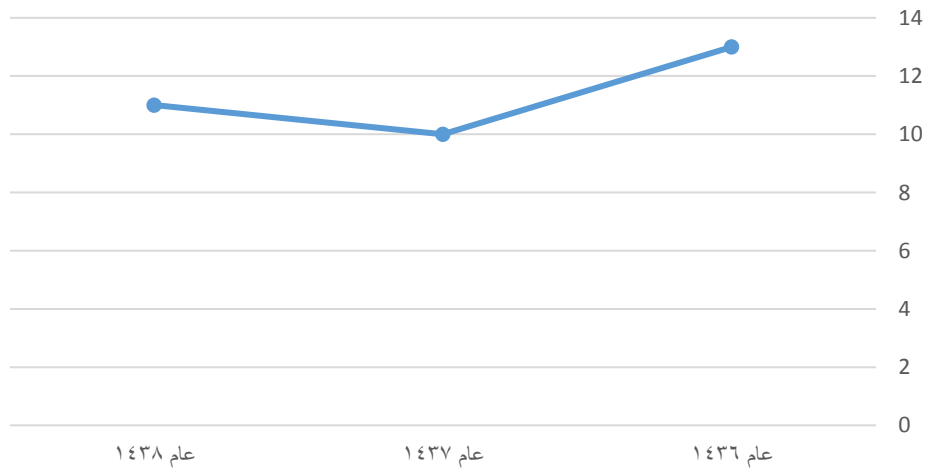
من الملاحظ زيادة الطلب من أفراد المجتمع على الدبلومات العليا مقارنة بالدبلومات التأهيلية.

جدول (٥) مقارنة إحصائية بين البرامج المنفذة خلال الثلاث سنوات الاخيرة

١٤٣٩/١٤٣٨ هـ			١٤٣٨/١٤٣٧ هـ			١٤٣٧/١٤٣٦ هـ		
المجموع	دبلوم	بكالوريوس	مجموع	دبلوم	بكالوريوس	المجموع	دبلوم	بكالوريوس
١١	٥	٦	١٠	٤	٦	١٣	٥	٨

الجدول السابق يعبر عن التوسع في برامج الدبلومات تبعاً لنوعيتها ، و إيقاف برامج البكالوريوس بنظام التجسير للعام الحالي مع استمرار تنفيذ البرامج المستمرة من الأعوام السابقة توافقاً مع توجهات وزارة التعليم العالي.

## البرامج المنفذة خلال الثلاث سنوات الاخيرة



### شكل (٣) البرامج المنفذة خلال الثلاث سنوات الاخيرة

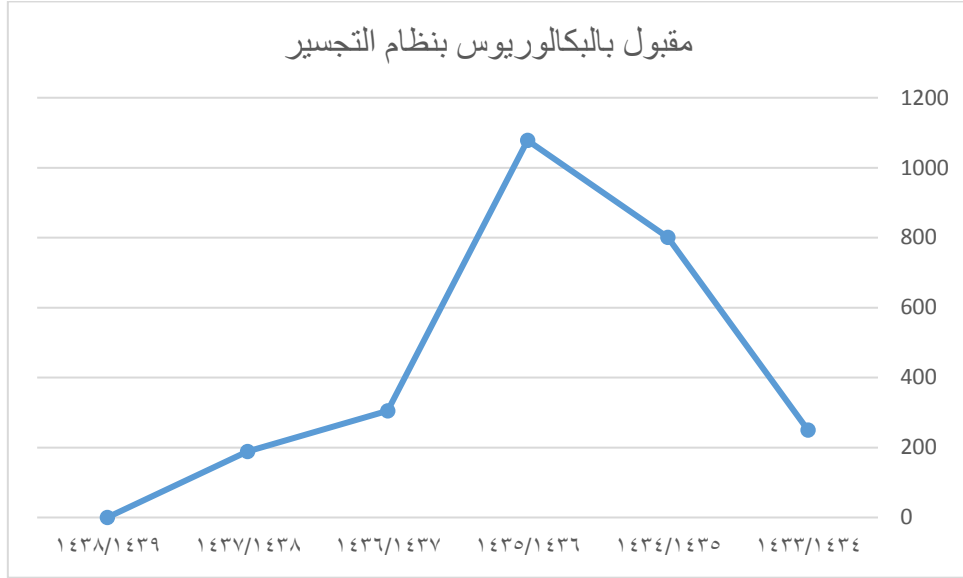
الشكل السابق يعبر عن مسار التطور في برامج التيسير و الدبلومات تبعاً لنوعيتها، و إيقاف برامج البكالوريوس بنظام التيسير مع استمرار تنفيذ البرامج المستمرة من الأعوام السابقة توافقاً مع توجهات وزارة التعليم العالي، وانخفاض عدد برامج الدبلومات والتيسير مقارنة بالأعوام السابقة. (٢-١-٣) التطور في أعداد المقبولين ببرامج التعليم المستمر.

جدول (٦) تطور أعداد المتقدمين والمقبولين بالبرامج التعليمية خلال الخمسة أعوام الجامعية

العام الجامعي	متقدم للبكالوريوس بنظام التيسير	مقبول بالبكالوريوس بنظام التيسير	متقدم دبلومات	مقبول دبلومات
١٤٣٤/١٤٣٣	٣٧٣٦	٢٥٠	١٧٢٩	١٤٣٠
١٤٣٥/١٤٣٤	٢٢٧٥	٨٠١	٨٠٦٧	١٤٣٩
١٤٣٦/١٤٣٥	٢٩٨٠	١٠٧٨	٣٥٦٤	١٧٠٢
١٤٣٧/١٤٣٦	٩٤٧	٣٠٥	١٩٣٢	٠
١٤٣٨/١٤٣٧	١٤٢٩	١٨٩	٧٩٦	٢٩٤
١٤٣٩/١٤٣٨	٥٢	٠	٣٠٥١	٦١٧

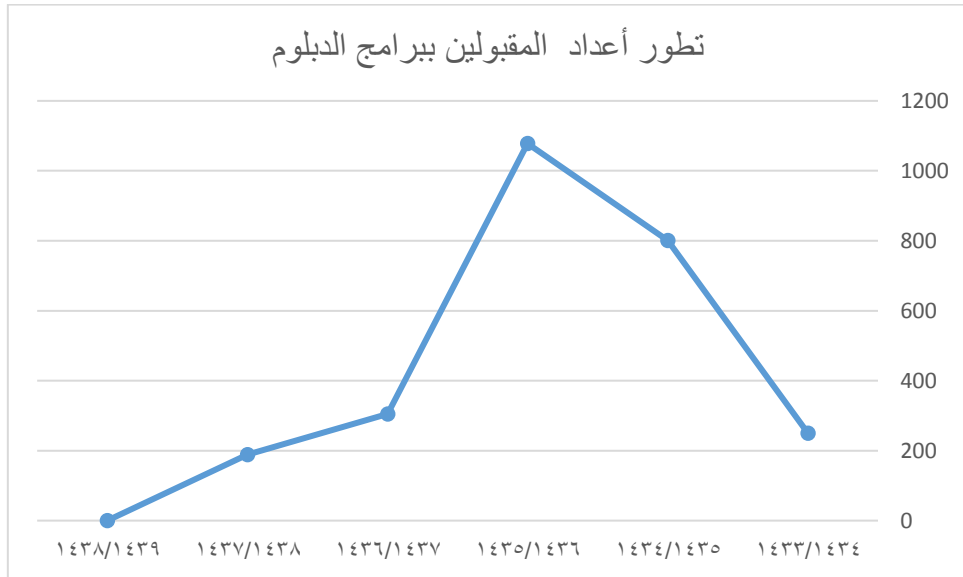
مما سبق يتضح عدم قبول الطلاب المتقدمين في برامج البكالوريوس بنظام التيسير تمشياً مع توجهات وزارة التعليم بإيقاف القبول ببرامج البكالوريوس، وزيادة معدل الاستيعاب ببرامج الدبلومات العليا والتأهيلية خاصة وأن الجامعة فتحت آفاقاً جديدة بالتعاون مع كليات الخليج الأهلية من خلال إبرام اتفاقية تعاون يتم من خلالها تنفيذ برامج تعليمية كخدمة تقدمها الجامعة لأبناء الوطن من منطلق مسؤوليتها المجتمعية.

شكل (٤) تطور أعداد المتقدمين والمقبولين ببرامج التجسير خلال خمسة أعوام



مما سبق يتضح انخفاض معدل الاستيعاب في برامج البكالوريوس بنظام التجسير تمشياً مع توجهات وزارة التعليم.

شكل (٥) تطور أعداد المتقدمين والمقبولين ببرامج الدبلومات خلال خمسة أعوام



مما سبق يتضح انخفاض معدل الاستيعاب في برامج الدبلومات، مما يستدعي إعداد دراسات للبرامج الأكثر احتياجاً لسوق العمل وتأهيل أبناء المجتمع المحلي تمشياً مع التوجهات الوطنية لوزارة التعليم.



## ٢-١-٤) برامج الماجستير

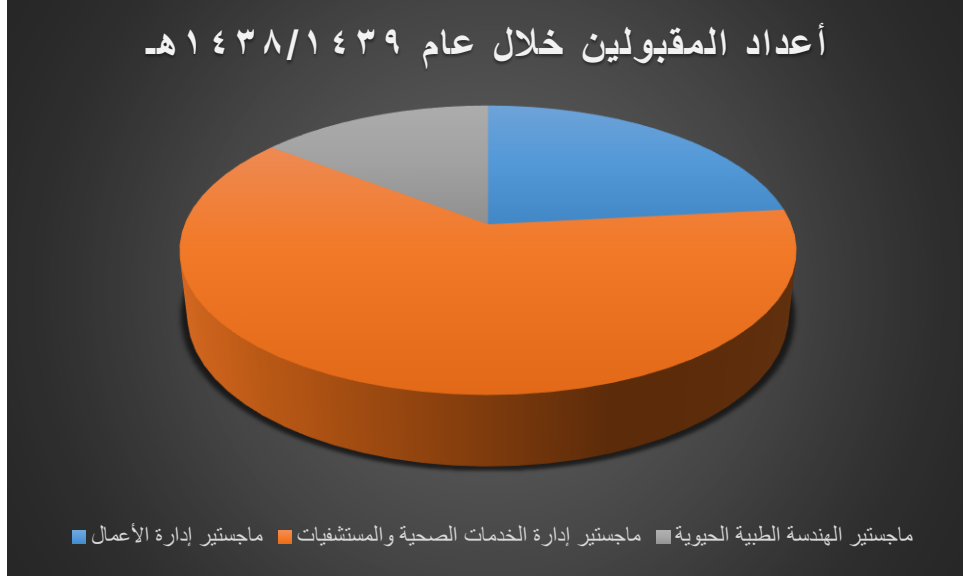
تمشياً مع توجهات وزارة التعليم الرامية إلى تبني برامج الدراسات العليا خاصة في التخصصات التي تمثل حاجة مجتمعية وتتوافق مع متطلبات سوق العمل، قامت عمادة خدمة المجتمع والتعليم المستمر بالتعاون مع عمادة الدراسات العليا وعمادة القبول والتسجيل والكليات المعنية بإشراف وكالات الجامعة، بالبدء في تنفيذ برامج الماجستير وطرحه لأفراد المجتمع وفق ضوابط وشروط حددتها الأقسام الأكاديمية ووفق لائحة مالية معتمدة من مجلس الجامعة وتحت إشراف اللجنة الإشرافية العليا على البرامج والتي يرأسها معالي مدير الجامعة، والبيانات التالية توضح أعداد المقبولين ببرامج الماجستير خلال العام الجامعي ١٤٣٨/١٤٣٩هـ

جدول (٦) توزيع أعداد المقبولين ببرامج الماجستير وفق التخصص

البرنامج	الكلية	أعداد المقبولين خلال عام ١٤٣٨/١٤٣٩هـ
ماجستير إدارة الأعمال	إدارة الأعمال	٢٤
ماجستير إدارة الخدمات الصحية والمستشفيات	العلوم الطبية التطبيقية	٦٤
ماجستير الهندسة الطبية الحيوية	العلوم الطبية التطبيقية	١٥

يتضح من جدول (٦) أن العمادة بالتعاون مع الجهات المعنية بالجامعة بدأت في التوسع ببرامج الماجستير والأعداد الموضحة تتوافق مع طموحات العمادة وإمكانات الكليات خلال الفترة الحالية. وقد شاركت عدد (٢) كلية في تنفيذ البرامج من إجمالي (١٣) كلية بنسبة (١٥,٤٪) من كليات الجامعة وتعد تلك النسبة مقبولة لجامعة ناشئة

شكل (٦) توزيع أعداد المقبولين ببرامج الماجستير وفق التخصص



يتضح من شكل (٦) توجه الطلاب نحو التخصصات العملية في برامج الماجستير وهو ما يتوافق مع توجهات الوزارة واحتياجات سوق العمل.

(٢-٢) البرامج التدريبية والمجتمعية

(١-٢-٢) : البرامج التدريبية

جدول (٧) مقرات تنفيذ البرامج التدريبية والفئات المستهدفة للعام الجامعي ١٤٣٧/١٤٣٨ هـ

مقرات تنفيذ البرامج التدريبية والفئات المستهدفة									
رمح		الغاط		حوطة سدير		الزلفي		المجمعة	
إناث	ذكور	إناث	ذكور	إناث	ذكور	إناث	ذكور	إناث	ذكور

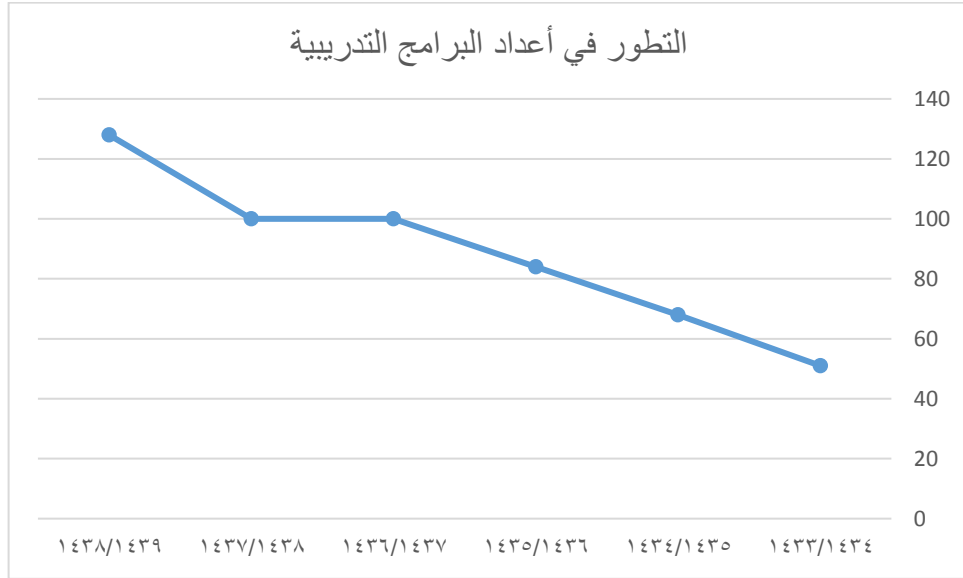
يتضح من الجدول السابق على توسع العمادة في برامجها التدريبية لتشمل جميع المحافظات والمدن المشمولة بخدمات الجامعة.

جدول (٨) أعداد البرامج التدريبية خلال ستة أعوام

٣٩/٣٨	٣٨/٣٧	٣٨/٣٧	٣٧/٣٦	٣٦/٣٥	٣٥/٣٤
-------	-------	-------	-------	-------	-------

١٢٨	١٠٠	١٠٠	٨٤	٦٨	٥١
-----	-----	-----	----	----	----

يتضح من الجدول السابق الزيادة المطردة في أعداد البرامج التدريبية التي نفذتها العمادة.



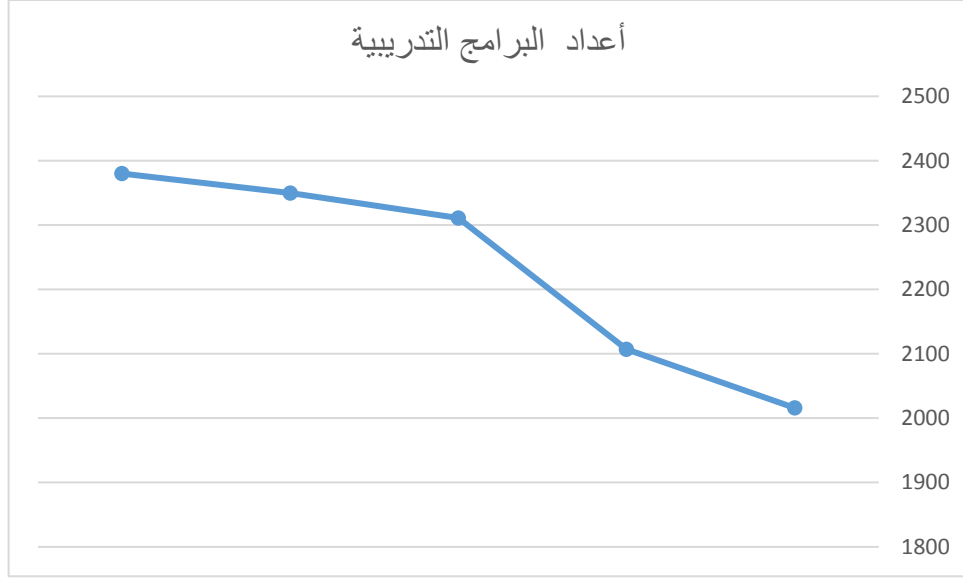
يتضح من الشكل السابق الزيادة المطردة في أعداد البرامج التدريبية التي نفذتها العمادة.

#### جدول ( ٩ ) أعداد المستفيدين من البرامج التدريبية

٣٩/٣٨	٣٨/٣٧	٣٧/٣٦	٣٦/٣٥	٣٥/٣٤	٣٤/٣٣	٣٣/٣٢
٢٣٨٠	٢٣٥٠	٢٣١١	٢١٠٧	٢٠١٦	٣٥٠	٢١٨

يتضح من الجدول السابق الزيادة المطردة في أعداد المستفيدين بالبرامج التدريبية التي نفذتها العمادة خلال الستة أعوام المنقضية.

شكل ( ٧ ) منحى تطور أعداد المستفيدين من البرامج التدريبية



يتضح من الشكل السابق الزيادة المطردة في أعداد المستفيدين من البرامج التدريبية التي نفذتها العمادة.

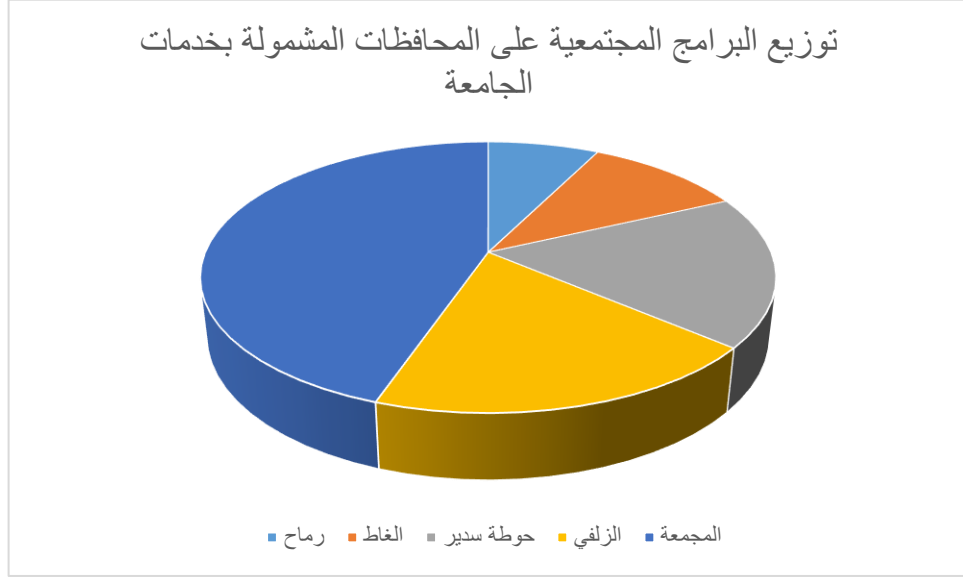
(٢-٢-٢) : البرامج المجتمعية

جدول ( ١٠ ) عدد البرامج والأنشطة المجتمعية التي قدمتها العمادة لعام ١٤٣٨/١٤٣٩ هـ

الإجمالي	عدد البرامج والأنشطة المجتمعية التي تقدمها العمادة				
	رماح	الغاط	حوظة سدير	الزلفي	المجمعة
٩٤	٧	١٠	١٧	١٨	٤٢

يتضح من الجدول السابق توسع العمادة في برامجها المجتمعية لتشمل جميع المحافظات والمدن المشمولة بخدمات الجامعة، برغم التباين في أعداد البرامج المنفذة.

شكل ( ٨ ) عدد البرامج والأنشطة المجتمعية التي قدمتها العمادة لعام ١٤٣٨/١٤٣٩ هـ



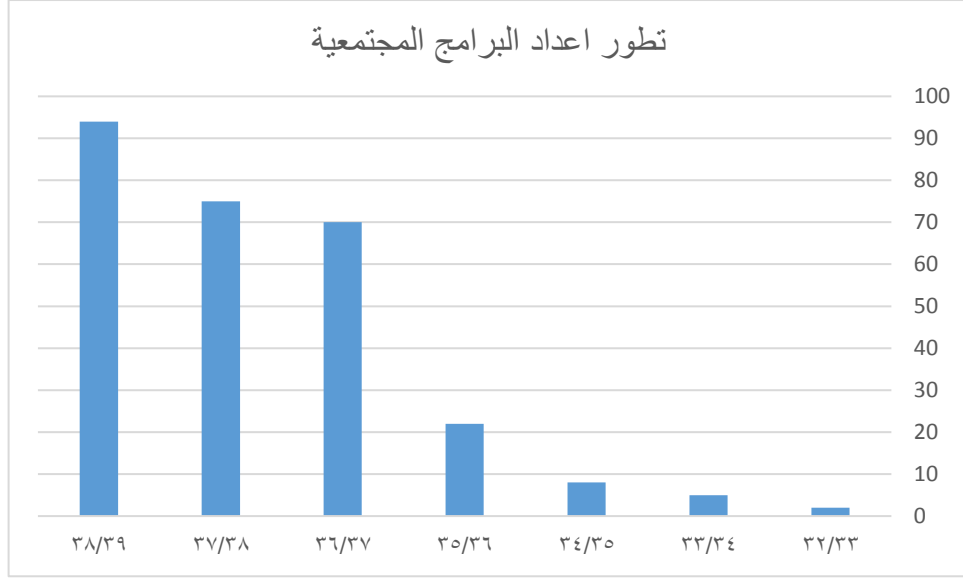
يتضح من الشكل السابق على توسع العمادة في برامجها المجتمعية لتشمل جميع المحافظات والمدن المشمولة بخدمات الجامعة، برغم التباين في أعداد البرامج المنفذة.

جدول (١١) أعداد البرامج المجتمعية خلال سبعة أعوام

٣٩/٣٨	٣٨/٣٧	٣٧/٣٦	٣٦/٣٥	٣٥/٣٤	٣٤/٣٣	٣٣/٣٢
٩٤	٧٥	٧٠	٢٢	٨	٥	٢

يتضح من الجدول السابق الزيادة المطردة في عدد البرامج المجتمعية التي نفذتها العمادة خلال سبعة أعوام.

شكل ( ٩ ) منحى تطور عدد البرامج المجتمعية خلال ستة أعوام



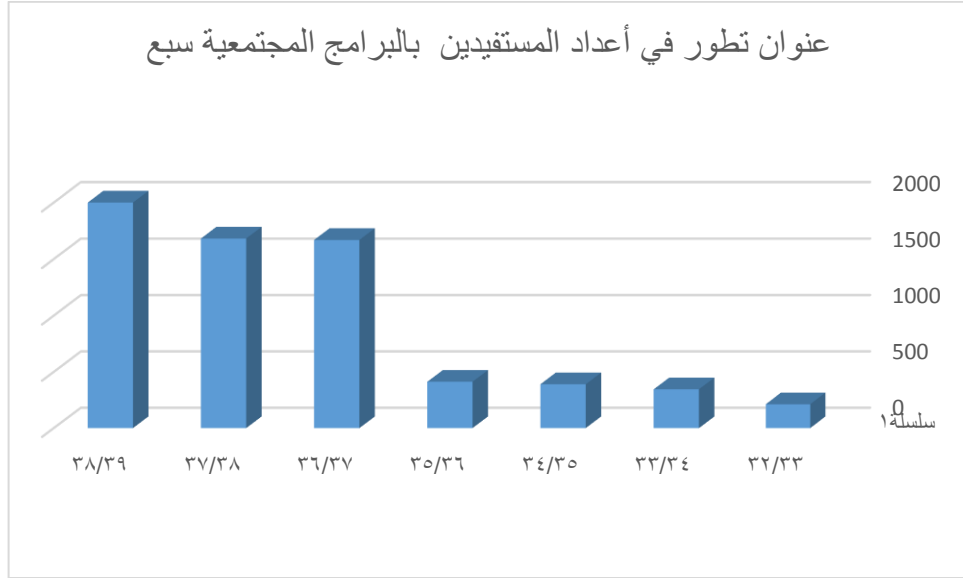
يتضح من الشكل السابق الزيادة المطردة في عدد البرامج المجتمعية التي نفذتها العمادة خلال ستة أعوام.

جدول (١٢) أعداد المستفيدين بالبرامج المجتمعية

٢٩/٢٨	٢٨/٢٧	٢٧/٢٦	٢٦/٢٥	٢٥/٢٤	٢٤/٢٣	٢٣/٢٢
٢٠٠٠	١٦٨٢	١٦٦٩	٤١٢	٣٩٠	٣٤٥	٢١٢

يتضح من الجدول السابق التطور في أعداد المستفيدين بالبرامج المجتمعية مقارنة بالسنوات الستة الأخيرة التي نفذتها العمادة.

## شكل ( ١٠ ) تطور في أعداد المستفيدين بالبرامج المجتمعية خلال سبع سنوات



يتضح من الشكل السابق التطور في أعداد المستفيدين بالبرامج المجتمعية

(٢-٢-٣) مركز التدريب المجتمعي النسوي

تطلعت عمادة خدمة المجتمع والتعليم المستمر في جامعة المجمعة إلى اقتراح إنشاء مبنى نموذجي، ليكون مقراً لمركز التدريب المجتمعي (الفرع النسائي)، وأن يجهز بأحدث الوسائل التدريبية والتقنية الحديثة، التي تتوافق مع معايير الجودة العالمية، ليسهم في تقديم فرص تدريبية نوعية أمام جميع أفراد المجتمع الراغبين في اكتساب المهارات التي تطور من سلوكهم الحياتي والوظيفي، وكذلك منسوبي الجامعة بالتعاون مع الجهات المعنية داخل الجامعة

هوية المركز:

مركز معتمد يقدم خدمة تدريبية احترافية مدفوعة الأجر ذات جودة عالية لجميع أفراد المجتمع، و بناء علاقات تشاركية وتعاونية مع القطاعات الحكومية والمؤسسات المجتمعية، وجهات تدريبية دولية، لتحقيق مخرجات تدريبية نوعية مميزة يمتد أثرها إلى الممارسات المهنية .

أهداف المركز:

تطمح عمادة خدمة المجتمع والتعليم المستمر أن يحقق المركز الأهداف التالية :-

- ١) تدريب أفراد المجتمع في المجالات النوعية المختلفة لمواكبة التطور المعرفي والتقدم التكنولوجي،
- ٢) تعزيز التواصل والتكامل ما بين الجهات المعنية بالجامعة والمجتمع في المجال التدريبي .
- ٣) تقديم برامج تدريبية تلبى رغبات أفراد المجتمع وتتلاءم مع متطلبات سوق العمل.
- ٤) بناء علاقات تشاركية وتعاونية مع القطاعات الحكومية والمؤسسات المجتمعية والأهلية ، تحقق مخرجات تدريبية نوعية مميزة.
- ٥) المساهمة في نشر ثقافة التدريب والتعليم المستمر (التعلم مدى الحياة) بين أفراد المجتمع ، التي تعزز من اهتمامهم بتسمية وتطوير ذواتهم.
- ٦) تحقيق التنافسية بين أعضاء هيئة التدريس بالجامعة في إعداد الحقائق التدريسية عن طريق تنفيذ مسابقات تنافسية بين أعضاء هيئة التدريس بالجامعة لأفضل الحقائق التدريسية على أن تتولى العمادة استكمال إجراءات الاعتماد لتلك الحقائق.

#### الجهات المستفيدة من المركز

- ١) القطاعات الحكومية والخاصة في المحافظات الواقعة في نطاق الجامعة
- ٢) القطاعات الحكومية والخاصة في المحافظات الواقعة خارج نطاق الجامعة
- ٣) جميع أفراد المجتمع من قيادات إدارية وتعليمية ، وموظفين ، وطلاب وغيرهم .
- ٤) القطاعات المختلفة بالجامعة بالتعاون مع عمادة الجودة وتطوير المهارات.
- ٥) طلاب الجامعة بالتعاون مع عمادتي شؤون الطلاب والسنة التحضيرية.



البرامج المنفذة من خلال مركز التدريب المجتمعي النسوي

### جدول (١٣) مسارات اللغة الانجليزية

اسم البرنامج	المدة الزمنية	تاريخ التنفيذ	عدد المتدربات
اللغة الانجليزية من عمر ٧-١٤	شهر	١٤٣٩/١/١١	٦
اللغة الانجليزية من عمر ١٥ فما فوق	شهر	١٤٣٩/١/١١	٣
اللغة الإنجليزية من عمر ١٥ فما فوق المستوى الاول	شهر	١٤٣٩/٣/١	٥
تعلم اللغة الانجليزية محادثة كتابة ونطقاً	شهرين	١٤٣٩/٥/٥ هـ	٤
تعلم اللغة الانجليزية محادثة كتابة ونطقاً	شهرين	١٤٣٩/٥/٥ هـ	٤
المجموع	-	-	٢٢

يتضح من الجدول السابق تنوع البرامج بمسار اللغة الإنجليزية التي نفذتها العمادة.

### جدول (١٤) مسارات تطوير الذات

اسم البرنامج	المدة الزمنية	تاريخ التنفيذ	عدد المتدربات
فن التعامل مع الشخصيات الصعبة	يومين	١٤٣٩/٣/٨	٣
الحوار الناجح	يوم واحد	١٤٣٩/٥/٢٦ هـ	٤٧
القيادة الآمنة	يوم واحد	١٤٣٩/٨/١ هـ	٩
إدارة الذات	يوم واحد	١٤٣٩/٨/٦ هـ	١٧
المجموع	-	-	٧٦

يتضح من الجدول السابق تنوع البرامج بمسار التطوير الذاتي التي نفذتها العمادة.

### جدول (١٥) مسار برامج الأسرة

اسم البرنامج	المدة الزمنية	تاريخ التنفيذ	عدد المتدربات
الاسرة الناجحة أفكار واسرار	يومين	١٤٣٩/٥/٢٠ هـ	٢
طفلي ومشكلات تواجهني	يوم	١٤٣٩/٧/٢٩ هـ	١٦
أسرار المكياج الاحترافي	٣ أيام	١٤٣٩/٧/١	٨
المجموع	-	-	٢٦

يتضح من الجدول السابق تنوع البرامج بمسار برامج الأسرة التي نفذتها العمادة.

### جدول (١٦) مسار البرامج الإدارية

اسم البرنامج	المدة الزمنية	تاريخ التنفيذ	عدد المتدربات
اعداد وكتابة التقارير الإدارية	٣ أيام	١٤٣٩/١/١٢	١٥
السكرتارية والمهارات الإدارية	٥ أيام	١٤٣٩/٢/١٦	١٨
العلاقات العامة	يومين	١٤٣٩/٥/١٩ هـ	٢٥
اعداد التقارير الادارية	يومين	١٤٣٩/٦/٢ هـ	١٤
السكرتارية والمهارات الإدارية	٥ أيام	١٤٣٩/٦/٩ هـ	٩
مفاتيح القيادة والتواصل المهني	يوم	١٤٣٩/٦/١٧	٢٨
القيادة المتميزة	ثلاث ايام	١٤٣٩/٦/٢٣	٧
تنمية المهارات الادارية في ادارة الموارد البشرية	٥ أيام	١٤٣٩/٧/٨ هـ	١٢
مهارات العلاقات العامة	يومان	١٤٣٩/٨/١٥ هـ	٨
المجموع	-	-	١٣٦

يتضح من الجدول السابق تنوع البرامج بمسار البرامج الإدارية التي نفذتها العمادة.

### جدول ( ١٧ ) مسارات التفكير

عدد المتدربات	تاريخ التنفيذ	المدة الزمنية	اسم البرنامج
٨	١٤٣٩/١/١٨	يومين	الكوتشنج
٢	١٤٣٩/٥/٢٧	يومين	مفاتيح التفكير العشرين
١٠	-	-	المجموع

يتضح من الجدول السابق عدم تنوع البرامج بمسار التفكير

### جدول ( ١٨ ) مسارات البرامج التعليمية

عدد المتدربات	تاريخ التنفيذ	المدة الزمنية	اسم البرنامج
٢٠	١٤٣٩/١/١٩	يوم	القدرات للمرحلة الثانوية
٦	١٤٣٩/١/٢١	يوم	المنصات التعليمية الالكترونية
٩	١٤٣٩/٢/٢	يومين	تأهيل معلمات التربية البدنية لتمكينهن من متطلبات المناهج الرياضية
٢٦	١٤٣٩/٢/٣	٣ أيام	الأنشطة التعليمية في رياض الأطفال
٤٢	١٤٣٩/٥/١٨	يومان في الاسبوع	تفسير القرآن الكريم
٦	١٤٣٩/٦/٩	يوم	القدرات للمرحلة الثانوية
٢٤	١٤٣٩/٦/١٠	٣ أيام	الانشطة التعليمية لرياض الاطفال
١٠	١٤٣٩/٦/١٩	يوم	تصميم الانفوجرافيك
٤	١٤٣٩/٧/٢٩	يومان	فنون ابداعية لتعلم البدنية
٦	١٤٣٩/٨/١٥	يومان	الابداع في رياض الاطفال
١٥٣	-	-	المجموع

يتضح من الجدول السابق تنوع البرامج بمسار البرامج التعليمية التي نفذتها العمادة.

#### جدول ( ١٩ ) مسارات فعاليات بالاشتراك مع جهات أخرى

اسم البرنامج	المدة الزمنية	عدد المتدربات	تاريخ التنفيذ	ملاحظة
مبادرة يدك بيدي بالتعاون مع مركز عبور	يوم	٦٢	١٤٣٩/٢/١٢	
برنامج التاجر الصغير	اسبوع	٥٠		بالتعاون مع مؤسسة هن
فعالية كتاب وفنجان	٣ أيام	١٠١١		بالتعاون مع مركز سعداء
نادي رfid الصباحي		٤٠		بدعم من شركة هرفي للاغذية
نادي رfid المسائي		٨٦		بدعم من شركة هرفي للاغذية
المجموع		١٢٥١	-	-

يتضح من الجدول السابق تنوع البرامج بمسار فعاليات بالاشتراك مع جهات اخرى وزيادة أعداد المستفيدين لهذا المسار التي نفذتها العمادة.

#### جدول ( ٢٠ ) مسارات الحاسب

اسم البرنامج	المدة الزمنية	عدد المتدربات	تاريخ التنفيذ
الفوتوشوب	يوميين	٣	١٤٣٩ / ١ / ٢٧ هـ
الفوتوشوب	٤ ايام	٣	١٤٣٩ / ٣ / ٨ هـ
مبادرة الرابط الامن	يوم	١٥	١٤٣٩ / ١ / ٢٧ هـ
المجموع	-	٢١	-

### جدول ( ٢١ ) مسار برامج الطفولة

اسم البرنامج	المدة الزمنية	عدد المتدربات	تاريخ التنفيذ
تحليل رسوم الاطفال	يوم	١٣	١١ / ٢ / ١٤٣٩ هـ
طفلي ثروتي	يوم	٣٠	٩ / ٣ / ١٤٣٩ هـ
المجموع	-	٤٣	-

ويتضح من الجدول السابق تنوع برامج المهارات المقدمة.

### جدول ( ٢٢ ) مسار المهارات الاجتماعية

اسم البرنامج	المدة الزمنية	عدد المتدربات	تاريخ التنفيذ
ثقافه المرأة بحقوقها القانونية	يوم	٧	١٣ / ١ / ١٤٣٩ هـ
ثقافة التطوع	يوم	٧	٢١ / ١ / ١٤٣٩ هـ
التواصل الايجابي	يوم	٢٠	٢٦ / ١ / ١٤٣٩ هـ
الرقابه الذاتية	يوم	١٨	٤ / ٢ / ١٤٣٩ هـ
ثقافة المرأة بحقوقها القانونية	يوم	٤	٢٥ / ٦ / ١٤٣٩ هـ
مكافحة الجرائم الالكترونية عبر وسائل التواصل الاجتماعي	يوم	٦	٢٦ / ٦ / ١٤٣٩ هـ
القيادة الامنة	يوم	٩	١ / ٨ / ١٤٣٩ هـ
المجموع	-	٧١	-

ويتضح من الجدول السابق تنوع برامج المهارات العملية.

جدول (٢٣) مسارات المهارات الصحية

اسم البرنامج	المدة الزمنية	عدد المتدربات	تاريخ التنفيذ
التعامل مع الطفل المصاب بالسرطان	يوم	٨	١٤٣٩ / ٢ / ٩ هـ
الاسعافات الاولية والتطبيق العملي	يوم	٢٩	١٤٣٩ / ٢ / ١٩ هـ
السموم الفطرية القاتل الصامت مع الاشارة الى متلازمة المنازل	يوم	٢	١٤٣٩ / ٢ / ٢٦ هـ
الامراض الوراثية واهمية الفحص قبل الزواج	يوم	٥	١٤٣٩ / ٤ / ٢ هـ
التعامل مع الطفل المصاب بالسكري	يوم	٦	١٤٣٩ / ٣ / ١٢ هـ
امراض الدم	يوم	٢١	١٤٣٩ / ٣ / ٣ هـ
التعامل مع الطفل المصاب بأنيميا الفول	يوم	١٢	١٤٣٩ / ٣ / ١٧ هـ
المجموع	-	٨٣	-

ويتضح من الجدول السابق تنوع برامج المهارات العملية.

جدول (٢٤) مسارات البرامج الصيفية

اسم البرنامج	المدة الزمنية	عدد المتدربات	تاريخ التنفيذ
مبرمج المستقبل	يوم	١٠	١٤٣٩ / ١٠ / ٢٠ هـ
دورة القانون	٤ ايام	٢٧	١٤٣٩ / ١٠ / ٢٤ هـ
دورة ادارة المشاريع المجتمعية	٤ ايام	٢٧	١٤٣٩ / ١١ / ٢ هـ
السكرتارية والمهارات الادارية	٤ ايام	٢٧	١٤٣٩ / ١١ / ٩ هـ
القيادة المتميزة	٤ ايام	٢٧	١٤٣٩ / ١١ / ١٦ هـ
الطريق الى مبادرتي	يوم	١٠	١٤٣٩ / ١١ / ١٩ هـ

دورة اساسيات الرسم المباشر	يومين	-	تم تأجيلها نظراً لتقديم اجازة عيد الاضحى وسيتم تنفيذها اول اسابيع الدراسة
ورشة استغلال خامات البيئة	يومين	-	تم تأجيلها نظراً لتقديم اجازة عيد الاضحى وسيتم تنفيذها اول اسابيع الدراسة
المجموع	-	٨٣	-

ويتضح من الجدول السابق تنوع برامج المهارات العملية.

جدول (٢٥) عدد المتدربات بالبرامج التدريبية خلال العام الجامعي ١٤٣٧/١٤٣٨هـ

عدد المتدربات	البرنامج
٢٢	اللغة الإنجليزية
٢١	الحاسب الالى
١٥٣	التعليمية
٧٦	تطوير الذات
٢٦	الأسرة
١٠	التفكير
٤٣	الطفولة
٧١	المهارات الاجتماعية
١٣٦	الإدارية
١٢٥١	الاشتراك مع جهات اخرى
١٨٠٩	الإجمالي

يتضح من الجدول السابق تحقيق أهداف الخطة المستهدفة من قبل العمادة لوصول الخدمات التدريبية إلى ١٨٠٩ متدربة، وتأمل العمادة في زيادة ذلك في المستقبل من خلال تنوع البرامج المقدمة.

جدول (٢٦) إحصائية عامة خلال أربعة سنوات لبرامج التدريبية وأعداد المتدربات

يتضح من الجدول السابق التطور في أعداد المستفيدات وعدد البرامج التدريبية التي نفذتها العمادة مقارنة بالسنوات الثلاث الأخيرة.

عدد المتدربات					عدد البرامج					المسار
١٤٣٩	١٤٣٨	١٤٣٧	١٤٣٦	١٤٣٥	١٤٣٩	١٤٣٨	١٤٣٧	١٤٣٦	١٤٣٥	
٢٢	٣١١	٦٥	٨٠	٣٥	٥	١٥	٤	٤	٤	اللغة الانجليزية
٢١	٦٥	٥٨	٨٠	١٢	٣	٧	٣	٢	٢	الحاسب الالي
١٥٣	١٥٨	٧٨	١٠٢	٩٢	١٠	٥	٥	٣	٤	التعليمية
٧٦	٣١٣	٣١٠	٣٥٦	١٧٥	٤	١٤	٥	٩	٤	تطوير الذات
٢٦	١٣٢	١٣٢	٣٨	٦١	٣	٦	٤	١	١	الأسرة
١٠	٥٩	٢١	-	-	٢	٤	١	-	-	التفكير
٤٣	١٣٣	-	-	-	٢	-	-	-	-	الطفولة
-	٥٥	-	-	-	-	-	-	-	-	المهارات العملية
١٣٦	١٣٦	١٦٢	-	-	٩	٩	٦	-	-	الإدارية
١٢٥١	٢٤٤	٥٢٨	-	-	٥	٥	٤	-	-	الاشترك مع جهات اخرى



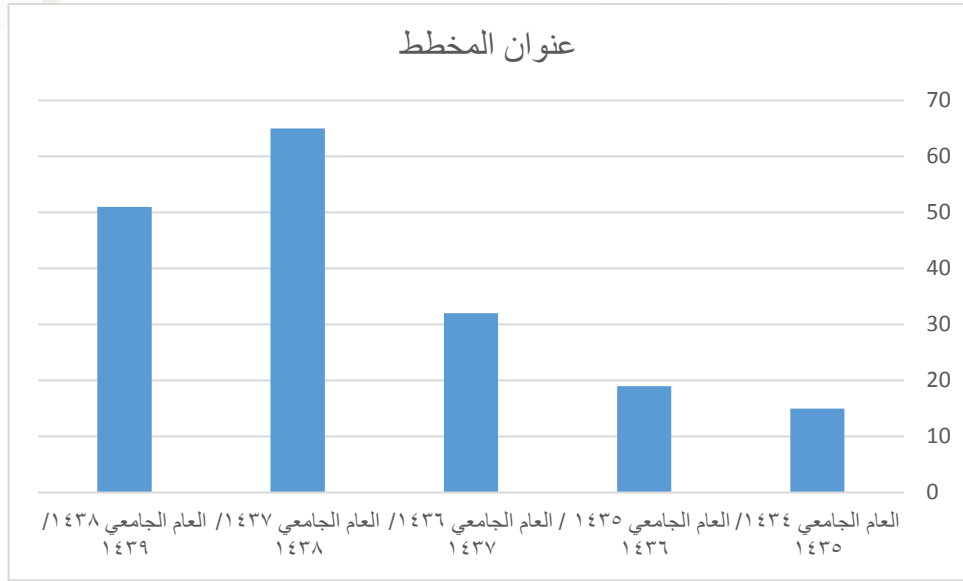
٧١	-	-	-	-	٥	-	-	-	-	المهارات الاجتماعية
٨٣	-	-	-	-	٧	-	-	-	-	المهارات الصحية
١٨٠٩	١٦٠٦	١٣٥٤	٦٥٦	٣٧٥	٥١	٦٥	٣٢	١٩	١٥	المجموع

جدول (٢٧) تطور عدد البرامج التدريبية للقسم النسوي خلال الأعوام الأربعة الأخيرة

عدد البرامج التدريبية	العام الجامعي
١٥	العام الجامعي ١٤٣٤ / ١٤٣٥
١٩	العام الجامعي ١٤٣٥ / ١٤٣٦
٣٢	العام الجامعي ١٤٣٦ / ١٤٣٧
٦٥	العام الجامعي ١٤٣٧ / ١٤٣٨
٥١	العام الجامعي ١٤٣٨ / ١٤٣٩

يتضح من الجدول السابق التطور في عدد البرامج التدريبية التي نفذتها العمادة مقارنة بالسنوات الأربعة الأخيرة.

### شكل ( ١١ ) تطور عدد البرامج التدريبية



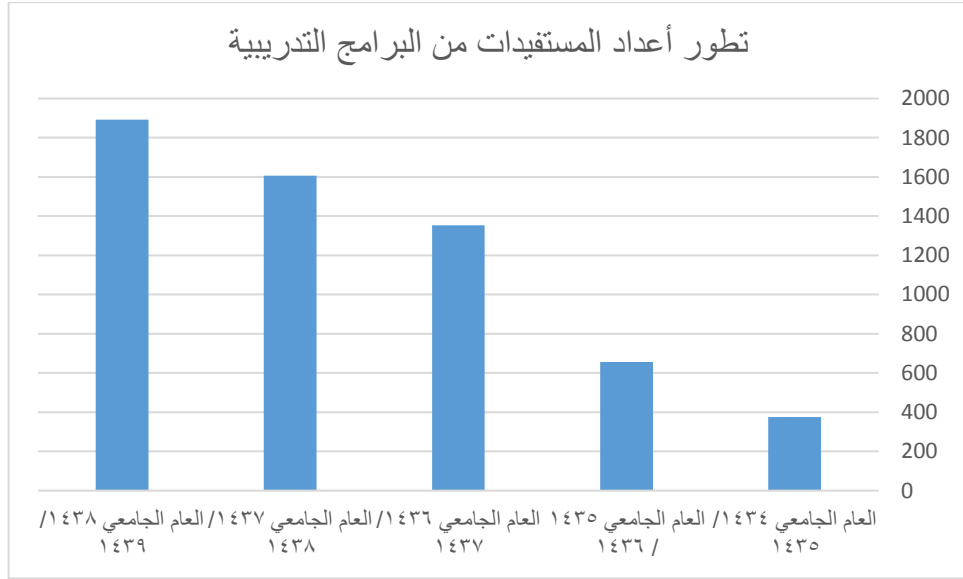
يتضح من الشكل السابق التطور في عدد البرامج التدريبية السنوية ونلاحظ انخفاض عدد البرامج التدريبية خلال العام الجامعي ١٤٣٩/١٤٣٨ عن سابقه ١٤٣٨/١٤٣٧ بمقدار طفيف وقد يرجع ذلك إلى إلغاء اعتماد شهادة كمبريدج الدولية وعدم حصول الشهادة بديلاتها على الدعاية اللازمة.

### جدول ( ٢٧ ) تطور عدد المتدربات خلال الأعوام الأربعة الأخيرة

عدد المتدربات	العام الجامعي
٣٧٥	العام الجامعي ١٤٣٥ / ١٤٣٤
٦٥٦	العام الجامعي ١٤٣٦ / ١٤٣٥
١٣٥٤	العام الجامعي ١٤٣٧ / ١٤٣٦
١٦٠٦	العام الجامعي ١٤٣٨ / ١٤٣٧
١٨٩٢	العام الجامعي ١٤٣٩ / ١٤٣٨

يتضح من الجدول السابق التطور في عدد المتدربات المستفيدات مقارنة بالسنوات الثلاث الأخيرة.

## شكل ( ١٣ ) تطور عدد المتدربات



من الملاحظ الزيادة المطردة في مخرجات مركز التدريب المجتمعي النسوي سواء على مستوى عدد البرامج أو أعداد المتدربات ويرجع ذلك في سياسة التوسع الكمي للخدمات التدريبية التي تقدمها العمادة، والتي تمثلت في افتتاح مركز للتدريب النسوي بالزلفي ليعمل جنباً إلى جنب مع مركز التدريب المجتمعي النسوي بالمجمعة، كما تحاول العمادة شمول الخدمات التدريبية لجميع الكليات والمناطق المشمولة بخدمات الجامعة من خلال تفعيل وحدات خدمة المجتمع بكلية الجامعة.

## (٢-٢-٤) مشروع التعليم الإلكتروني والتدريب المجتمعي

( مشروع تكاملي بين عمادة التعليم الإلكتروني والتعلم عن بعد وعمادة خدمة المجتمع والتعليم المستمر)

هوية المشروع:

عربات كبيرة مغلقة تم تصميم مقصورتها الداخلية بما يتوافق مع الخدمة التي ستقدمها، ومجهزة بتقنيات التعليم الإلكتروني المختلفة كالحاسب الآلي والسبورة الذكية وبعض البرامج التدريبية وغيرها من التجهيزات، ويتوفر لها كوادر تدريب وإدارة مؤهلة، وتجوب هذه العربات المتنقلة القرى والهجر لخدمة أفراد الشريحة المستهدفة في نطاق الجامعة الجغرافية.

الفئة المستهدفة:

١. الكوادر التعليمية والإدارية في المدارس الموجودة في الهجر والقرى النائية.
٢. طلاب مدارس التعليم العام الهجر والقرى النائية.
٣. المجتمع المحلي الذي تشمل خدمات الجامعة.

أهداف المشروع:

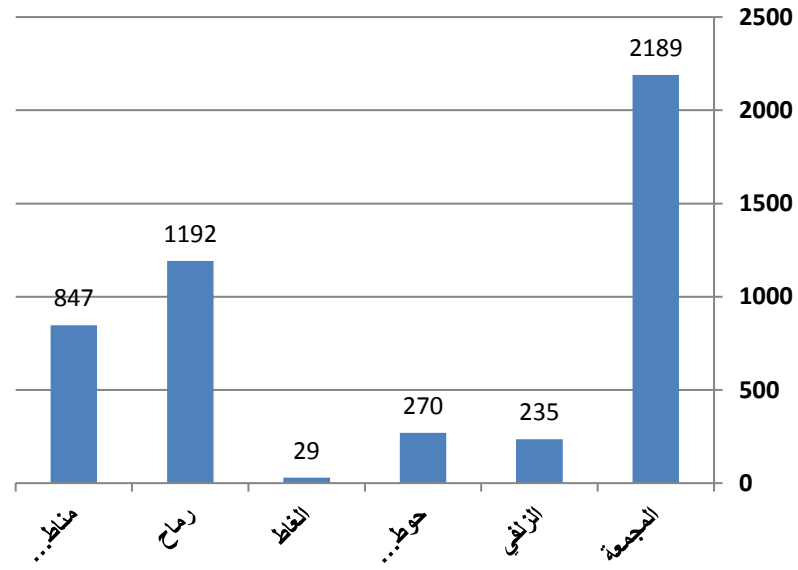
١. تقديم خدمة مجتمعية من خلال نشر ثقافة التعليم الإلكتروني وممارسات التعلم عن بعد.
٢. زيادة فاعلية الاتصال بين الجامعة والمجتمع.
٣. تحقيق أبعاد الخطة الاستراتيجية الثانية للجامعة في ضوء الوظيفة الثالثة لها المتمثلة في خدمة المجتمع.

جدول ( ٢٨ ) عدد المستفيدين من خدمات حافلة التدريب المجتمعي حسب المناطق الجغرافية

عدد المستفيدين من برامج حافلة التدريب والتعليم الإلكتروني المجتمعي الإجمالي						
المجمعة	الزلفي	حوطة سدير	الغاط	رماح	مناطق أخرى (تمير- الشعب- الأرتاوية...)	
٢١٨٩	٢٣٥	٢٧٠	٢٩	١١٩٢	٨٤٧	٤٧٦٢

يتضح من الجدول السابق عدد المستفيدين من خدمات حافلة التدريب المجتمعي وتنوع المناطق الجغرافية المشمولة بخدمات الجامعة.

### عدد المستفيدين من خدمات حافلة التدريب المجتمعي



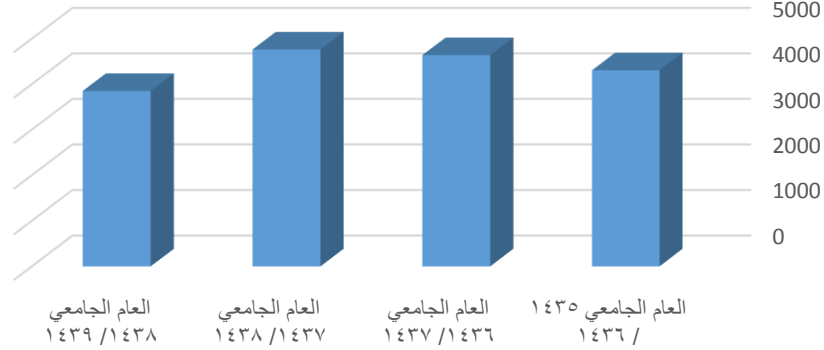
شكل ( ١٤ ) عدد المستفيدين من خدمات حافلة التدريب المجتمعي حسب المناطق الجغرافية يتضح من الشكل السابق عدد المستفيدين من خدمات حافلة التدريب المجتمعي وتنوع المناطق الجغرافية المشمولة بخدمات الجامعة.

جدول ( ٢٩ ) تطور أعداد المستفيدين من خدمات حافلة التدريب المجتمعي حسب أعداد المستفيدين

أعداد المستفيدين	العام الجامعي
٤٣٠٥	العام الجامعي ١٤٣٥ / ١٤٣٦
٤٦٣٧	العام الجامعي ١٤٣٦ / ١٤٣٧
٤٧٦٢	العام الجامعي ١٤٣٧ / ١٤٣٨
٣٨٥٠	العام الجامعي ١٤٣٨ / ١٤٣٩

يتضح من الجدول السابق التطور في عدد المستفيدين من خدمات حافلة التدريب المجتمعي خلال الثلاثة أعوام السابقة.

## تطور أعداد المستفيدين من خدمات حافلة التدريب المجتمعي المخطط



شكل (١٥) تطور أعداد المستفيدين من خدمات حافلة التدريب المجتمعي

### حسب أعداد المستفيدين

يتضح من الشكل السابق التطور في عدد المستفيدين من خدمات حافلة التدريب المجتمعي خلال الأعوام السابقة ويمكن تفسير انخفاض عدد المستفيدين خلال العام الجامعي ١٤٣٩/١٤٣٨هـ بإجراءات الصيانة الخاصة بالحافلة والتي تطلبت إيقافها فترات متفاوتة عن العمل.

(٢-٢-٥) : شهادة مهارات تقنية المعلومات (CIT) :

تعريف بالشهادة :

شهادة معتمدة من "هيئة المؤهلات الاسكتلندية (SQA)" ببريطانيا تُمنح للملتحقين بالبرنامج وذلك للتدريب على متطلبات "شهادة مهارات تقنية المعلومات (CIT).

٢. أهمية الشهادة :

أ / الاعتراف الدولي :

تعترف العديد من الحكومات والمؤسسات الدولية "بشهادة مهارات تقنية المعلومات (CIT)، حيث أن الشهادة معتمدة في (١٥٠ دولة)، كما أنها تمثل جواز سفر تعليمي يلقى قبولاً في عالم الأعمال،

## ب / اعتماد الشهادة:

تم اعتماد الشهادة من قبل وزارة التعليم العالي ووزارة التربية والتعليم والمؤسسة العامة للتدريب التقني والمهني ليتم بالتالي اعتمادها في باقي قطاعات الدولة الحكومية والخاصة.

## ٣. أهداف الشهادة:

أ. تأهيل الخريجين للحصول على شهادات دولية، ومنحهم شهادات معتمدة تلبى احتياجات سوق العمل المحلي.

ب. تطوير قدرات ومهارات الموظفين في القطاعات الحكومية والأهلية، مما يتيح لهم فرص الترقى الوظيفي.

ج. رفع إنتاجية الموظفين في القطاع الحكومي والقطاع الخاص، وتعزيز الكفاءة المهنية لديهم.

### • إنجاز حققته العمادة بشأن شهادة مهارات تقنية المعلومات

يتمثل هذا الإنجاز في اعتماد حافلة التعليم والتدريب الإلكتروني المجتمعي كمركز اختبارات لشهادة مهارات تقنية المعلومات.

جدول (٣٠) عدد المتدربين من شهادة (مهارات تقنية المعلومات) (كامبريدج سابقاً)

يتضح من الجدول السابق عدد المتدربين من الخدمات المقدمة بشهادة مهارات تقنية المعلومات (CIT) وتتنوع المناطق الجغرافية المشمولة بخدمات الجامعة، ومن الملاحظ أن أعداد المتدربات أكثر من أعداد المتدربين، وأن مقر الزلفي يوجد به متدربون ذكور أقل مقارنة بالمقرات الأخرى أو المناطق الجغرافية الأخرى.

م	المقرات	عدد المتدربين		المجموع
		رجال	نساء	
١	المجمعة	٦٧	١٩٠	٢٥٧
٢	الزلفي	٣٧	١٥٨	١٩٥
٣	رماح	٢٧	٢١	٤٨
٤	حوطة سدير	٢٢	١١٨	١٤٠
	المجموع	١٥٣	٤٨٧	٦٤٠



ثالثاً

## المشكلات والرؤى التطويرية

(٣-١) المشكلات والصعوبات التي واجهت عمادة خدمة المجتمع  
وكيفية التغلب عليها

أولاً: المشكلات وما تم بشأنها

واجهت العمادة بعضاً من التحديات والمشكلات خلال العام الجامعي ١٤٣٨/١٤٣٩ هـ، وقد تم  
إجراء بعض الحلول لمواجهتها

م	المشكلات	الآليات المقترحة للتغلب على المشكلات
١	الحاجة المجتمعية لفتح برامج تجسير في تخصصات علوم الحاسب والمعلومات والعلوم الإدارية والإنسانية.	فتح برامج للماجستير بالتعاون مع الكليات والجهات المعنية بالجامعة
٢	قلة اعداد المتحقيين ببرامج الدبلومات	افتتاح دبلومات تمثل طلب مجتمعي كدبلوم إدارة الموارد البشرية. عقد اتفاقيات مع جهات تشغيلية أكاديمية لتنفيذ برامج دبلومات في المحافظات غير المشمولة بخدمات الجامعة
٣	عدم وجود تنظيم مالي يحدد أوجه الإنفاق على برامج الدراسات العليا المدفوعة	تم إعداد لائحة مالية بهذا الشأن واعتمدت من مجلس الجامعة
٤	ضعف ثقافة المجتمع بالمحافظات المشمولة بخدمات المجتمع نحو التدريب وخاصة برامج تطوير الذات.	جاري التوسع في البرامج التوعوية لأفراد المجتمع نحو العمل التطوعي وخدمة المجتمع ونشر ثقافة التدريب.
٥	ضعف آليات التواصل بين العمادة والمؤسسات المعنية بالعملية التعليمية وخدمة المجتمع	تم بناء شراكات مجتمعية مع إدارات التعليم ولجان التنمية الاجتماعية بالمحافظات المشمولة بخدمات الجامعة.
٦	التسيق بين العمادة والكليات بشأن الاستفادة من أعضاء هيئة التدريس.	تم تفعيل لجنة للإشراف على وحدات خدمة المجتمع بكليات الجامعة كما نفذت اللجنة سلسلة من البرامج والزيارات للوحدات بالكليات. كما تم تنفيذ جائزة جامعة المجمعة لخدمة المجتمع

الحاجة إلى مزيد من الدعم المالي لإنشاء المعرض الطبي الصحي بالجامعة	جاري البحث عن جهات راعية
قلة البرامج المتعلقة بذوي الاحتياجات الخاصة	جاري التعاون مع مرصد المسؤولية الاجتماعية بشأن تفعيل حافلة الوصول الخاصة بهذا الشأن وتنفيذ مجموعة من البرامج من خلالها وتم إدراج تلك البرامج بخطة العمادة للعام الجامعي القادم ١٤٣٩/١٤٤٠هـ

### (٢-٣) الرؤى التطويرية المستقبلية للعمادة :

- ١- التوسع في برامج الدراسات العليا المدفوعة.
- ٢- الاهتمام ببرامج ذوي الاحتياجات الخاصة.
- ٣- التوسع في البرامج التطوعية.
- ٤- تنفيذ النسخة الثانية من جائزة جامعة المجمعة لخدمة المجتمع
- ٥- الشراكة مع مركز التنمية المجتمعية بروضة سدير
- ٦- التوسع في رعاية المبادرات المجتمعية النوعية المقدمة من الهيئات والمؤسسات الحكومية والأهلية في المحافظات المشمولة بخدمات الجامعة
- ٧- إنشاء مركز التدريب المجتمعي النسوي الثالث وسيكون مقره روضة سدير

رابعاً

## مبادرات العمادة

## مبادرات بدأت عام ١٤٣٨/١٤٣٩ هجري تنفيذها



التوسع في مبادرة باحث المستقبل لتشمل محافظة الزلفي طلاب وطالبات	اتفاقية مع مركز التنمية الاجتماعية بروضه سدير	مركز التدريب المجتمعي بروضه سدير
استكمال مشروع البوابة الإلكترونية للبرامج المجتمعية	استكمال مبادرة إصلاح نزلاء السجون	مركز دعم وتسويق الابتكارات
النسخة الثانية من جائزة جامعة الجمعة لخدمة المجتمع	مشروع المعرض المتنقل	تفعيل وحدات خدمة المجتمع بالكليات

