



جامعة المجمعة
Majmaah University

رؤية VISION
2030

المملكة العربية السعودية
KINGDOM OF SAUDI ARABIA

التقرير السنوي للبرنامج

اصدار رمضان ١٤٣٨ هـ - يونيو ٢٠١٧ م

جامعة المجمعة - كلية التربية بالمجمعة

الرياضيات

الرياضيات

١٤٣٩ / ٩ / ١ هـ

الجامعة :

القسم العلمي :

البرنامج الأكاديمي

تاريخ اعتماد التقرير :



هيئة تقويم التعليم
والاعتماد

تم إعداد هذا النموذج وفقا لنماذج هيئة تقويم التعليم (المركز الوطني للتقويم والاعتماد الأكاديمي)

التقرير السنوي للبرنامج

المؤسسة التعليمية: جامعة المجمعة		
التاريخ: ١٤٣٩/٩/١ هـ		
الكلية / القسم : التربية بالمجمعة / الرياضيات		
اسم العميد: د. ماجد بن عثمان أبا حسين		
أسماء المقارّ الرئيسية والفرعية للبرنامج:		
المقر الرئيس:		
اسم المقر	جهة الموافقة	التاريخ
كلية التربية بالمجمعة بنات	مجلس التعليم العالي	١٤٣٠/٧/٤
المقرات الفرعية:		
اسم الفرع/الموقع	جهة الموافقة	التاريخ
١- لا يوجد		
٢-		
٣-		
٤-		

أ. التعريف بالبرنامج ومعلومات عامة عنه:

اسم البرنامج ورمزه:	برنامج الرياضيات رمز البرنامج: Math
السنة الأكاديمية التي أعد عنها التقرير:	١٤٣٨-١٤٣٩ هـ
اسم ومنصب رئيس لجنة كتابة التقرير:	١. نسرین أبو شلیح رئيسة القسم اسم من اعد التقرير: د. سوسن سامي - منسق الجودة بالبرنامج

ب. معلومات إحصائية:

١. عدد الطلاب الذين بدأوا البرنامج في السنة التي أعد عنها التقرير:	0
٢. (أ) إجمالي عدد الطلاب الذين أتموا البرنامج في السنة التي أعد عنها التقرير: الذين أتموا السنة النهائية من البرنامج: إجمالي الذين أتموا مسارات رئيسة ضمن البرنامج (في حال وجدت): اسم المسار: لا يوجد مسارات بالبرنامج العدد: لا يوجد	15 15
٢. (ب) الذين أتموا مرحلة متوسطة تُمنح بها شهادة، و تعتبر إحدى نقاط التخرج (إذا وجدت) لا يوجد	لا يوجد
٣. معدل الإتمام الظاهري.	
أ - النسبة المئوية للطلاب الذين أتموا البرنامج بالكامل: (المقصود هنا العدد الذي ورد في الفقرة رقم ٢ (أ)، كنسبة مئوية من العدد الذي بدأ البرنامج)	١٦%
ب- النسبة المئوية للطلاب الذين أتموا المرحلة المتوسطة من البرنامج (إن وجدت): (مثال: شهادة دبلوم ضمن برنامج يمنح درجة بكالوريوس) (المقصود هنا العدد الذي ورد في الفقرة ٢ (ب)، كنسبة مئوية من العدد الذي بدأ البرنامج الذي يمنح تلك الشهادة)	لا يوجد
اكتب تعليقاً على أي عوامل خاصة أو غير عادية ربما أثرت على معدلات الإتمام الظاهري (مثل التحويل من البرنامج المتوسط إلى البرنامج الكامل، والتحويل من وإلى البرامج الأخرى): - توقف القبول بكليات التربية على مستوى المملكة العربية السعودية مما أدى إلى عدم استيعاب القسم لطلاب جدد - تدني معدلات قبول الطالبات في البرنامج - عدم التزام الطالبات بالخطة الدراسية	

- عدم اعتماد الطالبات على رأي المرشدة الأكاديمية في وضع الجدول الدراسي مما أدى الى وجود تعارضات في مقررات التخصص وتأخر تخرج الطالبات

٤. إدارة قبول الطلاب وتحليل دفعات الطلاب (جدول رقم ١):

تحليل الدفعات: هو تحليل يُعنى بتتبع الطلاب الذين بدأوا الدراسة في عام معين في برنامج ما ومتابعتهم حتى إتمامهم البرنامج (عدد الطلاب الذين تم قيدهم في البرنامج في سنة ما ونجحوا في إتمام البرنامج كاملاً).

الدفعة الطلابية: يشير هذا المصطلح إلى العدد الكلي للطلاب المسجلين في البرنامج المعني في بداية كل سنة أكاديمية مباشرة بعد إتمامهم السنة التحضيرية، ولا يتم إضافة أي طالب جديد أو طالب محوّل لهم، كما أنه لا يتم احتساب الطلاب المنسحبين عند عودتهم مرة أخرى ضمن الدفعة.

جدول رقم (١) من تحليل الدفعة (للتوضيح): يقدم هذا الجدول تتبعاً شاملاً لمعلومات الدفعات الطلابية في الأعوام المنصرمة، بدءاً من إحصاء أعداد طلاب السنة الأولى وحتى إتمامهم البرنامج، ويجب تحديث بيانات الأعوام الأكاديمية كلما تطلب الأمر ذلك.

إدارة تسجيل الطلاب وتحليل دفعاتهم (جدول رقم ١)

السنة	السنة التحضيرية	قبل أربعة أعوام 34-35	قبل ثلاثة أعوام 35-36	قبل عامين 36-37	قبل عام 37-38	العام الحالي 38-39
لا ينطبق	العدد الكلي لطلبة الدفعة المقيدين.	٣٥	٢٥	٢١	٠	٠
	طلبة الدفعة الذين استمروا في البرنامج حتى نهاية السنة الأكاديمية.	٣٠	٢٠	١٦	٠	٠
	طلبة الدفعة المنسحبين نهائياً.	٤	٨	٤	-	-
	طلبة الدفعة الذين تخرجوا.	٩	٢	-	-	-

قم بإجراء تحليل لأربع دفعات طلابية بالطريقة الواردة أعلاه، وذلك من خلال رصد نقاط القوة وتوصيات التحسين:

دفعة عام ١٤٣٤/١٤٣٥ هـ كان عددها عند الدخول ٣٥ وحالياً موجود منها ١٩ طالبه وتخرج منها ٤ طالبات فقط وهناك ١٢ طالبه بين منسحب ومحوّل ومفصول أكاديمياً ومنقطع عدد الخريجات للدفعة قليل بسبب أخطاء الطالبات بتسجيل المقررات وعدم اعتماد كلام المرشده الأكاديميه في تسجيل المقررات حسب التسلسل الصحيح في الخطة بالإضافة الى تدني مستوى الطالبات العلمي وصعوبة نجاح الطالبات ببعض المقررات الا بعد اعاده المقرر مما يسبب التعارض في جداول الطالبات وتأخر تخرجهن

دفعة عام ١٤٣٥/١٤٣٦ هـ كان عددها عند الدخول ٢٥ تخرج منهن طالبتان ومتبقي من هذه الدفعة ١٣ طالبة موزعات بين مستوى ثالث وخامس وسادس وسابع.

دفعة عام ١٤٣٦/١٤٣٧ هـ كان عددهم ٢١ طالبة ٤ منهن مفصولات أكاديمياً وباقي الطالبات موزعات على المستويان السادس والسابع مع وجود بعض الطالبات المتعثرات في المستويات الأولى.

اما عن العامين ١٤٣٧-١٤٣٨ و ١٤٣٨-١٤٣٩ هـ قرر غلق القبول بالقسم وغلق القبول بكليات التربية على مستوى المملكة.

نقاط القوة:

١. إصرار الطالبات على المثابرة للنجاح والتخرج
٢. تخرج طالبات ذو كفاءه عالية قادرات على المنافسة في سوق العمل
٣. اعداد الجداول الدراسي بالبرنامج بما يتوافق مع المقررات المتبقية للطالبات المتوقع تخرجهن

أولويات التحسين:

١. تفعيل وحدة الإرشاد الأكاديمي

٢. متابعة الطالبات وخاصة المتعثرات من قبل المرشدة الأكاديمية والوقوف على أسباب التعثر ومعالجتها
٣. تشكيل لجنة لمراجعة مخرجات التعلم للبرنامج واساليب التدريس وطرق التقويم بالبرنامج
٤. تشكيل لجنة لمراجعة توصيف المقررات

٥. وجهة الخريجين كما هو مبين في استطلاعات رأي الطلاب الخريجين (ارفق هذه نتائج الاستطلاعات عن السنوات التي تم إجراء الاستطلاع فيها حول توظيف الخريجين).

تاريخ استطلاع الرأي:

عدد المشاركين في الاستطلاع: عدد المستجيبين: نسبة الاستجابة:

الوجهة	ليس راعياً في التوظيف		يرغب في التوظيف	
	بسبب استكمال الدراسة	أسباب أخرى	موظف في نفس مجال الدراسة	موظف في أماكن أخرى
العدد				
النسبة المئوية				

التحليل: اذكر نقاط القوة وتوصيات التحسين:

- لا توجد معلومات دقيقة بسبب صعوبة التواصل مع الخريجات

التوصيات:

- تحديث بيانات الخريجات
- عمل قاعدة بيانات رقمية للخريجات تحتوي على طرق التواصل بحيث يسهل الرجوع إليها في أي وقت.

ج. بيئة البرنامج:

١. التغييرات التي طرأت داخل المؤسسة وكان لها تأثيرٌ على البرنامج خلال السنة الماضية (إن وجدت):

- تفعيل البوابة الالكترونية للجامعة وللنظام الأكاديمي.
- تفعيل الأنشطة التدريبية لأعضاء هيئة التدريس بالقسم من عمادة الجودة وتطوير المهارات وعمادة التعليم الالكتروني
- تفعيل وحدة خاصة بالخريجات ووحدة خاصة بالإرشاد الأكاديمي وتكليف مرشدة طلابية بالقسم وتوزيع اعباء الارشاد الأكاديمي على الاعضاء
- تأسيس وحدة التعلم الالكتروني وتكليف منسقة للتعلم الالكتروني بالقسم
- تأسيس وحدة شؤون الاختبارات وتكليف عضوة بالقسم بمهام القياس والتقويم

- اذكر آثار هذه التغييرات على البرنامج، والإجراءات المقترحة للتعامل معها:

رفع مستوى أداء أعضاء هيئة التدريس

- تسهيل إجراءات التسجيل والإرشاد الأكاديمي للطالبات

٢. التغييرات التي طرأت من خارج المؤسسة وكان لها تأثيرٌ على البرنامج خلال السنة الماضية (إن وجدت):

علق القبول بكليات التربية على مستوى المملكة العربية السعودية

- اذكر آثار هذه التغييرات على البرنامج، والإجراءات المقترحة للتعامل معها:

البرنامج لا يستوعب طالبات جدد وفي طريقه للتجفيف

د. موجز معلومات عن تقارير المقررات الدراسية:

١. نتائج تقارير المقررات الدراسية:
صِف وحلل كيف استُخدمت تقارير المقررات المعدة وفق نماذج المركز في تقويم البرنامج وضمان جودته (مثال: تحليل معدل إتمام الطلبة للمقررات بنجاح، وتوزيع التقديرات، ودراسات الاتجاهات السائدة).

أ. صِف كيفية استخدام تقارير المقررات في تقويم البرنامج.
في نهاية كل فصل دراسي يتم توزيع استبانات رضا الطالبات عن المقرر الدراسي وتحلل وتدرج في تقرير المقرر بالإضافة الى درجات الطالبات ونسب النجاح والرسوب والتميز والتعثر وتؤخذ كلها في تقييم البرنامج ومن خلال تقرير المقررات يتم وضع خطة لرفع نسبة النجاح وتحديد المشكلات التي تواجه المقرر الدراسي وتؤخذ بعين الاعتبار في خطة تحسين البرنامج

ب. حلل معدل إتمام الطلبة للمقررات بنجاح، وتوزيع التقديرات، ودراسات الاتجاهات السائدة من أجل تحديد نقاط القوة وتوصيات التحسين.

الفصل الدراسي الأول من العام الدراسي ١٤٣٨-١٤٣٩هـ

جدول رقم (٢) نسب النجاح في البرنامج

القسم	اجمالي الشعب	الشعب التي بها نسبة النجاح اقل من ٥٠ %		الشعب التي بها نسبة النجاح من ٥٠ إلى أقل من ٧٥ %		الشعب التي بها نسبة النجاح ٧٥ إلى أقل من ١٠٠ %		أقل نسبة نجاح	أعلى نسبة نجاح	نسبة النجاح العامة بمقررات البرنامج
		عدد	%	عدد	%	عدد	%			
		١	٢,٩%	١٠	٢٩,٤%	١٠	٢٩,٤%			
طالبات	٣٤	١	٢,٩%	١٠	٢٩,٤%	١٠	٢٩,٤%	٤٢%	١٠٠,٠%	٧٧%

جدول رقم (٣) نسب التميز في البرنامج

القسم	اجمالي الشعب	الشعب التي بها نسبة التميز اقل من ٥٠ %		الشعب التي بها نسبة التميز من ٥٠ إلى أقل من ٧٥ %		الشعب التي بها نسبة التميز ٧٥ إلى أقل من ١٠٠ %		أقل نسبة تميز	أعلى نسبة تميز
		عدد	%	عدد	%	عدد	%		
		٢٦	٧٦,٥%	٤	١١,٨%	٤	١١,٨%		
طالبات	٣٤	٢٦	٧٦,٥%	٤	١١,٨%	٤	١١,٨%	٠%	١٠٠%

الفصل الدراسي الثاني من العام ١٤٣٨-١٤٣٩ هـ

جدول رقم (٢) نسب النجاح في البرنامج

نسبة النجاح	أعلى نسبة نجاح	أقل نسبة نجاح	الشعب التي بها نسبة النجاح % ١٠٠		الشعب التي بها نسبة النجاح من ٧٥ إلى أقل من % ١٠٠		الشعب التي بها نسبة النجاح من ٥٠ إلى أقل من % ٧٥		الشعب التي بها نسبة النجاح اقل من % ٥٠		اجمالي الشعب	القسم
			%	عدد	%	عدد	%	عدد	%	عدد		
			%١٠٠	%٢٩	%٣٥,٥	١١	%٣٥,٥	١١	%٢٢,٦	٧		

جدول رقم (٣) نسب التميز في البرنامج

نسبة التميز	أعلى نسبة تميز	أقل نسبة تميز	الشعب التي بها نسبة التميز % ١٠٠		الشعب التي بها نسبة التميز من ٧٥ إلى أقل من % ١٠٠		الشعب التي بها نسبة التميز من ٥٠ إلى أقل من % ٧٥		الشعب التي بها نسبة التميز اقل من % ٥٠		اجمالي الشعب	القسم
			%	عدد	%	عدد	%	عدد	%	عدد		
			%١٠٠	%٠	%٦,٥	٢	%٣,٢	١	%٣,٢	١		

(**) تحليل توزيع الدرجات

إحصائية إجمالية بنتائج الطلبة العام الجامعي ١٤٣٨-١٤٣٩ هـ (٢٨ مقرر و٣٤ شعبة)

الأول الفصل الدراسي:

الرياضيات

اسم البرنامج (القسم):

م	رمز المقرر	رقم الشعبة	إجمالي عدد الطلاب	عدد الحضور	نسبة الحضور	عدد من حصل علي (د)فاكثُر	نسبة النجاح	عدد من حصل علي(ب)فاكثُر	نسبة التميز
١	تفاضل تكامل (١)	٣٧٥	١٩	١٥	% ٧٩	١١	%٧٣	٢	%١٣
		٣٧٧	٢١	١٥	% ٧١	١٢	%٨٠	٢	%١٣

Math111	١١٣٢	١٥	١٢	% ٨٠	٥	%٤٢	٢	%١٧
الاجمالي	٥٥	٤٢	٢٨	%٧٦	٦	%٦٧	٦	%١٤
٢	٥١٦	٦	٣	%٥٠	٣	%١٠٠	٠	%٠
٣	٥١٨	١٢	٦	%٥٠	٦	%١٠٠	٣	%٥٠
٤	520	11	6	%55	6	%100	1	%17
٥	514	18	11	%61	10	%91	4	%36
٦	526	9	8	%89	5	%63	0	%0
٧	522	6	4	%67	2	%50	0	%0
٨	528	7	4	%57	3	%75	0	%0
٩	539	8	7	%88	6	%86	1	%14
١٠	547	10	7	%70	5	%71	1	%14
١١	545	14	13	%93	10	%77	1	%8
١٢	534	13	12	%92	8	%67	1	%8
١٣	553	12	12	%100	11	%92	7	%58
١٤	555	19	18	%95	11	%61	1	%6
15	549	14	13	%93	11	%85	3	%23
16	551	12	11	%92	11	%100	6	%55
17	563	16	15	%94	11	%73	1	%7
١٨	557	10	10	%100	9	%90	0	%0
19	559	9	9	%100	7	%78	0	%0
20	561	12	12	%100	10	%83	1	%8

21	التحليل الحقيقي ٢ MATH 412	567	11	11	%100	6	%55	2	%18
22	التحليل المركب MATH 413	569	4	4	%100	2	%50	0	%0
23	الحلقات والحقول MATH 414	571	12	12	%100	10	%83	2	%17
24	مقدمة في المعادلات التفاضلية الجزئية MATH 415	565	11	11	%100	8	%73	2	%18
25	مقدمة في الهندسة التفاضلية MATH 421	573	5	5	%100	5	%100	3	%60
26	مقدمة في الاستدلال الإحصائي STAT 423	577	11	11	%100	9	%82	2	%18
27	مشروع البحث MATH 424	579	2	2	%100	2	%100	2	%100
		580	2	2	%100	2	%100	2	%100
		581	2	2	%100	2	%100	2	%100
		582	2	2	%100	2	%100	2	%100
	الإجمالي		8	8	%100	8	%100	8	100%
28	التحليل الدالي MATH425	575	12	12	%100	9	%75	1	%8
		780	2	2	%100	2	%100	0	%0
		الإجمالي	14	14	%100	11	%79	1	%7
الإجمالي ي	34 مقرر	426	363	%85	279	%77	72	%20	

في الفصل الدراسي الثاني

إحصائية إجمالية بنتائج الطلبة العام الجامعي ١٤٣٨ - ١٤٣٩ هـ (٢٣ مقرر و ٣١ شعبة)

اسم البرنامج (القسم): الرياضيات
الفصل الدراسي: الثاني

م	رمز المقرر	رقم الشعبة	إجمالي عدد الطلاب	عدد الحضور	نسبة الحضور	عدد من حصل علي (د)فاكث ر	نسبة النجاح	عدد من حصل علي(ب) فاكث ر	نسبة التميز
١	تفاضل تكامل (١) Math111	234	30	26	%87	17	%65	5	%19
		232	32	27	%84	20	%74	2	%13
		1112	34	27	%79	25	%93	7	%28

%30	3	%60	6	%91	10	11	1108			
%18	16	%76	68	%84	90	107	الاجمالي			
%٠	٠	%٣٣	١	%٥٠	٣	٦	٢٣٦	تفاضل وتكامل (٢) Math121	٢	
%33	1	%50	3	%86	6	7	284	حساب تفاضل وتكامل في عدة متغيرات MATH 212	٣	
%14	1	%29	2	%64	7	11	1119	الجبر الخطي MATH 214	٤	
%17	1	%50	3	%60	6	10	242	نظرية الاعداد MATH 222	٥	
%29	4	%86	12	%82	14	17	248	مبادئ نظرية التوزيعات الاحتمالية STAT 223	٦	
%0	0	%100	2	%100	2	2	1117			
%21	4	%88	14	%84	16	19	الاجمالي			
%25	2	%88	7	%100	8	8	246	مقدمة في المعادلات التفاضلية MATH 224	٧	
%11	1	%100	9	%90	9	10	244	استاتيكا MATH 225	٨	
%0	0	%73	11	%100	15	15	256	التحليل الحقيقي ١ MATH 312	٩	
%14	1	%58	7	%100	12	12	250	تطبيقات رياضية MATH 313	10	
%63	5	%100	8	%89	8	9	252	معمل الرياضيات MATH 314	11	
%8	1	%54	13	%100	24	24	264	نظرية الزمر MATH 322	12	
%38	5	%92	12	%93	13	14	258	مقدمة في الطوبولوجي MATH 323	١٣	
%21	4	%79	15	%95	19	20	260	الطرائق الرياضية MATH 324	14	
%86	6	%100	7	%100	7	7	262	تطبيقات رياضية على الحاسب MATH 327	15	
%27	3	%55	6	%100	11	11	268	التحليل الحقيقي ٢ MATH 412	16	
%18	2	%100	11	%100	11	11	270	التحليل المركب MATH 413	17	
%44	4	%89	8	%100	9	9	272	الحلقات والحقول MATH 414	18	
%0	0	%100	1	%100	1	1	1115			
%40	4	%90	9	%100	10	10	الاجمالي			
%25	3	%92	11	%100	12	12	266	مقدمة في المعادلات التفاضلية الجزئية MATH 415	19	
%36	4	%91	10	%100	11	11	274	مقدمة في الهندسة	20	

								التفاضلية MATH 421	
%0	0	%60	6	%100	10	10	278	مقدمة في الاستدلال الاحصائي STAT 423	21
%100	3	%100	3	%100	3	3	281	مشروع البحث MATH 424	22
%50	1	%100	2	%100	2	2	280		
%100	3	%100	3	%100	3	3	282		
%88	7	%100	8	%100	8	8	الاجمالي		
%20	1	%86	6	%100	7	7	276	التحليل الدالي MATH425	23
%0	0	%100	1	%100	1	1	1157		
%13	1	%75	6	%100	8	8	الاجمالي		
%22	72	%76	247	%90	324	360	31	٣١ مقرر	الاجمالي ي

نسبة النجاح العامة في المقررات للفصل الدراسي الاول ٧٧% ونسبة النجاح في مقررات الفصل الدراسي الثاني ايضا ٧٦% وهي نسبة متقاربه مع العام الماضي وهذا بسبب حرص أغلب طالبات البرنامج على الالتزام بالحضور ومتابعة المحاضرات وزيادة وعي الطالبات وخاصة بالمستويات العليا بأهمية التخرج والمعدل التراكمي للطالبه من خلال الدورات والورش التي يقدمها البرنامج للطالبات لنشر ثقافة الجودة بالإضافة الى رفع كفاءة أعضاء هيئة التدريس من خلال الدورات والبرامج التي تقدم من الكلية والجامعة لمنسوبيها

١. تحليل توزيع التقديرات:

نسبة التميز العام في مقررات الفصل الدراسي الاول ٢٠% ونسبة التميز العام في مقررات الفصل الثاني ٢٢% وهي نسبة متقاربة مع العام الماضي
نسبة التميز بين مقررات التخصص منخفضة وذلك لعدة أسباب تم ايرادها في تقارير المقررات حيث أجمع الأعضاء في التقارير على حصر الاسباب في التالي:
١. دخول نسبة من الطالبات التخصص بدون رغبة في التخصص
٢. تدني مستوى الطالبات المقبولات
٣- صعوبة بعض مقررات التخصص مقارنة بمقررات الأقسام الأخرى
٤- وجود عدد كبير من الطالبات المتعثرات

٢. تحليل الاتجاهات السائدة (دراسة الاختلافات، والتغيرات، والتطورات التي تطرأ على البرنامج خلال مدة زمنية معينة؛ عادة ما تصل إلى عدة فصول دراسية أو أعوام أكاديمية):

من خلال مقارنة نسب النجاح للمقررات ونسب التميز بين العام الحالي والعام الماضي تبين ان النسب متقاربة جدا ولا يوجد أي فجوة تذكر

٢. تحليل النتائج اللافتة أو التباينات الواضحة (بنسبة ٢٥ % أو أكثر):

اذكر المقررات التي يلاحظ فيها أن معدل الإكمال أو توزيع التقديرات أو الاتجاهات السائدة منحرفة بشكل واضح، أو في حال كانت النتائج غير طبيعية ارتفاعاً أو انخفاضاً، أو أنها انحرفت عن سياسات توزيع الدرجات أو التقويم؛ واذكر الخطوات المتبعة لكشف أسباب هذه الاختلافات، وما اتخذ من إجراءات نتيجة لذلك.

أ. اسم المقرر ورمزه الدراسي: تفاضل وتكامل ٢ MATH 121

النتائج اللافتة أو التباينات الواضحة:

نسبة النجاح في الفصل الدراسي الثاني ٣٣% وفي الفصل الأول ١٠٠%
الخطوات المتبعة لتقصي الأسباب:

١. عقد لقاءات مع الطالبات المتعثرات
٢. عقد لقاءات مع الطالبات المحرومات
٣. من خلال بنود استبانة رضا الطالبات عن المقرر

أسباب النتائج اللافتة والتباينات الواضحة:

١. تدني معدلات قبول الطالبات
٢. صعوبة المقرر بالنسبة للطالبات على الرغم من تكراره لاكثر من مره

الإجراءات المتخذة (إن لزم ذلك):

١. تخصيص المحاضره الأولى لتعزيز الثقة بين عضو هيئة التدريس والطالبات ٢. التنويع في أساليب التدريس
٣. تحديد ساعات مكتبية خاصة بالطالبات المتعثرات في المقرر

ب. اسم المقرر ورمزه الدراسي: الجبر الخطي MATH 214

النتائج اللافتة أو التباينات الواضحة:

نسبة النجاح في الفصل الدراسي الثاني ٢٩% وفي الفصل الأول ٧٥%
الخطوات المتبعة لتقصي الأسباب:

١. عقد لقاءات مع الطالبات المتعثرات
٢. عقد لقاءات مع الطالبات المحرومات
٣. من خلال بنود استبانة رضا الطالبات عن المقرر

أسباب النتائج اللافتة والتباينات الواضحة:

١. تدني معدلات قبول الطالبات
٢. صعوبة المقرر بالنسبة للطالبات على الرغم من تكراره لاكثر من مره

الإجراءات المتخذة (إن لزم ذلك):

١. تخصيص المحاضره الأولى لتعزيز الثقة بين عضو هيئة التدريس والطالبات
٢. التنويع في أساليب التدريس
٣. تحديد ساعات مكتبية خاصة بالطالبات المتعثرات في المقرر

(أرفق المزيد حسب الحاجة)

٤. تدريس المقررات الدراسية المخطط لها:

أ. اذكر أي مقررات دراسية تم التخطيط لها ولكن لم يتم تدريسها خلال السنة الأكاديمية لسبب ما، مع ذكر الأسباب، وما ينبغي اتخاذه من إجراءات في حال تطلب الأمر عملاً تعويضياً.

اسم المقرر ورمزه الدراسي	الشرح	العمل التعويضي إن لزم الأمر
لا يوجد		

ب. اذكر أي وحدات أو أبواب أو موضوعات ضمن المقررات الدراسية تم التخطيط لها، ولكن لم يتم تدريسها لسبب ما، مع ذكر الأسباب، وما ينبغي اتخاذه من إجراءات في حال تطلب الأمر عملاً تعويضياً.

السبب	الوحدة أو الباب أو الموضوع	المقرر الدراسي
لا يوجد		

العمل التعويضي إن لزم الأمر:

المقرر الدراسي	الوحدة أو الباب أو الموضوع	السبب
لا يوجد		

هـ. إدارة البرنامج و تنفيذه:

الإجراء المقترح لتفادي الصعوبات مستقبلاً	أثر الصعوبات على تحقيق أهداف البرنامج	أذكر الصعوبات التي واجهت إدارة البرنامج (إن وجدت)
ضعف الاعتماد على مصادر تعلم حديثه في تدريس المقررات.	عدم مواكبة الجديد والنمو المعرفي والاتجاهات العلمية الحديثة	تقديم دورات تدريبية للأعضاء والطالبات على آليات استخدام المكتبة الرقمية كمصدر تعلم حديث
زيادة الأعباء العملية لدى معظم الأعضاء بالقسم سواء على مستوى العبء التدريسي أو عدد المهام التي يكلف بها كل عضو في آن واحد مع عدم وجود معايير ثابتة وتحديد نطاق الصلاحيات والتخصيص	هذا يشكل عبء وضغط كبير على البعض من الاعضاء بالإضافة الى تأثير وضعف مستوى الأداء لدى الأعضاء	توزيع المهام بشكل متوازن بين الأعضاء بما يتناسب مع العبء التدريسي لكل عضو
غياب او ضعف التنسيق المطلوب بين الوحدات الإدارية مع القسم وغيره من الأقسام الأخرى بالكلية	تأخر في إنجاز بعض المهام والأعمال المطلوبة عن وقتها المفترض لها.	تعزيز فرص وتنوع آليات التواصل مع الوحدات الإدارية ذات الصلة
نقص الحوافز المجدية والتشجيعية عن المستوى المأمول	هبوط الروح المعنوية للعمل والمبادرة لدى اعضاء القسم وانخفاض الدافعية للإنجاز	تقديم الدعم المعنوي ومنح جوائز وشهادات التقدير والمكافآت عند انجاز بعض المهام والتكليفات.

و. ملخص تقويم البرنامج:

تقرير استبانة تقويم خبرة الطالب على مستوى البرنامج
الفصل الدراسي الثاني للعام الجامعي ١٤٣٨/١٤٣٩ هـ

بيانات البرنامج

رمز البرنامج	إسم البرنامج	الفئة (طبي/علمي/إنساني/تربوي)
رياض	الرياضيات	تربوي

القسم	الكلية	المقر
الرياضيات	التربوية	المجمعة

عدد الطلاب بالسنة النهائية	عدد الطلاب الذين قيموا البرنامج		منسق البرنامج
	ذكور	إناث	
١٦	١٦		١. نسرين أبو شليح

نتائج التقييم

المحور الأول: المشورة والدعم

م	العبارات	التقييم	
		ذكور	إناث
١	كان من السهل علي أن أجد المعلومات الخاصة بالجامعة وأقسامها (برامجها) قبل أن أسجل فيها.	3.7	3.7
٢	عندما بدأت في هذه الجامعة، ساعدني برنامج التهيئة المعد للطلبة المستجدين.	3.1	3.1
٣	هناك فرص كافية في هذه الجامعة للحصول على المشورة فيما يتعلق بدراساتي ومستقبلي المهني.	3.3	3.3
٤	إجراءات التسجيل للمقررات سهلة وذات كفاءة.	3.1	3.1
إجمالي المحور الأول			
		3.3	3.3

المحور الثاني: مصادر وتجهيزات التعلم

م	العبارات	التقييم	
		ذكور	إناث
١	الفصول الدراسية (بما في ذلك قاعات المحاضرات، والمعامل، وهكذا) جذابة ومريحة.	3.1	3.1
٢	مرافق وتجهيزات الحاسب المخصصة للطلبة كافية لاحتياجاتي.	3.4	3.4
٣	يساعدني منسوب المكتبة عندما أحتاج لذلك.	3.4	3.4
٤	أشعر بالرضا عن جودة ومقدار المواد التعليمية المتاحة لي بالمكتبة.	3.4	3.4
٥	تفتح المكتبة أبوابها في أوقات ملائمة.	3.6	3.6
٦	هناك مرافق متاحة للأنشطة اللامنهجية (بما في ذلك الأنشطة الرياضية والترفيهية).	3.1	3.1
٧	هناك مرافق مناسبة متاحة بالجامعة لأداء الشعائر الدينية.	3.2	3.2
إجمالي المحور الثاني			
		3.3	3.3

المحور الثالث: التعلم والتعليم

م	العبارات	التقييم	
		ذكور	إناث
١	يهتم معظم أعضاء هيئة التدريس الذين أتعامل معهم اهتماماً حقيقياً بمدى تقدمي.	3.9	3.9
٢	هيئة التدريس بالجامعة عادلون في معاملتهم للطلبة.	3.9	3.9
٣	تشجعني المقررات والواجبات التي أخذها على دراسة الأفكار الجديدة وعلى التعبير عن آرائي.	3.5	3.5
٤	تزداد قدرتي على دراسة وحل المشكلات الجديدة وغير العادية، نتيجة لدراساتي.	3.7	3.7
٥	تتحسن قدرتي بشكل فعال على التعبير عن نتائج أبحاثي التي أقوم بها، نتيجة لدراساتي.	3.5	3.5
٦	يحفزني البرنامج (القسم) الذي أدرس به على المزيد من التعلم.	3.5	3.5
٧	إن المعارف والمهارات التي أتعلمها ذات أهمية بالنسبة لمستقبلي الوظيفي.	3.5	3.5
٨	إنني أتعلم كيف أعمل بشكل فعال مع الأنشطة الجماعية.	3.7	3.7
إجمالي المحور الثالث			
		3.6	3.6

المحور الرابع: التقويم العام

م	العبارات	التقييم		
		ذكور	إناث	إجمالي
١	أشعر بالرضا بشكل عام عن حياتي الطلابية في هذه الجامعة.		3.5	3.5

المحور الخامس: الأسئلة المفتوحة

١	ما أكثر شيء أعجبك فيما يخص دراستك في هذه الجامعة؟
	<ul style="list-style-type: none"> التطور التقني المجهز به القاعات
٢	ما أكثر شيء لم يعجبك فيما يخص دراستك في هذه الجامعة؟
	<ul style="list-style-type: none"> عدم توافر مراجع جديدة للبحث عدم توافر أماكن لحل الواجبات والبحث داخل المكتبة
٣	ما الاقتراحات التي لديك لتحسين هذه الجامعة؟
	<ul style="list-style-type: none">

شكل (٢) يوضح متوسط درجات كل بعد في استبانة خبرة الطالب / الطالبة بالبرنامج



شكل (١) يوضح متوسط درجات كل عبارة في استبانة تقييم خبرة الطالب / الطالبة بالبرنامج



تقرير استبانة تقويم البرنامج على مستوى البرنامج
نتائج تقويم طلاب السنة النهائية للبرنامج الفصل الدراسي الثاني للعام الجامعي ١٤٣٨/١٤٣٩ هـ.

بيانات البرنامج

رمز البرنامج	اسم البرنامج	الفئة (طبي/علمي/إنساني/تربوي)
رياض	الرياضيات	تربوي
القسم	الكلية	المقر
الرياضيات	التربية	المجموعة
عدد الطلاب بالسنة النهائية		منسق البرنامج
ذكور	إناث	
-	-	ا. نسرين أبو شليح

نتائج التقييم

المحور الأول: المساعدة والدعم اللذان قدما لتعليمي

م	العبارات	التقييم	
		ذكور	إناث
١	أتيح لي الإرشاد الأكاديمي والمهني المناسب خلال فترة دراستي بالبرنامج	3.5	3.5
٢	كانت هيئة التدريس متاحة للإرشاد والمشورة عندما كنت أحتاج للتحدث إليهم.	3.9	3.9
٣	شجعتني هيئة التدريس بالقسم على أن أقدم أفضل ما عندي.	3.7	3.7
٤	قدمت هيئة التدريس بالقسم تغذية راجعة على عملي.	3.6	3.6
٥	لدى هيئة التدريس بالقسم معرفة كبيرة بمحتوى المقررات التي يدرسونها.	3.9	3.9
٦	كانت هيئة التدريس بالقسم متحمسة للعمل.	4.0	4.0
٧	اهتمت هيئة التدريس بمدى تقدم طلبتهم.	4.0	4.0
إجمالي المحور الأول		3.8	3.8

المحور الثاني: المصادر الخاصة بدعم تعليمي

م	العبارات	التقييم	
		ذكور	إناث
١	كانت المواد الدراسية المساعدة بالمقررات حديثة ومفيدة.	4.0	4.0
٢	كانت مصادر المكتبة مناسبة ومتاحة كلما كنت أحتاج لها .	3.8	3.8
٣	اتسمت تجهيزات القاعات (للمحاضرات، والمعامل، والدروس) بالجودة	3.9	3.9
٤	كانت تجهيزات الحاسب كافية لاحتياجاتي.	3.6	3.6
٥	توفرت التجهيزات المناسبة للأنشطة اللامنهجية (بما في ذلك التجهيزات الخاصة بالرياضة والترفيه).	3.2	3.2
٦	هناك مرافق مناسبة لأداء الشعائر الدينية.	3.2	3.2
٧	كانت برامج التدريب الميداني (أو سنة الامتياز) فعالة في تطوير مهاراتي	3.7	3.7
إجمالي المحور الثاني		3.6	3.6

المحور الثالث: تقويم التعليم الذي حصلت عليه

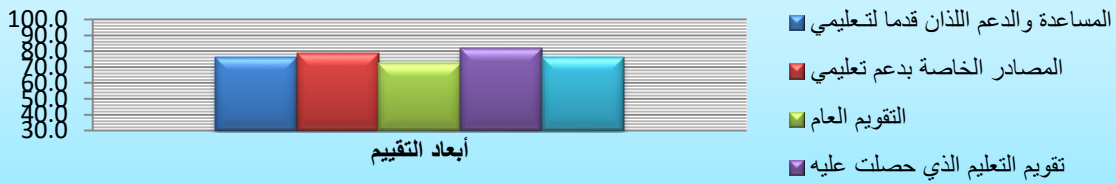
م	العبارات	التقييم	
		ذكور	إناث
١	ما تعلمته في هذا البرنامج (القسم) سيكون مهماً لمستقبلي.	3.9	3.9
٢	لقد ساعدني البرنامج في تطوير الاهتمام الكافي لدي للسعي في الاستمرار في تحديث معلوماتي حسبما يستجد في مجال دراستي.	4.0	4.0
٣	لقد طور البرنامج قدرتي على استقصاء وحل المشكلات الجديدة.	4.0	4.0
٤	لقد طور البرنامج قدرتي على العمل بفاعلية مع المجموعات.	3.9	3.9
٥	لقد حسن البرنامج مهاراتي في الاتصال.	4.0	4.0

3.9	3.9	لقد ساعدني البرنامج في تطوير مهاراتي الأساسية في استخدام التقنية لدراسة القضايا والتعبير عن النتائج	٦
4.0	4.0	لقد طورت المعارف والمهارات اللازمة لمهنتي التي اخترتها.	٧
3.9	3.9	إجمالي المحور الثالث	

المحور الرابع: التقييم العام

م	العبارات	التقييم	
		ذكور	إناث
١	أشعر بالرضا بشكل عام عن مستوى جودة خبرتي التعليمية في الجامعة.	4.1	4.1
		إجمالي	4.1

شكل (٢) يوضح متوسط درجات كل بعد في استبانة تقييم البرنامج



التحليل: (مثال: تحليل لتوصيات التحسين المقدمة: هل التوصيات صالحة؟ وما الإجراءات التي سوف تتخذ لتنفيذها؟ وهل هناك خطوات تم اتخاذها فعلاً؟ وهل يوجد اعتبارات أخرى؟) تم تعديل جداول البرنامج وجداول الاختبارات حسب المقررات المتبقية على الطالبات الخريجات حتى تستطيع الطالبات التخرج وزيادة عدد الساعات الخريجة لتصل الى ٢٤ ساعة معتمدة وذلك بمساعدة المرشدة الأكاديمية.

أ. أذكر أهم توصيات التحسين، نقاط القوة، والمقترحات:

كما يتضح من نتائج تقييم برنامج القسم أن كل بنود الاستبانة أعلى من ٣ من مقياس من ٥ درجات وهذا يدل على ان كل بنود الاستبانة نقاط قوة ودليل على رضا خريجات البرنامج عما هو مقدم بالبرنامج

ب. التغييرات المقترحة على البرنامج (إن وجدت) استجابة للتحليل والتغذية الراجعة:

وفقا لما ورد في نتائج التقييم من محاور والتي حصلت على تقييمات كانت الأقل في الاستبانة ٢ يقترح ما يلي:

- الرفع بطلب تزويد المكتبة بمصادر ومراجع وكتب تخصصية حديثة في الرياضيات.
- مخاطبة الجهة المختصة بالخدمات في الكلية ووكالة شؤون الطلاب بتحسين وضع المسجد وتوفير اماكن مخصصة لترفيه الطالبات وممارسة أنشطة لانهجية
- اقامة دورات للطالبات والخريجات عن المكتبة الرقمية السعودية لتوفير مصادر للتعلم الكترونية كبديل عن الكتب الغير متوفرة بالمكتبة
- تنوع أساليب التدريس بين المحاضرات والعروض التقديمية لإتاحة الفرصة للطالبة لاستخدام التقنية الحديثة.

٢. تقويمات أخرى (مثال: تقويمات يقوم بها أصحاب العمل، أو أطراف معنية أخرى، أو المراجعون الخارجيون): لا يوجد

صف إجراءات التقييم:

أرفق التقرير

<p>التحليل: (مثال: تحليل لتوصيات التحسين المقدمة: هل التوصيات صالحة؟ وما الإجراءات التي سوف تتخذ لتنفيذها؟ وهل هناك خطوات تم اتخاذها فعلاً؟ وهل يوجد اعتبارات أخرى؟)</p> <p>.....</p>	<p>ب. اذكر أهم توصيات التحسين، نقاط القوة، والمقترحات:</p> <p>.....</p>
<p>ب. التغييرات المقترحة على البرنامج (إن وجدت) استجابة للتحليل والتغذية الراجعة:</p> <ul style="list-style-type: none"> - التخطيط لتفعيل دور اكبر للقسم من ناحية تعزيز دور الأعضاء فيه بخدمة المجتمع وتوعيته. - إنشاء وحدة خاصة بالخريجات في القسم بهدف تعزيز سبل التواصل معهن بعد التحاقهن وتعيينهن بوظائف اهلية او حكومية او ممارسة اعمال خاصه. 	
<p>٣. تقويم أعضاء هيئة التدريس والهيئة التعليمية للمعايير الفرعية في المعيار الرابع (من ٤-١ إلى ٤-١٠):</p> <p>.....</p>	

المعايير الفرعية للمعيار الرابع: هل الممارسات الجيدة متبعة؛ نعم أو لا؟ قدّم تقديراً لكل معيار فرعي، ثم اذكر خطة العمل المقترحة لتحسين الأداء (إن وجدت).			
أولويات التحسين	التقدير بالنجوم	الممارسات الجيدة (نعم/لا)	المعايير الفرعية للمعيار الرابع
<p>العمل على استطلاع رأي الخريجات لتوفير الأدلة و البراهين على مناسبة نواتج التعلم المستهدفة و مدى تحققها</p>	***	نعم	١-٤
<p>العمل على التنسيق بين المحتوى والاستراتيجيات التي وضعت في توصيف المقررات و يتم تطبيقها في الواقع، لضمان التقدم المتدرج و الفعال للتعلم في جميع مجالات التعلم في كل البرنامج يجب مراقبة المجالات الأكاديمية و/أو المهنية، التي يُعدّ الطلبة لها، بصورة مستمرة مع اتخاذ التعديلات الضرورية في البرامج وفي محتوى المقررات وفي المراجع المقررة لضمان استمرارية مواءمتها وجودتها. يجب استحداث فرق استشارية دائمة في كافة البرامج المهنية، يشارك في عضويتها ممارسون متميزون من المهن والوظائف ذات العلاقة بالبرامج، للمتابعة ولتقديم المشورة حول محتوى البرامج وجودتها.</p>	***	نعم	٢-٤
<p>العمل على تقويم المقررات والبرامج وإعداد تقارير عنها بصورة سنوية، وتتضمن هذه التقارير معلومات كافية حول مدى فاعلية الاستراتيجيات التي خطط لها ، ومدى تحقق نواتج التعلم المستهدفة. إجراء تقويم شامل للبرنامج مرة واحدة على الأقل كل خمس سنوات، إضافة إلى عمليات التقويم السنوية. كما ينبغي أن تكون الإجراءات اللازمة للقيام بعمليات إعادة التقييم متنسقة مع السياسات والإجراءات المعمول بها في المؤسسة. مراجعة البرامج الاستعانة بخبراء من القطاعات الصناعية والمهنية ذات العلاقة، إضافة إلى أعضاء هيئة تدريس ذوي خبرة من مؤسسات تعليمية أخرى. الاستفادة، عند مراجعة البرنامج، من آراء الطلبة والخريجين حول جودة البرنامج المعني من خلال استطلاعات الرأي والمقابلات، ومن خلال المناقشات مع هيئة التدريس ومع غيرهم من المستفيدين (ذوي العلاقة) مثل أرباب العمل.</p>	***	نعم	٣-٤

الاستعانة بالمصفوفات أو بأي وسائل أخرى عند تصحيح اختبارات الطلاب وواجباتهم ومشاريعهم لضمان أن كل مجالات نواتج تعلم الطلبة المخطط لها قد تمت تغطيتها. تتضمن السياسات والإجراءات الأعمال والأنشطة التي يمكن اتباعها للتعامل مع الحالات التي تكون فيها مستويات تحصيل الطلبة غير ملائمة أو قُيِّمت بشكل غير متسق. يتم استخدام إجراءات فعالة للتحقق من أن الأعمال التي يقدمها الطلبة هي بالفعل من عمل الطلبة أنفسهم.	****	نعم	٤-٤
تقيّم كفاية الترتيبات اللازمة لتقديم المساعدة للطلاب بشكل دوري من خلال عمليات تشمل التغذية الراجعة من الطلاب، دون الاقتصار عليها.	****	نعم	٥-٤
يتم إدخال التعديلات المناسبة على خطط تدريس المقررات، إذا لزم الأمر، بناء على ما تظهره تقارير المقررات.	****	نعم	٦-٤
مراقبة مدى مشاركة هيئة التدريس في أنشطة التطوير المهني لتحسين جودة أدائهم التدريسي. يتم تشجيع هيئة التدريس على تطوير الاستراتيجيات المناسبة لتحسين أدائهم التدريسي، وعلى الاحتفاظ بملفات توثيقية (بورتفوليو) تحتوي على الأدلة والبراهين على عمليات التقييم واستراتيجيات التحسين التي يقومون بها. تشمل استراتيجيات تحسين جودة التعليم تحسين جودة المواد التعليمية المساعدة واستراتيجيات التعليم التي تتضمنها.	****	نعم	٧-٤
التشجيع على البحث العلمي في التخصص وزيادة خبرتهم و صقلها	****	نعم	٨-٤
زيارة الطلاب و المشرفين المكان التدريبي لضمان ملائمته لطبيعة عملهم و توفر فيه الاستراتيجيات الحديثة	****	نعم	٩-٤
العمل على تقوم هيئة التدريس من المؤسسة التعليمية المشاركة، ممن هم على دراية بمحتوى المقررات التي يتم تقديمها من خلال ترتيبات الشراكة، بزيارة المؤسسة التعليمية المحلية بشكل منتظم للتشاور حول تفاصيل المقررات ومعايير تقييم الطلبة.	****	نعم	١٠-٤

تحليل المعايير الفرعية:

اذكر نقاط القوة وتوصيات التحسين وفقاً للتقويم الذاتي للبرنامج فيما يتعلق بتطبيق أفضل ممارسات الجودة فيه.

- ١- يتسق تدريس المقررات مع المفردات المعطاة للطلبة ومع توصيفات المقررات
- ٢- يتم إعلام الطلبة مقدماً وبصورة كاملة بمتطلبات المقررات من خلال توصيفات المقررات
- ٣- تتناسب استراتيجيات التدريس مع الأنواع المختلفة من نواتج التعلم التي يستهدف البرنامج تطويرها
- ٤- تزويد القائمين بإدارة البرنامج بتقارير عن تدريس كل مقرر من المقررات

وتوصيات التحسين

- ١- الكتب المقررة والمراجع حديثة وتتضمن آخر التطورات في مجال الدراسة.
- ٢- تُستخدم نظم فعالة لتقويم المقررات والتدريس.
- ٣- تتوافر الكتب المقررة وغيرها من المتطلبات الأخرى
- ٤- حث الطالبات على استخدام المكتبة الرقمية السعودية

ز. تقويم مقررات البرنامج:

١. ضع في القائمة أدناه المقررات الدراسية التي تم تدريسها خلال العام، ثم بين ما إذا كان الطلاب قد قاموا بتقويمها أم لا، والتقويمات الأخرى التي تمت على جودة التدريس، وبين ما إذا كان قد تم التخطيط لإجراءات تحسينية لتطوير تدريس أي من تلك المقررات الدراسية.

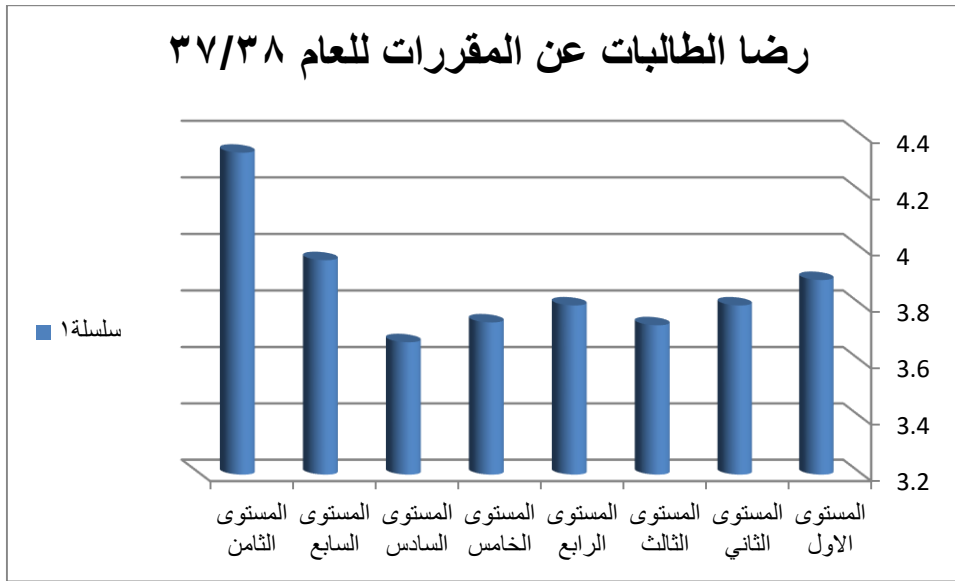
وجود خطة تنفيذية	تقويمات أخرى (أذكرها)	تقويمات الطلاب للجودة		اسم المقرر الدراسي ورمزه
		لا	نعم	
√			√	تفاضل وتكامل (١)
√			√	هندسة تحليلية
√	رضا الطالب عن الاختبار		√	أسس الرياضيات
√			√	تفاضل وتكامل ٢
√			√	مبادئ الإحصاء والاحتمال
√			√	الجبر الخطي
√			√	تحليل المتجهات
√	رضا الطالب عن الاختبار		√	حساب تفاضل وتكامل في عدة متغيرات
√	رضا الطالب عن الاختبار		√	نظرية الأعداد
√			√	استاتيكا
√	رضا الطالب عن الاختبار		√	مقدمة في المعادلات التفاضلية
√			√	مبادئ نظرية التوزيعات
√			√	التحليل العددي
√	رضا الطالب عن الاختبار		√	التحليل الحقيقي ١
√	رضا الطالب عن الاختبار		√	تطبيقات رياضية
√	رضا الطالب عن الاختبار		√	معمل الرياضيات
√			√	تطبيقات رياضية على الحاسب
√	رضا الطالب عن الاختبار		√	نظرية الزمر
√			√	مقدمة في الطوبولوجي
√			√	الطرائق الرياضية
√	رضا الطالب عن الاختبار		√	الحلقات والحقول
√			√	التحليل الحقيقي ٢
√			√	التحليل المركب
√	رضا الطالب عن الاختبار		√	مقدمة في المعادلات التفاضلية الجزئية
√			√	مشروع البحث

√		√	التحليل الدالي
√	رضا الطالب عن الاختبار	√	مقدمة في الهندسة التفاضلية
√	رضا الطالب عن الاختبار	√	مقدمة في الاستدلال الاحصائي

متوسط تقييم الطالبات للمقررات الدراسية للفصلين الأول والثاني من العام ١٤٣٨-١٤٣٩ هـ

التقدير العام	متوسط التقييم للبرنامج	متوسط تقييم المستوى	متوسط تقييم المقرر	اسم المقرر	المستويات	الكلية / القسم
ممتاز	4	3.78	3.78	تفاضل وتكامل (١)	المستوى الأول	كلية التربية - قسم الرياضيات
			3.80	3.64	هندسة تحليلية	
		3.86		أسس الرياضيات		
		3.75		تفاضل وتكامل ٢		
		4.14		مبادئ الإحصاء والاحتمال		
		3.6	3.63	الجبر الخطي	المستوى الثالث	
			3.5	تحليل المتجهات		
			3.78	حساب تفاضل وتكامل في عدة متغيرات		
		3.6	3.33	نظرية الأعداد	المستوى الرابع	
			3.6	استاتيكا		
			3.92	مقدمة في المعادلات التفاضلية		
			3.43	مبادئ نظرية التوزيعات		
		3.4	3.6	التحليل العددي	المستوى الخامس	
			3.3	التحليل الحقيقي ١		
			3.1	تطبيقات رياضية		
			3.5	معمل الرياضيات		
		3.4	3.67	تطبيقات رياضية على الحاسب	المستوى السادس	
			3.78	نظرية الزمر		
			3.25	مقدمة في الطوبولوجي		
			3.1	الطرائق الرياضية		

3.3	3.5	الحلقات والحقول	المستوى السابع
	3.1	التحليل الحقيقي ٢	
	3.5	التحليل المركب	
	3	مقدمة في المعادلات التفاضلية الجزئية	
3.7	4.6	مشروع البحث	المستوى الثامن
	3.15	التحليل الدالي	
	3.43	مقدمة في الهندسة التفاضلية	
	3.4	مقدمة في الاستدلال الاحصائي	



(أضف إلى الجدول المزيد من المقررات حسب الحاجة)

٢. اذكر جميع المقررات التي يتولى تدريسها البرنامج نفسه، والمقررات التي يتم تدريسها في هذا البرنامج من قبل برامج أخرى:

عدد الشعب الدراسية	الساعات المعتمدة	نوع المتطلب (جامعة أو كلية أو قسم)	اسم المقرر	رمز المقرر	المستوى
--------------------	------------------	------------------------------------	------------	------------	---------

عدد الشعب الدراسية	الساعات المعتدة	نوع المتطلب (جامعة أو كلية أو قسم)	اسم المقرر	رمز المقرر	المستوى
-	٢	متطلب كلية	متطلب جامعة	-	المستوى الأول
-	٢	متطلب كلية	المدخل إلى الثقافة الإسلامية	SALM101	
-	٢	متطلب قسم	المهارات اللغوية	ARAB101	
-	٢	متطلب قسم	تقنيات التعليم ومهارات الاتصال	EDU 116	
-	٢	متطلب قسم	أصول التربية الإسلامية	EDU 117	
-	٢	متطلب قسم	نظام وسياسة التعليم في المملكة العربية السعودية	EDU 118	
-	٢	متطلب كلية	فيزياء عامة (١)	PHYS 111	
-	٢	متطلب كلية	كيمياء عامة (١)	CHEM 111	
٤+٣	٢	متطلب قسم	حساب التفاضل والتكامل (١)	MATH 101	
-	٢	متطلب قسم	متطلب جامعة	-	
-	٢	متطلب قسم	علم نفس النمو	EDU 126	المستوى الثاني
١١+١	٤	متطلب قسم	حساب التفاضل والتكامل (٢)	MATH 102	
١	٤	متطلب كلية	الهندسة التحليلية	MATH 111	
١	٣	متطلب قسم	أسس الرياضيات	MATH 131	
١	٣	متطلب قسم	مبادئ الإحصاء والاحتمالات	STAT 101	
-	٢	متطلب قسم	متطلب جامعة	-	
-	٢	متطلب قسم	صحة نفسية	EDU 216	المستوى الثالث
-	٢	متطلب كلية	مبادئ البحث التربوي	EDU 217	
١+١	٤	متطلب كلية	حساب التفاضل والتكامل في عدة متغيرات	MATH 203	
١	٤	متطلب قسم	تحليل المتجهات	MATH 204	
١+١	٤	متطلب قسم	الجبر الخطي	MATH 241	
-	٢	متطلب قسم	متطلب جامعة	-	
-	٢	متطلب قسم	علم نفس التربوي	EDU 226	المستوى الرابع
١+١	٤	متطلب كلية	مقدمة في المعادلات التفاضلية العادية	MATH 221	
١+١	٤	متطلب كلية	استاتيكا	MATH 212	
١+١	٣	متطلب قسم	نظرية الأعداد	MATH 242	
٢+١	٣	متطلب قسم	مبادئ نظرية التوزيعات الاحتمالية	STAT 202	
-	٢	متطلب قسم	إدارة وتخطيط تربوي	EDU 316	
-	٢	متطلب قسم	إنتاج ومصادر التعلم الالكترونية	EDU 317	المستوى الخامس
١+١	٤	متطلب كلية	تطبيقات رياضية	MATH 313	
١+١	٤	متطلب قسم	التحليل الحقيقي (١)	MATH 381	
١+١	٤	متطلب قسم	التحليل العددي	MATH 351	
١+١	٢	متطلب قسم	معمل الرياضيات	MATH 352	

عدد الشعب الدراسية	الساعات المعتمدة	نوع المتطلب (جامعة أو كلية أو قسم)	اسم المقرر	رمز المقرر	المستوى
-	٢	متطلب قسم	استراتيجيات التدريس	EDU 326	المستوى السادس
-	٢	متطلب كلية	المناهج التعليمية	EDU 327	
-	٤	متطلب كلية	الطرائق الرياضية	MATH 305	
١+١	٤	متطلب قسم	مقدمة في التبولوجي	MATH 371	
١+١	٣	متطلب قسم	تطبيقات رياضية على الحاسب	MATH 353	
١+١	٣	متطلب قسم	نظرية الزمر	MATH 343	
-	٢	متطلب قسم	اتجاهات حديثة في استراتيجيات التدريس	EDU 416	المستوى السابع
-	٢	متطلب كلية	التقويم التربوي	EDU 417	
١+١	٤	متطلب كلية	مقدمة في المعادلات التفاضلية الجزئية	MATH 422	
١+١	٤	متطلب قسم	التحليل الحقيقي (٢)	MATH 482	
١+١	٣	متطلب قسم	التحليل المركب	MATH 483	
٢+١	٣	متطلب قسم	الحلقات والحقول	MATH 444	
-	٦	متطلب قسم	التربية الميدانية (رياضيات)	EDU 428	المستوى الثامن
١+١	٤	متطلب كلية	مقدمة في الهندسة التفاضلية	MATH 472	
٢+٢	٣	متطلب قسم	مقدمة في التحليل الدالي	MATH 484	
١+١	٣	متطلب قسم	مقدمة في الاستدلال الإحصائي	STAT 403	
٣+٤	٢	متطلب قسم	مشروع البحث	MATH 491	

أضف المزيد من المستويات حسب الحاجة

٣. تقويم مخرجات التعلم في البرنامج:

قدّم تقريراً عن خطة تقويم مخرجات التعلم في البرنامج خلال دورة تقييم مكتملة (أربع أو خمس أو ست سنوات، حسب مدة البرنامج)، يتم فيها تقييم جميع مخرجات تعلم البرنامج بصورة مباشرة، مرة واحدة على الأقل، وبحلول نهاية الدورة تكون كل واحدة من مخرجات التعلم تم تقييمها ورصدها مرة واحدة على الأقل خلال الدورة، وبنهاية الدورة يتم تقييم كل مخرج تعلم للبرنامج ويسجل باستخدام جدول تقييم مؤشرات الأداء الرئيسية، بشكل مستقل لكل مؤشر أداء (KPI). (انظر أدناه)

رقم المؤشر	مجالات ومخرجات تعلم البرنامج وفقاً للإطار الوطني للمؤهلات	طرق تقويم مخرجات التعلم	تاريخ التقييم
١	المعرفة		
١-١	ان يتعرف الطالب على المبادئ الأساسية و المفاهيم و القوانين و النظريات الخاصة بالرياضيات البحتة و التطبيقية.	الاختبارات التحصيلية الاختبارات الشفهية تقييم التربية الميدانية الاستبانات	٣٩/٨ & ٣٩/٤
٢-١	ان يتعرف الطالب على أهمية علم الإحصاء ومعرفة طرق تحليل البيانات وتفسير النتائج والاحصاء الرياضي.		
٣-١	ان يتعرف الطالب على و الطرق و الوسائل الحديثة الخاصة بتدريس الرياضيات		
٢	المهارات المعرفية		
١-٢	ان تطبق الطالبة المفاهيم و النظريات في حل	تقييم التدريب الميداني	٣٩/٨ & ٣٩/٤

	المشكلات.	تقييم العروض	
٢-٢	ان تطبق الطالبة المفاهيم والمعادلات الرياضية في وصف الظواهر الطبيعية.	تقييم أداء الاختبارات	
٣-٢	ان تحدد الطالبة وتختار الأساليب الإحصائية و الرياضية ذات العلاقة عند دراسة القضايا و المشكلات و تطبيقها بشكل إبداعي في تفسير المعلومات و اقتراح الحلول.		
٣	مهارات تحمل المسؤولية والتواصل مع الآخرين		
١-٣	ان تناقش الطالبة القضايا التي تتطلب عناية خاصة و التصدي بشكل مناسب لها سواء كان ذلك بشكل فردي أو جماعي.	تقييم التدريب الميداني	٣٩/٨& ٣٩/٤
٢-٣	ان تتدرب الطالبة على التعلم الذاتي و التعلم التعاوني ، قدره على تحديد واستخدام وسائل إيجاد المعلومات الجديدة أو أساليب التحليل اللازمة لإنجاز المهام المسندة إليه.	تقييم العروض	
		تقييم أداء الاختبارات	
٤	الاتصال وتقنية المعلومات والمهارات العددية		
١-٤	ان تتقن الطالبة برامج الحاسب الالي الخاصة بالرياضيات في حل المشكلات و تفسير البيانات و تحليلها و رسم الدوال و إيجاد حلول لبعض المعادلات.	تقييم مشاريع التخرج	٣٩٤/٨& ٣٩/٤
٢-٤	ان تتقن الطالبة استخدام تقنيات المعلومات و التعليم و التواصل مناسبة في جمع، و تفسير، و إيصال المعلومات و الأفكار.	تقييم التدريب الميداني	
		اختبارات تحصيلية	
٥	مهارات النفس-حركية		
١-٥	تنمية قدرة الطالبة على البحث العلمي.	تقييم مشاريع التخرج	٣٩/٨& ٣٩/٤
٢-٥	تنمية قدرة الطالبة على استخدام الحاسب الالي في البحث و حل المشكلات في مجال الرياضيات	تقييم التدريب الميداني	

قدّم تحليلاً لدورة تقييم مخرجات تعلم البرنامج خلال دورة تقييم مكتملة (ضع قائمة بنقاط القوة وتوصيات التحسين).

مؤشرات أداء تقييم المخرجات

قدّم تقييماً مباشراً لمخرجات تعلم البرنامج في هذه السنة، وفقاً للتواريخ المذكورة أعلاه، في (ز-٣). ينبغي أن يتم تقييم جميع مخرجات تعلم البرنامج بصورة مباشرة في **جداول تقويم مؤشرات الأداء** - أدناه - وبحلول نهاية دورة البرنامج (أربع أو خمس أو ست سنوات، حسب مدة البرنامج) يكون كل مخرج من مخرجات التعلم قد تم تقييمه، ورصده باستخدام جدول تقويم مستقل، وإدراجه ضمن التقرير السنوي للبرنامج.

جداول مؤشرات الأداء لتقييم مخرجات التعلم في البرنامج

يستخدم جدول مؤشرات الأداء الرئيسية لتوثيق التقييم المباشر لمخرجات التعلم، وينبغي أن يستخدم جدول مستقل لكل مخرج من مخرجات التعلم، ويمكن أن تشمل طرق التقييم المباشرة: نتائج الاختبارات المعيارية سواء المحلية أو الدولية، مقاييس التقدير الوصفي - روبركس (Rubrics)، والاختبارات، وتحليل درجات الطلاب أو تقويم إنجازات التعلم من خلال أنظمة تقييم علمية أخرى.

جدول قياس مؤشرات الأداء

جدول قياس مؤشرات الاداء

رمز مؤشر الاداء: A11	مؤشر الاداء للبرنامج : A1
	- أن يتعرف على تاريخ تطور الرياضيات
سنة القياس: ١٤٣٧	المخرج التعليمي للبرنامج: A1
A1	مجال مخرج التعلم (الاطار الوطني للمؤهلات) (
٨٠	القيمة المستهدفة
٧٥	القيمة الحالية
	قيمة المقارنة المرجعية الداخلية
	قيمة المقارنة المرجعية الخارجية
التحليل : (أذكر نقاط القوة و التوصيات) تم قياس المخرج بشكل فعال من خلال ملاحظة تطور الطالبات خلال سنوات الدراسة وملاحظة أداء الطالبات في التربية الميدانية. التوصيات توفير شبكة انترنت سريعة داخل المباني التعليمية لإتاحة الفرصه للطالبات للبحث توفير أماكن داخل المباني التعليمية للانشطة اللامنهجية والبحث	
٩٠	القيمة المستهدفة الجديدة

رمز مؤشر الاداء : A12	مؤشر الاداء للبرنامج : A1
	- أن يميز بين مجالات الرياضيات
سنة القياس: ١٤٣٧	المخرج التعليمي للبرنامج: A1
A1	مجال مخرج التعلم (الاطار الوطني للمؤهلات) (
٧٥	القيمة المستهدفة
٧٠	القيمة الحالية
	قيمة المقارنة المرجعية الداخلية
	قيمة المقارنة المرجعية الخارجية
التحليل : (أذكر نقاط القوة و التوصيات)	

تم قياس المخرج بشكل فعال من خلال الاختبارات و المشاركات
التوصيات

توفير المراجع العلمية المتقدمة بمكتبة القسم
زيادة الساعات المكتبية اسبوعيا للطلبات
متابعة تطور الطالبات الفكري خلال ساعات الميداني
متابعة تطور الطالبات الفكري خلال ساعات الميداني

القيمة المستهدفة الجديدة ٩٠

رمز مؤشر الاداء : A13

مؤشر الاداء للبرنامج : A1

أن يعرف مصطلحات الرياضيات

سنة القياس: ١٤٣٧

المخرج التعليمي للبرنامج ; A1

مجال مخرج التعلم (الاطار الوطني للمؤهلات
(A1

القيمة المستهدفة ٧٥

القيمة الحالية ٧٠

قيمة المقارنة المرجعية الداخلية

قيمة المقارنة المرجعية الخارجية

التحليل : (انكر نقاط القوة و التوصيات)

تم قياس المخرج بشكل فعال من خلال الاختبارات و المشاركات
التوصيات

تقليل العبء التدريسي لاجزاء هيئة التدريس لتمكن من ممارسة أنشطة لامنهجية لاثراء الوعي والثقافة وتوعية الطالبات
وأیضا المشاركة في خدمة المجتمع

القيمة المستهدفة الجديدة ٩٠

رمز مؤشر الاداء : A21

مؤشر الاداء للبرنامج : A2

- أن يتعرف على النظريات المفسرة للرياضيات.

سنة القياس: ١٤٣٧

المخرج التعليمي للبرنامج ; A2

مجال مخرج التعلم (الاطار الوطني للمؤهلات
(A2

القيمة المستهدفة ٧٥

٦٠	القيمة الحالية
	قيمة المقارنة المرجعية الداخلية
	قيمة المقارنة المرجعية الخارجية
<p>التحليل : (أذكر نقاط القوة و التوصيات) لم يتم قياس المخرج بشكل فعال نظرا لمراعاة وقت الاختبار التوصيات يوصي المجلس بزيادة عدد ساعات الاختبار الى ٣ ساعات بدلا من ساعتين باعتبار الكلية كلية نظرية ونظرا لصعوبة التخصص ولان بعض النظريات تتطلب وقت طويل لاثباتها. او تغيير درجات الاختبار بحيث يكون ٦٠ درجة للاعمال الفصلية و ٤٠ درجة للاختبار النهائي باعتباره قسم علمي مثل قسم الرياضيات بكلية العلوم بالحوطة و الزلفي</p>	
٩٠	القيمة المستهدفة الجديدة

رمز مؤشر الاداء : A22	مؤشر الاداء للبرنامج : A2 - أن يربط بين النظريات
سنة القياس : ١٤٣٨	المخرج التعليمي للبرنامج : A2
A1	مجال مخرج التعلم (الاطار الوطني للمؤهلات) (
٨٧	القيمة المستهدفة
٦٠	القيمة الحالية
	قيمة المقارنة المرجعية الداخلية
	قيمة المقارنة المرجعية الخارجية
<p>التحليل : (أذكر نقاط القوة و التوصيات) لم يتم قياس المخرج بشكل فعال نظرا لمراعاة وقت الاختبار التوصيات يوصي المجلس بزيادة عدد ساعات الاختبار الى ٣ ساعات بدلا من ساعتين باعتبار الكلية كلية نظرية ونظرا لصعوبة التخصص ولان بعض النظريات تتطلب وقت طويل لاثباتها. او تغيير درجات الاختبار بحيث يكون ٦٠ درجة للاعمال الفصلية و ٤٠ درجة للاختبار النهائي باعتباره قسم علمي مثل قسم الرياضيات بكلية العلوم بالحوطة و الزلفي</p>	
٩٠	القيمة المستهدفة الجديدة

رمز مؤشر الاداء : A23		مؤشر الاداء للبرنامج : A2	
		- أن يوظف النظريات في حل المسائل	
سنة القياس: ١٤٣٨		المخرج التعليمي للبرنامج: A2;	
A2	مجال مخرج التعلم (الاطار الوطني للمؤهلات)	(
٧٥	القيمة المستهدفة		
٧٠	القيمة الحالية		
	قيمة المقارنة المرجعية الداخلية		
	قيمة المقارنة المرجعية الخارجية		
التحليل : (اذكر نقاط القوة و التوصيات)			
تم قياس المخرج بشكل فعال من خلال الاختبارات و المشاركات التوصيات			
يوصي المجلس بزيادة عدد ساعات الاختبار الى ٣ ساعات بدلا من ساعتين باعتبار الكلية كلية نظرية ونظرا لصعوبة التخصص ولان بعض النظريات تتطلب وقت طويل لاثباتها.			
او تغيير درجات الاختبار بحيث يكون ٦٠ درجة للاعمال الفصلية و ٤٠ درجة للاختبار النهائي باعتباره قسم علمي مثل قسم الرياضيات بكلية العلوم بالحوطة و الزلفي			
٩٠	القيمة المستهدفة الجديدة		

رمز مؤشر الاداء : A31		مؤشر الاداء للبرنامج : A3	
		- ان يطلع على احدث الدوريات العلمية المتقدمة	
سنة القياس: ١٤٣٨		المخرج التعليمي للبرنامج: A3;	
A3	مجال مخرج التعلم (الاطار الوطني للمؤهلات)	(
٨٤	القيمة المستهدفة		
٧٠	القيمة الحالية		
	قيمة المقارنة المرجعية الداخلية		
	قيمة المقارنة المرجعية الخارجية		
التحليل : (اذكر نقاط القوة و التوصيات)			
يتم قياس المخرج في مقرر مشروع البحث من خلال تقييم المحكم و أستاذ المقرر لاداء الطالبة التوصيات			
توفير المراجع العلمية المتقدمة بمكتبة القسم			

زيادة الساعات المكتبية اسبوعيا للطالبات
توفير شبكة انترنت ذات سرعة عالية بالقسم
زيادة اجهزة الحاسب بمعمل الطالبات بالقسم
حث الطالبات على التسجيل في المكتبة الرقمية السعودية لتوفير مصادر تعلم حديثة

٩٠

القيمة المستهدفة الجديدة

رمز مؤشر الاداء : A32

مؤشر الاداء للبرنامج : A3

- ان يحدث دائما من تخصصه

سنة القياس: ١٤٣٨

المخرج التعليمي للبرنامج ; A3

A3

مجال مخرج التعلم (الاطار الوطني للمؤهلات)
(

٧٥

القيمة المستهدفة

٧٠

القيمة الحالية

قيمة المقارنة المرجعية الداخلية

قيمة المقارنة المرجعية الخارجية

التحليل : (اذكر نقاط القوة و التوصيات)
التوصيات

توفير المراجع العلمية المتقدمة بمكتبة القسم
زيادة الساعات المكتبية اسبوعيا للطالبات
توفير شبكة انترنت ذات سرعة عالية بالقسم
زيادة اجهزة الحاسب بمعمل الطالبات بالقسم

٩٠

القيمة المستهدفة الجديدة

رمز مؤشر الاداء : A33

مؤشر الاداء للبرنامج : A3

- القدرة على تصميم خطة

سنة القياس: ١٤٣٨

المخرج التعليمي للبرنامج ; A3

A3

مجال مخرج التعلم (الاطار الوطني للمؤهلات)
(

٨٤

القيمة المستهدفة

٧٠

القيمة الحالية

	قيمة المقارنة المرجعية الداخلية
	قيمة المقارنة المرجعية الخارجية
<p>التحليل : (أذكر نقاط القوة و التوصيات) يتم قياس المخرج من خلال مقرر مشروع البحث عن طريق ملاحظة الطالب في كيفية وضع خطة البحث والتخطيط للمشروع التوصيات توفير المراجع العلمية المتقدمة بمكتبة القسم زيادة الساعات المكتبية اسبوعيا للطالبات توفير شبكة انترنت ذات سرعة عالية بالقسم زيادة اجهزة الحاسب بمعمل الطالبات بالقسم</p>	
٩٠	القيمة المستهدفة الجديدة

رمز مؤشر الاداء ; A41	مؤشر الاداء للبرنامج : A4
- أن يتعرف على النظريات المفسرة للرياضيات	
سنة القياس: ١٤٣٨	المخرج التعليمي للبرنامج ; A4:
A4	مجال مخرج التعلم (الاطار الوطني للمؤهلات)
٨٠	القيمة المستهدفة
٦٠	القيمة الحالية
	قيمة المقارنة المرجعية الداخلية
	قيمة المقارنة المرجعية الخارجية
<p>التحليل : (أذكر نقاط القوة و التوصيات) لم يتم قياس المخرج بشكل فعال نظرا لمراعاة وقت الاختبار التوصيات يوصي المجلس بزيادة عدد ساعات الاختبار الى ٣ ساعات بدلا من ساعتين باعتبار الكلية كلية نظرية ونظرا لصعوبة التخصص ولان بعض النظريات تتطلب وقت طويل لاثباتها. او تغيير درجات الاختبار بحيث يكون ٦٠ درجة للاعمال الفصلية و ٤٠ درجة للاختبار النهائي باعتباره قسم علمي مثل قسم الرياضيات بكلية العلوم بالحوطة و الزلفي</p>	
٩٠	القيمة المستهدفة الجديدة

رمز مؤشر الاداء ; A42	مؤشر الاداء للبرنامج : A4
- أن يربط بين النظريات	

المخرج التعليمي للبرنامج A4;

سنة القياس: ١٤٣٨

A4	مجال مخرج التعلم (الاطار الوطني للمؤهلات)
٨٠	القيمة المستهدفة
٦٠	القيمة الحالية
	قيمة المقارنة المرجعية الداخلية
	قيمة المقارنة المرجعية الخارجية
<p>التحليل : (اذكر نقاط القوة و التوصيات) لم يتم قياس المخرج بشكل فعال نظرا لمراعاة وقت الاختبار التوصيات يوصي المجلس بزيادة عدد ساعات الاختبار الى ٣ ساعات بدلا من ساعتين باعتبار الكلية كلية نظرية ونظرا لصعوبة التخصص ولان بعض النظريات تتطلب وقت طويل لاثباتها. او تغيير درجات الاختبار بحيث يكون ٦٠ درجة للاعمال الفصلية و ٤٠ درجة للاختبار النهائي باعتباره قسم علمي مثل قسم الرياضيات بكلية العلوم بالحوطة و الزلفي</p>	
٩٠	القيمة المستهدفة الجديدة

مؤشر الاداء للبرنامج : A4

رمز مؤشر الاداء : A43

- أن يوظف النظريات في حل المسائل

A4	مجال مخرج التعلم (الاطار الوطني للمؤهلات)
٨٠	القيمة المستهدفة
٧٠	القيمة الحالية
	قيمة المقارنة المرجعية الداخلية
	قيمة المقارنة المرجعية الخارجية
<p>التحليل : (اذكر نقاط القوة و التوصيات) تم قياس المخرج بشكل فعال من خلال الاختبارات و المشاركات التوصيات يوصي المجلس بزيادة عدد ساعات الاختبار الى ٣ ساعات بدلا من ساعتين باعتبار الكلية كلية نظرية ونظرا لصعوبة التخصص ولان بعض النظريات تتطلب وقت طويل لاثباتها. او تغيير درجات الاختبار بحيث يكون ٦٠ درجة للاعمال الفصلية و ٤٠ درجة للاختبار النهائي باعتباره قسم علمي مثل قسم الرياضيات بكلية العلوم بالحوطة و الزلفي</p>	

القيمة المستهدفة الجديدة	٩٠
--------------------------	----

رمز مؤشر الاداء : B11	مؤشر الاداء للبرنامج : B 1
سنة القياس: ١٤٣٨	- أن يلم بمهارات التفكير الأساسية
مجال مخرج التعلم (الاطار الوطني للمؤهلات)	B1
القيمة المستهدفة	٨٠
القيمة الحالية	٧٥
قيمة المقارنة المرجعية الداخلية	
قيمة المقارنة المرجعية الخارجية	
التحليل : (اذكر نقاط القوة و التوصيات) يتم قياس المخرج من خلال المشاركات والاختبارات التوصيات تقليل العبء التدريسي للاعضاء لإتاحة الفرصة للمشاركة في الأنشطة اللامنهجية التوع في استراتيجيات التدريس لإتاحة الفرصة للطلبة للعصف الذهني استخدام التقنية الحديثة في التدريس	
القيمة المستهدفة الجديدة	٩٠

رمز مؤشر الاداء : B12	مؤشر الاداء للبرنامج : B1
سنة القياس: ١٤٣٨	- أن يتعرف على ابرز المشكلات التي تواجه الطالب
مجال مخرج التعلم (الاطار الوطني للمؤهلات)	B1
القيمة المستهدفة	٨٠
القيمة الحالية	٧٥
قيمة المقارنة المرجعية الداخلية	
قيمة المقارنة المرجعية الخارجية	
التحليل : (اذكر نقاط القوة و التوصيات) يتم قياس المخرج من خلال الأنشطة المنهجية واللامنهجية التوصيات	

زيادة الساعات المكتبية اسبوعيا للطالبات
زيادة ساعات الارشاد الاكاديمي
رمز مؤشر الاداء : B13

سنة القياس: ١٤٣٨

المخرج التعليمي للبرنامج : B1

أن يتعرف على أسلوب حل المشكلات بطرق ابداعية

مجال مخرج التعلم (الاطار الوطني للمؤهلات
(A1

القيمة المستهدفة ٨٠

القيمة الحالية ٧٥

قيمة المقارنة المرجعية الداخلية

قيمة المقارنة المرجعية الخارجية

التحليل : (أذكر نقاط القوة و التوصيات)

تم قياس المخرج بنجاح من خلال مشاركات الطالبات داخل المحاضرات و أيضا الاختبارات ومن خلال مشروع البحث
التوصيات
تقليل العبء التدريسي للاعضاء لإتاحة الفرصة لممارسة أنشطة لامنهجية تساعد الطالبات في اثراء التفكير الإبداعي
التنوع في استراتيجيات التدريس

القيمة المستهدفة الجديدة ٩٠

رمز مؤشر الاداء : B21

مؤشر الاداء للبرنامج : B2

- أن يستخدم منهجية في تقديم المعلومة

سنة القياس: ١٤٣٨

المخرج التعليمي للبرنامج B2;

مجال مخرج التعلم (الاطار الوطني للمؤهلات
(B2

القيمة المستهدفة ٨٠

القيمة الحالية ٧٥

قيمة المقارنة المرجعية الداخلية

قيمة المقارنة المرجعية الخارجية

التحليل : (أذكر نقاط القوة و التوصيات)

تم قياس المخرج بنجاح من خلال مشاركات الطالبات داخل المحاضرات و أيضا الاختبارات ومن خلال مشروع البحث
التوصيات
تقليل العبء التدريسي للاعضاء لإتاحة الفرصة لممارسة أنشطة لامنهجية تساعد الطالبات في اثراء التفكير الإبداعي
التنوع في استراتيجيات التدريس

رمز مؤشر الاداء : B22	مؤشر الاداء للبرنامج : B2
- أن يستخدم الأدلة لحل الصعوبات	
سنة القياس: ١٤٣٨	المخرج التعليمي للبرنامج: B2;
B2	مجال مخرج التعلم (الاطار الوطني للمؤهلات)
٨٠	القيمة المستهدفة
٧٥	القيمة الحالية
	قيمة المقارنة المرجعية الداخلية
	قيمة المقارنة المرجعية الخارجية
التحليل : (أذكر نقاط القوة و التوصيات) تم قياس المخرج بنجاح من خلال مشاركات الطالبات داخل المحاضرات و أيضا الاختبارات ومن خلال مشروع البحث التوصيات تقليل العبء التدريسي للاعضاء لإتاحة الفرصة لممارسة أنشطة لامنهجية تساعد الطالبات في اثراء التفكير الإبداعي التنوع في استراتيجيات التدريس	
٩٠	القيمة المستهدفة الجديدة

رمز مؤشر الاداء : B23	مؤشر الاداء للبرنامج : B2
- أن يستخدم منهجية علمية لحل المشاكل	
سنة القياس: ١٤٣٨	المخرج التعليمي للبرنامج: B2;
B2	مجال مخرج التعلم (الاطار الوطني للمؤهلات)
٨٠	القيمة المستهدفة
٧٥	القيمة الحالية
	قيمة المقارنة المرجعية الداخلية
	قيمة المقارنة المرجعية الخارجية
التحليل : (أذكر نقاط القوة و التوصيات) تم قياس المخرج بنجاح من خلال مشاركات الطالبات داخل المحاضرات و أيضا الاختبارات ومن خلال مشروع البحث التوصيات تقليل العبء التدريسي للاعضاء لإتاحة الفرصة لممارسة أنشطة لامنهجية تساعد الطالبات في اثراء التفكير الإبداعي التنوع في استراتيجيات التدريس	
	القيمة المستهدفة الجديدة

رمز مؤشر الاداء : B31		مؤشر الاداء للبرنامج : B 3	
- توظيف مهارات التفكير والحاسبات الشخصية في حل المشكلات والقضايا المختلفة بالعملية التعليمية			
سنة القياس: ١٤٣٨		المخرج التعليمي للبرنامج; B3;	
B3	مجال مخرج التعلم (الاطار الوطني للمؤهلات)	(
٨٠	القيمة المستهدفة		
٧٥	القيمة الحالية		
	قيمة المقارنة المرجعية الداخلية		
	قيمة المقارنة المرجعية الخارجية		
التحليل : (اذكر نقاط القوة و التوصيات)			
تم قياس المخرج بنجاح من خلال مشاركات الطالبات في مقررات مشرع البحث ومعمل الرياضيات وتطبيقات رياضية على الحاسب			
التوصيات			
تقليل العبء التدريسي للاعضاء لإتاحة الفرصة لممارسة أنشطة لامنهجية تساعد الطالبات في اثراء التفكير الإبداعي			
التنوع في استراتيجيات التدريس			
٩٠	القيمة المستهدفة الجديدة		

رمز مؤشر الاداء : B32		مؤشر الاداء للبرنامج : B3	
- تقديم بحوث علمية مستوفاة مهارات ومبادئ البحث العلمي تسهم في علاج مشكلات التخصص			
سنة القياس: ١٤٣٨		المخرج التعليمي للبرنامج; B3;	
B3	مجال مخرج التعلم (الاطار الوطني للمؤهلات)	(
٨٠	القيمة المستهدفة		
٧٥	القيمة الحالية		
	قيمة المقارنة المرجعية الداخلية		
	قيمة المقارنة المرجعية الخارجية		
التحليل : (اذكر نقاط القوة و التوصيات)			
تم قياس المخرج بنجاح من خلال في مشرع البحث			
التوصيات			
التنوع في استراتيجيات التدريس			
زيادة عدد الساعات المكتتبية			

توفير مراجع حديثة للتعلم

القيمة المستهدفة الجديدة

٩٠

رمز مؤشر الاداء : B33

مؤشر الاداء للبرنامج : B3

- يكون ملما بأنواع التفكير ومستوياته.

سنة القياس: ١٤٣٨

المخرج التعليمي للبرنامج B3

مجال مخرج التعلم (الاطار الوطني للمؤهلات

B3

(

٨٠

القيمة المستهدفة

٧٥

القيمة الحالية

قيمة المقارنة المرجعية الداخلية

قيمة المقارنة المرجعية الخارجية

التحليل : (اذكر نقاط القوة و التوصيات)

تم قياس المخرج بنجاح من خلال مشاركات الطالبات والاختبارات

التوصيات

تقليل العبء التدريسي للاعضاء لإتاحة الفرصة لممارسة أنشطة لامنهجية تساعد الطالبات في اثراء التفكير الإبداعي

التنوع في استراتيجيات التدريس

استخدام استراتيجيات حديثة في التعلم

استخدام التقنية الحديثة

٩٠

القيمة المستهدفة الجديدة

رمز مؤشر الاداء : B41

مؤشر الاداء للبرنامج : B4

- القدرة على تقديم الحلول البناءة

سنة القياس: ١٤٣٨

المخرج التعليمي للبرنامج B4;

B4

مجال مخرج التعلم (الاطار الوطني للمؤهلات

(

٨٠

القيمة المستهدفة

٧٥

القيمة الحالية

قيمة المقارنة المرجعية الداخلية

قيمة المقارنة المرجعية الخارجية

التحليل : (اذكر نقاط القوة و التوصيات)

تم قياس المخرج بنجاح من خلال مشاركات الطالبات والاختبارات
التوصيات

تقليل العبء التدريسي للاعضاء لإتاحة الفرصة لممارسة أنشطة لامنهجية تساعد الطالبات في اثراء التفكير الإبداعي
التنوع في استراتيجيات التدريس
استخدام استراتيجيات حديثة في التعلم
استخدام التقنية الحديثة

القيمة المستهدفة الجديدة ٩٠

رمز مؤشر الاداء : B42

مؤشر الاداء للبرنامج : B4

- أن يدرك دور النشاط المهني

سنة القياس: ١٤٣٨

المخرج التعليمي للبرنامج ; B4

مجال مخرج التعلم (الاطار الوطني للمؤهلات
(B4

القيمة المستهدفة ٨٠

القيمة الحالية ٧٥

قيمة المقارنة المرجعية الداخلية

قيمة المقارنة المرجعية الخارجية

التحليل : (اذكر نقاط القوة و التوصيات)

يتم قياس المخرج بشكل فعال اثناء التربية الميدانية ومناقشة الطالبات في مشروع البحث
التوصيات

متابعة تطور الطالبات الفكري خلال ساعات الميداني متابعة تطور الطالبات الفكري خلال ساعات الميداني

القيمة المستهدفة الجديدة ٩٠

رمز مؤشر الاداء : B43

مؤشر الاداء للبرنامج : B4

- البدائل لحل المشاكل

سنة القياس: ١٤٣٨

المخرج التعليمي للبرنامج ; B4

مجال مخرج التعلم (الاطار الوطني للمؤهلات
(B4

القيمة المستهدفة ٨٠

القيمة الحالية ٧٥

	قيمة المقارنة المرجعية الداخلية
	قيمة المقارنة المرجعية الخارجية
<p>التحليل : (أذكر نقاط القوة و التوصيات) تم قياس المخرج بنجاح من خلال مشاركات الطالبات والاختبارات التوصيات تقليل العبء التدريسي للاعضاء لإتاحة الفرصة لممارسة أنشطة لامنهجية تساعد الطالبات في اثراء التفكير الإبداعي التنوع في استراتيجيات التدريس استخدام استراتيجيات حديثة في التعلم استخدام التقنية الحديثة</p>	
٩٠	القيمة المستهدفة الجديدة

رمز مؤشر الاداء : C11	مؤشر الاداء للبرنامج : C1
- الامام بالواجبات والمسؤوليات	
سنة القياس: ١٤٣٨	المخرج التعليمي للبرنامج : C1;
C1	مجال مخرج التعلم (الاطار الوطني للمؤهلات)
٨٠	القيمة المستهدفة
٧٥	القيمة الحالية
	قيمة المقارنة المرجعية الداخلية
	قيمة المقارنة المرجعية الخارجية
<p>التحليل : (أذكر نقاط القوة و التوصيات) تم قياس المخرج بنجاح من خلال مشاركات الطالبات والاختبارات التوصيات التنوع في استراتيجيات التدريس استخدام استراتيجيات حديثة في التعلم</p>	
٩٠	القيمة المستهدفة الجديدة

رمز مؤشر الاداء : C12	مؤشر الاداء للبرنامج : C1
- استخدم الشبكة الالكترونية	
سنة القياس: ١٤٣٨	المخرج التعليمي للبرنامج : C1;
C1	مجال مخرج التعلم (الاطار الوطني للمؤهلات)

	(
٨٠	القيمة المستهدفة
٧٥	القيمة الحالية
	قيمة المقارنة المرجعية الداخلية
	قيمة المقارنة المرجعية الخارجية
<p>التحليل : (أذكر نقاط القوة و التوصيات) تم قياس المخرج بنجاح من خلال مشاركات الطالبات ومناقشة مشروع البحث التوصيات تقليل العبء التدريسي للاعضاء لإتاحة الفرصة لممارسة أنشطة لامنهجية التنوع في استراتيجيات التدريس استخدام التقنية الحديثة تشجيع الطالبة على البحث واستخراج المعلومات تشجيع الطالبه على استخدام الانترنت والحصول على مصادر للتعلم حث الطالبات على التسجيل في المكتبة الرقمية السعودية</p>	
٩٠	القيمة المستهدفة الجديدة

رمز مؤشر الاداء : C13	مؤشر الاداء للبرنامج : C1
- أن يكون قادراً على التواصل شفهيأ وكتابياً مع الاخرين	
سنة القياس: ١٤٣٨	المخرج التعليمي للبرنامج C1
C1	مجال مخرج التعلم (الاطار الوطني للمؤهلات)
	(
٨٠	القيمة المستهدفة
٧٥	القيمة الحالية
	قيمة المقارنة المرجعية الداخلية
	قيمة المقارنة المرجعية الخارجية
<p>التحليل : (أذكر نقاط القوة و التوصيات) تم قياس المخرج بنجاح من خلال مشاركات الطالبات والاختبارات ومناقشة مشروع البحث التوصيات تقليل العبء التدريسي للاعضاء لإتاحة الفرصة لممارسة أنشطة لامنهجية التنوع في استراتيجيات التدريس استخدام التقنية الحديثة تشجيع الطالبة على البحث واستخراج المعلومات تشجيع الطالبه على استخدام الانترنت والحصول على مصادر للتعلم حث الطالبات على التسجيل في المكتبة الرقمية السعودية زيادة عدد الساعات المكتبة وساعات الارشاد الاكاديمي لمساعدة الطالبات من ذوى الاحتياجات الخاصة والطالبات الاتي</p>	

لديه بعض المشكلات	
٩٠	القيمة المستهدفة الجديدة

رمز مؤشر الاداء : C21		مؤشر الاداء للبرنامج : C2	
		- تفسر اللوائح والأنظمة من خلال حلقات النقاش	
سنة القياس: ١٤٣٨		المخرج التعليمي للبرنامج; C2;	
C2	مجال مخرج التعلم (الاطار الوطني للمؤهلات)	(
٨٠	القيمة المستهدفة		
٧٥	القيمة الحالية		
	قيمة المقارنة المرجعية الداخلية		
	قيمة المقارنة المرجعية الخارجية		
التحليل : (اذكر نقاط القوة و التوصيات)			
تم قياس المخرج بنجاح من خلال مشاركات الطالبات ومناقشة مشروع البحث			
التوصيات			
تقليل العبء التدريسي للاعضاء لإتاحة الفرصة لممارسة أنشطة لامنهجية لاثراء الوعي لدى الطالبات عن اللوائح والانظمة			
اتاحة أماكن داخل المباني التعليمية للأنشطة اللامنهجية وحلقات النقاش			
تواجد قاعات للبحث داخل الكلية لعقد سيمينار لكل قسم لاثراء البحث العلمي والنقاش			
٩٠	القيمة المستهدفة الجديدة		

رمز مؤشر الاداء : C22		مؤشر الاداء للبرنامج : C2	
		- الالتزام بالأنظمة واللوائح أثناء التدريب الميداني	
سنة القياس: ١٤٣٨		المخرج التعليمي للبرنامج; C2;	
C2	مجال مخرج التعلم (الاطار الوطني للمؤهلات)	(
٨٠	القيمة المستهدفة		
٧٥	القيمة الحالية		
	قيمة المقارنة المرجعية الداخلية		
	قيمة المقارنة المرجعية الخارجية		
التحليل : (اذكر نقاط القوة و التوصيات)			
يتم قياس المؤشر بنجاح من خلال ملاحظة الطالبة وتقييم الأداء في التدريب الميداني			

التوصيات	
أغلب مقررات التخصص لا تحقق ذلك المخرج وانما تحققه المقررات التربوية ومتطلبات الجامعة ويوصي المجلس بضرورة مراجعة مراجعة مؤشرات الأداء والتحقق من إمكانية قياسها من قبل اللجنة المشرفة على البرنامج	
٩٠	القيمة المستهدفة الجديدة

رمز مؤشر الاداء : C23	مؤشر الاداء للبرنامج : C2
	- التعاون مع الاخرين
سنة القياس: ١٤٣٨	المخرج التعليمي للبرنامج C2
C2	مجال مخرج التعلم (الاطار الوطني للمؤهلات)
٨٠	القيمة المستهدفة
٧٥	القيمة الحالية
	قيمة المقارنة المرجعية الداخلية
	قيمة المقارنة المرجعية الخارجية
التحليل : (اذكر نقاط القوة و التوصيات) تم قياس المخرج بنجاح من خلال مشاركات الطالبات والاختبارات ومناقشة مشروع البحث التوصيات تقليل العبء التدريسي للاعضاء لإتاحة الفرصة لممارسة أنشطة لامنهجية التنوع في استراتيجيات التدريس اتاحة أماكن داخل المباني التعليمية للأنشطة اللامنهجية وحلقات النقاش تواجد قاعات للبحث داخل الكلية لعقد سيمينار لكل قسم لاثراء البحث العلمي والنقاش	
٩٠	القيمة المستهدفة الجديدة

رمز مؤشر الاداء : C31	مؤشر الاداء للبرنامج : C3
	- اجادة لغات الحاسب
سنة القياس: ١٤٣٨	المخرج التعليمي للبرنامج C3;
C3	مجال مخرج التعلم (الاطار الوطني للمؤهلات)
٨٠	القيمة المستهدفة
٧٥	القيمة الحالية

	قيمة المقارنة المرجعية الداخلية
	قيمة المقارنة المرجعية الخارجية
<p>التحليل : (أذكر نقاط القوة و التوصيات) تم قياس المخرج بنجاح من خلال مشاركات الطالبات في مقررات مشرع البحث ومعمل الرياضيات وتطبيقات رياضية على الحاسب التوصيات تقليل العبء التدريسي للاعضاء لإتاحة الفرصة لممارسة أنشطة لامنهجية التنوع في استراتيجيات التدريس استخدام التقنية الحديثة في التدريس</p>	
٩٠	القيمة المستهدفة الجديدة

رمز مؤشر الاداء : C32	مؤشر الاداء للبرنامج : C3
	- اجادة في دراسة نظم المعلومات
سنة القياس: ١٤٣٨	المخرج التعليمي للبرنامج ; C3;
C3	مجال مخرج التعلم (الاطار الوطني للمؤهلات)
٨٠	القيمة المستهدفة
٧٥	القيمة الحالية
	قيمة المقارنة المرجعية الداخلية
	قيمة المقارنة المرجعية الخارجية
<p>التحليل : (أذكر نقاط القوة و التوصيات) تم قياس المخرج بنجاح من خلال مشاركات الطالبات في مقررات مشرع البحث ومعمل الرياضيات وتطبيقات رياضية على الحاسب التوصيات تقليل العبء التدريسي للاعضاء لإتاحة الفرصة لممارسة أنشطة لامنهجية التنوع في استراتيجيات التدريس استخدام التقنية الحديثة في التدريس</p>	
٩٠	القيمة المستهدفة الجديدة

رمز مؤشر الاداء : C33	مؤشر الاداء للبرنامج : C3
	فائدة استخدام الحاسب في الحياة المهنية
سنة القياس: ١٤٣٨	المخرج التعليمي للبرنامج ; C3;

C3	مجال مخرج التعلم (الاطار الوطني للمؤهلات)
	(
٨٠	القيمة المستهدفة
٧٥	القيمة الحالية
	قيمة المقارنة المرجعية الداخلية
	قيمة المقارنة المرجعية الخارجية
التحليل : (اذكر نقاط القوة و التوصيات)	
تم قياس المخرج بنجاح من خلال مشاركات الطالبات في مقررات مشرع البحث ومعمل الرياضيات وتطبيقات رياضية على الحاسب	
التوصيات	
تقليل العبء التدريسي للاعضاء لإتاحة الفرصة لممارسة أنشطة لامنهجية	
التنوع في استراتيجيات التدريس	
٩٠	القيمة المستهدفة الجديدة

رمز مؤشر الاداء : C41	مؤشر الاداء للبرنامج : C4
- أن يستطيع عرض القضايا المتاحة بأسلوب اخلاقي	
سنة القياس: ١٤٣٨	المخرج التعليمي للبرنامج C4
C4	مجال مخرج التعلم (الاطار الوطني للمؤهلات)
	(
٨٠	القيمة المستهدفة
٧٥	القيمة الحالية
	قيمة المقارنة المرجعية الداخلية
	قيمة المقارنة المرجعية الخارجية
التحليل : (اذكر نقاط القوة و التوصيات)	
تم قياس المخرج بنجاح من خلال مشاركات الطالبات ومناقشتهن	
التوصيات	
تقليل العبء التدريسي للاعضاء لإتاحة الفرصة لممارسة أنشطة لامنهجية	
التنوع في استراتيجيات التدريس	
٩٠	القيمة المستهدفة الجديدة

رمز مؤشر الاداء : C42	مؤشر الاداء للبرنامج : C4
-----------------------	---------------------------

- الالتزام بسلوكيات المجتمع المسلم

المخرج التعليمي للبرنامج C4

سنة القياس: ١٤٣٨

C4	مجال مخرج التعلم (الاطار الوطني للمؤهلات)
	(
٨٠	القيمة المستهدفة
٧٥	القيمة الحالية
	قيمة المقارنة المرجعية الداخلية
	قيمة المقارنة المرجعية الخارجية
التحليل : (اذكر نقاط القوة و التوصيات) تم قياس المخرج بنجاح من خلال ملاحظة الطالبات ومناقشتهم التوصيات تقليل العبء التدريسي للاعضاء لإتاحة الفرصة لممارسة أنشطة لامنهجية التنوع في استراتيجيات التدريس	
٩٠	القيمة المستهدفة الجديدة

مؤشر الاداء للبرنامج C4:

رمز مؤشر الاداء : C43

- أن يستطيع اىصال الحكمة للآخرين

المخرج التعليمي للبرنامج C4

سنة القياس: ١٤٣٨

C4	مجال مخرج التعلم (الاطار الوطني للمؤهلات)
	(
٨٠	القيمة المستهدفة
٧٥	القيمة الحالية
	قيمة المقارنة المرجعية الداخلية
	قيمة المقارنة المرجعية الخارجية
التحليل : (اذكر نقاط القوة و التوصيات) تم قياس المخرج بنجاح من خلال ملاحظة الطالبات ومناقشتهم التوصيات تقليل العبء التدريسي للاعضاء لإتاحة الفرصة لممارسة أنشطة لامنهجية التنوع في استراتيجيات التدريس	
٩٠	القيمة المستهدفة الجديدة

رمز مؤشر الاداء : D11		مؤشر الاداء للبرنامج : D1	
		- معرفة المفاهيم المصطلحات الرياضية	
سنة القياس: ١٤٣٨		المخرج التعليمي للبرنامج D1	
D1	مجال مخرج التعلم (الاطار الوطني للمؤهلات)	(
٨٠	القيمة المستهدفة		
٧٥	القيمة الحالية		
	قيمة المقارنة المرجعية الداخلية		
	قيمة المقارنة المرجعية الخارجية		
<p>التحليل : (اذكر نقاط القوة و التوصيات) تم قياس المخرج بنجاح من خلال ملاحظة الطالبات ومناقشتهم التوصيات تقليل العبء التدريسي للاعضاء لإتاحة الفرصة لممارسة أنشطة لامنهجية التنوع في استراتيجيات التدريس عقد دورات تدريبية وورش عمل للطالبات و الخريجات</p>			
٩٠	القيمة المستهدفة الجديدة		

رمز مؤشر الاداء : D12		مؤشر الاداء للبرنامج : D1	
		- معرفة الأساليب الاحصائية الرئيسية	
سنة القياس: ١٤٣٨		المخرج التعليمي للبرنامج D1	
D1	مجال مخرج التعلم (الاطار الوطني للمؤهلات)	(
٨٠	القيمة المستهدفة		
٧٥	القيمة الحالية		
	قيمة المقارنة المرجعية الداخلية		
	قيمة المقارنة المرجعية الخارجية		
<p>التحليل : (اذكر نقاط القوة و التوصيات) تم قياس المخرج بنجاح من خلال ملاحظة الطالبات ومناقشتهم في مقررات مثل الاستدلال الاحصائي والتوزيعات الاحتمالية ومبادئ الإحصاء والاحتمال التوصيات تقليل العبء التدريسي للاعضاء لإتاحة الفرصة لممارسة أنشطة لامنهجية التنوع في استراتيجيات التدريس</p>			

عقد سيمينار اسبوعي للقسم

عقد ورش عمل للطالبات والخريجات في تطبيقات برنامج spss

٩٠

القيمة المستهدفة الجديدة

رمز مؤشر الاداء : D13

مؤشر الاداء للبرنامج : D1

- توظيف النظريات في حل المسائل الرياضية

سنة القياس: ١٤٣٨

المخرج التعليمي للبرنامج D1

مجال مخرج التعلم (الاطار الوطني للمؤهلات

D1

٨٠

٧٥

٩٠

(

القيمة المستهدفة

القيمة الحالية

قيمة المقارنة المرجعية الداخلية

قيمة المقارنة المرجعية الخارجية

١ التحليل : (اذكر نقاط القوة و التوصيات)

تم قياس المخرج بشكل فعال من خلال الاختبارات و المشاركات

التوصيات

يوصي المجلس بزيادة عدد ساعات الاختبار الى ٣ ساعات بدلا من ساعتين باعتبار الكلية كلية نظرية ونظرا لصعوبة التخصص ولان بعض النظريات تتطلب وقت طويل لاثباتها.

او تغيير درجات الاختبار بحيث يكون ٦٠ درجة للاعمال الفصلية و ٤٠ درجة للاختبار النهائي باعتباره قسم علمي مثل قسم الرياضيات بكلية العلوم بالحوطة و الزلفي

القيمة المستهدفة الجديدة

رمز مؤشر الاداء : D21

مؤشر الاداء للبرنامج : D2

- اجادة لغة الحوار مع الاخرين

سنة القياس: ١٤٣٨

المخرج التعليمي للبرنامج D2

مجال مخرج التعلم (الاطار الوطني للمؤهلات

D2

٨٠

٧٥

(

القيمة المستهدفة

القيمة الحالية

قيمة المقارنة المرجعية الداخلية

قيمة المقارنة المرجعية الخارجية

<p>التحليل : (أذكر نقاط القوة و التوصيات) تم قياس المخرج بنجاح من خلال مشاركات الطالبات ومناقشتهم التوصيات تقليل العبء التدريسي للاعضاء لإتاحة الفرصة لممارسة أنشطة لامنهجية التنوع في استراتيجيات التدريس</p>	
٩٠	القيمة المستهدفة الجديدة

<p>رمز مؤشر الاداء : D22</p>		<p>مؤشر الاداء للبرنامج : D2</p>	
		<p>- اجادة في دراسة نظم المعلومات</p>	
<p>سنة القياس: ١٤٣٨</p>		<p>المخرج التعليمي للبرنامج D2</p>	
D2	مجال مخرج التعلم (الاطار الوطني للمؤهلات)		
	(
٨٠	القيمة المستهدفة		
٧٥	القيمة الحالية		
	قيمة المقارنة المرجعية الداخلية		
	قيمة المقارنة المرجعية الخارجية		
<p>التحليل : (أذكر نقاط القوة و التوصيات) تم قياس المخرج بنجاح من خلال مشاركات الطالبات في مقررات مشرع البحث ومعمل الرياضيات وتطبيقات رياضية على الحاسب التوصيات تقليل العبء التدريسي للاعضاء لإتاحة الفرصة لممارسة أنشطة لامنهجية التنوع في استراتيجيات التدريس استخدام التقنيّة الحديثة في التدريس</p>			
٩٠	القيمة المستهدفة الجديدة		

<p>رمز مؤشر الاداء : D23</p>		<p>مؤشر الاداء للبرنامج : D2</p>	
		<p>- فائدة استخدام الحاسب في عرض الافكار العلمية</p>	
<p>سنة القياس: ١٤٣٨</p>		<p>المخرج التعليمي للبرنامج D2</p>	
D2	مجال مخرج التعلم (الاطار الوطني للمؤهلات)		
	(
٨٠	القيمة المستهدفة		
٧٥	القيمة الحالية		

	قيمة المقارنة المرجعية الداخلية
	قيمة المقارنة المرجعية الخارجية
<p>التحليل : (أذكر نقاط القوة و التوصيات) تم قياس المخرج بنجاح من خلال مشاركات الطالبات في مقررات مشرع البحث ومعمل الرياضيات وتطبيقات رياضية على الحاسب التوصيات تقليل العبء التدريسي للاعضاء لإتاحة الفرصة لممارسة أنشطة لامنهجية التنوع في استراتيجيات التدريس استخدام التقنية الحديثة في التدريس</p>	
٩٠	القيمة المستهدفة الجديدة

رمز مؤشر الاداء : D31	مؤشر الاداء للبرنامج : D3 - اجادة لغات الحاسب
سنة القياس : ١٤٣٨	المخرج التعليمي للبرنامج D3
D3	مجال مخرج التعلم (الاطار الوطني للمؤهلات) (
٨٠	القيمة المستهدفة
٧٥	القيمة الحالية
	قيمة المقارنة المرجعية الداخلية
	قيمة المقارنة المرجعية الخارجية
<p>التحليل : (أذكر نقاط القوة و التوصيات) تم قياس المخرج بنجاح من خلال مشاركات الطالبات في مقررات مشرع البحث ومعمل الرياضيات وتطبيقات رياضية على الحاسب التوصيات تقليل العبء التدريسي للاعضاء لإتاحة الفرصة لممارسة أنشطة لامنهجية التنوع في استراتيجيات التدريس استخدام التقنية الحديثة في التدريس</p>	
٩٠	القيمة المستهدفة الجديدة

رمز مؤشر الاداء : D32	مؤشر الاداء للبرنامج : D3 - اجادة في عرض التقرير العلمي
سنة القياس : ١٤٣٨	المخرج التعليمي للبرنامج D3

D3	مجال مخرج التعلم (الاطار الوطني للمؤهلات) (
٨٠	القيمة المستهدفة
٧٥	القيمة الحالية
	قيمة المقارنة المرجعية الداخلية
	قيمة المقارنة المرجعية الخارجية
<p>التحليل : (اذكر نقاط القوة و التوصيات) تم قياس المخرج بنجاح من خلال مشاركات الطالبات في مقرر مشرع البحث التوصيات تقليل العبء التدريسي للاعضاء لإتاحة الفرصة لممارسة أنشطة لامنهجية التنوع في استراتيجيات التدريس استخدام التقنية الحديثة في التدريس</p>	
٩٠	القيمة المستهدفة الجديدة

رمز مؤشر الاداء : D33	مؤشر الاداء للبرنامج : D3
سنة القياس: ١٤٣٨	فائدة استخدام الحاسب في الحياة المهنية المخرج التعليمي للبرنامج D3
D3	مجال مخرج التعلم (الاطار الوطني للمؤهلات) (
٨٠	القيمة المستهدفة
٧٥	القيمة الحالية
	قيمة المقارنة المرجعية الداخلية
	قيمة المقارنة المرجعية الخارجية
التحليل : (اذكر نقاط القوة و التوصيات) تم قياس المخرج بنجاح من خلال مشاركات الطالبات في مقررات مشرع البحث ومعمل الرياضيات وتطبيقات رياضية على الحاسب التوصيات تقليل العبء التدريسي للاعضاء لإتاحة الفرصة لممارسة أنشطة لامنهجية التنوع في استراتيجيات التدريس استخدام التقنية الحديثة في التدريس	
٩٠	القيمة المستهدفة الجديدة

(قم بوضع المزيد من جداول تقويم مؤشرات الأداء لبقية مخرجات التعلم، حسب مدة البرنامج)

٤. برامج تهيئة أعضاء هيئة التدريس الملتحقين بالعمل حديثاً:

هل تُقدّم برامج تهيئة لأعضاء هيئة التدريس الجدد؟ نعم لا

إذا كانت تقدم، كم عدد المشاركين بها؟

أ- توصيف موجز لتلك البرامج:
تم تقديم برامج توجيهية من قبل عمادة التعلم الالكتروني عن بعد للاعضاء الجدد لمعرفة ماهية التعلم الالكتروني عن بعد وكيفية الاستغلال الأمثل له لمساعدة عضو هيئة التدريس على التواصل مع الطالبات وتقديم كل ما هو جديد
- قام البرنامج بتوجيه الأعضاء الجدد لما هو مطلوب من الأعضاء وخاصة العمل غير التدريسي (أعمال الجودة) وكيفية استيفاء النماذج المتعلقة بالمقررات الدراسية

ب- قائمة توصيات التحسين المقترحة:
-يوصي الأعضاء بعقد مثل هذه الدورات قبل انتظام الدراسة وذلك بالاسبوع الأول والثاني من الفصل الدراسي

ج- في حال عدم تقديم برامج تهيئة، ما أسباب ذلك؟ وما الإجراءات المتبعة لتجاوزها:
لاينطبق

كم عدد المشاركين	
------------------	--

الموظفون	الهيئة التعليمية وأعضاء هيئة التدريس	٥. أنشطة التطوير المهني لأعضاء هيئة التدريس والهيئة التعليمية وباقى الموظفين: أ. الأنشطة المقدمة:
-	٥	استراتيجيات التدريس الجامعي
-	٦	بناء وقياس مخرجات التعلم
-	٧	التحسين المستمر (كايزن)
-	٥	استخدام مستندات قوئل
-	٧	التخطيط الاستراتيجي
-	٦	كتابة الأبحاث العلمية باستخدام LATEX
-	٧	الطرق الحديثة لتعلم الرياضيات
-	٧	لغتنا العربية لغة علوم
-	٥	المكتبة الرقمية السعودية DSL
-	٥	الباحث العلمي GOOGLE SCHOLAR
-	٤	الامن والسلامة
-	٤	دور العمل التطوعي
-	٤	الكشف عن السرقات العلمية TURITIN
<p>ب. موجز لتحليل مدى فائدة هذه الأنشطة من واقع تقويمات المشاركين فيها أو من خلال طرق تقويم أخرى. من خلال تقييمات الأعضاء على ما هو مقدم نسبة الرضا مرتفعه وقد تم تفعيل اغلب هذه الدورات وورش العمل في العمله التدريسية حيث وصلت نسبة الأعضاء المستفيدين من النظام الى ١٠٠% من أعضاء البرنامج وتطبيق نماذج المشروع التطويري بالاعتماد على الدورات المقدمة من عمادة الجودة وتطوير المهارات وتطبيق مؤشرات الأداء الخاصة بالبرنامج بالاعتماد على الورش المقدمة من وكالة الجودة وتطوير المهارات</p>		

د - الرأي المستقل حول جودة البرنامج (مثال: رئيس برنامج أو قسم مماثل أو مقوم مستقل آخر يقدم تعليقات حول الأدلة التي تم تقديمها، والنتائج التي تم التوصل إليها)

القضايا التي أثارها المقوم المستقل	تعليق منسق البرنامج على ما أثير من قضايا
رأي المراجعة الخارجية من عمادة الجودة وتطوير المهارات من خلال مسابقة البرامج الأكثر جاهزية والمشروع التطويري	تم تقديم بعض الملاحظات والتي تمثل تغذية راجعة للبرنامج
<p>النتائج المترتبة على هذا التقويم في التخطيط للبرنامج: تحسين رؤية القسم بالنسبة للجودة والاعتماد البرامجي</p>	

اسم رئيس أو منسق البرنامج: ا. نسرين أبو شليح

التوقيع:

المستلم: العميد/ رئيس القسم: تاريخ إتمام التقرير: ١٤٣٩/١٢/١٧ هـ

التوقيع: التاريخ:

المؤشر	عنوان المؤشر	وقت القياس	القيمة للمؤشر في العام ٣٨-٣٩	العلامة المرجعية الداخلية (٣٣-٤٠)	العلامة المرجعية الخارجية (٣٣-٤٠)	الحد الأدنى المستهدف في العام ٣٩-٤٠
١	تقييم معرفة اصحاب المصلحة لمنطوق الرسالة والاهداف للبرنامج .	٣٩/٥	لم يقاس بعد	٤,٣٣ (٣٧/٣٦)		%٩٠
٢	تقييم الإداريين و اعضاء هيئة التدريس لادليل السياسات والهيكل التنظيمي والتوصيف الوظيفي بالبرنامج.	١٤٣٩/٣ هـ
٣	التقييم الكلي للطلبة لجودة خبرات التعلم في المؤسسة (متوسط تقديرات الطلاب على مقياس سنوي تقديري من خمس نقاط لطلبة السنة النهائية).	١٤٣٩/٥ هـ	٤	٣,٣٥	----	٤,٥
٤	نسبة المقررات التي يجرى فيها تقويم للطلاب خلال السنة.	١٤٣٩/٨	%١٠٠	%١٠٠	%١٠٠	%١٠٠
٥	نسبة الطلاب لهيئة التدريس (بدوام كامل أو ما يعادله)	٣٩/٥ هـ	١ : ٢٤	١٥:١	١:١٧	١٢:١
٦	تقدير الطلاب العام لجودة المقررات (متوسط تقديرات الطلاب على مقياس تقديري من خمس نقاط للتقييم الكلي للمقررات).	٣٨/٩ هـ	٤	4.4	-----	٤,٥
٧	نسبة أعضاء هيئة التدريس الذين يحملون مؤهلات دكتوراه مصادق عليها.	٣٩/٥ هـ	%٦٦,٦٧	%١٠٠	-----	%١٠٠
٨	نسبة الطلاب الداخليين بالبرامج الذين أكملوا بنجاح السنة الأولى.	٣٩/٩ هـ	----	----	----	لا ينطبق نظرا لعلق القبول بالقسم
٩	نسبة الطلاب الداخليين في برامج البكالوريوس الذين	٣٩/٩ هـ	%٢,٦٣	%٨	-----	%٧٥

المؤشر	عنوان المؤشر	وقت القياس	القيمة للمؤشر في العام ٣٨-٣٩	العلامة المرجعية الداخلية (٣٣-٤٠)	العلامة المرجعية الخارجية (٣٣-٤٠)	الحد الأدنى المستهدف في العام ٣٩-٤٠
	أكملوا في الحد الأدنى من المدة .					
١٠	نسبة الطلاب الداخليين في برامج الدراسات العليا الذين أكملوا في الوقت المحدد		لا يوجد دراسات عليا			
١١	نسبة الخريجين من برامج البكالوريوس الذين في مدة ٦ أشهر من التخرج: أ- توظفوا ب- سجلوا في دراسة ج- لم يبحثوا عن توظيف أو دراسة.		لا توجد بيانات دقيقة لم تقاس بعد	لا توجد بيانات دقيقة		٥٠% ١٠% ٤٠%
١٢	تقويم الطلاب للإرشاد المهني والأكاديمي (متوسط التقديرات عن مدى مناسبة الإرشاد النفسي والمهني على مقياس تقديري سنوي من خمس نقاط لطلبة السنة النهائية)	٣٨/١٢ هـ ٣٩/٥ هـ	4	٤,٦	----	٤,٥
١٣	تقييم المستفيدين لخدمات المكتبة و مركز الوسائط.	٣٩/٥	3	3.2	-----	4
١٤	تقييم المستفيدين لخدمات المكتبة الرقمية.	٣٩/٥ هـ	3	3.6	-----	4
١٥	الإنفاق السنوي على تقنية المعلومات نسبة لعدد الطلاب		غير متوفر	غير متوفر	غير متوفر	غير متوفر
١٦	تقييم المستفيدين لخدمات تقنية المعلومات (توفر الخدمة - الامن - الصيانة الدعم الفني - البرامج والاجهزة)	٣٩/٦	غير متوفر	غير متوفر	غير متوفر	غير متوفر

المؤشر	عنوان المؤشر	وقت القياس	القيمة للمؤشر في العام ٣٨-٣٩	العلامة المرجعية الداخلية (٣٣-٤٠)	العلامة المرجعية الخارجية (٣٣-٤٠)	الحد الأدنى المستهدف في العام ٣٩-٤٠
١٧	تقييم المستفيدين من خدمات التعليم الالكتروني .	٣٩/٥ هـ	غير متوفر	غير متوفر	غير متوفر	غير متوفر
١٨	نسبة هيئة التدريس الذين غادروا الجامعة في السنة السابقة لأسباب عدا التقاعد بسبب السن	٣٨٩/١	%	%	-----	%
١٩	نسبة هيئة التدريس المشتركين في أنشطة التطوير المهني السنة الماضية	٣٩/٨	55.60%	١٠%	35%	٧٥%
٢٠	عدد ما نشر في مجلات علمية محكمة في السنة السابقة لكل عضو هيئة تدريس بدوام كامل أو ما يعادله	٣٩/٨ هـ	4	13	-----	15
٢١	الاستشهادات عدد المرجعية في عام الماضي نسبة لاجمالي اعضاء هيئة تدريس.	٣٩/٥ هـ	٩ الى عدد المنشورة	١٣ الى عدد المنشورة	----	١٠ الى عدد الابحاث المنشورة
٢٢	نسبة أعضاء هيئة التدريس (بدوام كامل) الذين لديهم على الأقل بحث واحد محكم في السنة السابقة	٣٩/٥ هـ	22.22%	0.77	35%	70%
٢٣	عدد أوراق العمل أو التقارير المقدمة للمؤتمرات خلال السنة الماضية لكل من أعضاء هيئة التدريس بدوام كامل أو ما يعادله	٣٩/٩ هـ	0%	0%	----	50%
٢٤	دخل البحث من مصادر خارجية في السنة السابقة نسبة لعدد أعضاء هيئة التدريس بدوام كامل		0%	غير متوفر	-----	15%

المؤشر	عنوان المؤشر	وقت القياس	القيمة للمؤشر في العام ٣٨-٣٩	العلامة المرجعية الداخلية (٣٣-٤٠)	العلامة المرجعية الخارجية (٣٣-٤٠)	الحد الأدنى المستهدف في العام ٣٩-٤٠
٢٥	نسبة أعضاء هيئة التدريس وغيرهم من الموظفين الذين قدموا أنشطة لخدمة المجتمع	٣٩/٥ هـ	75%	٢٢%	----	75%
٢٦	تقييم التربية الميدانية (طلاب - مشرفين)	٣٩/٩	3	----	----	4
٢٧	تقييم طلاب المستوى النهائي للبرنامج	٣٩/٥	4.7	----	----	5
٢٨	نسبة أعضاء هيئة التدريس السعوديين إلى إجمالي أعضاء هيئة التدريس	٣٩/٥	55.60%	33.3%	----	75%
٢٩	نسبة الرضا الوظيفي لأعضاء هيئة التدريس	٣٩/٥ هـ	غير متوفر	غير متوفر	غير متوفر	غير متوفر
٣٠	نسبة الرضا الوظيفي لأعضاء الجهاز الإداري	٣٩/٥ هـ	غير متوفر	غير متوفر	غير متوفر	غير متوفر

نقاط القوة

- روح المحبة والتعاون بين أعضاء القسم وإدارة القسم والكلية مما يعكس بيئة مناسبة للعمل
- وجود لجنة مشرفة على البرنامج
- التزام أعضاء هيئة التدريس باستراتيجيات التدريس وأساليب التقويم لتحقيق مخرجات البرنامج
- وجود كفاءات من أعضاء هيئة التدريس في كافة التخصصات
- متابعة نتائج الطالبات ومخرجات البرنامج واعداد التقارير اللازمة وألويات التحسين
- تفعيل الإرشاد الأكاديمي
- في بداية كل فصل دراسي يتم تفعيل أسبوع للإرشاد الأكاديمي للتغلب على الصعوبات التي تواجه الطالبات أثناء تسجيلهن
- وجود مرشدات لطالبات من أعضاء القسم
- عقد اللقاءات وورش العمل للطالبات لمساعدتهن
- حصر نقاط القوة وألويات التحسين من نتائج التحليل الاحصائي لاستبانة الخدمات المقدمة للإرشاد الأكاديمي للطالبات من قبل القسم
- وجود دليل للإرشاد الأكاديمي
- وجود مسؤولية من منسوبات القسم للإرشاد الأكاديمي للتواصل مع وحدة للإرشاد الأكاديمي بالكلية
- وجود مسؤولية من منسوبات القسم للتدريب الميداني للتواصل مع وحدة التدريب الميداني بالكلية
- تحليل استبانة الخبرة الميدانية
- تهيئة الطالبات للتربية الميدانية
- وجود كفاءات من أعضاء هيئة التدريس التربويين لمتابعة الطالبات
- مساعدة أعضاء هيئة التدريس من القسم للطالبات لتوضيح ما يصعب عليهن
- وجود دليل للخبرة الميدانية

توصيات

تشجيع أعضاء هيئة التدريس على تقديم دورات وورش عمل لخدمة المجتمع

جدول الخطة التنفيذية للبرنامج

توجيه: من خلال نتائج تحليل مؤشرات الأداء و المقارنة المرجعية المدرجة بالجدول السابق اكتب التوصيات التي تم الوصول اليها ثم قم بحويلها خطة تنفيذية للتحسين المستمر

م	التوصيات	الأنشطة	محكات / الية التقييم	الشخص المسؤول	تاريخ البدء	تاريخ الانتهاء
1	الاستفادة من البرامج المناظرة داخل الجامعة	١- عقد توأمه مع البرامج المناظرة داخل الجامعة. ٢- الاستفادة من البرامج المناظرة في المقارنة المرجعية.	التواصل مع الأقسام المناظرة في الجامعة واعتبار هذه الأقسام علامة مرجعية	مسؤول معيار التعليم والتعلم	١٤٣٩/١/١ هـ	١٤٣٩/٧/١ هـ
2	متابعة الخريجات والتواصل معهم والاستفادة من آرائهم في تطوير البرنامج	١- اعداد قاعدة بيانات رقمية ونوعية للخريجات بالجامعة والكلية والقسم ٢- عقد لقاءات مع الخريجات لمعرفة آرائهم في جودة التعليم وتطوير البرنامج ٣- معرفة رأي جهات التوظيف عن مهارات الخريجات	عقد لقاءات مع الخريجات تحليا استبانات خبرة الطالب وتقويم البرنامج ورضا ارباب العمل	منسقة وحدة الخريجين بالقسم	١٤٣٩/١/١ هـ	١٤٣٩/٧/١ هـ
3	تحسين مهارات التدريس والتقنيات التعليمية الحديثة للطلبات	-عقد دورات تدريبية للطلبات في مهارات تدريس الرياضيات -عقد دورات تدريبية للطلبات عن توظيف التقنيات التعليمية	حث أعضاء هيئة التدريس على حضور مثل هذه الدورات	عمادة الجودة وتطوير المهارات عمادة عمادة التعليم الالكتروني والتعليم عن	١٤٣٩/١/١ هـ	١٤٣٩/٧/١ هـ
4	تحسين خدمات الارشاد الأكاديمي	١- استطلاع رأي الطالبات عن الرضا عن خدمات الارشاد الأكاديمي تفعيل أسبوع الارشاد الأكاديمي	استبانة رضا الطالب عن الارشاد الأكاديمي	منسقة الارشاد الأكاديمي	١٤٣٩/١/١ هـ	١٤٣٩/٧/١ هـ

١٤٣٩/٧/١	١٤٣٩/١/١	مسؤول معيار مصادر التعلم	إقامة دورات تدريبية للأعضاء والطلبات عن المكتبة الرقمية رصد احتياجات أعضاء هيئة التدريس من الكتب العلمية	إقامة دورات تدريبية للأعضاء والطلبات عن المكتبة الرقمية رصد احتياجات أعضاء هيئة التدريس من الكتب والمراجع العلمية	تحسين الاستفادة من المكتبة المركزية والمكتبة الرقمية في عملية التعليم والتعلم	5
١٤٣٩/٧/١	١٤٣٩/١/١	مسؤولة المعيار الحادي عشر	اعداد تقرير حول أنشطة البحث العلمي للقسم عن العام الجامعي ١٤٣٧-١٤٣٨ اعداد دليل انجاز مهني بالدورات التدريبية والإنتاجية العلمية لأعضاء	حصر الاحتياجات التدريبية لأعضاء هيئة التدريس	التطوير المهني الدائم لأعضاء هيئة التدريس	6
١٤٣٩/٧/١	١٤٣٩/١/١	مسؤولة المعيار البحث العلمي	تحديث احصائيات الإنتاجية العلمية للأعضاء	رصد الاستشهادات المرجعية لبحوث أعضاء هيئة التدريس بالقسم تشجيع الأعضاء على تفعيل نظام بحث حمل	انشاء ملف الإنجاز والإنتاجية العلمية البحثية لأعضاء هيئة	7
١٤٣٩/٧/١	١٤٣٩/١/١	مسؤول معيار التعليم والتعلم	استطلاع رأي الطلاب في المقررات	١. المراجعة الداخلية لتوصيفات المقررات بالبرنامج ٢. مراجعة اتساق تقارير المقررات مع التوصيفات	تحسين معدلات الرضا العام للطلاب عن المقررات	8
١٤٣٩/٧/١	١٤٣٩/١/١	منسقة خدمة المجتمع بالقسم	اعداد تقرير سنوي عن مساهمة منسوبي الكلية في أنشطة خدمة المجتمع	تشجيع أعضاء هيئة التدريس على المشاركة في أنشطة خدمة المجتمع	المشاركة في أنشطة خدمة المجتمع	9

تحليل الخطة التنفيذية للبرنامج (اكتب قائمة بنقاط القوة و التوصيات التطويرية لتحسين الخطة التنفيذية للبرنامج)

من أهم نقاط القوة وجود فريق عمل يعمل بروح واحده حيث يوجد لجان مشكله تهتم كل لجنة بمؤشر من المؤشرات مثل اللجنة المشرفة على البرنامج ولجان الجودة والاعتماد الاكاديمي ولجنة لتشكيل الخطة التنفيذية ومتابعتها ولجنة لكتابة التقرير السنوي بالإضافة الى وجود لجنة خارجية لتقييم البرنامج وخطته وأهم التوصيات
نوصي بسرعة الاستجابة للطلبات المقدمة من البرنامج من برامج ماثلاب وتجهيزات معامل الحاسب الالى.

ط . تقرير التقدم في الخطة التنفيذية:

التقدم في تنفيذ الخطة التنفيذية للعام السابق				
ماهي الاسباب ؟ إذا لم يكتمل الأجراء	هل أكتمل الإجراء	الشخص المسؤول	تاريخ الإنتهاء المخطط له	الإجراء المخطط له
صعوبة التواصل	تم بنسبة ٥٠%	مسؤول معيار التعليم والتعلم	١٤٣٩/٧ هـ	الاستفادة من البرامج المناظرة داخل الجامعة
صعوبة التواصل مع الخريجات	تم بنسبة ٥٠%	منسقة وحدة الخريجين بالقسم	١٤٣٩/٥ هـ	متابعة الخريجات والتواصل معهم والاستفادة من آرائهم في تطوير البرنامج
	تم	عمادة الجودة وتطوير المهارات عمادة التعليم الالكتروني والتعليم عن بعد	١٤٣٩/٨	تحسين مهارات التدريس والتقنيات التعليمية الحديثة للطالبات
	تم	منسقة الارشاد الاكاديمي	١٤٣٩/٤ هـ	تحسين خدمات الارشاد الأكاديمي
	تم	مسؤول معيار مصادر التعلم	٣٩/٨ هـ	تحسين الاستفادة من المكتبة المركزية والمكتبة الرقمية في عملية التعليم والتعلم
	تم	مسؤولة المعيار الحادي عشر	٣٩/٨ هـ	التطوير المهني الدائم لأعضاء هيئة التدريس
	تم بنسبة ٥٠%	مسؤولة المعيار البحث العلمي	٣٩/٨ هـ	انشاء ملف الإنجاز والإنتاجية العلمية البحثية لأعضاء هيئة التدريس
	تم بنسبة ٥٠%	مسؤول معيار التعليم والتعلم	٣٩/٨ هـ	تحسين معدلات الرضا العام للطلاب عن المقررات
	تم	منسقة خدمة المجتمع بالقسم	٣٩/٨ هـ	المشاركة في أنشطة خدمة المجتمع