



بِسْمِ اللَّهِ الرَّحْمَنِ

الرَّحِيمِ



التقرير السنوي

عمادة الدراسات العليا

١٤٣٨ / ١٤٣٩ هـ

الفهرس

الصفحة	الموضوع
5	كلمة العميد
6	الفصل الأول: الارتباط التنظيمي
6	1-1 الرؤية
6	2-1 الرسالة
6	3-1 أهداف العمادة
7	4-1 الهيكل التنظيمي
8	الفصل الثاني: إنجازات وكالة العمادة للشؤون الأكاديمية
8	1-2 مقدمة
8	2-2 الإنجازات
18	الفصل الثالث: الأنشطة والخدمات الطلابية
18	1-3 نشر الثقافة الأكاديمية والإفادة من وسائل التقنية
20	2-3 تطوير موقع العمادة
20	3-3 الشراكات مع الجامعات السعودية العريقة
22	الفصل الرابع: الابتعاث والتدريب
22	1-4 مقدمة
22	2-4 تحديث قاعدة البيانات للمبتعثين
23	3-4 انشاء ملفات لجميع مبتعثي الجامعة

جامعة المجمعة
عمادة الدراسات العليا

23	4-4 توأمة بين إدارة الابتعاث والتدريب في الجامعة وبين الجامعات السعودية
23	5-4 الإنجازات في مجال الابتعاث خلال الفترة ١٤٣٢-١٤٣٨ هـ
23	1-5-4 المبتعثون داخل المملكة وخارجها حسب جنس المبتعث
24	2-5-4 المبتعثون داخل المملكة وخارجها حسب الغرض من الابتعاث
25	3-5-4 المبتعثون حسب دولة الابتعاث
27	4-5-4 المبتعثون داخل المملكة وخارجها حسب الكليات
29	5-5-4 المنتهي ابتعاثهم منذ بداية الابتعاث الى نهاية العام الدراسي ١٤٣٧-١٤٣٨ هـ
30	الفصل الخامس: التحديات والصعوبات
31	الفصل السادس: الرؤية المستقبلية للعمادة

كلمة العميد

تسعى عمادة الدراسات العليا منذ نشأتها إلى تأهيل أبناء المجتمع في المجالات العلمية المختلفة من خلال استحداث برامج أكاديمية بمختلف الدرجات العلمية العليا في التخصصات المختلفة، والتي تهدف إلى تعزيز الدور التنموي لجامعة المجمعة، وتعزيز قدرات نظام التعليم العالي الوطني، وتوفير كوادر وكفاءات وطنية في كافة المجالات، إضافة إلى دورها في ابتعاث منسوبي الجامعة من المعيدين والمحاضرين؛ للحصول على الدرجات العلمية في التخصصات المختلفة من الجامعات المتميزة في العالم، وعلى تيسير إجراءات ابتعاثهم، وتفعيلها من خلال الوسائل التقنية وأدواتها الفعّالة، والالتزام بمعايير الجودة؛ تحقيقاً لأهداف التنمية المستدامة وفق رؤية ٢٠٣٠ وخطة التحول الوطني ٢٠٢٠، مستظلة في ذلك برؤية الجامعة المستقبلية، ودعم القيادة العليا في الجامعة، ومراعية معايير الجودة المعتمدة من الهيئة الوطنية للاعتماد والتقويم الأكاديمي. ويبين هذا التقرير السنوي، الذي نضعه بين يدي القارئ الكريم مدى التطور الذي تحقق منذ نشأة العمادة في عام ١٤٣١هـ، عندما بدأت ببرنامجين للدراسات العليا وست عشرة طالبة، وحتى العام الجامعي ١٤٣٩-١٤٤٠هـ، الذي بلغ فيه عدد برامج الدراسات العليا أحد عشر برنامجاً، و(٢٣٢) طالباً وطالبة في الدراسات العليا في التخصصات الشرعية والعربية والإدارية والطبية والحاسب الآلي.

عميد الدراسات العليا

د. فهد بن عبد الله الجدوع

الفصل الأول الارتباط التنظيمي

ترتبط العمادة إدارياً بوكالة الجامعة للدراسات العليا والبحث العلمي.

1-1 الرؤية:

دراسات عليا عالية الجودة في برامجها لتهيئة مستقبل منافس لخريجها تحقق أهداف التنمية المستدامة.

1-2 الرسالة:

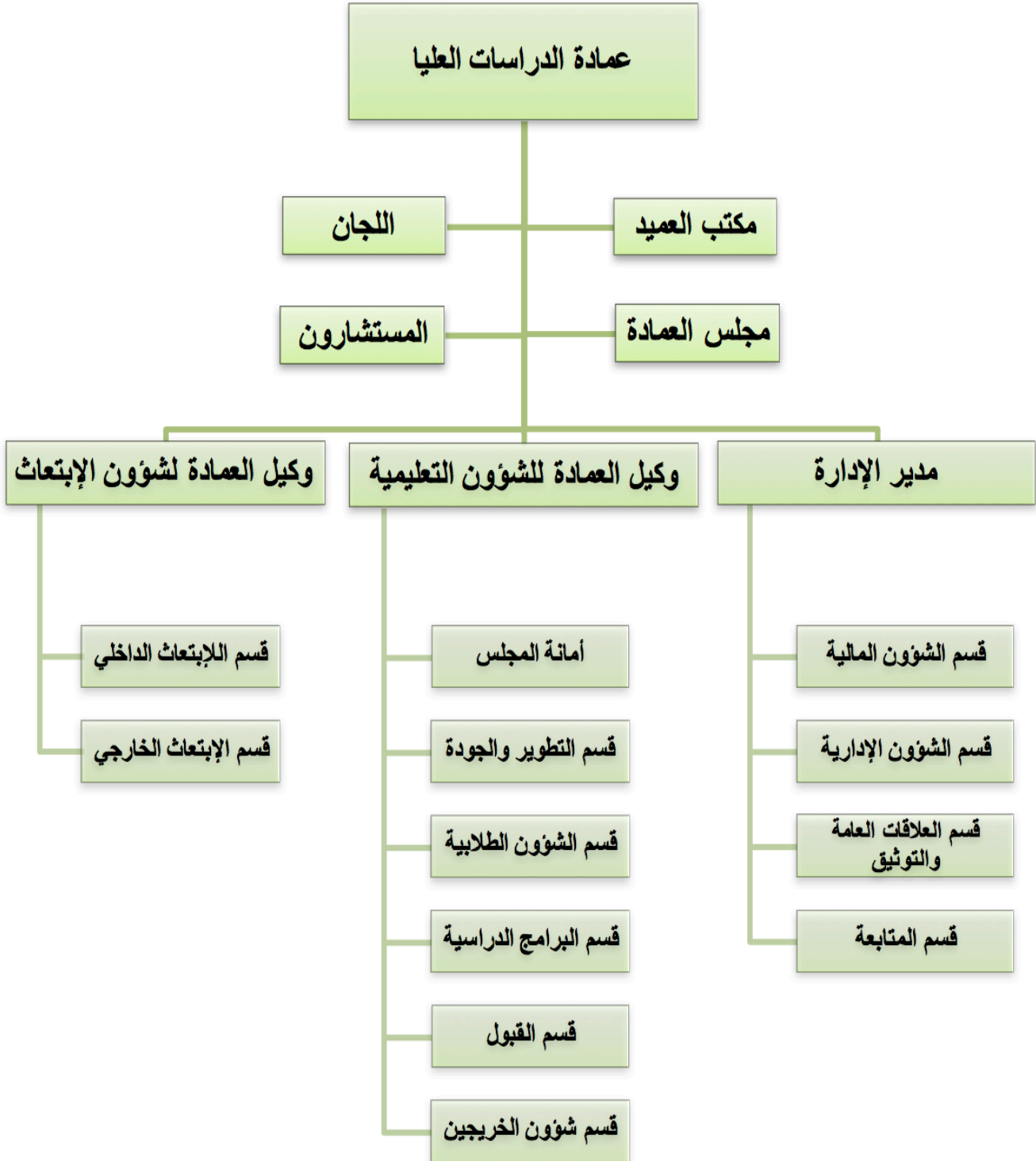
إيجاد برامج دراسات عليا متميزة تتصف بالحدثة والتطوير وتطبيق معايير الجودة والاعتماد الأكاديمي المعتمدة ومواكبة مستجدات المعرفة والتقنية ومتطلبات التنمية والمجتمع.

1-3 أهداف العمادة:

تهدف العمادة إلى تحقيق عدة أهداف حيوية أهمها ما يلي:

5. إنشاء وتحديث برامج الدراسات العليا وتطويرها بما يواكب التقدم العلمي والتقني والمعرفة ويلبي متطلبات التنمية والمجتمع.
6. تبني وتطبيق معايير الجودة والاعتماد الأكاديمي في برامج الدراسات العليا.
7. التعرف على أهم المعوقات التي تواجه التميز في برامج الدراسات العليا، والتعاون مع الجهات المساندة بالجامعة وخارجها من الجامعات العالمية المرموقة لتحديد السبل والطرق التي تساهم في تذليل تلك المعوقات.

4-1 الهيكل التنظيمي



الفصل الثاني إنجازات وكالة العمادة للشؤون الأكاديمية

1-2 مقدمة:

تسعى عمادة الدراسات العليا إلى الإسهام في إثراء المعرفة الإنسانية عن طريق فتح برامج الدراسات العليا في التخصصات الممكنة للوصول إلى إضافات علمية متميزة، وتمكين الطلاب المتميزين من حملة الشهادات الجامعية من مواصلة دراساتهم العليا، ودفعهم إلى الإبداع والابتكار بما يطور قدرة البحث العلمي السعودي ويخدم قضايا المجتمع.

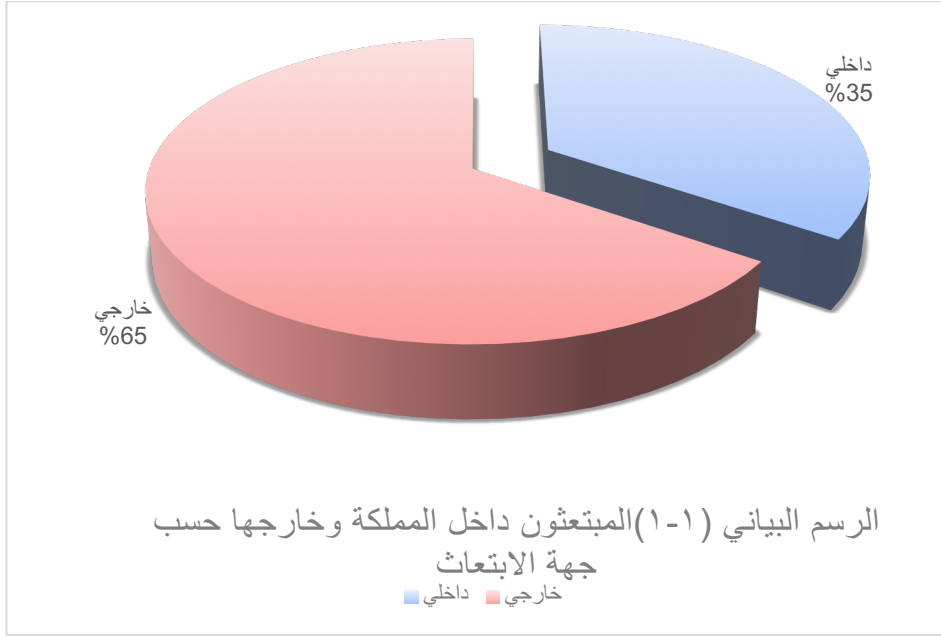
2-2 الإنجازات

تتلخص الإنجازات في العام الدراسي ١٤٣٨/١٤٣٩ هـ في هذا المجال بالآتي:

1. دعم منسوبي الجامعة لمواصلة دراساتهم العليا عن طريق الابتعاث الخارجي والداخلي إلى الجامعات المتميزة. ووضع برامج الابتعاث بالجامعة، حيث تم ابتعاث ٣٧٥ مبتعث ومبتعثه إلى داخل المملكة وخارجها خلال العام الدراسي ١٤٣٨/١٤٣٩ هـ. (الجدول (١) المبتعثون داخل المملكة وخارجها حسب جهة الابتعاث).

الجدول (١) المبتعثون داخل المملكة وخارجها حسب جهة الابتعاث	
الابتعاث	مجموع المبتعثين
داخلي	١٣٠
خارجي	٢٤٥
الإجمالي	٣٧٥

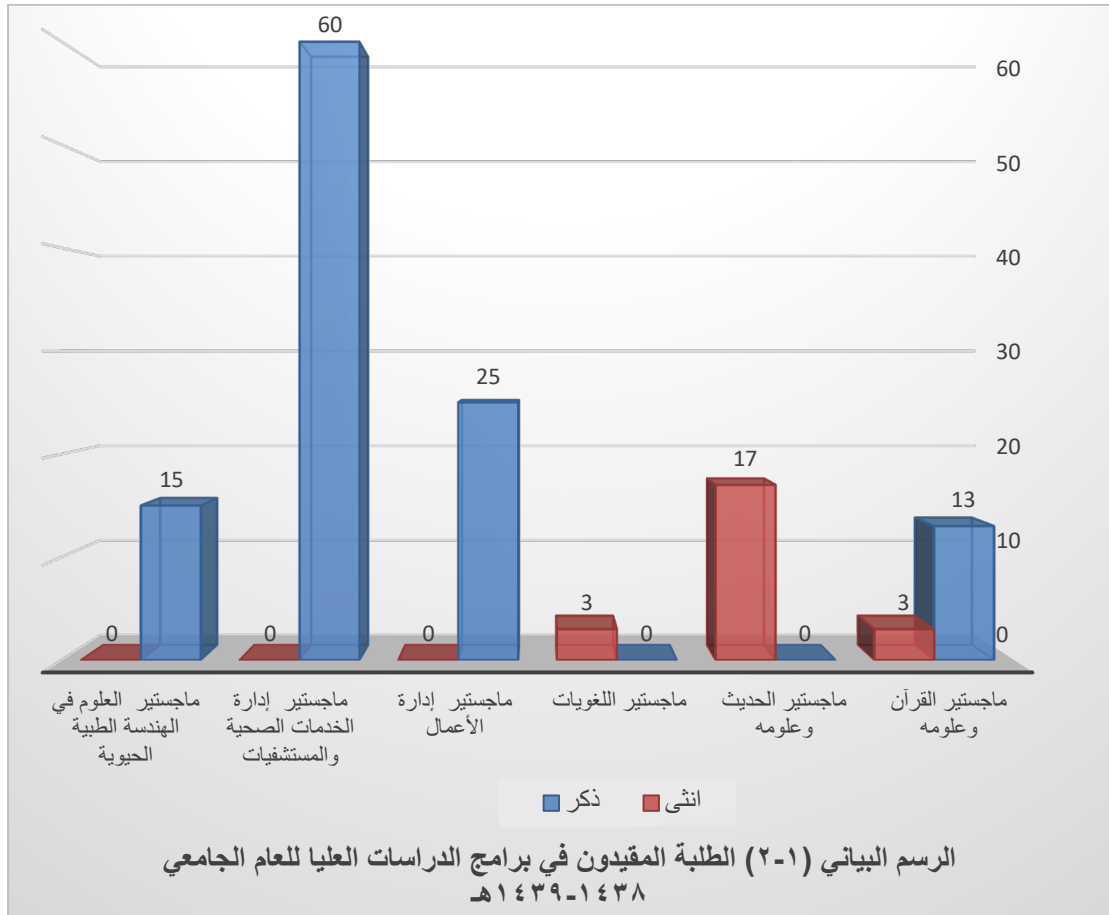
باستعراض الجدول رقم (١) يتضح أيضا زيادة نسبة المبتعثين للخارج بالنسبة لمبتعثي الداخل، استجابة لسعي الجامعة لتأهيل منسوبيها للحصول على الدرجات العلمية في التخصصات المختلفة من الجامعات المختلفة بالعالم.



2. استحداث برنامج ماجستير في العلوم في الهندسة الطبية الحيوية بقسم تقنية الأجهزة الطبية بكلية العلوم الطبية التطبيقية بالشراكة مع قسم الهندسة الكهربائية بكلية الهندسة، وذلك تماشياً مع الهدف التفصيلي الثاني من الخطة الاستراتيجية للعمادة المنبثقة من الخطة الاستراتيجية للجامعة. (مجلس الدراسات العليا، الجلسة الرابعة بتاريخ ١٤/٤/١٤٣٩هـ).
3. استحداث برنامج ماجستير في إدارة الأعمال بقسم إدارة الأعمال بكلية إدارة الأعمال، وذلك تماشياً مع الهدف التفصيلي الثاني من الخطة الاستراتيجية للعمادة المنبثقة من الخطة الاستراتيجية للجامعة. (مجلس الدراسات العليا، الجلسة الرابعة بتاريخ ١٤/٤/١٤٣٩هـ).
4. استحداث برنامج ماجستير في إدارة الخدمات الصحية والمستشفيات بقسم إدارة الأعمال بكلية إدارة الأعمال، وذلك تماشياً مع الهدف التفصيلي الثاني من الخطة الاستراتيجية للعمادة المنبثقة من الخطة الاستراتيجية للجامعة. (مجلس الدراسات العليا، الجلسة الرابعة بتاريخ ١٤/٤/١٤٣٩هـ).

الجدول (٢) المقيدون في برامج الدراسات العليا للعام الجامعي ١٤٣٨-١٤٣٩ هـ

المقيدون		اسم البرنامج
انثى	ذكر	
٣	١٣	ماجستير القرآن وعلومه
١٧	-	ماجستير الحديث وعلومه
٣	-	ماجستير اللغويات
-	٢٥	ماجستير إدارة الأعمال
-	٦٠	ماجستير إدارة الخدمات الصحية والمستشفيات
-	١٥	ماجستير العلوم في الهندسة الطبية الحيوية
٢٣	١١٣	الاجمالي

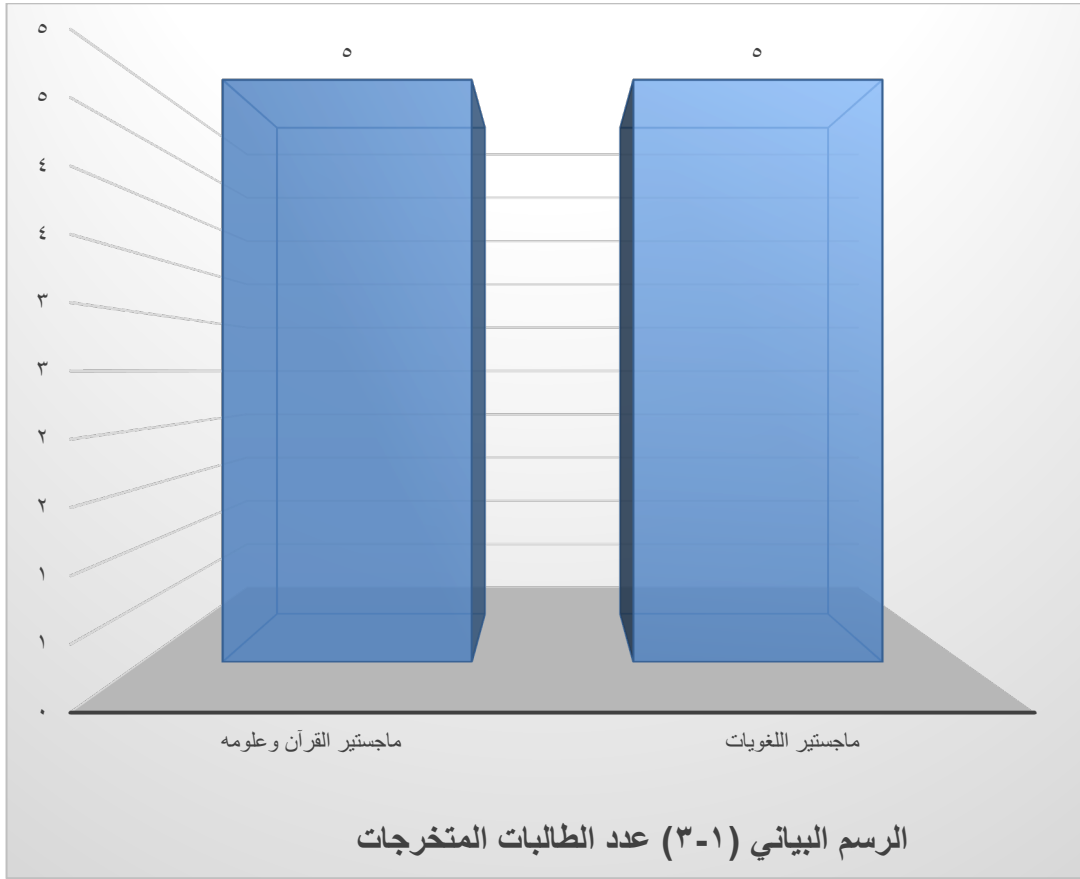


5. استحداث برنامج ماجستير العلوم في التمريض- الادارة والقيادة في التمريض بقسم التمريض بكلية العلوم الطبية التطبيقية، وذلك تماشياً مع الهدف التفصيلي الثاني من الخطة الاستراتيجية للعمادة المنبثقة من الخطة الاستراتيجية للجامعة. (مجلس الدراسات العليا، الجلسة الرابعة بتاريخ ١٤٣٩/٤/١هـ).
6. استحداث برنامج ماجستير الامن السيبراني والأدلة الرقمية بقسم تقنية المعلومات بكلية علوم الحاسب والمعلومات، وذلك تماشياً مع الهدف التفصيلي الثاني من الخطة الاستراتيجية للعمادة المنبثقة من الخطة الاستراتيجية للجامعة. (مجلس الدراسات العليا، الجلسة الرابعة بتاريخ ١٤٣٩/٤/١هـ).
7. استحداث برنامج ماجستير العلوم في المختبرات الاكلينيكية بقسم علوم المختبرات الاكلينيكية بكلية العلوم الطبية التطبيقية، وذلك تماشياً مع الهدف التفصيلي الثاني من الخطة الاستراتيجية للعمادة المنبثقة من الخطة الاستراتيجية للجامعة. (مجلس الدراسات العليا، الجلسة الرابعة بتاريخ ١٤٣٩/٤/١هـ).
8. استحداث برنامج ماجستير العلوم في العلاج الطبيعي بقسم العلاج الطبيعي والتأهيل الصحي بكلية العلوم الطبية التطبيقية، وذلك تماشياً مع الهدف التفصيلي الثاني من الخطة الاستراتيجية للعمادة المنبثقة من الخطة الاستراتيجية للجامعة. (مجلس الدراسات العليا، الجلسة الرابعة بتاريخ ١٤٣٩/٤/١هـ).
9. دراسة عدد من طلبات مشروعات استحداث برامج الدراسات العليا واعادتها الى الكليات لاستكمال ملاحظات مجلس الدراسات العليا عليها. (مجلس الدراسات العليا، الجلسة الرابعة بتاريخ ١٤٣٩/٤/١هـ).

10. تخرج عدد من الطالبات الملتحقات ببرنامج ماجستير القرآن وعلومه وماجستير اللغويات.

(الجدول رقم 2)، (مجلس الدراسات العليا، الجلسة الرابعة بتاريخ ١/٤/١٤٣٩هـ).

الجدول (٣) خريجات برامج الماجستير		
اسم الكلية	التربية بالزلفي	التربية بالمجمعة
البرنامج	ماجستير القرآن وعلومه	ماجستير اللغويات
عدد الطالبات المتخرجات	٥	٥
تاريخ التخرج	١٤٣٨/٩/١٤٣٩هـ	١٤٣٨/٩/١٤٣٩هـ



باستعراض الجدول رقم (٣) والرسم البياني (٣-١) يتضح لنا تخرج اكثر من نصف الملتحقات

بالبرامج الحالية، وعدم تعثر الطالبات.



جامعة المجمعة
عمادة الدراسات العليا

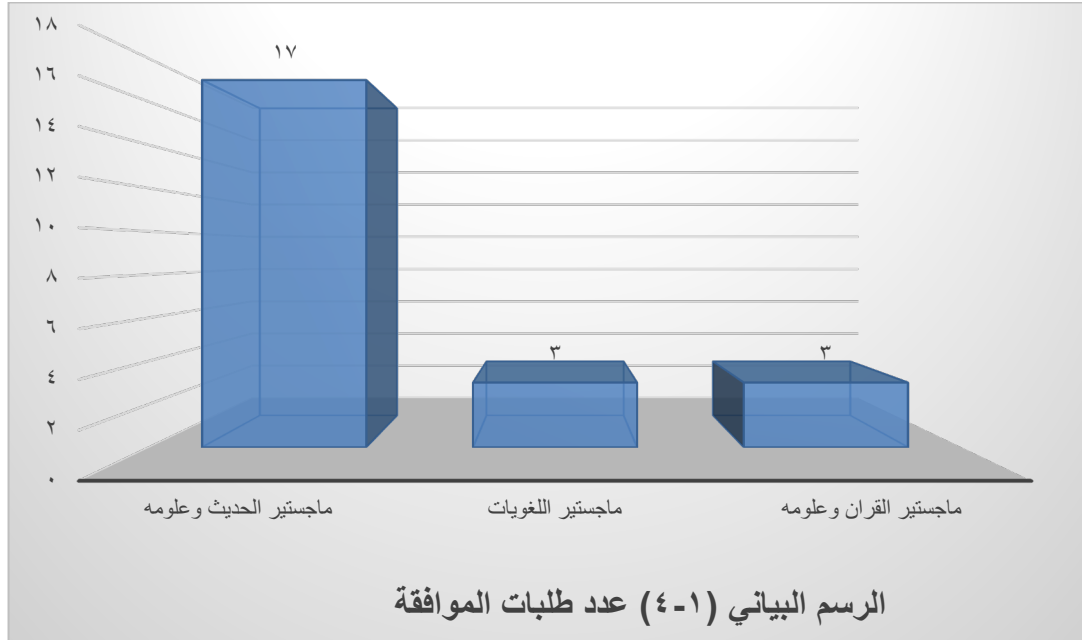
11. استقبال عمادة الدراسات العليا لعميد الجودة ووكيل العمادة ومستشاريها ضمن فريق المراجعة الداخلية؛ بهدف ضمان الجودة واستمرارية التحسين.



12. دراسة خطط رسائل الماجستير، والموافقة على إسناد الإشراف على الرسائل لأعضاء هيئة

التدريس. (الجدول رقم ٤) (مجلس الدراسات العليا، الجلسة الرابعة بتاريخ ١٤٣٩/٤/١هـ).

الجدول (٤) طلبات الموافقة على إسناد الإشراف على الرسائل للطالبات، لأعضاء هيئة التدريس			
اسم الكلية	كلية التربية بالمجمعة	كلية التربية بالمجمعة	كلية التربية بالزلفي
البرنامج	ماجستير اللغويات	ماجستير الحديث وعلومه	ماجستير القران وعلومه
عدد طلبات الموافقة	٣	١٧	٣
تاريخ الموافقة	١٤٣٩/٢/١١	١٤٣٩/٨/١٣	١٤٣٩/٨/١٣



باستعراض الجدول رقم (٤) والرسم البياني (٤-١) يتضح لنا عدم تعثر طالبات الماجستير الحديث في دراستهن وفق المدة النظامية.

13. الموافقة على تشكيل لجان مناقشة رسائل الماجستير لعدد من الطالبات. (مجلس الدراسات العليا،

الجلسة الثالثة بتاريخ ١٤٣٩/٣/٨هـ).

جامعة المجمعة عمادة الدراسات العليا



جامعة المجمعة
Majmaah University
عمادة الدراسات العليا

تعلن عمادة الدراسات العليا عن موعد مناقشة
رسالة الماجستير المقدمة من الطالبة
لطيفة بنت عبد العزيز الراشد
بقسم الدراسات الإسلامية بكلية التربية بالزلفي

بعنوان
«الجوهر المنظوم في التفسير بالمرفوع من كلام
سيد المرسلين والمحكوم، لمحمد بن أحمد بن
عقيلة المالكي من أول سورة التكويد إلى نهاية
سورة العاديات».

أعضاء لجنة المناقشة

أ. د/ سعود بن عبد العزيز الحمد
أستاذ القرآن وعلومه بكلية التربية بالزلفي
مشرفاً ومقرراً

أ. د/ محمد بن حمد المحميد
أستاذ القرآن وعلومه
مناقشاً من خارج الجامعة

د. فاتح بن حسني عبد الكريم
الأستاذ المشارك بالقسم
مناقشاً من داخل الجامعة

والتي ستعقد بمشيئة الله

الأحد ٧-٨-١٤٣٩هـ
الموافق ٥-٣-٢٠١٨م

الساعة (٩:٠٠) صباحاً

مدرج مجمع
الخطبات بالزلفي

016 4043505
dgs@mu.edu.sa
MU_DGS



جامعة المجمعة
Majmaah University
وكالة الجامعة للدراسات العليا
والبحوث العلمي
عمادة الدراسات العليا

كلية التربية بالمجمعة
ووكالة الكلية للدراسات العليا
والبحوث العلمي
قسم الدراسات الإسلامية

دعوة

يسر
كلية التربية بالمجمعة ممثلة
بووكالة الدراسات العليا دعوتكم
لحضور مناقشة رسالة ماجستير
الحديث وعلومه المقدمة
من الطالبة
«سلمى بنت عبدالله العصيمي»

بعنوان
**الأحاديث والآثار الواردة في كتاب
أحكام القرآن الكريم للطحاوي**

من تأويل قوله تعالى « وَأَتَمُّوا الْحَجَّ وَالْعُمْرَةَ لِلَّهِ »
البقرة «٩٦»، إلى نهاية الحديث رقم «١٧١»
من باب تأويل قوله تعالى « فَمَنْ تَمَنَّعَ بِالْعُمْرَةِ إِلَى
الْحَجِّ فَمَا اسْتَيْسَرَ مِنَ الْهَدْيِ » البقرة «٩٦»
تخريجاً ودراسة

«أعضاء لجنة المناقشة»

د. صالح بن عبدالله الصباح - مشرفاً ومقرراً
الأستاذ المشارك في الحديث وعلومه
بكلية العلوم والدراسات الإنسانية بزمال

أ. د. إبراهيم بن حماد الريس مناقشاً خارجياً
أستاذ الحديث وعلومه بجامعة الملك سعود

أ. د. صالح بن فريح البهلال. مناقشاً داخلياً
أستاذ الحديث وعلومه بكلية التربية بالزلفي

والتي ستعقد بمشيئة الله

الخميس ٢٦-١٢-١٤٣٩هـ

الساعة ٩ صباحاً

قاعة الجودة وتطوير
المهارات بالمدينة
الجامعية - للرجال
مسرح كلية التربية
للنساء

@mu_vrgs
0164041122
VRGS@mu.edu.sa

جامعة المجمعة
عمادة الدراسات العليا



جامعة المجمعة عمادة الدراسات العليا

14. تنظيم اللقاء التعريفي لطلبة الدراسات العليا للعام الجامعي ١٤٣٨/١٤٣٩هـ بالتعاون مع وكالة الجامعة للدراسات العليا والبحث العلمي ومع كلية إدارة الأعمال.



15. زيارة كلية العلوم الطبية التطبيقية وكلية علوم الحاسب والمعلومات؛ للاطلاع على سير عمل لجان المقابلات والاختبارات للمرشحين للقبول في برامج الدراسات العليا.



16. مناقشة استعدادات الكليات لاستقبال طلاب وطالبات الدراسات العليا مع الكليات وبالتعاون مع وكالة الجامعة للدراسات العليا والبحث العلمي وعمادة خدمة المجتمع والتعليم المستمر.



17. الإسهام في دراسة بعض المقترحات واللوائح التي تحال من مكتب معالي مدير الجامعة.

الفصل الثالث الأنشطة والخدمات الطلابية

1-3 نشر الثقافة الأكاديمية والإستفادة من وسائل التقنية

تسعى العمادة من خلال الاستعانة بمجلس الدراسات العليا لرسم منهج واضح للملتحقين في برامج الدراسات العليا في الجامعة، من خلال نشر الثقافة المعرفية بالأنظمة واللوائح الخاصة بالدراسات العليا، ومساعدتهم للتعرف على الآليات والخطوات العلمية في الدراسات العليا.

وقامت العمادة في هذا المجال بإنشاء وحدة القبول والتي تعنى بما يلي:

1. الإعلان عن بدء التقديم الإلكتروني على برامج الدراسات العليا

جامعة المجمعة عمادة الدراسات العليا

2. استقبال طلبات المتقدمين للدراسة في برامج الدراسات العليا وفرزها والتأكد من استيفائها للشروط.
3. إعلان مواعيد إجراء المقابلات الشخصية والاختبارات التحريرية للمتقدمين على برامج الماجستير.
4. مطابقة وثائق وبيانات أكثر من ١٨٠ طالب وطالبة من المرشحين على برامج الماجستير لهذا العام.
5. إحالة الطلبات للكلية المعنية لاستكمال إجراءات القبول وإصدار إشعارات قبول للمقبولين.



آلية مطابقة الوثائق واستلام إشعارات القبول للمرشحين والمرشحات للقبول في برامج الدراسات العليا



6. متابعة استلام ملفات المتقدمين للدراسات العليا للإيفاد داخل وخارج المملكة.
7. الاستمرار في أرشفة جميع الطلبات المقدمة إلكترونياً.

8. الاستمرار في فرز وتصنيف الملفات وإعدادها في قوائم لإرسالها للأقسام المعنية.
9. متابعة المتقدمين لفتح الملف وتقديم الدعم الفني اللازم لاستكمال ابتعاثهم.
10. متابعة الكليات التابع لها المتقدمين لاستكمال إجراءات ابتعاثهم.

3-2 تطوير موقع العمادة:

متابعة تحديث محتويات موقع العمادة ليتواءم مع المتطلبات المتزايدة لطلبة الدراسات العليا والمبتعثين للدراسة داخل المملكة وخارجها، حيث تم تنظيمه وتنسيقه ليسهل على زواره الوصول إلى مبتغاهم. وتمت مراعاة حاجة المبتعثين للمعلومات والإرشادات برفع اللوائح والقوانين المنظمة، والروابط المواقع المهمة التي تهتم طالبى الابتعاث والمبتعثين وطلاب الدراسات العليا في الجامعة. وتماشياً مع توجهات الجامعة بأتمته العمل والاتصالات فقد خصصت العمادة مساحة على موقعها أدرجت فيه جميع النماذج الخاصة بالابتعاث والتدريب والدراسات العليا وتقوم العمادة بمراجعة نماذجها بشكل دوري وتحديثها وإضافة نماذج جديدة في ضوء احتياجاتها، بحيث يسهل على طالبى الابتعاث والكليات الوصول إليها.

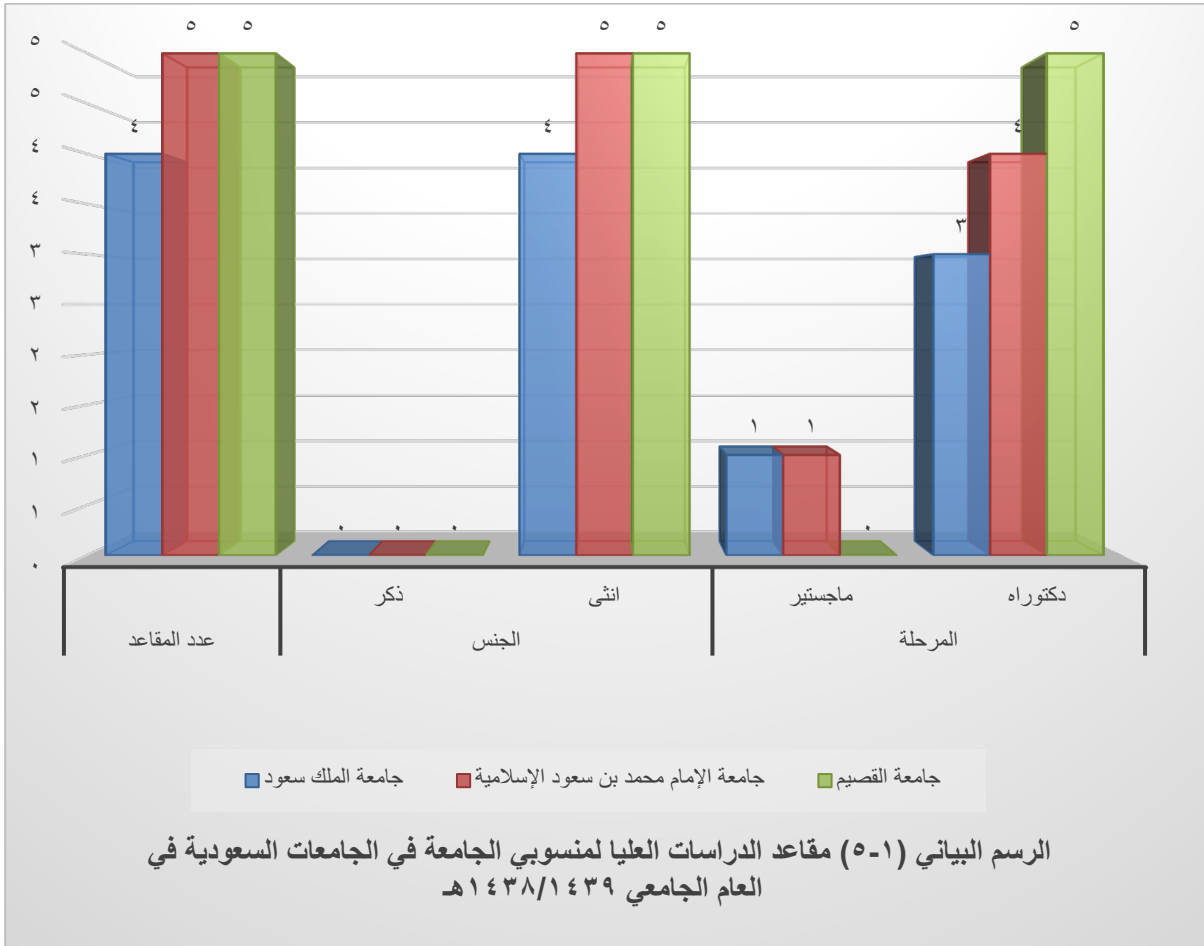
3-3 الشراكات مع الجامعات السعودية العريقة:

5. تتابع العمادة الاتفاقيات التي تمت في السنوات السابقة مع بعض الجامعات، لتوفير مقاعد في الدراسات العليا لمبتعثي الجامعة، في تخصصات محددة، وللعنصر النسائي بشكل خاص. (مجلس الدراسات العليا، الجلسة الأولى، بتاريخ 1438/4/3هـ).

جامعة المجمعة
عمادة الدراسات العليا

الجدول (٥) مقاعد الدراسات العليا لمنسوبي الجامعة في الجامعات السعودية في العام الجامعي ١٤٣٨/١٤٣٩ هـ

المرحلة	الجنس		عدد المقاعد	الجامعة
	انثى	ذكر		
دكتوراه	٤	٠	٤	جامعة الملك سعود
ماجستير	٥	٠	٥	جامعة الإمام محمد بن سعود الإسلامية
٣	١	٠	٥	جامعة القصيم



يوضح الجدول (٥) والرسم البياني (٥-١) مدى التعاون بين الجامعة والجامعات السعودية الأخرى في

تسهيل إجراءات القبول بناءً على توصية اجتماعات عمداء الدراسات العليا في الجامعات السعودية

المنعقدة في رحاب جامعة الملك عبدالعزيز.

الفصل الرابع الابتعاث والتدريب

1-4 مقدمة:

تولي الجامعة أهمية خاصة للابتعاث، ولذا أنشأت إدارة تختص بشؤون الابتعاث والمبتعثين وتقوم بخدمة مبتعثي الجامعة في الداخل والخارج، وهي إحدى الإدارات التابعة لعمادة الدراسات العليا، ويرتبط مدير إدارة الابتعاث والتدريب بعميد الدراسات العليا. وتعد الإدارة همزة وصل بين كليات الجامعة والملحقيات الثقافية السعودية في بلدان الابتعاث، وتقوم الإدارة بالإجراءات اللازمة لإيصال ما يحتاجه المبتعث إلى كليته وكذلك ما تحتاج الكليات إيصاله إلى مبتعثيها، ومتابعة ذلك حتى يصدر على شكل قرار إداري إن لزم الأمر كما في الحالات التالية: ابتعاث، تمديد بعثة، تغيير جامعة، تغيير تخصص، رحلات علمية، الدورات التدريبية، إنهاء بعثة.

وقد قامت العمادة في إطار سعيها بالارتقاء في الخدمات المقدمة للمبتعثين بما يلي:

2-4 تحديث قاعدة البيانات للمبتعثين:

في إطار العمل التنظيمي لإدارة الابتعاث والتدريب تستمر العمادة في ترتيب وارشفة لملفات المبتعثين داخل المملكة وخارجها المنتظمين والذين أنهوا ابتعاثهم وحصر النواقص في الملفات وإنجازها. والاستمرار في تحديثها أسبوعياً. وقامت العمادة بتدريب الموظفين في إدارة الابتعاث والتدريب على آلية التعامل مع قواعد البيانات المنشأة وآلية تدريب وارشفة الملفات لضمان العمل المؤسسي واستمرار النهج المتبع، وكثيرة لهذا الجهد أصبحت العمادة قادرة وفي أي وقت إنجاز أي إحصاءات تتعلق بإعداد المبتعثين في داخل المملكة وخارجها ومن أنها ابتعاثهم بدقة عالية وتزويدها لأي جهة داخل الجامعة تطلبها.

3-4 انشاء ملفات لجميع مبعثي الجامعة:

حيث حرصت العمادة بإنشاء ملف خاص لكل مبعث والذين وصل عددهم الى 375 مبعث ومبعثة داخل المملكة وخارجها، ليكون المرجع الأساسي للرجوع اليه في حال اتخاذ أي إجراء للمبعث.

4-4 توأمة بين إدارة الابتعاث والتدريب في الجامعة وبين الجامعات السعودية:

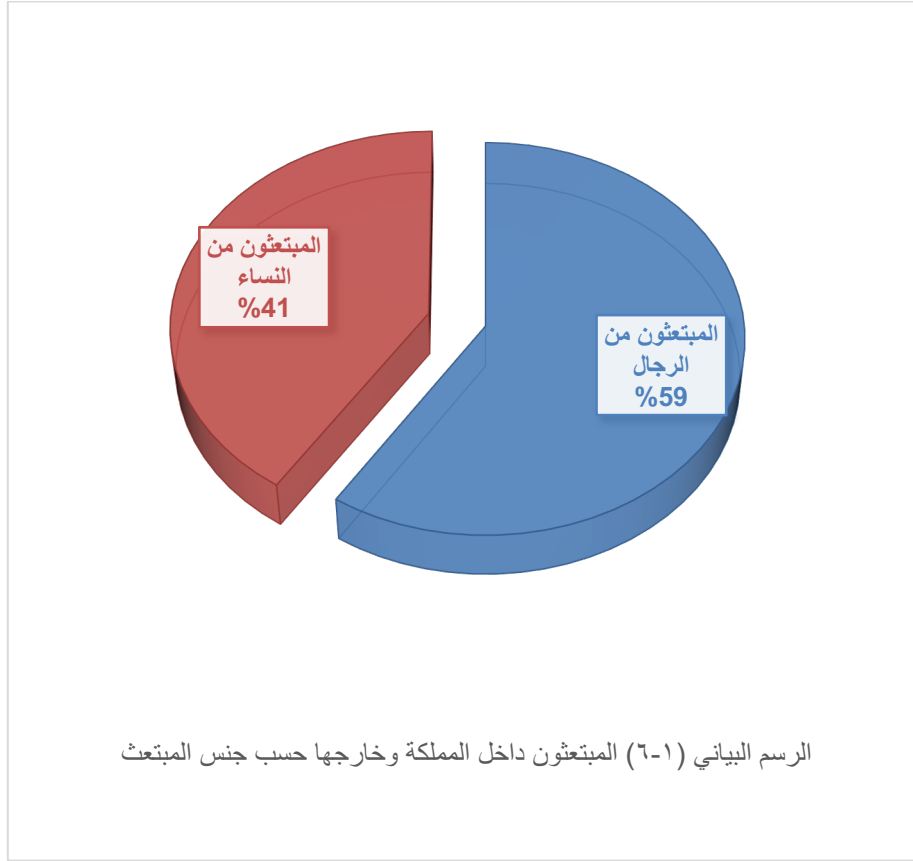
تقوم العمادة بمتابعة وحدة الابتعاث والتدريب في جامعة الملك سعود للوقوف على جميع الإجراءات المتبعة لديهم في الابتعاث وتسهيل أمور المبعثين بشكل دوري.

4-5 الإنجازات في مجال الابتعاث خلال الفترة ١٤٣٢-١٤٣٩هـ.

وفيما يلي عرض بعض الجداول والرسوم البيانية الخاصة بمبعثي الجامعة الى داخل المملكة وخارجها:

4-5-1 المبعثون داخل المملكة وخارجها حسب جنس المبعث

الجدول (٦) المبعثون داخل المملكة وخارجها حسب جنس المبعث	
الابتعاث	مجموع المبعثين
المبعثون من الرجال	٢٢٢
المبعثون من النساء	١٥٣
الاجمالي	٣٧٥

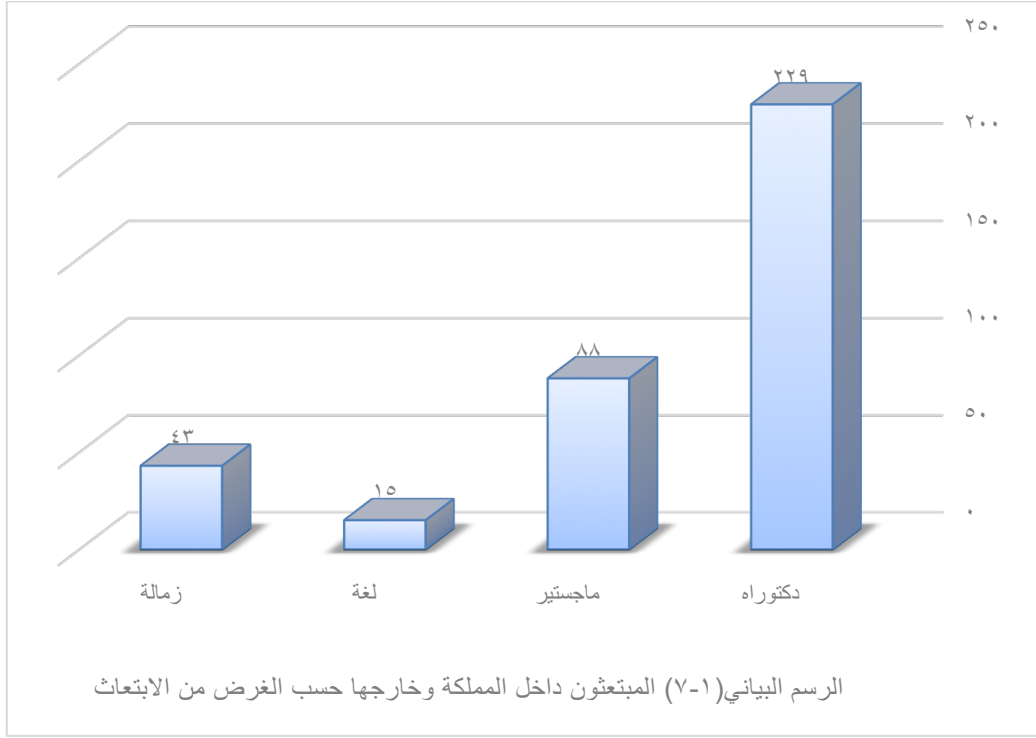


باستعراض الجدول رقم (٦) والرسم البياني (٦-١) يتضح زيادة في نسبة المبتعثين من الرجال عن النساء، المتوافق مع زيادة عدد من تم تعيينهم واستقطابهم من المعيدين والمحاضرين من الجنسين.

4-5-2 المبتعثون داخل المملكة وخارجها حسب الغرض من الابتعاث

الجدول (٧) المبتعثون داخل المملكة وخارجها حسب الغرض من الابتعاث	
الابتعاث	مجموع المبتعثين
دكتوراه	٢٢٩
ماجستير	٨٨
لغة	١٥
زمالة	٤٣
الاجمالي	٣٧٥

جامعة المجمعة
عمادة الدراسات العليا



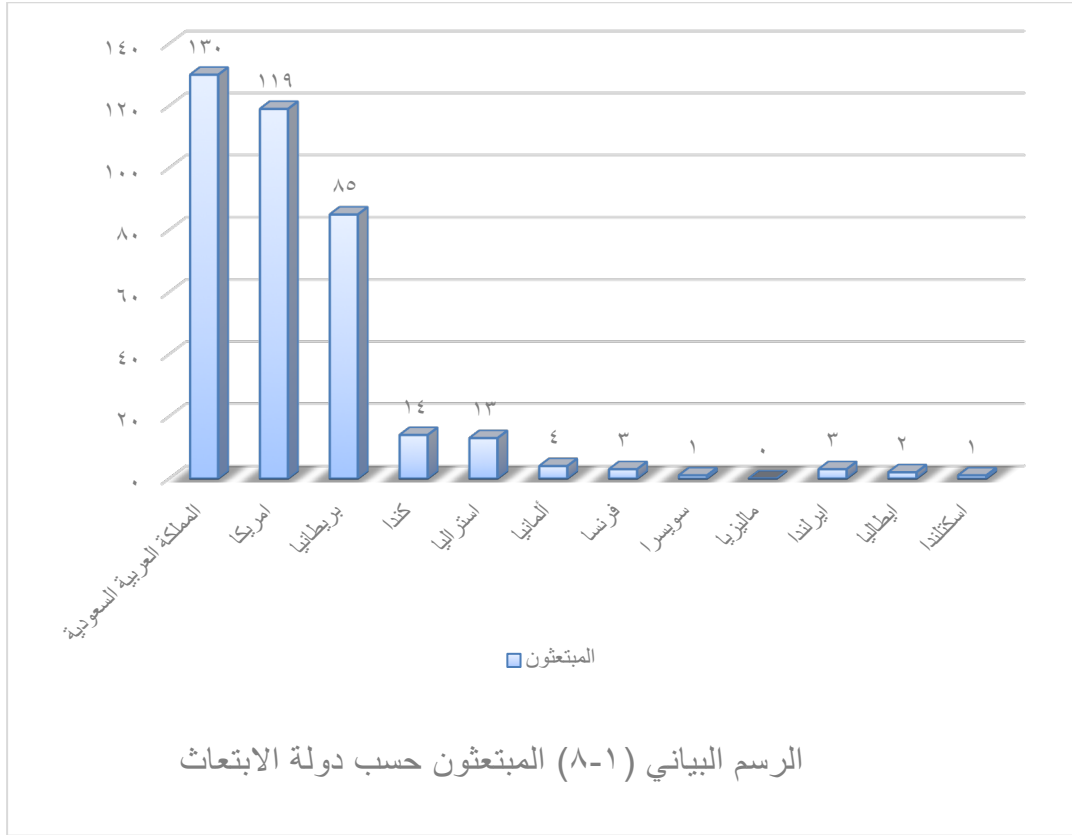
يبين الجدول رقم (٧) والرسم البياني رقم (٧-١) أعداد المبتعثين بحسب متغير الغرض من الابتعاث، والذي يظهر ارتفاع عدد المبتعثين لدرجتي الماجستير والدكتوراه، نظرا لزيادة عدد من تم اجتيازهم لمرحلة اللغة بنجاح، وذلك تماشيا مع نمو الجامعة وسعيها في تأهيل منسوبيها للحصول على الدرجات العلمية المختلفة.

3-5-4 المبتعثون حسب دولة الابتعاث

الجدول (٨) المبتعثون حسب دولة الابتعاث	
الدولة	المبتعثون
المملكة العربية السعودية	١٣٠
امريكا	١١٩
بريطانيا	٨٥
كندا	١٤
استراليا	١٣
ألمانيا	٤
فرنسا	٣
سويسرا	١
ماليزيا	٠

جامعة المجمعة
عمادة الدراسات العليا

٣	ايرلندا
٢	ايطاليا
١	اسكتلندا
٣٧٥	الاجمالي

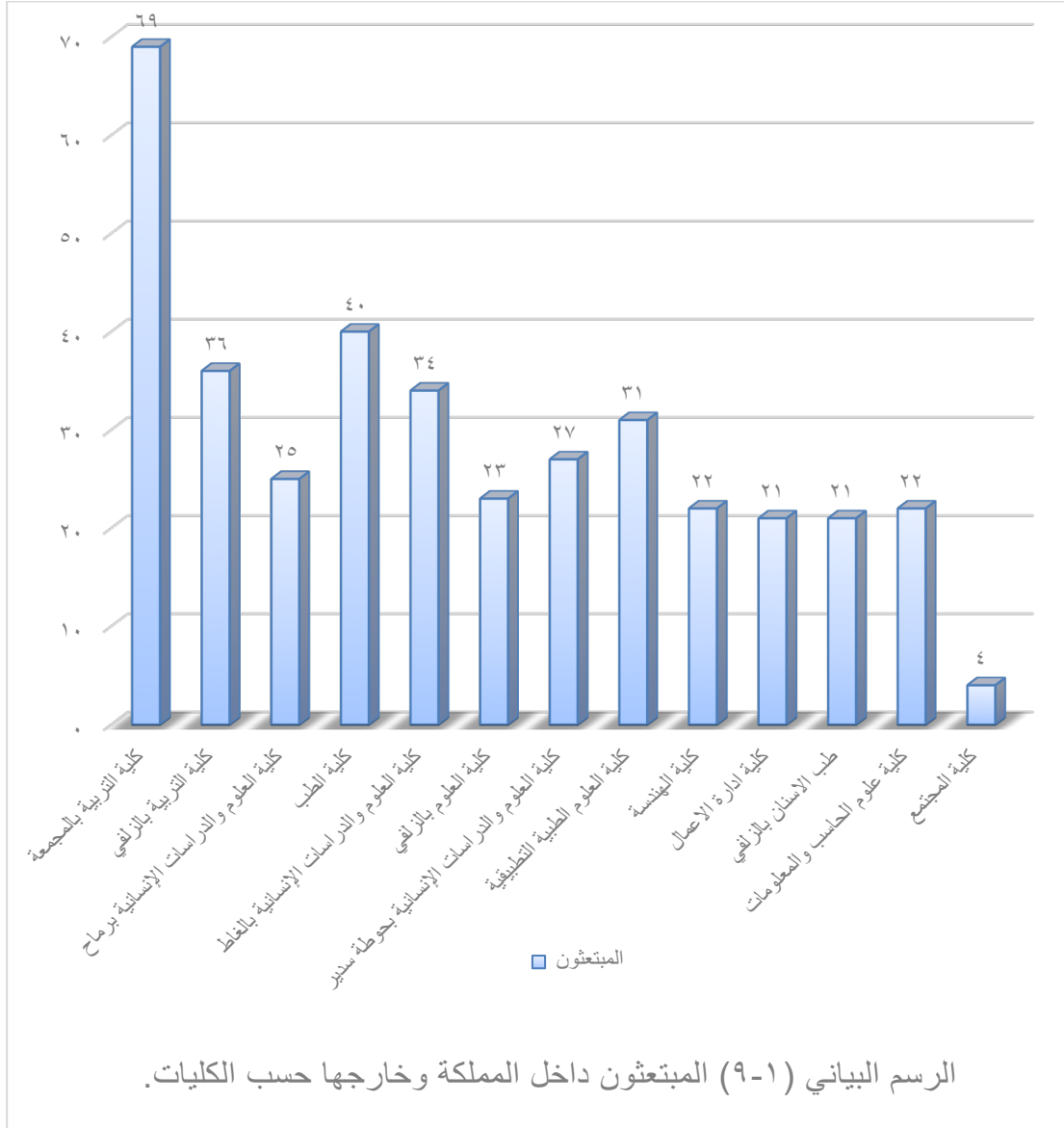


يبين الجدول رقم (٨) والرسم البياني رقم (٨-١) أعداد المتبعين بحسب متغير دولة الابتعاث، والذي يظهر الزيادة في عدد المتبعين للولايات المتحدة الأمريكية والمملكة المتحدة، تماشياً مع توجه الجامعة في الابتعاث إلى الجامعات المتميزة في العالم لتأهيل منسوبيها للحصول على الدرجات العلمية في التخصصات المختلفة، كما يظهر ازدياد الابتعاث إلى الجامعات السعودية نظراً لتوجه الجامعة في الابتعاث الداخلي للتخصصات الشرعية والعربية وبعض التخصصات الطبية.

4-5-4 المبتعثون داخل المملكة وخارجها حسب الكليات

الجدول (٩) المبتعثون داخل المملكة وخارجها حسب الكليات	
المبتعثون	الكلية
٦٩	كلية التربية بالمجمعة
٣٦	كلية التربية بالزلفي
٢٥	كلية العلوم والدراسات الإنسانية برماح
٤٠	كلية الطب
٣٤	كلية العلوم والدراسات الإنسانية بالفاط
٢٣	كلية العلوم بالزلفي
٢٧	كلية العلوم والدراسات الإنسانية بحوطة سدير
٣١	كلية العلوم الطبية التطبيقية
٢٢	كلية الهندسة
٢١	كلية ادارة الاعمال
٢١	طب الاسنان بالزلفي
٢٢	كلية علوم الحاسب والمعلومات
٤	كلية المجتمع
٣٧٥	الاجمالي

جامعة المجمعة عمادة الدراسات العليا

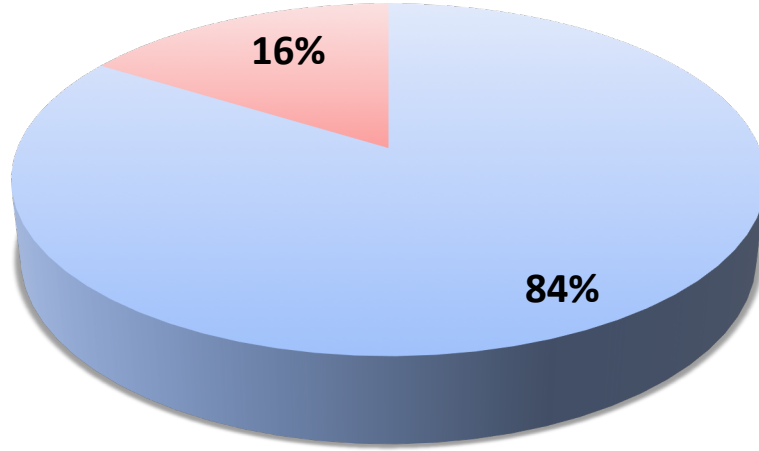


يبين الجدول رقم (٩) والرسم البياني رقم (٩-١) أعداد المبتعثين بحسب متغير الكلية، والذي يظهر ارتفاع عدد مبتعثي كلية التربية بالمجمعة وذلك لكبر حجم الكلية من حيث عدد الطلاب والتخصصات ووجود اقسام للطالبات، وكونها من أقدم كليات الجامعة نشأة، كما يظهر الجدول ارتفاع عدد المبتعثين في بعض كليات الجامعة النوعية ككليات الطب والعلوم الطبية والهندسة، ويبين الجدول قلة عدد المبتعثين في كلية المجتمع لصغر حجمها.

4-5-5 المنتهي ابتعاثهم منذ بداية الابتعاث الى نهاية العام الدراسي ١٤٣٧-١٤٣٨ هـ

الجدول (١٠) المنتهي ابتعاثهم منذ بداية الابتعاث الى نهاية العام الدراسي ١٤٣٨-١٤٣٩ هـ

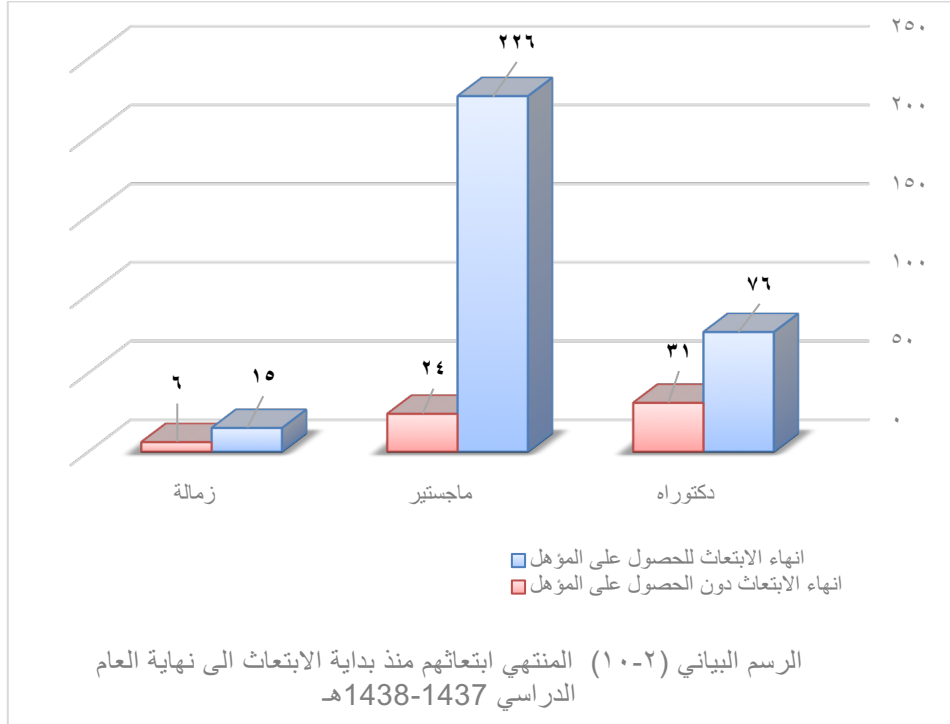
المرحلة	انهاء الابتعاث للحصول على المؤهل	انهاء الابتعاث دون الحصول على المؤهل
دكتوراه	٧٦	٣١
ماجستير	٢٢٦	٢٤
زمالة	١٥	٦
الاجمالي	٣١٧	٦١



■ انتهاء الابتعاث دون الحصول على المؤهل ■ انتهاء الابتعاث للحصول على المؤهل

الرسم البياني (١٠-١) المنتهي ابتعاثهم منذ بداية الابتعاث الى نهاية العام الدراسي
1438-1437 هـ

جامعة المجمعة عمادة الدراسات العليا



يبين الجدول رقم (١٠) والرسم البياني (١-١٠) و (٢-١٠) زيادة نسبة الحاصلين على الدرجات العلمية المبتعثين للحصول عليها مقابل المتعثرين منهم بشكل ملحوظ، وزيادة اعداد الحاصلين على درجة الماجستير مقارنة بالدرجات العلمية الأخرى، ويعود ذلك الى قصر الفترة الزمنية اللازمة للحصول على الدرجة مقارنة بالفترة الزمنية اللازمة للحصول على درجة الدكتوراه.

الفصل الخامس: التحديات والصعوبات

تواجه عمادة الدراسات العليا بعض التحديات والصعوبات ومن أبرزها:

1. ارتفاع الطلب الاجتماعي على برامج الدراسات العليا.
2. استقطاب عدد من الموظفين الإداريين المتميزين لإنجاز المهام المتعلقة بالشؤون الأكاديمية بالعمادة.

3. السعي الى توفير مقر يستوعب احتياجات العمادة ويتوافق مع التوسع في افتتاح برامج الدراسات العليا وازدياد عدد المبتعثين في الجامعة.

الفصل السادس: الرؤية المستقبلية للعمادة

تشارك العمادة الراغبين في الابتعاث الصعوبات التي يواجهونها فيما يتعلق بالحصول على قبول أكاديمي في برامج الدراسات العليا في الداخل والخارج نظراً لندرة التخصص أو المنافسة الشديدة بين المتقدمين مع قلة المقاعد المخصصة للراغبين في مواصلة دراستهم العليا خاصة في برامج الدكتوراه.

وتتطلع العمادة أن يكون لها دور فاعل في دعم الراغبين للإبتعاث من خلال ما يلي:

1. استقلال الإجراءات الأكاديمية الخاصة بطلاب الدراسات العليا عن عمادة القبول والتسجيل وذلك من خلال بوابات مستقلة في نظام التسجيل.
2. عقد اتفاقيات مع مزيد من الجامعات السعودية العريقة لتوفير مقاعد في الدراسات العليا لمبتعثي الجامعة، في تخصصات محددة، وللعنصر النسائي بشكل خاص.
3. تفعيل البرامج المشتركة مع الجامعات الأجنبية.